

D5 r N. 615.71.2013
780/18A/2013

Urząd Marszałkowski Województwa Dolnośląskiego
Departament Spraw Społecznych
Wydział ds. Osób Niepełnosprawnych

Wpłynęło: 09.08.2013

OFERTA REALIZACJI ZADANIA PUBLICZNEGO

L. dz.

Urząd Marszałkowski Województwa Dolnośląskiego
Departament Spraw Społecznych
SEKRETARIAT

Wpłynęło: 09-08-2013

2486/08/2013

Data i miejsce złożenia oferty
(wypełnia organ administracji publicznej)

Fundacja Edukacyjno - Społeczna
"Dolny Kwiat"
ul. Główna 209a, 58-312 Stare Bogaczowice
NIP 8862980561, REGON 022149535
KRS 0000463494

OFERTA/OFERTA-WSPÓLNA

Składana w trybie artykułu 19a

ORGANIZACJI POZARZĄDOWEJ(-YCH)/PODMIOTU (-ÓW), O KTÓRYM (-YCH) MOWA W ART. 3
UST. 3 USTAWY Z DNIA 24 KWIETNIA 2003 r. O DZIAŁALNOŚCI POŻYTKU PUBLICZNEGO
I O WOLONTARIACIE (Dz. U. z 2010 r. Nr 234, poz. 1536)¹⁾,
REALIZACJI ZADANIA PUBLICZNEGO

PA
08.08.2013

Działania na rzecz osób niepełnosprawnych
(rodzaj zadania publicznego²⁾)

"Aktywna jesień dzieci niepełnosprawnych"
(tytuł zadania publicznego)

w okresie od 09.09.2013 do 06.12.2013

W FORMIE
~~POWIERZENIA REALIZACJI ZADANIA PUBLICZNEGO~~/WSPIERANIA REALIZACJI ZADANIA
PUBLICZNEGO ¹⁾

PRZEZ

Zarząd Województwa Dolnośląskiego

(organ administracji publicznej)

składana na podstawie przepisów działu II rozdziału 2 ustawy z dnia 24 kwietnia 2003 r.
o działalności pożytku publicznego i o wolontariacie

I. Dane oferenta/oferentów¹³⁾

1) nazwa:**Fundacja Edukacyjno - Społeczna „Polny Kwiat”**.....

2) forma prawna:⁴⁾

() stowarzyszenie (**X**) fundacja

() kościelna osoba prawna () kościelna jednostka organizacyjna

() spółdzielnia socjalna () inna.....

3) numer w Krajowym Rejestrze Sądowym, w innym rejestrze lub ewidencji:⁵⁾

.....**KRS**..... **0000463494**.....

4) data wpisu, rejestracji lub utworzenia:⁶⁾ **2013-05-24**.....

5) nr NIP:**8862980561**..... nr REGON:**022149535**.....

6) adres:

miejsowość:**Stare Bogaczowice**..... ul.:**Główna 209A**.....

dzielnica lub inna jednostka pomocnicza:⁷⁾

gmina:**Stare Bogaczowice**..... powiat:⁸⁾**wałbrzyski**.....

województwo:**dolnośląskie**.....

kod pocztowy:**58-312**..... poczta:**Stare Bogaczowice**.....

7) tel.:**692727073**..... faks:

e-mail:**fundacja-polnykwiat@wp.pl**..... http://fundacjapolnykwiat.cba.pl

8) numer rachunku bankowego: **17 2030 0045 1110 0000 0268 9900**

nazwa banku:**BGŻ S.A.**.....

9) nazwiska i imiona osób upoważnionych do reprezentowania oferenta/oferentów¹⁾:

a)**Agnieszka Lechowicz - prezes**.....

b)**Ariel Zarzeczny - skarbnik**.....

c)

10) nazwa, adres i telefon kontaktowy jednostki organizacyjnej bezpośrednio wykonującej zadanie, o którym mowa w ofercie:⁹⁾ **Nie dotyczy**

11) osoba upoważniona do składania wyjaśnień dotyczących oferty (imię i nazwisko oraz nr telefonu kontaktowego)

.....**Agnieszka Lechowicz 692727073**,

12) przedmiot działalności pożytku publicznego:

a) działalność nieodpłatna pożytku publicznego

Celem ogólnym Fundacji jest działalność edukacyjno - kulturalno –społeczna na rzecz dzieci, młodzieży, osób bezrobotnych i starszych zamieszkujących tereny wiejskie, a także wszechstronna pomoc i działania na rzecz osób niepełnosprawnych. Fundacja realizuje swoje cele poprzez prowadzenie działalności społecznie użytecznej w zakresie działań na rzecz osób niepełnosprawnych poprzez:

- a) organizowanie i prowadzenie warsztatów edukacyjnych, wspierających rozwój psychoruchowy, terapii artystycznej oraz terapii zajęciowej dla osób niepełnosprawnych,
- c) wspieranie osób niepełnosprawnych i ich rodzin,
- d) ułatwienie aktywności społecznej, kulturalnej i sportowej osób niepełnosprawnych, w tym likwidowanie uprzedzeń wobec osób niepełnosprawnych,
- e) organizowanie festiwali, festynów, konkursów dla osób niepełnosprawnych,

b) działalność odpłatna pożytku publicznego

13) jeżeli oferent /oferenci¹⁾ prowadzi/prowadzą¹⁾ działalność gospodarczą:

a) numer wpisu do rejestru przedsiębiorców

b) przedmiot działalności gospodarczej

Nie dotyczy

II. Informacja o sposobie reprezentacji oferentów wobec organu administracji publicznej wraz z przytoczeniem podstawy prawnej¹⁰⁾

Zgodnie z § 18 Statutu Fundacji

1. Oświadczenia woli w imieniu Fundacji w tym w sprawach majątkowych składa co najmniej dwóch członków Zarządu.

2. W sprawach majątkowych powyżej kwoty 50 000 zł wymagany jest podpis dwóch członków Zarządu działających łącznie, w tym Prezesa.

III. Szczegółowy zakres rzeczowy zadania publicznego proponowanego do realizacji

1. Krótka charakterystyka zadania publicznego

Zadanie publiczne będzie polegało na zorganizowaniu cyklu zajęć z zakresu rehabilitacji społecznej dla niepełnosprawnych dzieci z terenu powiatu wałbrzyskiego, świdnickiego i kamiennogórskiego. Będą to zajęcia polisensoryczne z elementami muzykoterapii oraz terapii zajęciowej. Wszystkie zajęcia prowadzone będą w nowoczesnie wyposażonej Sali Doświadczania Świata przez specjalistów posiadających wiedzę i doświadczenie w pracy z dziećmi niepełnosprawnymi. Zajęcia odbywać się będą w budynku Przychodni Rehabilitacyjnej „Promyk”, gdzie dziecko niepełnosprawne przyjeżdża z rodzicami na odpłatną rehabilitację ruchową i logopedyczną. Przed lub po tych zajęciach dziecko skorzysta z bezpłatnej stymulacji rozwoju na Sali Doświadczania Świata. Dzięki takiemu rozwiązaniu w jednym miejscu i czasie dziecko skorzysta z kompleksowej i bogatej oferty terapii wielopłaszczyznowej, które w takiej formie ma możliwość dać oczekiwane efekty.

Sala Doświadczania Świata jest specjalnym pomieszczeniem, które wyposażone jest w różnorodne urządzenia stymulujące rozwój zmysłów.. Jest więc doświadczeniem świata zmysłami wzroku, dotyku, słuchu i węchu oraz odprężeniem, relaksem i wyciszeniem.. Sala Doświadczania Świata stwarza osobom niepełnosprawnym możliwości autentycznego przeżywania świata i otoczenia tym, którzy są "inni". Wykorzystanie sali w terapii dzieci niepełnosprawnych jest bezsprzecznie uzasadnione zwłaszcza że, może stać się również miejscem do ciekawych doświadczeń i doznań, a przede wszystkim może być wspaniałym miejscem do czynnej relaksacji, a relaks to naturalny stan człowieka, tak samo potrzebny jak sen.

2. Opis potrzeb wskazujących na konieczność wykonania zadania publicznego, opis ich przyczyn oraz skutków

Realizacja zadania publicznego w tym kierunku wiąże się ze stale rosnącym zapotrzebowaniem na różnorodne formy stymulacji rozwoju intelektualnego i manualnego dziecka z niepełnosprawnością złożoną. Wg aktualnych analiz (m. in. GUS i PFRON) wynika jasno, że z roku na rok coraz więcej dzieci potrzebuje różnego rodzaju rehabilitacji i stymulacji psychofizycznej. Wynika to zapewne z procesu globalizacji, zanieczyszczeń środowiska i wielu innych szkodliwych czynników. Ratujemy życie coraz wcześniej urodzonym dzieciom.

Każda rodzina oczekując dziecka pragnie, aby było ono zdrowe i piękne. Jeśli rodzi się dziecko ze zdiagnozowaną niepełnosprawnością lub istnieje ryzyko zagrożenia nią zarówno dziecko, jaki rodzina, wymaga pomocy i wsparcia. Rośnie więc zapotrzebowanie na specjalistyczne usługi diagnostyczne, rehabilitacyjne i stymulacyjne. Kolejną barierą jest więc brak dostępu do wielopłaszczyznowej i kompleksowej stymulacji rozwoju: Rosną kolejki w przychodniach rehabilitacyjnych i gabinetach

logopedycznych i psychologicznych. Niestety w większości te palcówki mają niskie kontrakty z NFZ wobec czego świadczą usługi odpłatne, za które my rodzice musimy płacić. W usprawnianiu dziecka niepełnosprawnego ważne jest aby rehabilitację leczniczą i społeczną rozpocząć już od najwcześniejszych miesięcy życia, kiedy jest szansa na nadgonienie deficytów. Ważne jest także aby proces ten był długofalowy, kompleksowy i realizowany przez doświadczonych i wykwalifikowanych specjalistów. W realizacji procesu rehabilitacji społecznej jest także bariera finansowa. Rodzice, którzy

placą za rehabilitację ruchową i logopedyczną, starają się „ciąć koszty” i rezygnują często z zajęć prowadzonych w formie stymulacji zmysłów, zabaw, relaksu, myśląc że nie dadzą aż tak dużych efektów w procesie leczenia jak rehabilitacja ruchowa. Realizacja zadania da więc dziecku szansę na skorzystanie z tej terapii, ponieważ jest ona bardzo istotna w procesie stymulacji rozwoju. Sala Doświadczania Świata zlokalizowana w przychodni Rehabilitacyjnej „Promyk” jest świetnie wyposażona jednak ze względu na bariery finansowe – nie jest w pełni wykorzystywana na prowadzenie terapii, a stymulacja zamysłów wzrokowych, słuchowych i węchowych jest bardzo ważna dla niepełnosprawnych dzieci.

3. Opis grup adresatów zadania publicznego

Adresatami zadania publicznego będzie 15 dzieci niepełnosprawnych posiadających aktualne orzeczenie o niepełnosprawności w wieku od 6 miesięcy do lat 8, zamieszkujące teren powiatu wałbrzyskiego, świdnickiego i kamiennogórskiego, nie uczestniczące w zajęciach z rehabilitacji społecznej w innych organizacjach pozarządowych, nie chodzące do placówek przedszkolnych i szkolnych, będą to dzieci przyjeżdżające na rehabilitację ruchową i logopedyczną do Centrum Rehabilitacji „Promyk” ale i nie tylko, dostęp to tej formy terapii będzie dla wszystkich równy, zostanie przeprowadzona rekrutacja w środowisku lokalnym

4. Uzasadnienie potrzeby dofinansowania z dotacji inwestycji związanych z realizacją zadania publicznego, w szczególności ze wskazaniem w jaki sposób przyczyni się to do podwyższenia standardu realizacji zadania.¹¹⁾

Nie dotyczy

5. Informacja, czy w ciągu ostatnich 5 lat oferent/ofereceni¹⁾ otrzymał/otrzymali¹⁾ dotację na dofinansowanie inwestycji związanych z realizacją zadania publicznego z podaniem inwestycji, które zostały dofinansowane, organu który udzielił dofinansowania oraz daty otrzymania dotacji.¹¹⁾

Nie dotyczy

6. Zakładane cele realizacji zadania publicznego oraz sposób ich realizacji

Głównym celem zadania publicznego jest polepszenie rozwoju intelektualnego i emocjonalnego dziecka niepełnosprawnego poprzez zorganizowanie zajęć na sali doświadczania świata. Realizacja zadania stwarza możliwości odbierania nowych bodźców, wzbogacanie doświadczeń oraz miłe spędzanie czasu w atmosferze pełnego relaksu dzieciom z niepełnosprawnością złożoną. Cele szczegółowe to m.in.:

- aktywne uczestniczenie i działanie w życiu społecznym dzieci niepełnosprawnych
- zwiększenie dostępu do zróżnicowanych form terapeutycznych dla dziecka niepełnosprawnego
- integracja rodzin posiadających dzieci niepełnosprawne, wymiana informacji i doświadczeń między nimi
- wyrównywanie szans edukacyjnych i przeciwdziałanie wykluczeniu społecznemu dzieci niepełnosprawnych

7. Miejsce realizacji zadania publicznego

Sala Doświadczania Świata w budynku Przychodni Rehabilitacyjnej „Promyk” w Świebodzicach przy ul. Wałbrzyskiej 33, powiat wałbrzyski

8. Opis poszczególnych działań w zakresie realizacji zadania publicznego¹²⁾

Dz.1 promocja zadania w środowisku lokalnym - ogłoszenie w formie plakatów i ulotek w szkołach specjalnych i przedszkolach, ośrodkach zdrowia i rehabilitacyjnych na terenie powiatu wałbrzyskiego, świdnickiego i kamiennogórskiego,

Dz.2 – rekrutacja dzieci – z bezpłatnych zajęć skorzystać będą mogły dzieci niepełnosprawne, których rodzice wyrażą chęć uczestnictwa, decyduje kolejność zgłoszeń,

Dz. 3 – prowadzenie zajęć polisensorycznych na Sali Doświadczania Świata z elementami muzykoterapii i terapii zajęciowej dla dzieci jeden raz dwa razy w tygodniu po 30 – 45 min. (czas uzależniony jest od możliwości dziecka) przez przeszkoloną i doświadczoną kadrę w zakresie tej terapii,

Dz.4 – zorganizowanie wystawy – wernisażu prac wykonanych podczas zajęć przez dzieci na terenie Przychodni Rehabilitacyjnej Promyk w Świebodzicach w Mikołajki, rozdanie dzieciom nagród za aktywne uczestnictwo w zajęciach oraz wykonanie prac

Dz.5 – rozliczenie zadania

9. **Harmonogram¹³⁾**

Zadanie publiczne realizowane w okresie od 09. 09.2013 do 06.12.2013		
Poszczególne działania w zakresie realizowanego zadania publicznego ¹⁴⁾	Terminy realizacji poszczególnych działań	Oferent lub inny podmiot odpowiedzialny za działanie w zakresie realizowanego zadania publicznego
Dz.1 promocja zadania w środowisku lokalnym	09.09-15.09.2013	Oferent
Dz.2 – rekrutacja	09.09-15.09.2013	oferent
Dz.3 – zajęcia polisensoryczne z elementami muzykoterapii i terapii zajęciowej	16.09. - 05.12.2013	oferent
Dz. 4 – wystawa prac dzieci	06.12.2013	oferent
Dz.5 – rozliczenie zadania	06.12.2103	oferent

10. **Zakładane rezultaty realizacji zadania publicznego¹⁵⁾**

<ul style="list-style-type: none"> - organizacja ponad 250 godzin terapii polisensorycznej na Sali Doświadczania Świata - poprawa koordynacji wzrokowo – słuchowo – ruchowej 15 dzieci niepełnosprawnych - integracja społeczna 15 dzieci oraz ich rodziców w środowisku lokalnym
--

IV. Kalkulacja przewidywanych kosztów realizacji zadania publicznego

1. Kosztorys ze względu na rodzaj kosztów:

Lp.	Rodzaj kosztów ¹⁶⁾	Ilość jednostek	Koszt jednostkowy (w zł)	Rodzaj miary	Koszt całkowity (w zł)	z tego do pokrycia z wnioskowanej dotacji (w zł)	z tego z finansowych środków własnych, środków z innych źródeł, w tym wpłat i opłat adresatów zadania publicznego ¹⁷⁾ (w zł)	Koszt do pokrycia z wkładu osobowego, w tym pracy społecznej członków i świadczeń wolontariuszy (w zł)
I	Koszty merytoryczne ¹⁸⁾ po stronie Fundacji Polny Kwiat							
	1) prowadzenie zajęć polisensorycznych na Sali Dośw. Świata	1	9000	FV	9000	9000	0	0
	2) opłaty za energię elektryczną użytkowanie sali doświadczania świata	1	1000	FV	1000	0	1000	0
	3) art. do dezynfekcji materacy	1	200	komplet	200	200	0	0
	4) nagrody dla dzieci wystawa prac - wernisaz	15	20	szt.	300	300	0	0
II	Koszty obsługi ²⁰⁾ zadania publicznego, w tym koszty administracyjne po stronie Fundacji							
	1) obsługa księgową zadania	1	100	FV	100	100	0	0
	2) koordynacja projektu	3	300	m-c	900	0	0	900
III	Inne koszty, w tym koszty wyposażenia i promocji po stronie Fundacji Polny Kwiat							
	1) zakup art. do terapii zajęciowej	1	1000	Komplet	1000	0	1000	0
	2) art. biurowe do promocji	1	200	komplet	200	200	0	0
IV	Ogółem:				12700	9800	2000	900

2. Przewidywane źródła finansowania zadania publicznego

1	Wnioskowana kwota dotacji	9800 zł	77,16%
2	Środki finansowe własne ¹⁷⁾	0 zł	0,00%
3	Środki finansowe z innych źródeł ogółem (środki finansowe wymienione w pkt. 3.1-3.3) ¹⁷⁾	0 zł	0 %
3.1	wpłaty i opłaty adresatów zadania publicznego ¹⁷⁾	0 zł	0,00%
3.2	środki finansowe z innych źródeł publicznych (w szczególności: dotacje z budżetu państwa lub budżetu jednostki samorządu terytorialnego, funduszy celowych, środki z funduszy strukturalnych) ¹⁷⁾	0 zł	0,00%
3.3	pozostałe ¹⁷⁾	2000 zł	15,75%
4	Wkład osobowy (w tym świadczenia wolontariuszy i praca społeczna członków)	900 zł	7,09 %
5	Ogółem (środki wymienione w pkt 1- 4)	12700 zł	100%

3. Finansowe środki z innych źródeł publicznych²¹⁾

Nazwa organu administracji publicznej lub innej jednostki sektora finansów publicznych	Kwota środków (w zł)	Informacja o tym, czy wniosek (oferta) o przyznanie środków został (-a) rozpatrzony(-a) pozytywnie, czy też nie został(-a) jeszcze rozpatrzony(-a)	Termin rozpatrzenia – w przypadku wniosków (ofer) nierozpatrzonych do czasu złożenia niniejszej oferty
--	-	TAK/NIE ¹⁾	-
-	-	TAK/NIE ¹⁾	-
-	-	TAK/NIE ¹⁾	-

Uwagi, które mogą mieć znaczenie przy ocenie kosztorysu:

- pod pojęciem „zakup art. do terapii zajęciowej” - kryje się zakup bloków, kolorowych i szeleszczących papierów, naklejek, farb, kredek, grochu, ryżu, woreczków z fakturami, baniek mydlanych, aromatów, materiały te zakupi Przychodnia „Promyk” jako wkład do realizacji projektu itp.
- pod pojęciem „zakup art. biurowych do promocji” mamy na myśli – papier ksero, papier do zaproszeń, koperty, teczki, segregator, markery, itp.
- pojęcie „prowadzenie zajęć polisensorycznych na Sali Doświadczania Świata” odnosi się do przeprowadzenia przez ok. 12 tygodni średnio 2 razy w tygodniu po ok. 30-45 min zajęć dla 15 dzieci – w sumie da to ponad 250 godzin terapii, której koszt w przeliczeniu na godziny wyniesie średnio 35 zł. brutto – jest to bardzo konkurencyjna cena za tego rodzaju świadczone terapie
- pojęcie „koordynacja projektu” - zostanie podpisana umowa wolontariatu

- opłaty za energię elektryczną użytkowanej sali doświadczania świata – zostanie wystawiona FV - darowizna z Przychodni Rehabilitacyjnej Promyk jako ryczałt za wykorzystaną energię elektryczną podczas realizowanych zajęć w ramach zadania publicznego, pozostałe koszty – takie jak ogrzewanie, sprzątanie pomieszczenia, użytkowanie sprzętu i wyposażenia sali, elementów zużywających się jak np. aromatów, zostanie udostępnione przez kierowniczkę Przychodni bezpłatnie.

V. Inne wybrane informacje dotyczące zadania publicznego

1. Zasoby kadrowe przewidywane do wykorzystania przy realizacji zadania publicznego²²⁾

Małgorzata Ulatowska – właściciel i kierownik Przychodni Rehabilitacyjnej „Promyk”, mgr rehabilitacji ruchowej, specjalista I stopnia, certyfikowany terapeuta integracji sensorycznej, wczesna neurokinezyologiczna terapia metodą odruchowej lokomocji dzieci z uszkodzeniami neurologicznymi, od ponad 20 lat z pasją i wielkim zaangażowaniem pracuje z dziećmi niepełnosprawnymi, „terapeuta z sercem”, rozumie potrzeby rodzin dzieci niepełnosprawnych, rodzice zawsze mogą liczyć na pomoc i wsparcie ze strony tej terapeutki.

Aleksandra Tylczyńska _Zepp – logopeda, szkolenia i specjalizacje z zakresu metody ruchu rozwijającego wg Weroniki Sherborne, terapii ręki, muzykoterapii,

Monika Nachman – pedagog specjalny, wieloletnie doświadczenie w pracy z dziećmi niepełnosprawnymi w poradni psychologiczno – pedagogicznej, szkolenia z zakresu muzykoterapii, integracji sensorycznej i in.

Agnieszka Lechowicz – wykształcenie wyższe ekonomiczne – pracownik Gminnego Centrum Edukacyjno -Społecznego w Starych Bogaczowicach na stanowisku specjalista ds. edukacji społecznej, posiadająca wiedzę i doświadczenie w realizacji przedsięwzięć o charakterze kulturalnym, edukacyjnym i integracyjnym, fundator i prezes Fundacji, koordynator projektu i osoba przygotowująca rozliczenie finansowe, mająca kilkuletnie doświadczenie w realizacji zadań publicznych oraz w ich rozliczaniu, prowadziła i realizowała przez 5 lat projekty dofinansowane przez JST i organy administracji publicznej w stowarzyszeniach na terenie gminy, dostrzega wiele problemów na terenach wiejskich i małych miastach, stara się je rozwiązywać pomagając ludziom z różnych środowisk społecznych z terenu naszej gminy. Jest mamą 7 – letniego niepełnosprawnego Michałka, założyła i przez 5 lat prowadziła Stowarzyszenie Pomocy Dzieciom „Smyki” pomagające dzieciom niepełnosprawnym, stąd zna doskonale środowisko rodzin posiadających niepełnosprawne dziecko, wie z jakimi problemami rodziny te się borykają i stara się im pomagać służąc pomocą informacyjną,

2. Zasoby rzeczowe oferenta/oferentów¹⁾ przewidywane do wykorzystania przy realizacji zadania²³⁾

Fundacja korzysta nieodpłatnie z wyposażenia, sal dydaktycznych i sprzętu ulokowanych w jednostkach Gminnej Biblioteki Publicznej w Starych Bogaczowicach – projektor z laptopem, komputery z Internetem, sprzęt nagłaśniający, drukarki kolorowe, mamy dostęp także do kamery i profesjonalnego aparatu fotograficznego, do realizacji zadania wykorzystana będzie nowoczesnie i profesjonalnie wyposażona Sala Doświadczania Świata na terenie Przychodni Rehabilitacyjnej Promyk, na sali znajdują się urządzenia do aromaterapii, sprzęt muzyczny, światłowody i kolorowe światełka, łóżko, piłki, wałki, huśtawki, materiały do terapii zajęciowej, sala jest zaciemniona i wyciszona, sala posiada certyfikat i jest przystosowana do osób niepełnosprawnych

3. Dotychczasowe doświadczenia w realizacji zadań publicznych podobnego rodzaju (ze wskazaniem, które z tych zadań realizowane były we współpracy z administracją publiczną).

Fundacja Edukacyjno – Społeczna "Polny Kwiat" jest nową organizacją pozarządową, założoną w maju 2013 r. przez matkę dziecka niepełnosprawnego. Zarząd i wolontariusze Fundacji – należy podkreślić iż wszystkie osoby wykonują swoją pracę społecznie, bez pobierania jakichkolwiek wynagrodzeń - to osoby młode ale też starsze, wykształcone, kreatywne i bardzo aktywne społecznie. Są to pracownicy ośrodków kultury, szkół, organizacji pozarządowych, osoby bezrobotne i pobierające świadczenia pielęgnacyjne z tytułu sprawowania opieki nad niepełnosprawnymi dziećmi. Fundację z potrzeby serca powołała mama dziecka niepełnosprawnego, która od 10 lat bardzo aktywnie działa w środowisku lokalnym realizując wiele projektów związanych z kulturą, edukacją i integracją mieszkańców terenów wiejskich i małych miasteczek. Pomaga rodzinom i dzieciom niepełnosprawnym odnaleźć się w nowej sytuacji, rozumie ich problemy i wie jaki mają potrzeby bo sama reprezentuje to środowisko. Pod opieką Fundacji z dnia na dzień znajduje się coraz więcej potrzebujących. Prezes Fundacji to pracownik samorządowej instytucji kultury, która od wielu lat realizuje zadania publiczne z zakresu kultury, działań na rzecz osób niepełnosprawnych, pozyskuje na te cele środki od innych, większych Fundacji. Nasza Fundacja współpracuje z wieloma instytucjami państwowymi oraz organizacjami pozarządowymi, możemy liczyć na pomoc merytoryczną, informacyjną i organizacyjną ich członków, możemy korzystać z ich wiedzy, doświadczenia i umiejętności. Jesteśmy ambitni, lubimy pracę społeczną i bezinteresownie niesiemy pomoc innym. Nasza Fundacja zajmuje się działaniami skierowanymi do rodzin posiadających dzieci niepełnosprawne, organizując spotkania integracyjne – jak np. Koncerty Charytatywne a także zajęcia terapeutyczne – integracyjne – jak np. warsztaty z rękodzieła ludowo – artystycznego dla matek. Nadrzędnym celem nowo powstałej Fundacji jest wszechstronna pomoc dzieciom niepełnosprawnym oraz ich rodzinom. Od początku istnienia Przychodni Rehabilitacyjnej „Promyk” w Świebodzicach (najpierw przy szpitalu, następnie na ul. Wałbrzyskiej) jako rodzice dzieci niepełnosprawnych ściśle współpracowaliśmy z właścicielami otrzymując z ich strony wiele wsparcie, życzliwości i pomocy finansowej – to tu przez blisko 2 lata funkcjonowała świetlica terapeutyczno – opiekuńcza „Kraina

Marzeń" prowadzona przez byłe władze Stowarzyszenia „Smyki”. Po miesiącach rodzice dzieci powrócili ponownie do placówki „Promyk” już z nową Fundacją, gdzie rehabilitują i stymulują rozwój swoich dzieci. W Przychodni pracują wysoce wykształceni i doświadczeni fizjoterapeuci oraz inni terapeuci, którzy stale podnoszą swoje kwalifikacje zawodowe.

4. Informacja, czy oferent/oferenci¹⁾ przewiduje(-ą) zlecać realizację zadania publicznego w trybie, o którym mowa w art. 16 ust. 7 ustawy dnia 24 kwietnia 2003 r. o działalności pożytku publicznego i o wolontariacie.

Nie przewidujemy

Oświadczam (-y), że:

- 1) proponowane zadanie publiczne w całości mieści się w zakresie działalności pożytku publicznego oferenta/oferentów¹⁾;
- 2) w ramach składanej oferty przewidujemy pobieranie/niepobieranie¹⁾ opłat od adresatów zadania;
- 3) oferent/oferenci¹⁾ jest/są¹⁾ związany(-ni) niniejszą ofertą do dnia 06.12.2013; ^{poprzednich}
- 4) w zakresie związanym z otwartym konkursem ofert, w tym z gromadzeniem, przetwarzaniem i przekazywaniem danych osobowych, a także wprowadzaniem ich do systemów informatycznych, osoby, których te dane dotyczą, złożyły stosowne oświadczenia zgodnie z ustawą z dnia 29 sierpnia 1997 r. o ochronie danych osobowych (Dz. U. z 2002 r. Nr 101, poz. 926, z późn. zm.);
- 5) oferent/oferenci¹⁾ składający niniejszą ofertę nie zalega (~~ja~~)/zalega(~~ja~~)¹⁾ z opłacaniem należności z tytułu zobowiązań podatkowych/składek na ubezpieczenia społeczne¹⁾;
- 6) dane określone w części I niniejszej oferty są zgodne z Krajowym Rejestrem Sądowym ^{właściwe} ewidencją¹⁾;
- 7) wszystkie podane w ofercie oraz załącznikach informacje są zgodne z aktualnym stanem prawnym i faktycznym.

Fundacja Edukacyjno – Społeczna
„Polny Kwiat”
ul. Główna 209a, 58-312 Stare Bogaczowice
NIP 8862980561, REGON 022149535
KRS 0000467499

PREZES FUNDACJI

Agnieszka Lechowicz
Agnieszka Lechowicz

SKARBNIK FUNDACJI

Artel Zarzeczny
Artel Zarzeczny

(podpis osoby upoważnionej
lub podpisy osób upoważnionych
do składania oświadczeń woli w imieniu
oferenta/oferentów¹⁾)

Data 06.08.2013

Załączniki:

1. Kopia aktualnego odpisu z Krajowego Rejestru Sądowego, innego rejestru lub ewidencji²⁴⁾
2. W przypadku wyboru innego sposobu reprezentacji podmiotów składających ofertę wspólną niż wynikający z Krajowego Rejestru Sądowego lub innego właściwego rejestru - dokument potwierdzający upoważnienie do działania w imieniu oferenta(-ów).

Poświadczenie złożenia oferty²⁵⁾

Adnotacje urzędowe²⁵⁾

¹⁾ Niepotrzebne skreślić.

²⁾ Rodzajem zadania jest jedno lub więcej zadań publicznych określonych w art. 4 ustawy z dnia 24 kwietnia 2003 r. o działalności pożytku publicznego i o wolontariacie.

³⁾ Każdy z oferentów składających ofertę wspólną przedstawia swoje dane. Kolejni oferenci dołączają właściwe pola.

⁴⁾ Forma prawna oznacza formę działalności organizacji pozarządowej, podmiotu, jednostki organizacyjnej określoną na podstawie obowiązujących przepisów, w szczególności stowarzyszenie i fundacje, osoby prawne i jednostki organizacyjne działające na podstawie przepisów o stosunku Państwa do Kościoła Katolickiego w Rzeczypospolitej Polskiej, o stosunku Państwa do innych kościołów i związków wyznaniowych oraz o gwarancjach wolności sumienia i wyznania, jeżeli ich cele statutowe obejmują prowadzenie działalności pożytku publicznego, uczniowskie kluby sportowe, ochotnicze straż pożarne oraz inne. Należy zaznaczyć odpowiednią formę lub wpisać inną.

⁵⁾ Podać nazwę właściwego rejestru lub ewidencji.

⁶⁾ W zależności od tego, w jaki sposób organizacja lub podmiot powstał.

⁷⁾ Osiedle, sołectwo lub inna jednostka pomocnicza. Wypełnienie nie obowiązkowe. Należy wypełnić jeżeli zadanie publiczne proponowane do realizacji ma być realizowane w obrębie danej jednostki.

⁸⁾ Nie wypełniać w przypadku miasta stołecznego Warszawy.

⁹⁾ Dotyczy oddziałów terenowych, placówek i innych jednostek organizacyjnych oferenta. Należy wypełnić jeśli zadanie ma być realizowane w obrębie danej jednostki organizacyjnej.

¹⁰⁾ Należy określić czy podstawą są zasady określone w statucie, pełnomocnictwo, prokura czy też inna podstawa. Dotyczy tylko oferty wspólnej.

¹¹⁾ Wypełnić tylko w przypadku ubiegania się o dofinansowanie inwestycji.

¹²⁾ Opis musi być spójny z harmonogramem i kosztorysem. W przypadku oferty wspólnej – należy wskazać dokładny podział działań w ramach realizacji zadania publicznego między składającymi ofertę wspólną.

¹³⁾ W harmonogramie należy podać terminy rozpoczęcia i zakończenia poszczególnych działań oraz liczbowe określenie skali działań planowanych przy realizacji zadania publicznego (tzn. miar adekwatnych dla danego zadania publicznego, np. liczba świadczeń udzielanych tygodniowo, miesięcznie, liczba adresatów).

¹⁴⁾ Opis zgodny z kosztorysem.

¹⁵⁾ Należy opisać zakładane rezultaty zadania publicznego – czy będą trwałe oraz w jakim stopniu realizacja zadania przyczyni się do rozwiązania problemu społecznego lub złagodzi jego negatywne skutki.

¹⁶⁾ Należy uwzględnić wszystkie planowane koszty, w szczególności zakupu usług, zakupu rzeczy, wynagrodzeń.

¹⁷⁾ Dotyczy jedynie wspierania zadania publicznego.

¹⁸⁾ Należy wpisać koszty bezpośrednio związane z celem realizowanego zadania publicznego.

¹⁹⁾ W przypadku oferty wspólnej kolejni oferenci dołączają do tabeli informację o swoich osztach.

²⁰⁾ Należy wpisać koszty związane z obsługą i administracją realizowanego zadania, które związane są z wykonywaniem działań o charakterze administracyjnym, nadzorczym i kontrolnym, w tym obsługą finansową i prawną projektu.

²¹⁾ Wypełnienie fakultatywne – umożliwia zawarcie w umowie postanowienia, o którym mowa w § 16 ramowego wzoru umowy, stanowiącego załącznik nr 2 do rozporządzenia Ministra Pracy i Polityki Społecznej z dnia 15

grudnia 2010 r. w sprawie wzoru oferty i ramowego wzoru umowy dotyczących realizacji zadania publicznego oraz wzoru sprawozdania z wykonania tego zadania. Dotyczy jedynie oferty wspierania realizacji zadania publicznego.

²²⁾ Informacje o kwalifikacjach osób, które będą zatrudnione przy realizacji zadania publicznego, oraz o kwalifikacjach wolontariuszy. W przypadku oferty wspólnej należy przyporządkować zasoby kadrowe do dysponujących nimi oferentów.

²³⁾ Np. lokal, sprzęt, materiały. W przypadku oferty wspólnej należy przyporządkować zasoby rzeczowe do dysponujących nimi oferentów.

²⁴⁾ Odpis musi być zgodny z aktualnym stanem faktycznym i prawnym, niezależnie od tego, kiedy został wydany.

²⁵⁾ Wypełnia organ administracji publicznej.

CENTRALNA INFORMACJA KRAJOWEGO REJESTRU SĄDOWEGO

KRAJOWY REJESTR SĄDOWY

Stan na dzień 05.08.2013 godz. 20:12:06

Numer KRS: 0000463494

**Informacja odpowiadająca odpisowi aktualnemu
Z REJESTRU STOWARZYSZEŃ, INNYCH ORGANIZACJI SPOŁECZNYCH I ZAWODOWYCH,
FUNDACJI ORAZ SAMODZIELNYCH PUBLICZNYCH ZAKŁADÓW OPIEKI ZDROWOTNEJ**

PODMIOT NIEWPISANY DO REJESTRU PRZEDSIĘBIORCÓW

Data rejestracji w Krajowym Rejestrze Sądowym		24.05.2013	
Ostatni wpis	Numer wpisu	2	Data dokonania wpisu
	Sygnatura akt	WR.IX NS-REJ.KRS/13150/13/936	
	Oznaczenie sądu	SĄD REJONOWY DLA WROCŁAWIA-FABRYCZNEJ WE WROCŁAWIU, IX WYDZIAŁ GOSPODARCZY KRAJOWEGO REJESTRU SĄDOWEGO	

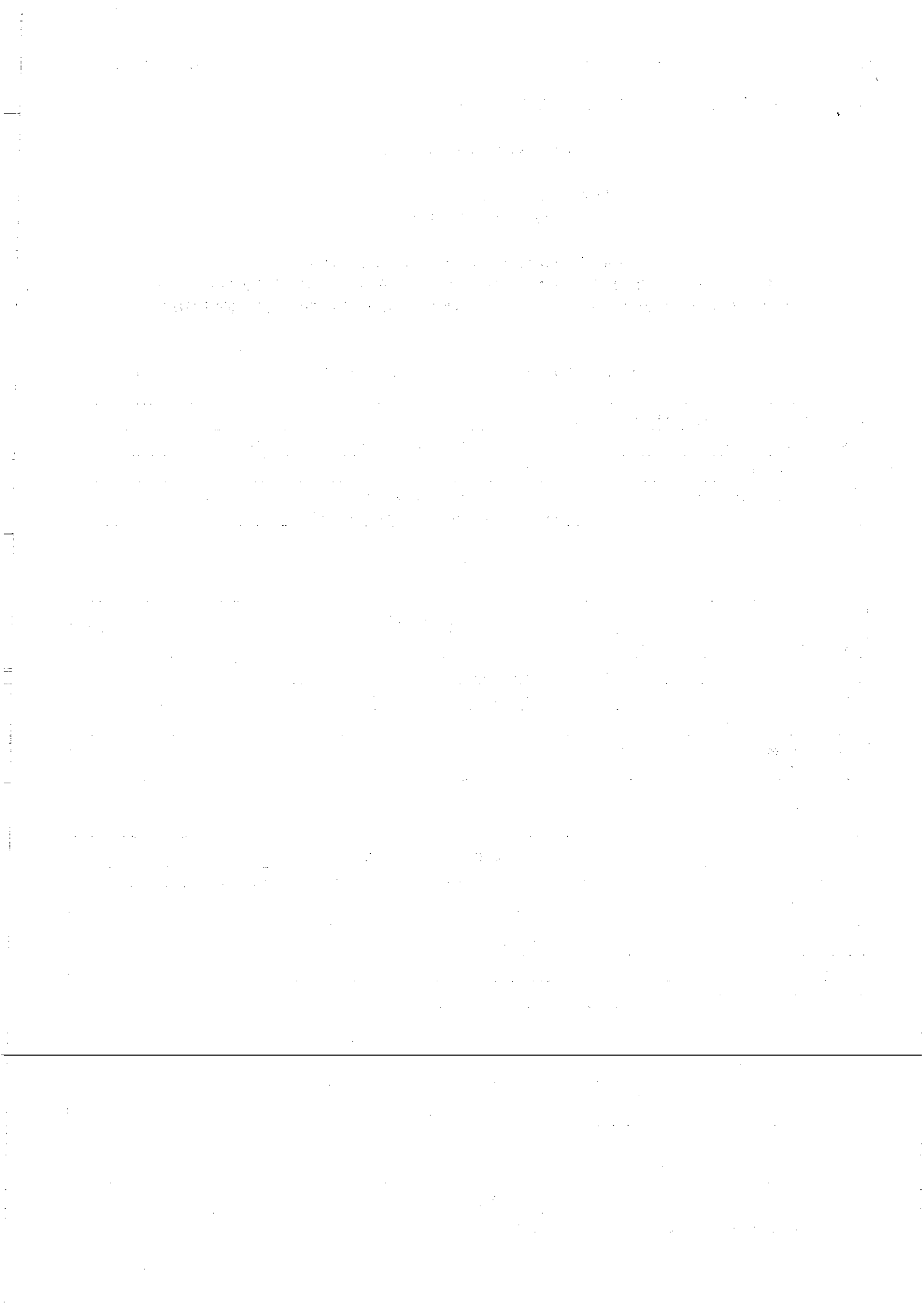
Dział 1

Rubryka 1 - Dane podmiotu	
1.Oznaczenie rodzaju organizacji	FUNDACJA
2.Numer REGON/NIP	REGON: ---, NIP: 8862980561
3.Nazwa	FUNDACJA EDUKACYJNO-SPOŁECZNA "POLNY KWIAT"
4.Dane o wcześniejszej rejestracji	-----
5.Czy podmiot posiada status organizacji pożytku publicznego?	NIE

Rubryka 2 - Siedziba i adres podmiotu	
1.Siedziba	kraj POLSKA, woj. DOLNOŚLĄSKIE, powiat WALBRZYSKI, gmina STARE BOGACZOWICE, miejsc. STARE BOGACZOWICE
2.Adres	ul. GŁÓWNA, nr 209A, lok. ---, miejsc. STARE BOGACZOWICE, kod 58-312, poczta STARE BOGACZOWICE, kraj POLSKA
3.Adres poczty elektronicznej	-----
4.Adres strony internetowej	-----

Rubryka 3 - Jednostki terenowe lub oddziały	
Brak wpisów	

Rubryka 4 - Informacje o statucie	
1.Informacja o sporządzeniu lub zmianie	1 22.04.2013 R.



statutu

Rubryka 5

1.Czas, na jaki została utworzona organizacja	NIEOZNACZONY
---	--------------

Rubryka 6 - Sposób powstania podmiotu

Brak wpisów

Rubryka 7 - Nie dotyczy

Brak wpisów

Rubryka 8 - Organ sprawujący nadzór

1.Nazwa organu	MINISTER PRACY I POLITYKI SPOŁECZNEJ
----------------	--------------------------------------

Dział 2

Rubryka 1 - Organ uprawniony do reprezentacji podmiotu

1.Nazwa organu uprawnionego do reprezentowania podmiotu	ZARZĄD
2.Sposób reprezentacji podmiotu	OŚWIADCZENIA WOLI W IMIENIU FUNDACJI, W TYM W SPRAWACH MAJĄTKOWYCH SKŁADA CO NAJMNIEJ DWÓCH CZŁONKÓW ZARZĄDU. W SPRAWACH MAJĄTKOWYCH POWYŻEJ KWOTY 50000 ZŁ WYMAGANY JEST PODPIS DWÓCH CZŁONKÓW ZARZĄDU DZIAŁAJĄCYCH ŁĄCZNIE, W TYM PREZESA

Podrubryka 1

Dane osób wchodzących w skład organu

1	1.Nazwisko / Nazwa lub firma	LECHOWICZ
	2.Imiona	AGNIESZKA ANETA
	3.Numer PESEL/REGON	78011108028
	4.Numer KRS	****
	5.Funkcja w organie reprezentującym	PREZES FUNDACJI
2	1.Nazwisko / Nazwa lub firma	SZKLARKOWSKA
	2.Imiona	MARTYNA BEATA
	3.Numer PESEL/REGON	85062606108
	4.Numer KRS	****
	5.Funkcja w organie reprezentującym	SEKRETARZ
	3	1.Nazwisko / Nazwa lub firma
2.Imiona		ARIEL KAMIL
3.Numer PESEL/REGON		88060213776
4.Numer KRS		****

Dear Sir,

I am pleased to inform you that your application for the position of [Job Title] has been shortlisted for an interview. The interview will be held on [Date] at [Time] in the [Location].

Please bring the following documents to the interview:

- Original copies of your educational certificates.
- Three recent passport-sized photographs.
- A copy of your application letter and resume.

If you are unable to attend the interview, please inform us in writing at least 48 hours in advance. We will consider your application for the next available position.

Thank you for your interest in our organization. We look forward to meeting you.

Sincerely,
[Name]
[Designation]

Yours faithfully,
[Name]
[Designation]

Enclosed are the details of the interview process and the list of candidates who have been shortlisted.

Should you have any queries, please contact the Human Resources Department at [Phone Number].

Thank you once again for your interest in our organization.

5.Funkcja w organie reprezentującym SKARBNIK

Rubryka 2 - Organ nadzoru		
1	1.Nazwa organu	RADA FUNDACJI
Podrubryka 1 Dane osób wchodzących w skład organu		
1	1.Nazwisko / Nazwa lub firma	KOCON
	2.Imiona	JOLANTA ANNA
	3.Numer PESEL/REGON	60110208567
2	1.Nazwisko / Nazwa lub firma	ŚMIESZEK ŚWIĘTALSKA
	2.Imiona	KRYSTYNA
	3.Numer PESEL/REGON	57120308565
3	1.Nazwisko / Nazwa lub firma	STĘPIEN
	2.Imiona	BOGUMIŁA JADWIGA
	3.Numer PESEL/REGON	59100711189

Rubryka 3

Brak wpisów

Dział 3

Rubryka 1 - Nie dotyczy

Brak wpisów

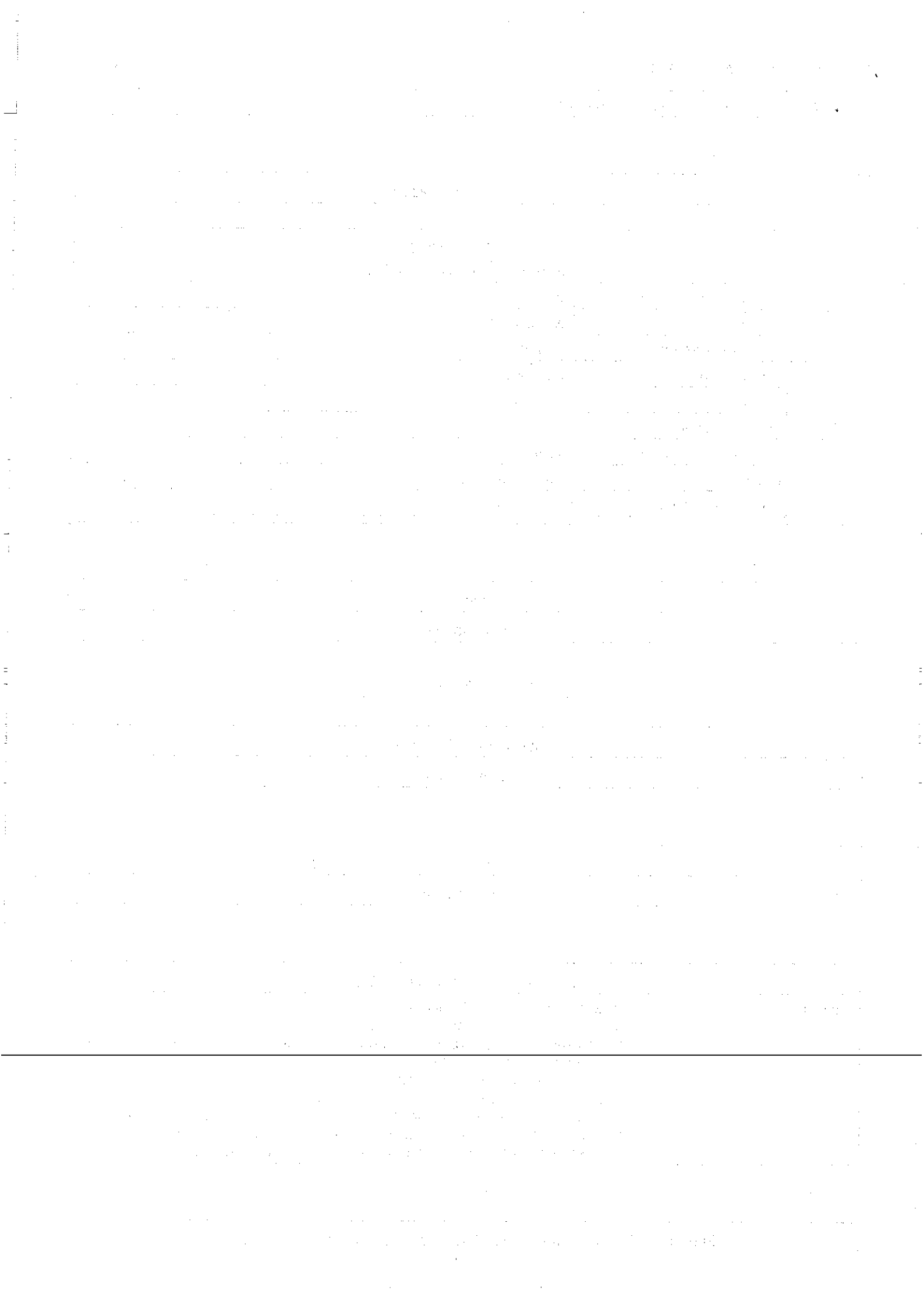
Rubryka 2 - Wzmianki o złożonych dokumentach

Brak wpisów

Rubryka 3 - Cel działania organizacji

1.Cel działania	1. DZIAŁANIA NA RZECZ OSÓB NIEPEŁNOSPRAWNYCH. 2. DZIAŁANIA W ZAKRESIE PROMOCJI I ORGANIZACJI WOLONTARIATU. 3. DZIAŁANIA W ZAKRESIE POMOCY SOCJALNEJ, W TYM OSOBOM ORAZ ICH RODZINOM BĘDĄCYM W TRUDNEJ SYTUACJI MATERIALNEJ. 4. DZIAŁANIA W ZAKRESIE EDUKACJI I KULTURY. 5. DZIAŁANIA W ZAKRESIE OCHRONY I PROMOCJI ZDROWIA. 6. DZIAŁANIA W ZAKRESIE WSPIERANIA I UPOWSZECHNIANIA KULTURY FIZYCZNEJ I SPORTU. 7. DZIAŁANIA W ZAKRESIE WSPIERANIA ROZWOJU LOKALNEGO, PODTRZYMYWANIA I UPOWSZECHNIANIA TRADYCJI NARODOWEJ I SPOŁECZNEJ OBYWATELSKIEGO.
-----------------	---

Rubryka 4 - Przedmiot działalności statutowej organizacji pożytku publicznego



Brak wpisów

Dział 4

Rubryka 1 - Zaległości

Brak wpisów

Rubryka 2 - Wierzytelności

Brak wpisów

Rubryka 3 - Informacje o zabezpieczeniu majątku dłużnika w postępowaniu w przedmiocie ogłoszenia upadłości, o oddaleniu wniosku o ogłoszenie upadłości z uwagi na fakt, że majątek niewypłacalnego dłużnika nie wystarcza na zaspokojenie kosztów postępowania

Brak wpisów

Rubryka 4 - Umorzenie prowadzonej przeciwko podmiotowi egzekucji z uwagi na fakt, że z egzekucji nie uzyska się sumy wyższej od kosztów egzekucyjnych

Brak wpisów

Dział 5

Rubryka 1 - Kurator

Brak wpisów

Dział 6

Rubryka 1 - Likwidacja

Brak wpisów

Rubryka 2 - Informacja o rozwiązaniu organizacji

Brak wpisów

Rubryka 3 - Zarząd komisaryczny lub przymusowy lub przedstawiciel do prowadzenia bieżących spraw stowarzyszenia

Brak wpisów

Dear Sir,

Subject:

Reference is made to your letter of the date / / regarding the above mentioned subject.

The same has been forwarded to the concerned authorities for their consideration.

Yours faithfully,
[Signature]

[Name]
[Designation]

[Address]
[City]

[Phone Number]

[Email Address]

[Additional Information]

Rubryka 4 - Informacja o połączeniu lub podziale

Brak wpisów

Rubryka 5 - Informacja o postępowaniu upadłościowym

Brak wpisów

Rubryka 6 - Informacja o postępowaniu układowym

Brak wpisów

Rubryka 7 - Informacja o postępowaniu naprawczym

Brak wpisów

Rubryka 8 - Informacja o zawieszeniu działalności gospodarczej

Brak wpisów

data sporządzenia wydruku 05.08.2013

adres strony internetowej, na której są dostępne informacje z rejestru: <https://ems.ms.gov.pl>

Introduction

1

Conclusion

2

References

3

Appendix

4

Index

5

Index

6