



GRA symulacyjno-strategiczna

GO WORK

**- SKUTECZNA AKTYWIZACJA
OSÓB NIEPEŁNOSPRAWNYCH**

GO WORK

**symulacyjno - strategiczna gra planszowa
dla niepełnosprawnych osób bezrobotnych**

*Jak skutecznie nabyć umiejętność poruszania się po
rynku pracy, będąc niepełnosprawnym bezrobotnym.*



KAPITAŁ LUDZKI
NARODOWA STRATEGIA SPÓJNOŚCI

Człowiek - najlepsza inwestycja

UNIA EUROPEJSKA
EUROPEJSKI
FUNDUSZ SPOŁECZNY



Projekt współfinansowany ze środków Unii Europejskiej w ramach Europejskiego Funduszu Społecznego

- 1. Wstęp**
- 2. Wprowadzenie w problematykę osób niepełnosprawnych na rynku pracy.**
 - 2.1 Cel główny projektu
 - 2.2 Innowacyjność produktu
 - 2.3 Opis sytuacji osób niepełnosprawnych na rynku pracy w Polsce
 - 2.4 Wnioski z przeprowadzonych badań w województwie Dolnośląskim
- 3. Nowa metoda działania w zakresie wspierania osób niepełnosprawnych bezrobotnych. Dlaczego gra symulacyjno – strategiczna?**
 - 3.1 Efektywność stosowania gier w edukacji jako narzędzia i metody?
 - 3.2 Zalety i ograniczenia wprowadzania gier w procesie edukacji – czego nie zapewniają inne sposoby nauczania?
 - 3.3. Czy stosowanie gier w procesie nauczania dorosłych ma miejsce i w jakiej skali na świecie?
 - 3.4 Czy gra symulacyjno – strategiczna jest właściwym narzędziem w edukacji bezrobotnych osób z niepełnosprawnością stosowanym w celu wykształcenia zachowań i wzbogacenia wiedzy wspomagającej osiągnięcie sukcesu w poszukiwaniu pracy na polskim rynku?
- 4. W jaki sposób powstawała nowa metoda wsparcia z wykorzystaniem gry Go Work**
- 5. Wnioski z etapu testowania produktu**
 - 5.1 Opis wprowadzonych zmian do produktu
 - 5.2 Wyniki ewaluacji
- 6. Zastosowanie produktu w aspekcie aktywizacji osób niepełnosprawnych**
 - 6.1 Kaskadowanie wykorzystania produktu
 - 6.2 Rekomendacje dla poszczególnych sektorów rynku wsparcia
- 7. Specyfikacja produktu**



Wstęp



Autorzy koncepcji wsparcia osób niepełnosprawnych bezrobotnych z wykorzystaniem gry symulacyjno – strategicznej Go Work od samego początku prac nad narzędziem wierzyli, że ich praca ma głębszy sens. Wyniki przeprowadzonych badań w etapie pierwszym projektu (rozdział 1 publikacji) jednoznacznie wskazywały na luki w zakresie wspierania osób niepełnosprawnych na trudnym dla nich rynku pracy w Polsce oraz województwie dolnośląskim. Na bazie własnych doświadczeń życiowych oraz zawodowych związanych z nauczaniem w biznesie oraz szkolnictwie, autorzy zweryfikowali swoje założenia o najlepsze praktyki w wykorzystywaniu innowacyjnych metod nauczania, w tym wykorzystanie gier (rozdział 2 publikacji). Na podstawie wniosków z badań oraz założeń projektowych rozpoczęto pracę nad kompleksowym narzędziem wsparcia osób niepełnosprawnych bezrobotnych. Narzędziem, które nie tylko by skutecznie pomagało wspierać w/w osoby przez trenerów, konsultantów oraz doradców zawodowych, ale również było narzędziem, które osoby niepełnosprawne mogłyby z sukcesem wykorzystywać bez potrzeby wsparcia osób trzecich (rozdział 3 publikacji). Wielomiesięczną pracę zespołu projektowego oraz kilkunastu wolontariuszy, którzy podczas testowania produktu wspierali autorów swoimi specjalistycznymi kompetencjami zakończono i produkt został poddany ocenie przez audytorów zewnętrznych jak i eksperta powołanego z instytucji odpowiedzialnej za projekt. Wyniki oceny okazały się na tyle pozytywne (rozdział 4 publikacji), że produkt został dopuszczony do fazy upowszechnienia i wdrożenia (rozdział 5 publikacji).



KAPITAŁ LUDZKI
NARODOWA STRATEGIA SPÓJNOŚCI

Człowiek - najlepsza inwestycja

UNIA EUROPEJSKA
EUROPEJSKI
FUNDUSZ SPOŁECZNY



Projekt współfinansowany ze środków Unii Europejskiej w ramach Europejskiego Funduszu Społecznego

Wstęp



Dziękujemy wszystkim osobom, które natchnęły nas pomysłem a następnie wspierały w etapach opracowania koncepcji oraz wyprodukowania narzędzia w postaci gry symulacyjno – strategicznej Go Work.

Dziękujemy również tym, którzy podczas prac nad produktem wpierali nas duchowo jak i przede wszystkim merytorycznie. Szczególne podziękowania należą się kilkunastoosobowej grupie wolontariuszy, którzy byli wsparciem merytorycznym podczas pracy koncepcyjnej nad grą. Szacunek za wytrwałość oraz za olbrzymi wkład należy się kilkudziesięcio-osobowej grupie osób niepełnosprawnych, które testowały grę, dzieląc się swoimi odczuciami i bardzo trafnymi spostrzeżeniami.

Krzysztof Mika – jeden ze współtwórców gry i dobry duch zespołu
Piotr Ignaczak – koordynator merytoryczny
Zespół projektowy firmy GB Group Polska



KAPITAŁ LUDZKI
NARODOWA STRATEGIA SPÓJNOŚCI

Człowiek - najlepsza inwestycja

UNIA EUROPEJSKA
EUROPEJSKI
FUNDUSZ SPOŁECZNY



Projekt współfinansowany ze środków Unii Europejskiej w ramach Europejskiego Funduszu Społecznego

Wprowadzenie w problematykę osób niepełnosprawnych na rynku pracy



2.1 Cel główny projektu innowacyjnego – GO WORK szansą dla osób niepełnosprawnych

Zwiększenie skuteczności działań na rzecz podejmowania i utrzymania zatrudnienia przez osoby niepełnosprawne z województwa Dolnośląskiego.

2.2 Innowacyjność

Innowacyjność dla grupy docelowej trenerzy oraz doradcy zawodowi:

Wprowadzenie do systemu wsparcia bezrobotnych osób niepełnosprawnych metody pracy, w oparciu o mechanizm gry symulacyjno – strategicznej Go Work (wersja modułowa*).

*Wersja modułowa – wersja gry o nieskończonej ilości kombinacji merytorycznej oraz sytuacyjnej.

Innowacyjność dla grupy docelowej osoby bezrobotne niepełnosprawne:

Umożliwienie rozwoju dzięki wykorzystaniu gry symulacyjno – strategicznej Go Work (wersja modułowa) w warunkach domowych.



KAPITAŁ LUDZKI
NARODOWA STRATEGIA SPÓJNOŚCI

Człowiek - najlepsza inwestycja

UNIA EUROPEJSKA
EUROPEJSKI
FUNDUSZ SPOŁECZNY



Projekt współfinansowany ze środków Unii Europejskiej w ramach Europejskiego Funduszu Społecznego

Wprowadzenie w problematykę osób niepełnosprawnych na rynku pracy



Innowacyjność problemu:

Gra symulacyjno – strategiczna Go Work służy jako narzędzie do nauki rozmawiania z pracodawcami o swojej niepełnosprawności, prawach i obowiązkach pracodawcy i osoby niepełnosprawnej oraz rozwija umiejętność radzenia sobie z zastrzeżeniami pracodawców.

2.3 Opis sytuacji osób niepełnosprawnych na rynku pracy w Polsce

Osoby niepełnosprawne w społeczeństwie stanowią coraz większą grupę obywateli. Dzięki postępowi medycyny, zwiększeniu przeżywalności niemowląt urodzonych z uszkodzeniami, wydłużeniu i poprawie jakości życia wszystkich obywateli, w tym osób niepełnosprawnych, liczba tych ostatnich stale rośnie. Osiągając wydłużenie i poprawę jakości życia niepełnosprawnych społeczeństwo staje przed kolejnym wyzwaniem, a mianowicie przed stworzeniem możliwości zarobkowania przez ON. Poza grupą ON o dużym stopniu niepełnosprawności, który uniemożliwia im pracę, duża większa część mogłaby i chciałyby pracować.



KAPITAŁ LUDZKI
NARODOWA STRATEGIA SPÓJNOŚCI

Człowiek - najlepsza inwestycja

UNIA EUROPEJSKA
EUROPEJSKI
FUNDUSZ SPOŁECZNY



Wprowadzenie w problematykę osób niepełnosprawnych na rynku pracy



Wysokie bezrobocie, które mamy w kraju, jest już wystarczająco dużym problem dla osób sprawnych. Dla osób niepełnosprawnych brak pracy to już nie jest zwykły problem. To często granica, pewien rodzaj ściany, do której dochodzi niepełnosprawny i której nigdy nie udaje mu się przekroczyć. Kwestia pozostawania bezrobotnym determinuje sposób i jakość życia. Skazuje na współzależność, uniemożliwia usamodzielnienie, nie pozwala korzystać z pełni życia, które jest możliwe. Mimo praw przysługujących osobom niepełnosprawnym ich sytuacja poprawia się bardzo powoli.



W 2012 roku współczynnik aktywności zawodowej osób niepełnosprawnych w wieku produkcyjnym wynosił 27,5%, podczas gdy osób sprawnych 77,1%. Wskaźnik zatrudnienia osób niepełnosprawnych w tym wieku wynosił 23,0%, podczas gdy osób sprawnych 69,3%. Stopa bezrobocia osób niepełnosprawnych w wieku produkcyjnym w 2012r. wynosiła 16,3%, podczas gdy osób sprawnych 10,1%. (średnioroczne dane BAEL za 2012 rok przeliczone po NSP 2011).



Niepełnosprawni bezrobotni należą do grup osób znajdujących się w niekorzystnym położeniu na rynku pracy. Mimo że w ostatnich latach sytuacja osób niepełnosprawnych wyraźnie się poprawia, to nadal jest znacznie trudniejsza niż osób sprawnych.



KAPITAŁ LUDZKI
NARODOWA STRATEGIA SPÓJNOŚCI

Człowiek - najlepsza inwestycja

UNIA EUROPEJSKA
EUROPEJSKI
FUNDUSZ SPOŁECZNY



Projekt współfinansowany ze środków Unii Europejskiej w ramach Europejskiego Funduszu Społecznego

Wprowadzenie w problematykę osób niepełnosprawnych na rynku pracy



Współczynnik aktywności zawodowej tych osób, a także wskaźnik zatrudnienia jest zdecydowanie niższy niż osób sprawnych. Wyższa natomiast jest ich stopa bezrobocia.

Prawa ON reguluje Konwencja o prawach osób niepełnosprawnych ONZ podpisana również przez Polskę. Art. 27 konwencji mówi o prawie do pracy i zatrudnienia *„Strony uznają prawo osób niepełnosprawnych do pracy na zasadzie równości z innymi osobami; obejmuje to prawo do możliwości zarabiania na życie poprzez pracę swobodnie wybraną lub przyjętą na rynku pracy oraz w otwartym, integracyjnym i dostępnym dla osób niepełnosprawnych środowisku pracy...”*.



Na sytuację osób niepełnosprawnych negatywny wpływ ma ogólnie trudna sytuacja na rynku pracy w Polsce spowodowana zmianami strukturalnymi w gospodarce. Pomimo znacznego spadku w ostatnich latach nadal relatywnie wysokie bezrobocie nie sprzyja aktywności zawodowej grup słabszych, w naturalny sposób narażonych na wypieranie z rynku pracy, a taką grupą są bez wątpienia osoby niepełnosprawne.



Dyskryminacja osób niepełnosprawnych w dostępie do rynku pracy jest problemem złożonym i występuje na wielu płaszczyznach społecznego funkcjonowania tych osób.



KAPITAŁ LUDZKI
NARODOWA STRATEGIA SPÓJNOŚCI

Człowiek - najlepsza inwestycja

UNIA EUROPEJSKA
EUROPEJSKI
FUNDUSZ SPOŁECZNY



Projekt współfinansowany ze środków Unii Europejskiej w ramach Europejskiego Funduszu Społecznego

Wprowadzenie w problematykę osób niepełnosprawnych na rynku pracy



Skuteczną przeszkodą w dostępie niepełnosprawnych do pracy mogą być też bariery funkcjonalne w miejscu zamieszkania, transportowe, edukacyjne, związane z dostępem do rehabilitacji leczniczej i społecznej.

Dane statystyczne pokazują, że aktywność zawodowa osób niepełnosprawnych jest znacznie niższa od aktywności zawodowej ogółu ludności. Zdecydowana większość niepełnosprawnych w wieku produkcyjnym jest bierna zawodowo. Ponadto stopa bezrobocia wśród osób niepełnosprawnych jest nadal wyższa niż wśród osób sprawnych, a wskaźnik zatrudnienia jest ponad 3 razy mniejszy.

By wyrównywać szanse niepełnosprawnych na znalezienie pracy instytucje pośrednictwa pracy muszą uwzględniać zróżnicowanie potrzeb i możliwości osób niepełnosprawnych oraz bardziej aktywnie włączać się w poszukiwanie miejsc pracy dla osób niepełnosprawnych. Mimo że system zatrudniania osób niepełnosprawnych nie tworzy barier pod względem prawnym ani nie dyskryminuje osób niepełnosprawnych chcących pracować, to niestety praktyka oraz instrumenty instytucjonalno finansowe w niewystarczającym stopniu wspierają osoby niepełnosprawne poszukujące pracy.



KAPITAŁ LUDZKI
NARODOWA STRATEGIA SPÓJNOŚCI

Człowiek - najlepsza inwestycja

UNIA EUROPEJSKA
EUROPEJSKI
FUNDUSZ SPOŁECZNY



Wprowadzenie w problematykę osób niepełnosprawnych na rynku pracy



Szczególnie widoczny jest brak rozwoju służb zatrudnienia w urzędach pracy, które w sposób szczególny powinny traktować osoby niepełnosprawne. Wiązać się to musi z odpowiednim zwiększeniem liczby pracowników urzędów pracy i zatrudnianiem przez nich osób dedykowanych konkretnie tej grupie bezrobotnych. Przykładem na to może być zatrudnianie trenerów pracy, których zadaniem jest nie tylko udzielenie wsparcia osobom niepełnosprawnym w uzyskaniu i utrzymaniu zatrudnienia, ale także aktywne poszukiwanie pracy dla tej osoby, nawiązanie kontaktu z pracodawcą i udzielenie mu niezbędnej pomocy. Trener pracy ma tu odgrywać kluczową rolę w procesie zatrudnienia wspomaganego. Warto przy okazji wspomnieć, iż trener pracy jest tematem jednego z realizowanych obecnie projektów PO KL „Trener pracy jako sposób na zwiększenie zatrudnienia osób niepełnosprawnych”.



Po co pomagać?

„(...) osoby niepełnosprawne w dalszym ciągu napotykają na bariery w udziale w życiu społecznym jako równoprawni członkowie społeczeństwa...„ to cytat z konwencji o prawach osób niepełnosprawnych.



KAPITAŁ LUDZKI
NARODOWA STRATEGIA SPÓJNOŚCI

Człowiek - najlepsza inwestycja

UNIA EUROPEJSKA
EUROPEJSKI
FUNDUSZ SPOŁECZNY



Projekt współfinansowany ze środków Unii Europejskiej w ramach Europejskiego Funduszu Społecznego

Wprowadzenie w problematykę osób niepełnosprawnych na rynku pracy



Projekt ten ma daleko dalej idące konsekwencje, które odnoszą się także do tego, co zwykle się nazywa w współczesnej socjologii życiem codziennym. To oddziaływanie na codzienność ludzi niepełnosprawnych jest o tyle istotne, że projekt ma szansę oddziaływać bardzo długo na losy jego uczestników. Zmiana nastawienia do codziennych zajęć, obowiązków, w tym przede wszystkim podniesienie kompetencji w zakresie bycia w świecie, bycia z ludźmi, te walory mogą poprawić i zapewne od razu poprawią jakość egzystencji uczestników, jakość ich życia. Nawet, jeżeli nie od razu zmieni się sytuacja zawodowa osób niepełnosprawnych, to bezsprzecznie zmieni się ich kapitał społeczny jak i indywidualny poziom świadomości bycia na rynku pracy, co zaowocuje w bliższej lub dalszej przyszłości zmianą położenia w jego obrębie.



Bibliografia

Ciura Grzegorz. „Wyrównywanie szans osób niepełnosprawnych na polskim rynku pracy” . Studia BAS Nr 2(26) 2011, s. 211–236



KAPITAŁ LUDZKI
NARODOWA STRATEGIA SPÓJNOŚCI

Człowiek - najlepsza inwestycja

UNIA EUROPEJSKA
EUROPEJSKI
FUNDUSZ SPOŁECZNY



Projekt współfinansowany ze środków Unii Europejskiej w ramach Europejskiego Funduszu Społecznego

2.4 Wnioski z przeprowadzonych badań w województwie Dolnośląskim

W ramach etapu pierwszego projektu, w działaniu związanym z badaniami, sformułowano następujące założenia i hipotezy badawcze, które zostały zweryfikowane:

1. Osoby niepełnosprawne mają obniżone poczucie wartości na rynku pracy – hipoteza została potwierdzona.
2. Sytuacja na rynku pracy negatywnie wpływa na samoocenę osób niepełnosprawnych – hipoteza została potwierdzona.
3. Osoby niepełnosprawne wykazują brak kompetencji społecznych koniecznych do skutecznego funkcjonowania na rynku pracy – hipoteza została potwierdzona.
4. Istnieje potrzeba zindywidualizowanych działań wspierających osoby niepełnosprawne w powrocie na rynek pracy i utrzymaniu się na nim – hipoteza została potwierdzona.



Wprowadzenie w problematykę osób niepełnosprawnych na rynku pracy



5. Poszukiwanie pracy w przypadku osób niepełnosprawnych to proces wielowymiarowy uwzględniający czynniki osobiste, zdrowotne, psychologiczne, społeczne, zawodowe – potrzeba wsparcia osób niepełnosprawnych w perspektywie zintegrowania, organizacji, koordynacji działań, wysiłków zogniskowanych na znalezieniu pracy – hipoteza została potwierdzona.

6. Stan zdrowia istotnie oddziałuje na ocenę osoby niepełnosprawnej przez pracodawców – hipoteza została potwierdzona.

7. Osoby niepełnosprawne wypadają niekorzystnie podczas rozmów z pracodawcami, pracodawcy mają zastrzeżenia do ich sposobu poszukiwania pracy – hipoteza została potwierdzona.

8. Kobiety niepełnosprawne są traktowane na rynku pracy gorzej niż niepełnosprawni mężczyźni – hipoteza została potwierdzona.

9. Dotychczasowe wsparcie nie w pełni odpowiada potrzebom, problemom osób niepełnosprawnych na rynku pracy – hipoteza została potwierdzona.



KAPITAŁ LUDZKI
NARODOWA STRATEGIA SPÓJNOŚCI

Człowiek - najlepsza inwestycja

UNIA EUROPEJSKA
EUROPEJSKI
FUNDUSZ SPOŁECZNY



Projekt współfinansowany ze środków Unii Europejskiej w ramach Europejskiego Funduszu Społecznego

Wprowadzenie w problematykę osób niepełnosprawnych na rynku pracy



2.4.1 W przeprowadzonym badaniu zdefiniowano również najważniejsze problemy osób niepełnosprawnych na dolnośląskim rynku pracy.

- Osobom niepełnosprawnym trudniej znaleźć pracę niż innym grupom bezrobotnych – dzieje się tak, ponieważ niepełnosprawność uniemożliwia podjęcie pracy na wielu stanowiskach, osoby niepełnosprawne muszą świadomie szukać kompromisu pomiędzy stanem zdrowia, możliwościami organizmu a wolą pracy i oczekiwaniami pracodawców, co istotnie ogranicza im obszar poszukiwania zatrudnienia; 73% pracodawców potwierdza, że częściej zatrudnia osoby niepełnosprawne, 85% osób niepełnosprawnych stwierdza, że niepełnosprawne kobiety to ta grupa uczestników rynku pracy, której położenie na tym rynku jest najgorsze spośród wszystkich grup.

- Osoby niepełnosprawne słabo eksplorują dolnośląski rynek pracy (61,5% pracodawców wprost stwierdza, że jedną z głównych przyczyn niskiego poziomu zatrudnienia jest to, że tacy kandydaci po prostu zbyt rzadko się do nich zgłaszają ze swoimi aplikacjami).



KAPITAŁ LUDZKI
NARODOWA STRATEGIA SPÓJNOŚCI

Człowiek - najlepsza inwestycja

UNIA EUROPEJSKA
EUROPEJSKI
FUNDUSZ SPOŁECZNY



Projekt współfinansowany ze środków Unii Europejskiej w ramach Europejskiego Funduszu Społecznego

Wprowadzenie w problematykę osób niepełnosprawnych na rynku pracy



Dzieje się tak, chociaż osoby niepełnosprawne są wyjątkowo elastyczne w procesie poszukiwania zatrudnienia i dla zdecydowanej większości z nich nie ma znaczenia forma organizacyjna, własnościowa zakładu pracy (otwarty, chroniony, aktywizacji zawodowej, prywatnym państwowy, spółdzielczy) czy forma prawna umowy regulującej relacje z zakładem pracy (dzieło, zlecenie, etat, kontrakt menedżerski). Tylko dla 3% ankietowanych osób ostatnim zakładem pracy był zakład aktywizacji zawodowej, dla 16% zakład pracy chronionej, tylko 6% pracowało na stanowisku przystosowanym, tylko 46% badanych wykonywało ostatnią pracę w oparciu o umowę o pracę, w ramach etatu. Pozostali, ponad połowa bazowali w relacjach z pracodawcami na innych rodzajach umów (zlecenie, dzieło).



- Najważniejszą konsekwencją niepełnosprawności dla sposobu bycia, funkcjonowania osób niepełnosprawnych na dolnośląskim rynku pracy jest to, że ich stan zdrowia wymaga zazwyczaj dodatkowych środków materialnych potrzebnych na leki, rehabilitacje, co powoduje, że brak pracy to dla osób niepełnosprawnych to nie tylko problem szeroko rozumianego braku pieniędzy czy konieczność ograniczenia wydatków, ale także, a wręcz przede wszystkim sytuacja, w której zabraknie im czy też będą oni zmuszeni ograniczyć środki niezbędne dla właściwej troski o stan zdrowia; przekłada się to na większą



KAPITAŁ LUDZKI
NARODOWA STRATEGIA SPÓJNOŚCI

Człowiek - najlepsza inwestycja

UNIA EUROPEJSKA
EUROPEJSKI
FUNDUSZ SPOŁECZNY



Projekt współfinansowany ze środków Unii Europejskiej w ramach Europejskiego Funduszu Społecznego

Wprowadzenie w problematykę osób niepełnosprawnych na rynku pracy



gotowość do podejmowania pracy poniżej kwalifikacji, poniżej oczekiwań finansowych, paradoksalnie także pracy, która może odbić się negatywnie na stanie zdrowia; 19% osób niepełnosprawnych obawia się, że by podjąć kolejną pracę będą zmuszone obniżyć swoje oczekiwania finansowe, prawie 45% obawia się, że zabraknie im środków na leki/leczenie i rehabilitację, niemal 14% badanych wskazuje, że przedłużający się okres bezrobocia zmusi ich do rozważenia podjęcia pracy w szarej strefie.

- Osoby niepełnosprawne są stereotypowo postrzegane przez pracodawców, co powoduje, że ci ostatni niechętnie odnoszą się do tego rodzaju kandydatów do pracy - ów stereotyp obejmuje takie cechy jak większą podatność na zachorowania i korzystanie ze zwolnień lekarskich, niską wydajność pracy spowodowaną niższym tempem wykonywania powierzonych obowiązków, niski poziom zdolności interpersonalnych przekładający się na niezadowalający poziom integracji z innymi członkami załogi, nerwowość, konieczność specjalnego nadzoru, konieczność przygotowania się do i akceptacji większej liczby kontroli różnego rodzaju urzędów odpowiedzialnych za diagnozowanie i nadzór nad warunkami pracy osób niepełnosprawnych; największą barierą jest jednak przede wszystkim brak świadomości,



KAPITAŁ LUDZKI
NARODOWA STRATEGIA SPÓJNOŚCI

Człowiek - najlepsza inwestycja

UNIA EUROPEJSKA
EUROPEJSKI
FUNDUSZ SPOŁECZNY



Projekt współfinansowany ze środków Unii Europejskiej w ramach Europejskiego Funduszu Społecznego

Wprowadzenie w problematykę osób niepełnosprawnych na rynku pracy



doświadczeń w relacjach z niepełnosprawnymi kandydatami do pracy i pracownikami – 54% pracodawców wprost stwierdza, że to właśnie brak doświadczenia w relacjach z niepełnosprawnymi jest najważniejszym czynnikiem ograniczającym szansę tych osób na podjęcie pracy w ich przedsiębiorstwie. Obrazuje to ogrom pracy wciąż koniecznej do wykonania na polu upowszechniania wiedzy o pracy niepełnosprawnych osób.

- Osoby niepełnosprawne postrzegane są jednak także jako pracownicy legitymujący się pożądanymi dla pracodawców cechami wśród, których najczęściej wskazuje się na zaangażowanie (17% pracodawców), dokładność (6%), sumienność (13%), rzetelność (10%), oddane pracy, szacunek dla pracy i lojalność wobec pracodawcy i przedsiębiorstwa.

- Głównymi barierami utrudniającymi znalezienie pracy przez osoby niepełnosprawne, poza stereotypowym ich postrzeganiem przez pracodawców, są wciąż kwestie ograniczające mobilność, w szczególności bariery architektoniczne w przestrzeni publicznej jak i zakładu pracy oraz niedostateczny poziom dostosowania komunikacji miejskiej, szerzej publicznej, do potrzeb osób niepełnosprawnych – 40% pracodawców obawia się kosztów dostosowania przestrzeni zakładu pracy do potrzeb niepełnosprawnych pracowników, ponad 51%



KAPITAŁ LUDZKI
NARODOWA STRATEGIA SPÓJNOŚCI

Człowiek - najlepsza inwestycja

UNIA EUROPEJSKA
EUROPEJSKI
FUNDUSZ SPOŁECZNY



Projekt współfinansowany ze środków Unii Europejskiej w ramach Europejskiego Funduszu Społecznego

Wprowadzenie w problematykę osób niepełnosprawnych na rynku pracy



wykazuje obawy w związku z wydatkami na dostosowanie samego miejsca pracy; pracodawcy wskazują także na niedostateczny poziom kompetencji oraz coraz mniej korzystne rozwiązania prawne regulujące zatrudnianie osób niepełnosprawnych; osoby niepełnosprawne problem własnego bezrobocia postrzegają przede wszystkim w niechęci pracodawców do udzielania im zatrudnienia – 60,5% osób niepełnosprawnych wskazuje ten czynnik jako najważniejszą barierę ograniczającą ich szanse na znalezienie zatrudnienia.



- Dolnośląski rynek pracy osób niepełnosprawnych w głównej mierze jest jednak określany przez niski poziom świadomości osób niepełnosprawnych o ich własnych zaletach, możliwościach, atutach jakie posiadają i mogą spożytkować z korzyścią dla pracodawcy oraz samych pracodawców o tym czym jest i jak przekłada się na wykonywanie czynności pracowniczych niepełnosprawność, ta nieświadomość prowadzi do nieufności, zniechęcenia, zniecierpliwienia we wzajemnych relacjach, co istotnie ogranicza szansę na znalezienie zatrudnienia – 59% pracodawców przyznaje, że pierwsza rozmowa o pracę z niepełnosprawnym kandydatem była dla nich po prostu krępująca, co nie stanowiło i nie stanowi korzystnego kontekstu dla udzielenia zatrudnienia takiej osobie.



KAPITAŁ LUDZKI
NARODOWA STRATEGIA SPÓJNOŚCI

Człowiek - najlepsza inwestycja

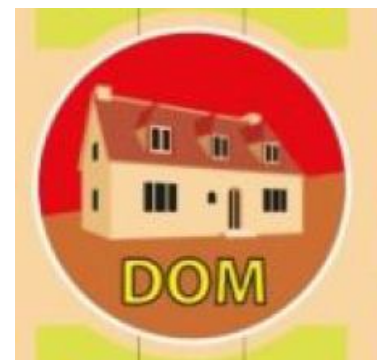
UNIA EUROPEJSKA
EUROPEJSKI
FUNDUSZ SPOŁECZNY



Wprowadzenie w problematykę osób niepełnosprawnych na rynku pracy



- Oferowane obecnie formy wsparcia dla ON skupiają się przede wszystkim na kształtowaniu twardych kompetencji związanych wprost z wykonywaniem określonych czynności zawodowych. Jednak zarówno osoby niepełnosprawne jak i doradcy zawodowi podkreślają, że obecny wachlarz form wsparcia trudno uznać za wystarczający, dodatkowo wyniki badań dobitnie pokazują konieczność wsparcia miękkich kompetencji interpersonalnych, w szczególności związanych z przyszłymi kontaktami w zakładzie pracy, które umożliwiają budowę pożądanego poziomu kapitału społecznego – najwyższy poziom akceptacji wśród osób niepełnosprawnych zyskują formy wsparcia rozwijające asertywność, kompetencje interpersonalne (oba aspekty po około 75% wskazań), zdolności zarządzania (niemal 75%) i autoprezentacji (70%).



- Płeć ma w przypadku osób niepełnosprawnych na Dolnym Śląsku istotne znaczenie w kontekście poszukiwania pracy. Kobiety wskazują, że są dyskryminowane i mają mniejsze szanse na zatrudnienie nie tylko ze względu na niepełnosprawność, ale także ze względu na płeć. Podejmują one pracę poniżej poziomu posiadanych kwalifikacji – warto powtórzyć, że dla 85% badanych to właśnie niepełnosprawne kobiety znajdują się w najtrudniejszym położeniu na dolnośląskim rynku pracy.



KAPITAŁ LUDZKI
NARODOWA STRATEGIA SPÓJNOŚCI

Człowiek - najlepsza inwestycja

UNIA EUROPEJSKA
EUROPEJSKI
FUNDUSZ SPOŁECZNY



Projekt współfinansowany ze środków Unii Europejskiej w ramach Europejskiego Funduszu Społecznego

Wprowadzenie w problematykę osób niepełnosprawnych na rynku pracy



- W przypadku osób niepełnosprawnych mamy do czynienia z wydłużonym procesem wchodzenia na rynek pracy, a i większą świadomość tego rynku, jego oczekiwań, ale także własnych niedostatków i potrzeb szkoleniowych, wsparcia z tym związanego wykazują ludzie, którzy nie są w młodym wieku, zaraz po szkole czy studiach, ale starsi, samodzielni w tym zakresie, że niezależni od rodziców i odpowiedzialni za własne rodziny, dla których praca to nie możliwość a konieczność.

2.4.2. Obszary wsparcia osób niepełnosprawnych – dotychczasowe działania, nowe horyzonty

W obszarze przyszłego wsparcia respondenci reprezentujący różnych przedstawicieli dolnośląskiego rynku pracy wskazywali przede wszystkim na nawarstwiające się problemy w następujących obszarach:

- Coraz większego znaczenia nabiera problem ukrywania, czy pomijania niepełnosprawności w kontekście poszukiwania czy wykonywania pracy (12,5% pracodawców zetknęło się już z próbami zatajenia, ukrycia niepełnosprawności w procesie rekrutacji), co przekłada się niekorzystnie na kondycję fizyczną i zdrowotną osób niepełnosprawnych, zjawisko to pogłębia się, ponieważ osoby niepełnosprawne są



KAPITAŁ LUDZKI
NARODOWA STRATEGIA SPÓJNOŚCI

Człowiek - najlepsza inwestycja

UNIA EUROPEJSKA
EUROPEJSKI
FUNDUSZ SPOŁECZNY



Projekt współfinansowany ze środków Unii Europejskiej w ramach Europejskiego Funduszu Społecznego

Wprowadzenie w problematykę osób niepełnosprawnych na rynku pracy



przekonane o jednoznacznie negatywnym wpływie niepełnosprawności na ich szanse na rynku pracy – 54% osób niepełnosprawnych składało podania, aplikowało tylko na stanowiska ogólnozatrudnialne (nie przystosowane), 47% osób niepełnosprawnych nie złożyło ani jednego podania do zakładów aktywizacji zawodowej, niemal 44% osób niepełnosprawnych nie złożyło ani jednej aplikacji do zakładu pracy chronionej.

- W związku ze zmianą uwarunkowań prawnych regulujących pracę osób niepełnosprawnych zmianie ulega postawa zakładająca konieczność podjęcia rywalizacji na otwartym, niezależnym od wsparcia kierowanego do firm zatrudniających osoby niepełnosprawne rynku pracy; postawa ta nie zakłada ukrywania niepełnosprawności przed pracodawcą, ale wiąże się z przekonaniem i działaniami, które wyrażają się poprzez realne współzawodnictwo z pełnosprawnymi bezrobotnymi – to oznacza konieczność udowodnienia swojej przewagi, co z kolei wymaga wsparcia ze strony instytucji powołanych do pomocy, tak by właściwie przygotować te osoby do takiej konkurencji i jej skutków.

- Zarówno osoby niepełnosprawne i pracodawcy w sytuacji rozmów kwalifikacyjnych czują się mało komfortowo i mało pewnie, nie są do końca przekonani jak potraktować temat niepełnosprawności. Czy jest to



KAPITAŁ LUDZKI
NARODOWA STRATEGIA SPÓJNOŚCI

Człowiek - najlepsza inwestycja

UNIA EUROPEJSKA
EUROPEJSKI
FUNDUSZ SPOŁECZNY



Wprowadzenie w problematykę osób niepełnosprawnych na rynku pracy



właściwe, potrzebne, konieczne. Proponując otwartą, zaplanowaną rozmowę o tej kwestii uwolniliby pracodawców od tego braku komfortu, który może im towarzyszyć w rozmowach z nimi (59% pracodawców czuło skrępowanie w trakcie pierwszej rozmowy kwalifikacyjnej z osobą niepełnosprawną, 23,5% nie wiedziało jak podjąć temat niepełnosprawności – to oznacza, że to osoby niepełnosprawne powinny wykazywać inicjatywę w tym zakresie, by ograniczyć negatywne odczucia pracodawców).

- Osoby niepełnosprawne są źle przygotowane do przedstawiania swoich atutów. W rozmowach kwalifikacyjnych są raczej defensywni, nie potrafią przekazać właściwie informacji o swoich kompetencjach, doświadczeniu, kwalifikacjach – tylko niecałe 12% pracodawców stwierdza, że ON nie popełniają błędów w trakcie rozmów kwalifikacyjnych.

- Osoby niepełnosprawne są postrzegane w kontekście starań o pracę jako osoby, którym brak pewności siebie, brak wiary we własne możliwości, brak przekonania o własnej wartości, brak im także śmiałości i otwartości.



KAPITAŁ LUDZKI
NARODOWA STRATEGIA SPÓJNOŚCI

Człowiek - najlepsza inwestycja

UNIA EUROPEJSKA
EUROPEJSKI
FUNDUSZ SPOŁECZNY



Projekt współfinansowany ze środków Unii Europejskiej w ramach Europejskiego Funduszu Społecznego

Wprowadzenie w problematykę osób niepełnosprawnych na rynku pracy



2.4.3 Przyczyny obecnej sytuacji osób niepełnosprawnych na dolnośląskim rynku pracy

Zarówno badania ilościowe jak i jakościowe pozwalają trafnie zobrazować przyczyny opisanych poniżej problemów, które dotyczą osób niepełnosprawnych na dolnośląskim rynku pracy:

- brak dostatecznego wsparcia aktywizacji zawodowej osób niepełnosprawnych ze strony powołanych do tego instytucji, co objawia się przede wszystkim poprzez:

- w opinii osób niepełnosprawnych: brak obecnie indywidualnego podejścia do ich sytuacji ze strony doradców zawodowych, pośredników pracy
- doradcom zawodowym brak pełniejszej gamy narzędzi możliwych do wykorzystania w pracy, szczególnie narzędzi poprawiających zdolności interpersonalne konieczne w relacji z pracodawcą, współpracownikami, przełożonym,
- osoby niepełnosprawne wskazują na niski poziom efektywności różnorodnych form wsparcia, z których korzystali, co ogranicza ich gotowość do udziału w kolejnych przedsięwzięciach



KAPITAŁ LUDZKI
NARODOWA STRATEGIA SPÓJNOŚCI

Człowiek - najlepsza inwestycja

UNIA EUROPEJSKA
EUROPEJSKI
FUNDUSZ SPOŁECZNY



Projekt współfinansowany ze środków Unii Europejskiej w ramach Europejskiego Funduszu Społecznego

Wprowadzenie w problematykę osób niepełnosprawnych na rynku pracy



- brak, zwłaszcza w małych ośrodkach, zakładów pracy dostosowanych do potrzeb osób z umiarkowanym i najwyższym poziomem niepełnosprawności, co niemal uniemożliwia skuteczną, zakończoną zatrudnieniem pomoc takim osobom
- niewystarczająca ilość działań nakierowanych na poprawę samooceny osoby niepełnosprawnej, a także działań, które budowałyby w nich poczucie własnej wartości, pewności siebie, wiary we własne możliwości
- praca doradcy zawodowego postrzegana jest przez osoby niepełnosprawne przede wszystkim jako praca o charakterze biurowo-administracyjnym, rejestrowa, której efekty opisywane są najczęściej jako uzyskanie informacji o profilu zawodowym, co nie przekłada się dalej na samoświadomość ON, czy ich możliwość znalezienia pracy
- pozytywnie oceniana jest praca Liderów Klubów Pracy, którzy rzeczywiście otaczają osoby niepełnosprawne indywidualną opieką, wsparciem, reagują na bieżące problemy, pomagają w konkretnych zadaniach, niestety skala ich oddziaływania po pierwsze jest nie wystarczająca,



KAPITAŁ LUDZKI
NARODOWA STRATEGIA SPÓJNOŚCI

Człowiek - najlepsza inwestycja

UNIA EUROPEJSKA
EUROPEJSKI
FUNDUSZ SPOŁECZNY



Wprowadzenie w problematykę osób niepełnosprawnych na rynku pracy



po drugie skupia się na samym tylko znalezieniu pracy, mniej jakby koncentrując się na tak obecnie potrzebnym na rynku pracy całościowym rozwoju jednostki; takie podejście zadaniowe reprezentują też sami doradcy zawodowi, którzy wyczerpawszy pulę, rodzaj dostępnych dla osób niepełnosprawnych szkoleń wskazują, że PUP jest gotowy pomóc takim osobom, o ile one same wskażą, że dana forma wsparcia jest konieczna dla podjęcia już otrzymanej, obiecanej posady



- najdonioślejszym problemem jest nakreślona powyżej kwestia stosunkowo szybkiego wyczerpywania się możliwości aktywnych form wsparcia osób niepełnosprawnych przez PUP, dodatkowo szkoleniowy, zawodowy charakter tych działań powoduje, że rozwijają one atrakcyjność zawodową tylko w wąskim zakresie, podczas, gdy brak działań o charakterze całościowym, nastawionych na zmianę postaw, sposobu bycia, kompetencji społecznych, które będą oddziaływać w każdej przyszłej pracy



KAPITAŁ LUDZKI
NARODOWA STRATEGIA SPÓJNOŚCI

Człowiek - najlepsza inwestycja

UNIA EUROPEJSKA
EUROPEJSKI
FUNDUSZ SPOŁECZNY



Projekt współfinansowany ze środków Unii Europejskiej w ramach Europejskiego Funduszu Społecznego

Wprowadzenie w problematykę osób niepełnosprawnych na rynku pracy



- dotychczasowe wykorzystanie gier bazuje przede wszystkim na odgrywaniu przez osoby niepełnosprawne i doradców scenek z rynku pracy i ich późniejszej analizie; działania te nie mają jednak na celu całościowej zmiany postawy, działań, zachowań, a jedynie wyeliminowanie czy wzmocnienie bardzo konkretnych czynników określających szansę na znalezienie pracy
- dotychczasowe doświadczenia z wykorzystaniem gier są oceniane zarówno przez doradców jak i osoby niepełnosprawne bardzo pozytywnie, wskazują oni na to, że tego typu wsparcie dzięki odmienności, mniej formalnej atmosferze i niekonwencjonalnym działaniom budzi większe zainteresowanie i zaangażowanie.



2.4.4. Ocena dotychczasowych form wsparcia przez osoby niepełnosprawne

W kontekście dotychczas otrzymanego wsparcia badania ilościowe z osobami niepełnosprawnymi ujawniły, że:

- tylko 55% osób niepełnosprawnych jest zarejestrowanych w PUP (63% kobiet i 34% mężczyzn),
- niewiele ponad 60% ogółu badanych skorzystała kiedykolwiek z pomocy doradcy zawodowego (64% kobiet i 43% mężczyzn)



KAPITAŁ LUDZKI
NARODOWA STRATEGIA SPÓJNOŚCI

Człowiek - najlepsza inwestycja

UNIA EUROPEJSKA
EUROPEJSKI
FUNDUSZ SPOŁECZNY



Wprowadzenie w problematykę osób niepełnosprawnych na rynku pracy



- spośród osób, które skorzystały z pomocy doradcy zawodowego 60% twierdzi, że pomoc ta miała korzystny wpływ na ich proces poszukiwania pracy
- niemal połowa osób niepełnosprawnych uważa, że dotychczasowe działania podjęte w ich przypadku przez doradcę zawodowego będą miały niewielkie znaczenie, prawie jedna czwarta twierdzi wręcz, że będą bez znaczenia dla pracodawcy
- tylko 32% osób niepełnosprawnych korzystało z form wsparcia aktywizacji zawodowej organizowanych przez PUP, 55% skorzystało z takiego wsparcia oferowanego przez organizacje non profit
- dla 45% osób niepełnosprawnych pomoc PUP, z której korzystają ogranicza się do wsparcia w poszukiwaniu i wyborze ofert pracy.



KAPITAŁ LUDZKI
NARODOWA STRATEGIA SPÓJNOŚCI

Człowiek - najlepsza inwestycja

UNIA EUROPEJSKA
EUROPEJSKI
FUNDUSZ SPOŁECZNY



Projekt współfinansowany ze środków Unii Europejskiej w ramach Europejskiego Funduszu Społecznego

Nowa metoda działania w zakresie wspierania osób niepełnosprawnych bezrobotnych. Dlaczego gra symulacyjno - strategiczna?



Poniżej przedstawione są wnioski z przeprowadzonej analizy stanu zastanego w zakresie wykorzystania gier symulacyjno – strategicznych w nauczaniu dorosłych ze szczególnym uwzględnieniem szkoleń w Stanach Zjednoczonych, Europie i na terenie Polski.

Efektywność stosowania gier w edukacji jako narzędzia i metody?

Zebrane dane pozwalają stwierdzić, iż zastosowanie symulacyjnych i strategicznych gier w nauczaniu ma bardzo wysoką efektywność. Ta wysoka efektywność jest związana z kilkoma czynnikami:

1. Z wypełnieniem postulatu nauki przez praktykę.
2. Z realizacją zasad nauczania osób dorosłych.
3. Z wzmożonym zaangażowaniem jakie powoduje gra u uczestników.

Większą efektywność szkoleń z wykorzystaniem gier szacuje się na o kilka do kilkudziesięciu procent wyższą niż szkoleń standardowych.

Co więcej szacuje się znaczące zmniejszenie zapomnienia zdobytej na szkoleniach z wykorzystaniem gier wiedzy i umiejętności.



KAPITAŁ LUDZKI
NARODOWA STRATEGIA SPÓJNOŚCI

Człowiek - najlepsza inwestycja

UNIA EUROPEJSKA
EUROPEJSKI
FUNDUSZ SPOŁECZNY



Projekt współfinansowany ze środków Unii Europejskiej w ramach Europejskiego Funduszu Społecznego

Nowa metoda działania w zakresie wspierania osób niepełnosprawnych bezrobotnych. Dlaczego gra symulacyjno - strategiczna?



Ważne jest dokładne dostosowanie narzędzia — gry do założonych celów, grupy uczestniczącej w szkoleniu, by maksymalizować skuteczność prowadzonego w ten sposób szkolenia.

Efektywność zastosowania niniejszej metody zwiększa także natychmiastowa — po przeprowadzeniu rozgrywki, dyskusja pozwalająca na wyciągnięcie wniosków z zaistniałych w grze sytuacji. Możliwość szybkiego reagowania, ćwiczenia nowo zdobytej wiedzy niemalże bezpośrednio po jej poznaniu i stosownie prowadzona ewaluacja wyników gry zwiększają efektywność metody.



Uważać należy na dokładne dostosowanie gry szkoleniowej do wymagań uczestnika szkolenia — tylko właściwy dobór narzędzi zapewnia oczekiwane rezultaty — stąd na świecie i w Polsce dostosowuje się gry szkoleniowe do każdego rodzaju odbiorcy (np. do różnych przedsiębiorstw) indywidualnie.



Efektywność nie dotyczy jedynie skutecznie prowadzonych szkoleń marketingowych, ważnym podkreślenia jest fakt, że zastosowanie gier symulacyjnych i strategicznych pozwala na zwiększenie zaangażowania uczestników również w sprawy społeczne czy ochronę środowiska. Tam również miara zmian w postawach uczestników ukazuje skuteczność gier jako narzędzia edukacyjnego.



KAPITAŁ LUDZKI
NARODOWA STRATEGIA SPÓJNOŚCI

Człowiek - najlepsza inwestycja

UNIA EUROPEJSKA
EUROPEJSKI
FUNDUSZ SPOŁECZNY



Projekt współfinansowany ze środków Unii Europejskiej w ramach Europejskiego Funduszu Społecznego

3.2 Jakie są zalety i ograniczenia wprowadzania gier w procesie edukacji – czego nie zapewniają inne sposoby nauczania?

Najważniejszymi wnioskami z analizy podawanych w literaturze wad i zalet szkoleń prowadzonych przy użyciu gier jest możliwość ćwiczenia sytuacji istniejących w realnym świecie niejako „na sucho”. Ta specyficzna możliwość gier stwarza warunki ochronne dla uczestników szkolenia.

Takie komfortowe warunki do nauki to także swobodniejsza atmosfera sprzyjająca poznawaniu nowych treści, a występująca w trakcie szkoleń z użyciem gier. Stres ani też znudzenie nie stanowią optymalnych warunków do nauki. Tymczasem gry potrafią ten problem niwelować, nie tylko przez minimalizowanie napięcia towarzyszącego szkoleniu, ale także przez zwiększenie zaangażowania w pracę z grą, w porównaniu do zaangażowania uczestników podczas innego rodzaju szkoleń.

Jako trudność, ale i jako wielką szansę dla skutecznej edukacji stanowi możliwość dostosowywania gier do wymagań odbiorców. Jest to widoczne na rynku, gdzie gry dostosowywane są do specyfiki konkretnych firm, ale ważne także w niniejszym projekcie — zaznacza bowiem trudność, ale zarazem otwiera szanse przy odpowiednim dostosowaniu do użycia gier w edukacji niepełnosprawnych



Nowa metoda działania w zakresie wspierania osób niepełnosprawnych bezrobotnych. Dlaczego gra symulacyjno - strategiczna?



dorosłych w celu przećwiczenia i utrwalenia ważnych życiowych umiejętności – jak skuteczne poszukiwanie pracy na otwartym rynku.

Ograniczenia wynikające z nastawienia odbiorców stanowią jedynie niewielki procent.

Gry strategiczne z definicji nastawione są na uczenie uczestników odnajdywania najlepszych rozwiązań w celu maksymalizowania szansy na wygraną. Gra strategiczna i zarazem symulacyjna – oddająca warunki panujące na rynku może mieć bardzo dobrą efektywność. Pojawia się tu bowiem zestawienie dwóch ważnych zalet – symulacja-pozwalająca na – zgodnie z literaturą przedmiotu, ćwiczenia w bezpiecznych warunkach i strategia – poszukiwanie optymalnych dla siebie rozwiązań.



Na wymienionych zaletach osadzona jest także innowacyjność wykorzystania gier w edukacji dorosłych w porównaniu do stosowania innych narzędzi i metod dydaktycznych.

Wykorzystanie gier wymusza zaangażowanie uczestników dając zarazem, jak wynika z badań, zadowolenie z uczestnictwa w szkoleniu uczniom.



KAPITAŁ LUDZKI
NARODOWA STRATEGIA SPÓJNOŚCI

Człowiek - najlepsza inwestycja

UNIA EUROPEJSKA
EUROPEJSKI
FUNDUSZ SPOŁECZNY



Projekt współfinansowany ze środków Unii Europejskiej w ramach Europejskiego Funduszu Społecznego

Nowa metoda działania w zakresie wspierania osób niepełnosprawnych bezrobotnych. Dlaczego gra symulacyjno - strategiczna?



Czy stosowanie gier w procesie nauczania dorosłych ma miejsce i w jakiej skali na świecie?

Pojawienie się gier szkoleniowych i dynamiczny ich rozwój oraz liczba obecnie wykorzystywanych gier świadczy w pewien sposób o dobrym przyjęciu narzędzia zarówno przez trenerów jak i uczniów.

Gry od momentu pojawienia się zyskiwały ciągle na popularności. Już w XIX wieku bardzo świadomie próbowano wykorzystywać gry w celu zmiany postaw graczy. Szybko stały się narzędziem dydaktycznym wykorzystywanym w rozmaitych celach.

Wachlarz zastosowań gier w edukacji dorosłych obejmuje wykorzystywanie gier do:

- kształcenia uniwersyteckiego z różnych dziedzin nauki
- treningów pracowników - w celu przygotowania ich do pracy w danym typie przedsiębiorstw
- treningów umiejętności miękkich
- szkoleniach biznesowych dorosłych z zagadnień związanych z marketingiem
- szkolenia wojskowe i przygotowanie pracowników do szczególnych zadań – np. w NASA



KAPITAŁ LUDZKI
NARODOWA STRATEGIA SPÓJNOŚCI

Człowiek - najlepsza inwestycja

UNIA EUROPEJSKA
EUROPEJSKI
FUNDUSZ SPOŁECZNY



Projekt współfinansowany ze środków Unii Europejskiej w ramach Europejskiego Funduszu Społecznego

Nowa metoda działania w zakresie wspierania osób niepełnosprawnych bezrobotnych. Dlaczego gra symulacyjno - strategiczna?



- inicjowania zmiany społecznej – przez projekty zaangażowane w ekologię, ochronę środowiska, edukację dla pokoju, świadomość polityczną
- aktywizowania środowisk (np. emerytów) – zachęcania do podjęcia nowych wyzwań
- osvajania użytkowników z sytuacją zmiany, przygotowanie do nowych warunków funkcjonowania np. na rynku pracy



Badania ukazują ciągły wzrost zainteresowania taką formą prowadzenia szkoleń. Jest zatem duże prawdopodobieństwo dalszego rozwoju rynku gier szkoleniowych.

Zaobserwowano także ogromne możliwości wprowadzania zmian w postawach i możliwości gier przy angażowaniu ludzi w rozmaite społeczne inicjatywy. Ten sposób wykorzystywania gier jest dość nowym zjawiskiem i daje bardzo dobre efekty tam, gdzie inne narzędzia bywały nieskuteczne.



KAPITAŁ LUDZKI
NARODOWA STRATEGIA SPÓJNOŚCI

Człowiek - najlepsza inwestycja

UNIA EUROPEJSKA
EUROPEJSKI
FUNDUSZ SPOŁECZNY



Projekt współfinansowany ze środków Unii Europejskiej w ramach Europejskiego Funduszu Społecznego



3.3 Czy gra symulacyjno – strategiczna jest właściwym narzędziem w edukacji bezrobotnych osób z niepełnosprawnością stosowanym w celu wykształcenia zachowań i wzbogacenia wiedzy wspomagającej osiągnięcie sukcesu w poszukiwaniu pracy na polskim rynku?

Na podstawie przedstawionych materiałów można podjąć próbę oceny możliwości zastosowania planszowej gry strategicznej i symulacyjnej w edukacji bezrobotnych osób z niepełnosprawnością przy pomocy nauki aktywnego szukania miejsc pracy na otwartym rynku pracy w Polsce.

W Polsce osoby niepełnosprawne nie są zatrudniane chętnie, duża część firm decyduje się płacić kary za niedopełnianie ustawowego obowiązku zatrudnienia osób z niepełnosprawnością.

Rynek pracy chronionej kurczy się. Dodatkowym problemem są niskie płace na rynku chronionym, nie pozwalające często na samodzielne funkcjonowanie dorosłej osoby niepełnosprawnej.

Zatrudnienie na „specjalnych” miejscach pracy przeczy ponadto postulatowi integracji osób niepełnosprawnych i traktowaniu ich jako równych i równowartościowych pracowników. Utrwala szkodliwy stereotyp niepełnosprawnych niezdolnych do pracy i zdanych na pomoc społeczną lub rodzinę.



Nowa metoda działania w zakresie wspierania osób niepełnosprawnych bezrobotnych. Dlaczego gra symulacyjno - strategiczna?



Z drugiej strony część osób niepełnosprawnych, jak i wiele innych osób korzystających z usług pomocy społecznej wykształca w sobie bierną, roszczeniową postawę, prowadzącą do zawężenia perspektyw i braku aktywności w wielu sytuacjach życiowych, w tym w poszukiwaniu pracy.

Przy tak przedstawiających się realiach polskiego rynku pracy, bezrobociu, swoistych problemach różnych grup niepełnosprawnych osób konieczne jest narzędzie pozwalające na inicjowanie zmiany w postawie, dające szansę na trwałe przyswojenie ważnej życiowo wiedzy, aktywizujące dorosłe osoby z różnego typu niepełnosprawnością do działania, pozwalające na trening sytuacji trudnych, które mogą pojawić się szczególnie na początku w poszukiwaniu pracy.



KAPITAŁ LUDZKI
NARODOWA STRATEGIA SPÓJNOŚCI

Człowiek - najlepsza inwestycja

UNIA EUROPEJSKA
EUROPEJSKI
FUNDUSZ SPOŁECZNY



Projekt współfinansowany ze środków Unii Europejskiej w ramach Europejskiego Funduszu Społecznego

W jaki sposób powstała nowa metoda wsparcia z wykorzystaniem gry GO WOK



Gra symulacyjno – strategiczna Go Work, powstała, by wypełnić lukę, jaką zdefiniowano w badaniach przeprowadzonych w etapie pierwszym projektu. Opracowanie wstępnej wersji produktu finalnego zajęło autorom ponad trzy miesiące pracy koncepcyjnej oraz niezliczoną ilość godzin konsultacyjnych. W trakcie prac nad produktem sprawdzono i zweryfikowano dziewięć modułów tematycznych w tym między innymi:

- w jaki sposób tworzyć dokumenty aplikacyjne
- rozmowę pośrednią (telefoniczną) z pracodawcą
- rozmowę bezpośrednią z pracodawcą
- radzenie sobie z zastrzeżeniami pracodawców
- znajomość praw i obowiązków pracodawców
- znajomość praw i obowiązków osób niepełnosprawnych
- komunikacja
- radzenie sobie ze stresem
- asertywność



KAPITAŁ LUDZKI
NARODOWA STRATEGIA SPÓJNOŚCI

Człowiek - najlepsza inwestycja

UNIA EUROPEJSKA
EUROPEJSKI
FUNDUSZ SPOŁECZNY



Projekt współfinansowany ze środków Unii Europejskiej w ramach Europejskiego Funduszu Społecznego

W jaki sposób powstała nowa metoda wsparcia z wykorzystaniem gry GO WOK



Biorąc pod uwagę zarówno potrzeby osób niepełnosprawnych jak i możliwości narzędzia w postaci gry symulacyjno - strategicznej, zdecydowano się wybrać pierwszych sześć modułów tematycznych jako te, które mogą w znaczący sposób podnieść efektywność w znalezieniu, a następnie w podjęciu pracy przez osoby niepełnosprawne bezrobotne. Każdy z tych modułów został precyzyjnie rozpisany, a następnie wstępnie zweryfikowany przez dwie grupy docelowe: osoby niepełnosprawne bezrobotne oraz trenerów, konsultantów i doradców, mających z tych modułów merytorycznych prowadzić zajęcia wsparcia.

Przeanalizowano również sześć gier karcianych oraz dwanaście rodzajów gier planszowych zawierających aspekt symulacyjno – strategiczny. Poddane zostały analizie nie tylko same zasady gier czy też plansze oraz zasoby, przeanalizowano również ich mechanizmy oraz zawartość treściową. Na tej podstawie zdecydowano się opracować grę autorską, której mechanizmy powinny jak najtrafniej odzwierciedlać uwarunkowania życiowe i rynkowe, na którym funkcjonują osoby niepełnosprawne bezrobotne.

Podczas prac nad produktem współpracowano między innymi z organizacjami publicznymi jak i stowarzyszeniami oraz fundacjami zajmującymi się wsparciem osób niepełnosprawnych.



KAPITAŁ LUDZKI
NARODOWA STRATEGIA SPÓJNOŚCI

Człowiek - najlepsza inwestycja

UNIA EUROPEJSKA
EUROPEJSKI
FUNDUSZ SPOŁECZNY



W jaki sposób powstała nowa metoda wsparcia z wykorzystaniem gry GO WOK



Dużym wsparciem były również osoby niepełnosprawne, które wspierały prace koncepcyjne swoim osobistym doświadczeniem.

Wynikiem prac koncepcyjnych było stworzenie produktów wstępnych:

- Gra planszowa symulacyjno-strategiczna Go Work
- Podręcznik aktywizacji zawodowej dla osób niepełnosprawnych bezrobotnych oraz dla trenerów, konsultantów i doradców zajmujących się wsparciem powyższych.

Dodatkowym wypracowanym produktem wymaganym przez instytucję nadzorującą projekt była Strategia upowszechnienia produktu.



KAPITAŁ LUDZKI
NARODOWA STRATEGIA SPÓJNOŚCI

Człowiek - najlepsza inwestycja

UNIA EUROPEJSKA
EUROPEJSKI
FUNDUSZ SPOŁECZNY



Projekt współfinansowany ze środków Unii Europejskiej w ramach Europejskiego Funduszu Społecznego

Wnioski z etapu testowania produktu



Celem testowania było opracowanie produktu finalnego odpowiadającego na potrzeby osób niepełnosprawnych oraz osób zajmujących się wsparciem.

Testowanie produktów trwało ponad pięć miesięcy.

W trakcie fazy testowania brało udział:

- 12 Trenerów
- 62 Odbiorców w postaci osób niepełnosprawnych bezrobotnych

Na testowanie poświęcono 2.432 osobogodziny.

Efektem etapu testowania było opracowanie ostatecznej wersji produktu finalnego w postaci gry symulacyjno – strategicznej Go Work oraz metodologii wykorzystania narzędzia przez osoby zajmujące się wsparciem osób niepełnosprawnych bezrobotnych.



5.1 Opis wprowadzonych zmian do produktu

W stosunku do wersji wstępnej, w produkcie finalnym wprowadzono ponad 20 zmian jakościowych w podziale na:

- a) zmiany produktowe (połączenie produktów i ich uporządkowanie)
- b) zmiany produkcyjne (co do poszczególnych elementów gry)



KAPITAŁ LUDZKI
NARODOWA STRATEGIA SPÓJNOŚCI

Człowiek - najlepsza inwestycja

UNIA EUROPEJSKA
EUROPEJSKI
FUNDUSZ SPOŁECZNY



Projekt współfinansowany ze środków Unii Europejskiej w ramach Europejskiego Funduszu Społecznego

Wnioski z etapu testowania produktu



c) zmiany metodyczne (w zakresie prowadzenia zajęć przez trenerów)

d) zmiany merytoryczne (w zakresie treści, zarówno dla trenerów jak i osób niepełnosprawnych)

e) zmiany narzędziowe/ szkoleniowe (filmy szkoleniowe)

Poniżej przedstawione są szczegóły poszczególnych zmian.

A) Zmiany produktowe (połączenie produktów i ich uporządkowanie)

Rezultat:

Z sześciu pojedynczych produktów stworzono cztery produkty spójne pod względem merytorycznym oraz pod kątem możliwości ich zastosowania.

B) Zmiany produkcyjne (co do poszczególnych elementów gry)

Rezultat:

Zmieniono wielkość i kolorystykę planszy, pionków, kart zadań, suwaka czasu oraz innych elementów gry.



KAPITAŁ LUDZKI
NARODOWA STRATEGIA SPÓJNOŚCI

Człowiek - najlepsza inwestycja

UNIA EUROPEJSKA
EUROPEJSKI
FUNDUSZ SPOŁECZNY



Projekt współfinansowany ze środków Unii Europejskiej w ramach Europejskiego Funduszu Społecznego

Wnioski z etapu testowania produktu



C) Zmiany metodyczne (w zakresie prowadzenia zajęć przez trenerów)

Rezultat:

Wprowadzono zmiany w zakresie zastosowania technik/ćwiczeń szkoleniowych pod kątem specyfiki grup szkoleniowych uwzględniając rodzaj niepełnosprawności.

D) Zmiany merytoryczne (w zakresie treści, zarówno dla trenerów jak i osób niepełnosprawnych)

Rezultat:

Rozbudowano o nowe elementy moduły tematyczne związane z rozmową telefoniczną oraz bezpośrednią rozmową kwalifikacyjną.

E) Zmiany narzędziowe / szkoleniowe (filmy szkoleniowe)

Rezultat:

Wyprodukowano dodatkowe materiały audio – wizualne, pomagające osobom prowadzącym zajęcia szkoleniowe jak i umożliwiające osobom niepełnosprawnym na samodzielną edukację.



KAPITAŁ LUDZKI
NARODOWA STRATEGIA SPÓJNOŚCI

Człowiek - najlepsza inwestycja

UNIA EUROPEJSKA
EUROPEJSKI
FUNDUSZ SPOŁECZNY



Projekt współfinansowany ze środków Unii Europejskiej w ramach Europejskiego Funduszu Społecznego

Wnioski z etapu testowania produktu



Efektom powyższych zmian było opracowanie produktu finalnego składającego się z czterech produktów:

- **Produkt 1.** Model gry GO WORK
 - Wersja elektroniczna
 - Wersja pudełkowa
- **Produkt 2.** Podręcznik Szkolenie dla trenerów (Train the Trainers)
- **Produkt 3.** Podręcznik użytkownika – dla trenerów
- **Produkt 4.** Podręcznik użytkownika – dla osób bezrobotnych niepełnosprawnych.

*Specyfikacja produktu finalnego znajduje się w rozdziale siódmym niniejszej publikacji.

5.2 Wyniki ewaluacji

W dalszej kolejności w etapie testowania, produkt finalny został poddany ewaluacji przez audytorów zewnętrznych i uzyskał pozytywną ocenę.



KAPITAŁ LUDZKI
NARODOWA STRATEGIA SPÓJNOŚCI

Człowiek - najlepsza inwestycja

UNIA EUROPEJSKA
EUROPEJSKI
FUNDUSZ SPOŁECZNY



Projekt współfinansowany ze środków Unii Europejskiej w ramach Europejskiego Funduszu Społecznego

Wnioski z etapu testowania produktu



„Wprowadzone zmiany wyczerpały postulaty uczestników fazy testowania. Pozwala to z całą mocą stwierdzić, że produkt jest obecnie w pełni dostosowany do potrzeb i wymogów różnych kategorii osób niepełnosprawnych. Nie ma w niej ograniczeń technicznych czy organizacyjnych utrudniających czy uniemożliwiających równe i pełne zaangażowanie wszystkich użytkowników. Gra jest też obecnie na tyle płynna i ciekawa, by osiągnąć poziom zaangażowania uczestników niezbędny dla zrealizowania założonych dla niej efektów”.



Poniżej przedstawione są szczegółowe wnioski z ewaluacji w zakresie obszarów związanych z produktem.

Innowacyjność — Czy produkt spełnia założenia innowacyjności?

Trafność - Czy i w jakim stopniu produkt odpowiada na realne potrzeby?

Efektywność - Czy wypracowany produkt (proponowane podejście) jest bardziej efektywny niż stosowane dotychczas? Czy proponowane podejście jest rozwiązaniem bardziej wydajnym finansowo od metod stosowanych wcześniej?

Skuteczność - Czy produkt jest skuteczny?



KAPITAŁ LUDZKI
NARODOWA STRATEGIA SPÓJNOŚCI

Człowiek - najlepsza inwestycja

UNIA EUROPEJSKA
EUROPEJSKI
FUNDUSZ SPOŁECZNY



Projekt współfinansowany ze środków Unii Europejskiej w ramach Europejskiego Funduszu Społecznego

Wnioski z etapu testowania produktu



Użyteczność - Czy wypracowany produkt jest zgodny z aktualnymi potrzebami grup docelowych?

Trwałość - Czy i w jakim stopniu prawdopodobne jest funkcjonowanie produktu po zakończeniu finansowania projektu?

Szczegóły oceny z ewaluacji w postaci cytatów:

A) Ewaluacja zewnętrzna **Innowacyjność** – czy produkt spełnia założenia innowacyjności?

- Innowacyjność metodologia nauczania

„wykorzystanie symulacyjno – strategicznej gry GO WORK pozwala równocześnie rozwijać kompetencje, umiejętności, cechy, zachowania, postawy istotne dla jednostki w ogóle”

- Innowacyjność zakres merytoryczny

„moduł związany z umiejętnością rozmawiania o własnej niepełnosprawności oraz moduł z umiejętności radzenia sobie z zastrzeżeniami związanymi z niepełnosprawnością z wykorzystaniem modułu praw i obowiązków”

- Innowacyjność sposobu wykorzystania - dla użytkowników Trenerów

„Gra GO WORK jest grą otwartą modułową – wersja gry o nieskończonej ilości kombinacji merytorycznej!”



KAPITAŁ LUDZKI
NARODOWA STRATEGIA SPÓJNOŚCI

Człowiek - najlepsza inwestycja

UNIA EUROPEJSKA
EUROPEJSKI
FUNDUSZ SPOŁECZNY



Wnioski z etapu testowania produktu



C) Ewaluacja zewnętrzna **Efektywność** - Czy wypracowany produkt (proponowane podejście) jest bardziej efektywny niż stosowane dotychczas? Czy proponowane podejście jest rozwiązaniem bardziej wydajnym finansowo od metod stosowanych wcześniej?

- gra będzie dostępna w wersji elektronicznej w tym sensie, że każdy, dosłownie każdy będzie mógł ją wytworzyć przy zaangażowaniu stosunkowo niewielkich środków.

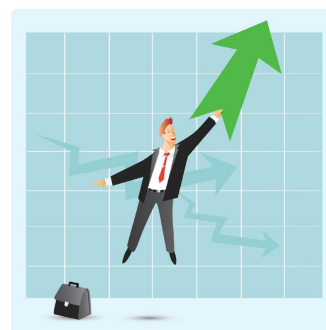
- w przypadku GWO wytworzone narzędzie będzie można stosować tak długo jak tylko ktokolwiek uzna to za zasadne, co w praktyce uniemożliwia określenie ostatecznej ilości osób, które skorzystają z gry.

- dodatkowo na efektywność projektu pozytywnie wpływa fakt upowszechnienia wśród przeszkolonych trenerów wiedzy, umiejętności niezbędnych do późniejszego wykorzystania w innych grach symulacyjno – strategicznych.



D) Ewaluacja zewnętrzna - **Skuteczność**

„potwierdzono założony dla fazy testowania wzrost u osób niepełnosprawnych w trakcie procesu testowania deklarowanego poziomu czynników mających wpływ na aktywizację, tj. motywacja, umiejętność poruszania się po rynku pracy, zdolności komunikacyjne lub społeczne, wiara w siebie oraz samoocena”.



KAPITAŁ LUDZKI
NARODOWA STRATEGIA SPÓJNOŚCI

Człowiek - najlepsza inwestycja

UNIA EUROPEJSKA
EUROPEJSKI
FUNDUSZ SPOŁECZNY



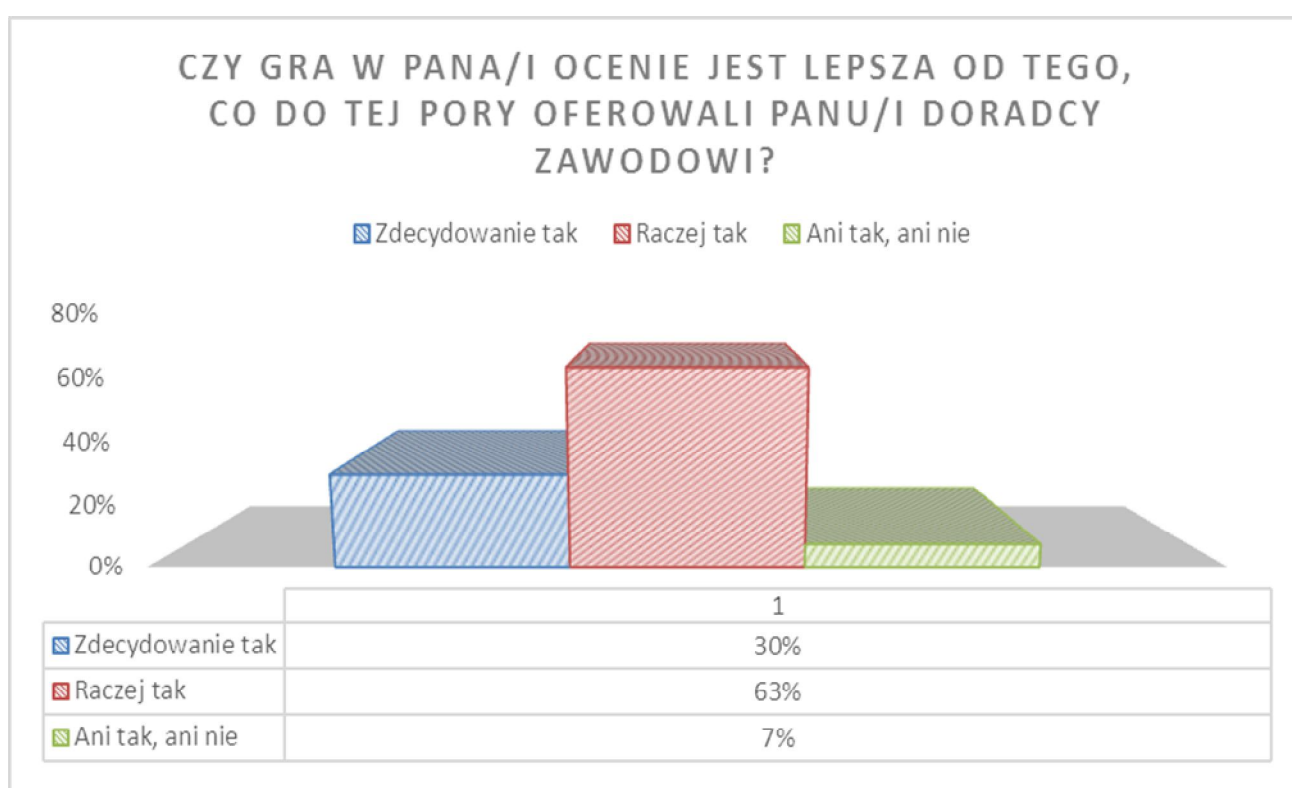
Projekt współfinansowany ze środków Unii Europejskiej w ramach Europejskiego Funduszu Społecznego

Wnioski z etapu testowania produktu



- „w ramach fazy testowania wytworzono także ostateczne wersje wszystkich założonych elementów produktu finalnego”.

Ewaluacja zewnętrzna **Użyteczność metody** - Czy wypracowany produkt jest zgodny z aktualnymi potrzebami grup docelowych?



KAPITAŁ LUDZKI
NARODOWA STRATEGIA SPÓJNOŚCI

Człowiek - najlepsza inwestycja

UNIA EUROPEJSKA
EUROPEJSKI
FUNDUSZ SPOŁECZNY



Projekt współfinansowany ze środków Unii Europejskiej w ramach Europejskiego Funduszu Społecznego

Wnioski z etapu testowania produktu



Ewaluacja zewnętrzna - Użyteczność w kompetencjach

Zmienna (odpowiedzi osób niepełnosprawnych i trenerów)	Oczekiwa- nia	Po fazie testowa- nia	Zmia- na
Zdolność autoprezentacji	89%	93%	+4%
Asertywność	71%	82%	+11%
Komunikowanie się z grupą	85%	89%	+4%
Zdolności przywódcze	56%	54%	-2%
Umiejętność pracy w grupie	68%	79%	+11%
Umiejętność przebywania w grupie	77%	86%	+9%
Zdolności negocjacyjne	66%	42%	-24%
Umiejętność odpowiedniego zaprezentowania się w trakcie rozmowy kwalifikacyjnej	73%	83%	+10%
Zdolności zarządzania zespołem	43%	50%	+7%
Zdolności zarządzania projektem	43%	46%	+3%
Zdolności zarządzania wiedzą	45%	43%	-2%
Zdolności zarządzania czasem	48%	53%	+5%
Zdolności zarządzania karierą	63%	54%	-9%
Pewność siebie	61%	79%	+18%
Przekonanie o własnej wartości	86%	89%	+3%
Przebojowość	43%	40%	-3%
Gotowość do ryzyka	67%	47%	-20%



KAPITAŁ LUDZKI
NARODOWA STRATEGIA SPÓJNOŚCI

Człowiek - najlepsza inwestycja

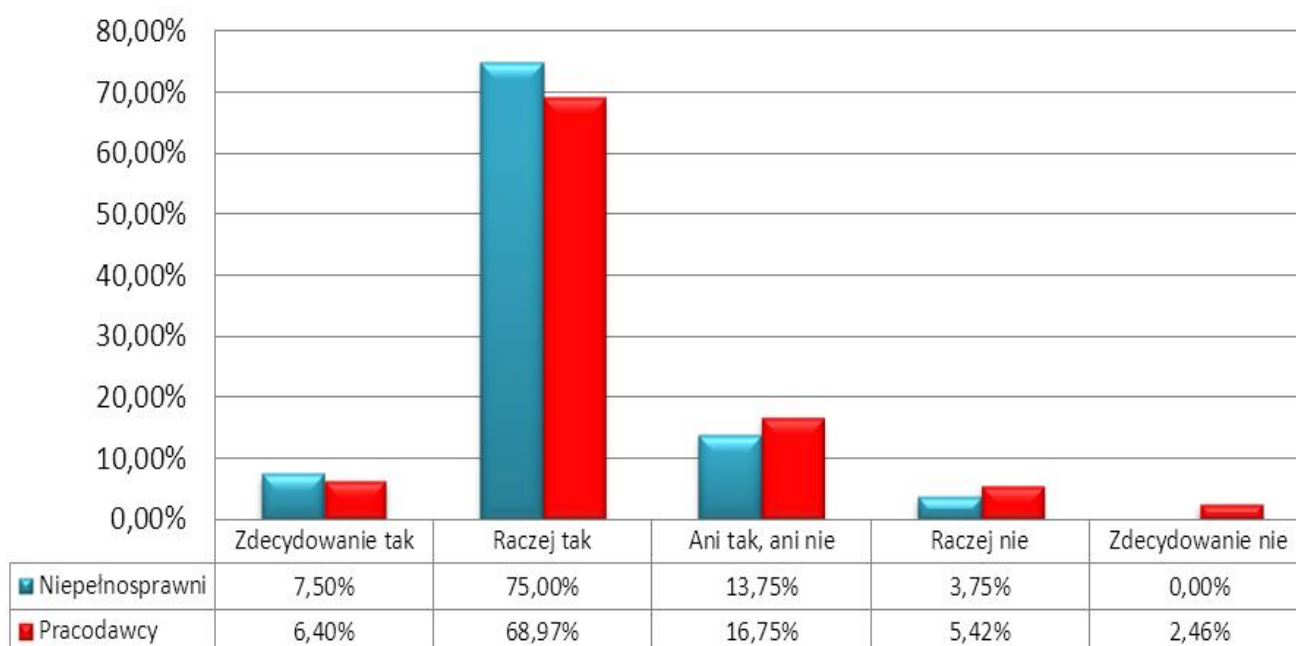
UNIA EUROPEJSKA
EUROPEJSKI
FUNDUSZ SPOŁECZNY



Projekt współfinansowany ze środków Unii Europejskiej w ramach Europejskiego Funduszu Społecznego

Ewaluacja zewnętrzna - użyteczność w zatrudnieniu

Wzrost szans na znalezienie pracy dzięki uczestnictwie w PGW, opinie bezrobotnych osób niepełnosprawnych i pracodawców



Wnioski z etapu testowania produktu



Ewaluacja zewnętrzna **Trwałość** - Czy i w jakim stopniu prawdopodobne jest funkcjonowanie produktu po zakończeniu finansowania projektu?

- „Po pierwsze, produkt gwarantuje trwałość oddziaływania poprzez niskie koszty zaangażowania zarówno po stronie instytucji jak i osób odpowiedzialnych za aktywizację zawodową bezrobotnych osób niepełnosprawnych”. „Gra ma być dostępna w urzędach pracy i to nie tylko dla trenerów, ale i samych bezrobotnych do indywidualnego (bez trenera) użytku. Można zatem założyć z pełnym przekonaniem, że dodatkowo efekt utrwalenia będzie osiąganym dzięki powtórny rozgrywkom (osoba niepełnosprawna może po zakończeniu rozgrywki pod okiem trenera powtarzać grę bez jego udziału lub od początku czynić to samodzielnie)”.

- „Po drugie, trwałość oddziaływania produktu zostanie zachowana dzięki upowszechnieniu w grupie co najmniej 50 osób zajmujących się aktywizacją zawodową osób niepełnosprawnych wiedzy, umiejętności, a przede wszystkim świadomości tego, że gry symulacyjno – strategiczne mogą być użytecznym narzędziem wsparcia.”



KAPITAŁ LUDZKI
NARODOWA STRATEGIA SPÓJNOŚCI

Człowiek - najlepsza inwestycja

UNIA EUROPEJSKA
EUROPEJSKI
FUNDUSZ SPOŁECZNY



Projekt współfinansowany ze środków Unii Europejskiej w ramach Europejskiego Funduszu Społecznego

Zastosowanie produktu w aspekcie aktywizacji osób niepełnosprawnych



6.1 Kaskadowanie wykorzystania produktu

Ze względu na innowacyjny charakter produktu istnieje możliwość kaskadowania jego użytkowania, co oznacza, że:

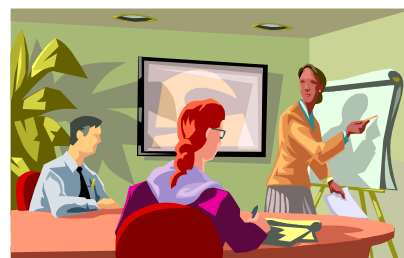
- Przeszkoleni trenerzy mogą szkolić innych trenerów

Biorąc pod uwagę fakt, że ilość przeszkolonych trenerów/ doradców/ konsultantów w fazie upowszechniania nie przekroczy w sumie liczby 50 osób, jednym z produktów jest podręcznik trenera z zakresu nauczania innych trenerów, w jaki sposób pracować z wykorzystaniem wszystkich produktów, ze szczególnym uwzględnieniem produktu w postaci gry Go Work.



- Przeszkoleni trenerzy mogą szkolić osoby niepełnosprawne bezrobotne

Przeszkolenie trenerów/ doradców/ konsultantów zapewnia, że w/w osoby będą w pełni świadome oraz nauczone, w jaki sposób efektywnie wykorzystać otrzymane produkty do aktywizacji osób niepełnosprawnych.



KAPITAŁ LUDZKI
NARODOWA STRATEGIA SPÓJNOŚCI

Człowiek - najlepsza inwestycja

UNIA EUROPEJSKA
EUROPEJSKI
FUNDUSZ SPOŁECZNY



Projekt współfinansowany ze środków Unii Europejskiej w ramach Europejskiego Funduszu Społecznego

Zastosowanie produktu w aspekcie aktywizacji osób niepełnosprawnych



- **Osoby niepełnosprawne bezrobotne mogą szkolić się same**

Niewątpliwie olbrzymim atutem wypracowanych narzędzi ze szczególnym uwzględnieniem gry Go Work jest możliwość jej wykorzystania w warunkach poza organizacjami zajmującymi się wsparciem osób niepełnosprawnych bezrobotnych. Gra może być wykorzystywana zarówno w warunkach domowych jak i wszelakiego rodzaju klubów czy też po prostu w bliskim środowisku osób niepełnosprawnych.



6.2 Rekomendacje dla poszczególnych sektorów rynku wsparcia

Biorąc pod uwagę specyfikę rynku wsparcia osób niepełnosprawnych należy przyjąć następujące założenia:

- Dla sektora publicznych służb zatrudnienia:
 - doradcy zatrudnieni np. w PUP będą mogli stosować grę w ramach realizowanych przez siebie porad grupowych po wprowadzeniu metody gry w wykaz programów w ramach banku programów prowadzonych przez PUP – rozwiązanie takie nie rodzi konieczności dodatkowego finansowania ich pracy – rozwiązanie takie (tj. wprowadzenie gry do standardowych metod stosowanych przez doradcę) nie stoi w sprzeczności z zapisami przepisów prawa w szczególności



KAPITAŁ LUDZKI
NARODOWA STRATEGIA SPÓJNOŚCI

Człowiek - najlepsza inwestycja

UNIA EUROPEJSKA
EUROPEJSKI
FUNDUSZ SPOŁECZNY



Projekt współfinansowany ze środków Unii Europejskiej w ramach Europejskiego Funduszu Społecznego

Zastosowanie produktu w aspekcie aktywizacji osób niepełnosprawnych



z ustawą o promocji zatrudnienia i instytucjach rynku pracy oraz z zapisami ROZPORZĄDZENIA MPiPS z dnia 14 września 2010r. w sprawie standardów i warunków prowadzenia usług rynku pracy (§ 41). Powyższe zapisy standardów usług rynku pracy nie wykluczają możliwości stosowania gry w ramach Porady grupowej świadczonej przez doradcę zawodowego.

- uwzględnienie wykorzystania gry przez PUP w ramach programów specjalnych i 10% limitu środków Funduszu Pracy lub dodatkowych środków tego Funduszu z rezerwy Ministra od roku 2014 i w latach kolejnych. Działania realizowane w ramach programów specjalnych kierowane są do osób w stosunku do których stosowane usługi i instrumenty rynku pracy okazały się niewystarczające do powrotu na rynek pracy bądź utrzymania miejsca pracy. Programy specjalne realizowane są w ramach 10% limitu środków Funduszu Pracy ustalonych na dany rok dla konkretnego powiatu. Jeżeli jednak na lokalnym rynku istnieje potrzeba realizowania dodatkowych działań starosta może wystąpić do Ministra Pracy i Polityki Społecznej z wnioskiem o przyznanie dodatkowych środków Funduszu Pracy z rezerwy Ministra. Wraz z wnioskiem złożony zostaje projekt programu specjalnego, zaopiniowany pozytywnie przez Powiatową Radę Zatrudnienia, którego opracowanie poprzedza szczegółowa analiza potrzeb rynku pracy. Cechą wyróżniającą programy specjalne na tle innych działań przewidzianej w



KAPITAŁ LUDZKI
NARODOWA STRATEGIA SPÓJNOŚCI

Człowiek - najlepsza inwestycja

UNIA EUROPEJSKA
EUROPEJSKI
FUNDUSZ SPOŁECZNY



Projekt współfinansowany ze środków Unii Europejskiej w ramach Europejskiego Funduszu Społecznego

Zastosowanie produktu w aspekcie aktywizacji osób niepełnosprawnych



urzędu, jest możliwość dodatkowej, pomocy uczestnikom programów. Ustawodawca przewidział finansowanie specyficznych elementów wspierających zatrudnienie adekwatnych do uwarunkowań lokalnego rynku pracy

- Dla sektora pomocy społecznej:

- możliwość finansowania ze środków unijnych (EFS) w przyszłej perspektywie finansowej (2014 – 2020); w obecnie realizowanym Programie Operacyjnym Kapitał Ludzki możliwe byłoby realizowanie zadań z zakresu aktywizacji z wykorzystaniem gry także w ramach projektów systemowych realizowanych przez Ośrodki Pomocy Społecznej w ramach Priorytetu nr 7, jako elementu uzupełniającego aktywne formy wsparcia oferowane przez gminne i miejskie instytucje pomocy społecznej osobom zagrożonym wykluczeniem społecznym

- pracownicy zatrudnieni w instytucjach pomocy społecznej będą mogli stosować grę w ramach realizowanego przez siebie Doradztwa specjalistycznego – rozwiązanie takie nie rodzi konieczności dodatkowego finansowania ich pracy – rozwiązanie takie (tj. wprowadzenie gry do standardowych metod stosowanych przez pracowników instytucji pomocy społecznej nie stoi w sprzeczności z zapisami przepisów prawa w szczególności z Ustawą o pomocy społecznej



KAPITAŁ LUDZKI
NARODOWA STRATEGIA SPÓJNOŚCI

Człowiek - najlepsza inwestycja

UNIA EUROPEJSKA
EUROPEJSKI
FUNDUSZ SPOŁECZNY



Projekt współfinansowany ze środków Unii Europejskiej w ramach Europejskiego Funduszu Społecznego

Zastosowanie produktu w aspekcie aktywizacji osób niepełnosprawnych



- Dla sektora niepublicznego (fundacje, stowarzyszenia, niepubliczne instytucje rynku pracy, itp.):
- władze samorządowe np. starości mogą na podstawie art. 24 ustawy o promocji zatrudnienia i instytucjach rynku pracy zlecić zadania aktywizacji z wykorzystaniem gry podmiotom prywatnym, ze środków tych może być finansowana praca trenerów
- fundacje mogą finansować pracę trenerów z grantów z różnych instytucji, pozyskiwanych na cele statutowe np. z Funduszu Inicjatyw Obywatelskich, środków samorządu województwa, gminnych i powiatowych oraz ze środków instytucji finansujących różne projekty sektora NGO



- fundacje mogą finansować pracę trenerów w ramach partnerstwa publiczno-społecznego realizowanego na podstawie Ustawy o działalności pożytku publicznego i wolontariacie w ramach zadań zleconych lub przekazanych do realizacji organizacjom pozarządowym



- zaangażowanie sektora prywatnego w finansowanie aktywizacji z wykorzystaniem gry poprzez np. finansowanie fundacji lub stowarzyszeń i realizację projektów z zakresu społecznej odpowiedzialności biznesu (np. w ramach akcji przedsiębiorstwa biorące udział w aktywizacji osób niepełnosprawnych otrzymywałyby tytuł „Społecznie Odpowiedzialny Pracodawca”, co stanowiłoby dla nich element kreowania wizerunku jako firm społecznie odpowiedzialnych i kreujących swój pozytywny wizerunek).



KAPITAŁ LUDZKI
NARODOWA STRATEGIA SPÓJNOŚCI

Człowiek - najlepsza inwestycja

UNIA EUROPEJSKA
EUROPEJSKI
FUNDUSZ SPOŁECZNY



Produkt finalny – specyfikacja



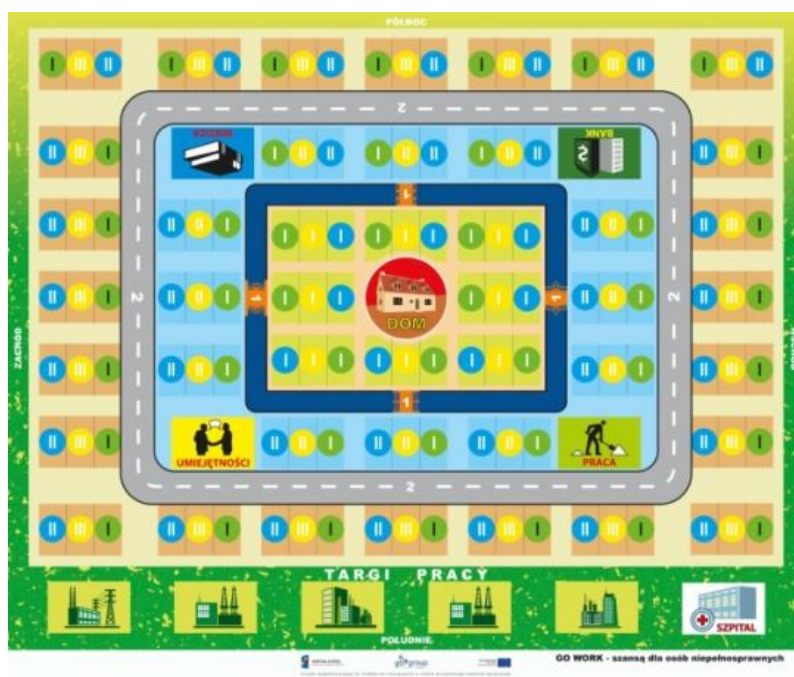
Produkt finalny składa się z trzech rodzajów materiałów:

1. Gra w wersji pudełkowej (+ wersja elektroniczna)
2. Materiały w wersji pisemnej (+ wersja elektroniczna)
3. Materiały w wersji audio – video

Poniżej znajduje się pełen wykaz czterech produktów wchodzących w skład metodologii pracy z osobami niepełnosprawnymi z wykorzystaniem gry symulacyjno – strategicznej Go Work.

Produkt 1 Model gry GO WORK

- Wersja elektroniczna
- Wersja pudełkowa



KAPITAŁ LUDZKI
NARODOWA STRATEGIA SPÓJNOŚCI

Człowiek - najlepsza inwestycja

UNIA EUROPEJSKA
EUROPEJSKI
FUNDUSZ SPOŁECZNY



Projekt współfinansowany ze środków Unii Europejskiej w ramach Europejskiego Funduszu Społecznego

Produkt 2. Podręcznik Szkolenie dla Trenerów (Train the Trainers)

2.1 Program i harmonogram szkolenia (Train the Trainers)

2.2 Scenariusz szkolenia (Train the Trainers)

2.3 Podręcznik Trenera

2.3.1 Gra – wersja elektroniczna

2.3.2 Program i harmonogram szkolenia

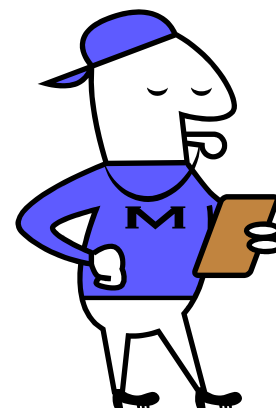
2.3.3 Scenariusz szkolenia

2.3.4 Filozofia pracy z osobami niepełnosprawnymi

2.3.5 Założenia i wskazówki metodyczne

2.3.6 Materiały szkoleniowe

2.3.7 Materiały audio – video



KAPITAŁ LUDZKI
NARODOWA STRATEGIA SPÓJNOŚCI

Człowiek - najlepsza inwestycja

UNIA EUROPEJSKA
EUROPEJSKI
FUNDUSZ SPOŁECZNY



Produkt finalny – specyfikacja



Produkt 3. Podręcznik użytkownika - trenerzy

3.1 Gra – wersja pudełkowa*

3.2 Instrukcja użytkownika

3.3 Program i harmonogram szkolenia

3.3 Scenariusz szkolenia

3.5 Filozofia pracy z osobami niepełnosprawnymi

3.6 Założenia i wskazówki metodyczne

3.7 Materiały szkoleniowe

3.7.1 Curriculum Vitae

3.7.2 List motywacyjny

3.7.3 Testy rekrutacyjne

3.7.4 Narzędzia komunikacji

3.7.5 Modele rozmów przez telefon

3.7.6 Scenariusze rozmów kwalifikacyjnych

3.7.7 Rodzaje zastrzeżeń

3.7.8 Techniki radzenia sobie z zastrzeżeniami –
Modele językowej perswazji



KAPITAŁ LUDZKI
NARODOWA STRATEGIA SPÓJNOŚCI

Człowiek - najlepsza inwestycja

UNIA EUROPEJSKA
EUROPEJSKI
FUNDUSZ SPOŁECZNY



Projekt współfinansowany ze środków Unii Europejskiej w ramach Europejskiego Funduszu Społecznego

3.7.9 Techniki radzenia sobie z zastrzeżeniami – Modele językowej perswazji – Studium przypadku

3.7.10 Prawa i obowiązki pracodawcy i osoby niepełnosprawnej

3.8 Nagrania audio – video

3.8.1 Rozmowa przez telefon

1.1 Błędy w rozmowie przez telefon

1.2 Rozmowa telefoniczna z tzw. Bramkarzem

1.3 Rozmowa telefoniczna z tzw. Decydem

1.4 Modele językowej perswazji – teoria

1.5 Modele językowej perswazji – studium przypadku

3.8.2. Rozmowa kwalifikacyjna

2.1 Rozmowa kwalifikacyjna według scenariusza ustrukturyzowanego

2.2 Rozmowa kwalifikacyjna według scenariusza strumień informacji

3.8.3 Szkolenie z wykorzystaniem gry Go Work



Produkt 4. Podręcznik użytkownika – osoby bezrobotne niepełnosprawne

4.1 Gra – wersja pudełkowa*

4.2 Instrukcja użytkowania

4.3 Materiały szkoleniowe

4.3.1 Curriculum Vitae

4.3.2 List motywacyjny

4.3.3 Testy rekrutacyjne

4.3.4 Narzędzia komunikacji

4.3.5 Modele rozmów przez telefon

4.3.6 Scenariusze rozmów kwalifikacyjnych

4.3.7 Rodzaje zastrzeżeń

4.3.8 Techniki radzenia sobie z zastrzeżeniami – Modele językowej perswazji

4.3.9 Techniki radzenia sobie z zastrzeżeniami – Modele językowej perswazji – Studium przypadku

4.3.10 Prawa i obowiązki pracodawcy i osoby niepełnosprawnej



KAPITAŁ LUDZKI
NARODOWA STRATEGIA SPÓJNOŚCI

Człowiek - najlepsza inwestycja

UNIA EUROPEJSKA
EUROPEJSKI
FUNDUSZ SPOŁECZNY



Produkt finalny – specyfikacja



4.4 Nagrania audio – video

4.4.1 Rozmowa przez telefon

1.1 Błędy w rozmowie przez telefon

1.2 Rozmowa telefoniczna z tzw. Bramkarzem

1.3 Rozmowa telefoniczna z tzw. Decydentem

1.4 Modele językowej perswazji – teoria

1.5 Modele językowej perswazji – studium przypadku

4.4.2. Rozmowa kwalifikacyjna

2.1 Rozmowa kwalifikacyjna według scenariusza ustrukturyzowanego

2.2 Rozmowa kwalifikacyjna według scenariusza strumień informacji

4.4.3 Szkolenie z wykorzystaniem gry Go Work

Wszelkie informacje dotyczące projektu jak i samej gry znaleźć można na stronie internetowej projektu www.gowork.gbgroup.pl.



KAPITAŁ LUDZKI
NARODOWA STRATEGIA SPÓJNOŚCI

Człowiek - najlepsza inwestycja

UNIA EUROPEJSKA
EUROPEJSKI
FUNDUSZ SPOŁECZNY



Projekt współfinansowany ze środków Unii Europejskiej w ramach Europejskiego Funduszu Społecznego