

Dr Andrzej Raczyk⁴

Identyfikacja obszarów wzrostu i stagnacji w przestrzeni Dolnego Śląska

Część I – Sfera gospodarcza

Wstęp

Podstawowym celem pracy była identyfikacja obszarów wzrostu i stagnacji gospodarczej w województwie dolnośląskim w kontekście badań zróżnicowań wewnątrzregionalnych, poprzez:

- określenie najważniejszych czynników determinujących powstawanie zróżnicowań,
- porównanie potencjalnych możliwości rozwojowych poszczególnych obszarów i stopnia ich wykorzystania,
- określenie wpływu obszarów “aktywnych” na otoczenie,
- określenie prawdopodobnego scenariusza kształtowania się aktywności gospodarczej w perspektywie najbliższych lat.

Pomiaru aktywności gospodarczej, rozumianego przede wszystkim w kategoriach oceny rzeczywistych jej przejawów, dokonano z wykorzystaniem wskaźników stosowanych w literaturze do opisu zjawisk i procesów pośrednio z nią związanych. Wynikało to z braku możliwości bezpośredniego pomiaru tego zjawiska dla jednostek poziomu lokalnego. Dobór wskaźników został poprzedzony staranną analizą i przeglądem praktycznie całego dostępnego publicznie materiału empirycznego. Posłużono się również wnioskami wynikającymi z analizy literatury przedmiotu.

Z uwagi na bardzo trudny do określenia oraz mocno zróżnicowany przestrzennie wpływ aktywności gospodarczej na wartość poszczególnych wskaźników, przyjęto, że mają one taką samą wagę. Wyniki pomiaru rzeczywistej aktywności gospodarczej skonfrontowano z potencjalnymi możliwościami rozwojowymi, wyznaczonymi w oparciu o mierniki stosowane w literaturze. Kompleksowej analizy problematyki aktywności gospodarczej dokonano w oparciu o wskaźnik syntetyczny Human Development Index (HDI), zbudowany na podstawie szeregu wskaźników cząstkowych. Badanie przeprowadzono dla jednostek poziomu NUTS 4 (powiaty).

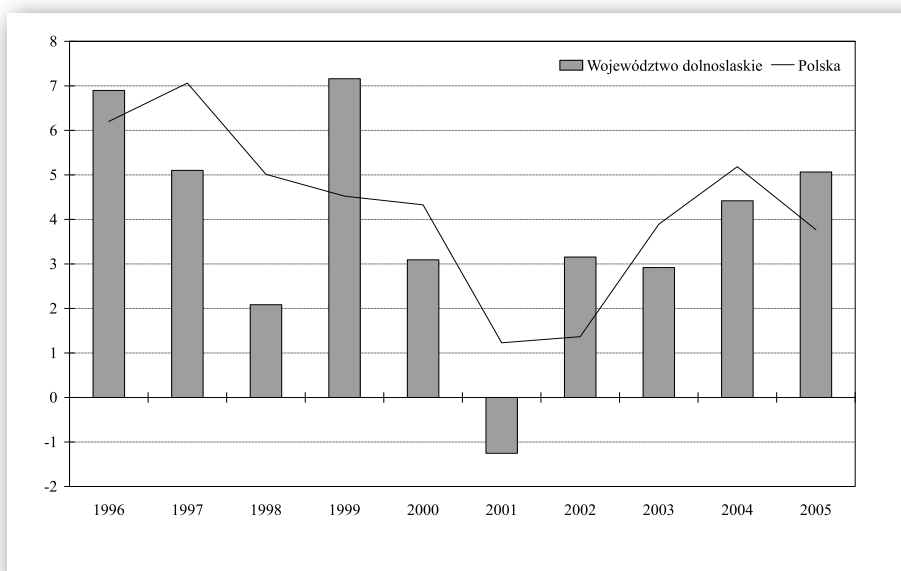
Zakres czasowy analizy obejmuje lata 2000-2007. Przyjęcie takiego horyzontu czasowego wymaga uwzględnienia szeregu okoliczności.

1. Dopiero w roku 2000 w skali kraju stworzono podstawy prawne pod świadomą i celową politykę regionalną, realizowaną w praktyce od roku 2001. Obowiązująca od 1999 r. reforma organizacji terytorialnej państwa, wprowadzająca nowy, trójszczeblowy podział administracyjny kraju, nie spowodowała bowiem stworzenia żadnych instrumentów, zasad i procedur realizacji polityki inter- i intraregionalnej (Gilowska, 2000). Fakt ten, w kontekście akcesji Polski do Unii Europejskiej powoduje, iż można obecnie mówić o początku nowego etapu kształtowania struktur regionalnych. Tym bardziej więc istotna z punktu widzenia

⁴ Dolnośląskie Centrum Rozwoju Lokalnego, Uniwersytet Wrocławski, Instytut Geografii i Rozwoju Regionalnego, Zakład Zagospodarowania Przestrzennego.

polityki regionalnej wydaje się próba określenia dotychczasowych kierunków i czynników determinujących rozwój poszczególnych obszarów w regionie.

2. Lata 2000-2007 obejmowały okres będący częścią cyklu koniunkturalnego od wyraźnego spowolnienia gospodarczego obserwowanego w skali kraju i regionu w latach 2000-2001 do boomu gospodarczego lat 2006-2007 (ryc. 1). Z tego też względu uwarunkowania kształtowania obszarów wzrostu i stagnacji w poszczególnych latach były odmienne.
3. W badanym okresie dużą rolę odgrywały czynniki związane z trwającym procesem transformacji systemowej oraz procesami integracyjnymi: okres przedakcesyjny 2000-2003 oraz okres po akcesji 2004-2007. W szczególności akcesja Polski do UE spowodowała nasilenie wielu zjawisk sfery społecznej i ekonomicznej.

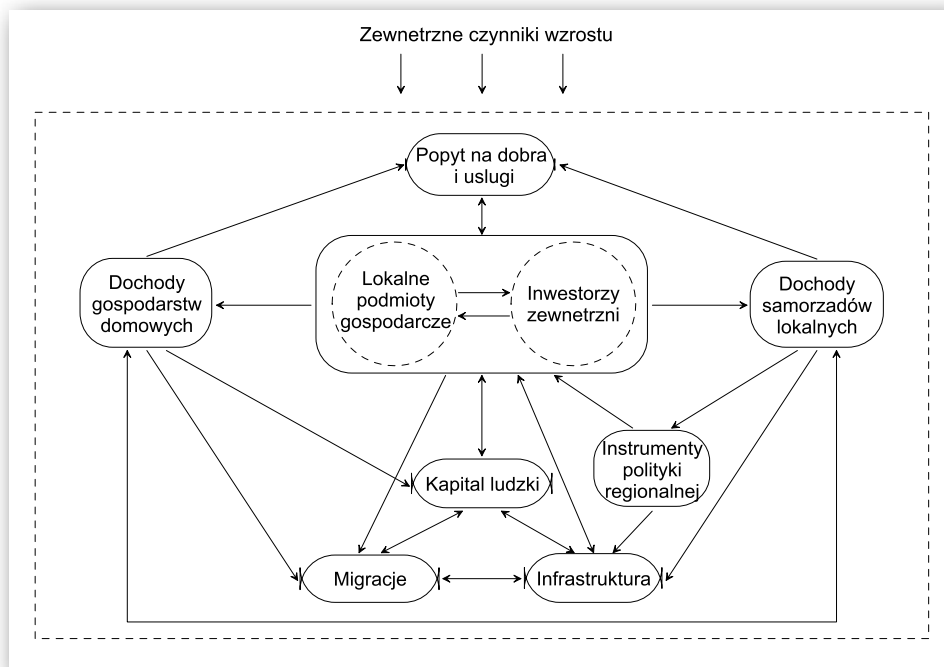


Ryc. 1. Zmiana wartości Produktu Krajowego Brutto w przeliczeniu na mieszkańca w latach 1995-2006 (dane w proc., ceny stałe z 1996 r.)

Źródło: opracowanie własne na podstawie danych GUS

Metoda badania

Zagadnienie kształtowania nierówności przestrzennych jest jednym z zasadniczych i jednocześnie wzbudzającym największe spory i kontrowersje problemem teorii rozwoju regionalnego. W pracy analizę głównych czynników determinujących wzrost oraz relacji zachodzących pomiędzy nimi dokonano za pomocą modelu kumulatywnej przyczynowości.



Ryc. 2. Determinanty kumulatywnego procesu wzrostu w układzie intraregionalnym.
Źródło: Raczyk (2004)

Główne elementy przedstawionego schematu stanowią:

- aktywność gospodarcza, utożsamiona z aktywnością lokalnych podmiotów gospodarczych oraz inwestorów zewnętrznych działających na danym obszarze,
- wielkość i struktura popytu lokalnego na dobra i usługi,
- poziom dochodów samorządów lokalnych,
- instrumenty polityki regionalnej,
- poziom rozwoju infrastruktury (technicznej oraz społecznej),
- kapitał ludzki i społeczny,
- natężenie i kierunki przepływów migracyjnych.

Zakładając występowanie wewnętrznych sprzężeń zwrotnych pomiędzy poszczególnymi czynnikami można wyróżnić cztery zasadnicze typy zachowań układów gospodarczych w skali lokalnej:

- reakcja na czynnik zewnętrzny oraz uruchomienie kumulatywnych procesów wzrostu. W dłuższym horyzoncie czasowym możliwość całkowitego, lub przynajmniej częściowego, uniezależnienia procesów wzrostu od pierwotnego czynnika rozwojowego,
- reakcja na czynnik zewnętrzny bez uruchomienia kumulatywnych procesów wzrostu. Rozwój w znacznej części (lub całkowicie) uzależniony od występowania określonego czynnika zewnętrznego. W dłuższym horyzoncie czasowym możliwość wystąpienia kumulatywnych procesów filtracji (hamowania) rozwoju,
- brak odpowiedzi układu na czynnik zewnętrzny. Stagnacja obszaru. W dłuższym horyzoncie

czasowym zagrożenie depresją,

- brak oddziaływania czynnika zewnętrznego. Rozwój uzależniony przede wszystkim od poziomu rozwoju czynników wewnętrznych w punkcie startu.

Zwrócić należy przy tym uwagę na istniejące zależności między czynnikami zewnętrznymi a poziomem rozwoju gospodarczego. W większości wypadków wyższy poziom aktywności obszaru powinien ułatwić recepcję i reakcję na bodźce zewnętrzne. W tym kontekście można również spodziewać się istnienia obszarów, których rozwój czynników endogenicznych ukierunkowany jest przede wszystkim pod kątem „przechwytywania” impulsów zewnętrznych. Trzeba również mieć na uwadze fakt, iż siła niektórych czynników zewnętrznych może być większa w wypadku obszarów stagnujących. Zaliczyć tutaj należy stosowane instrumenty polityki regionalnej, zorientowane na wyrównywanie między – i wewnątrzregionalnych dysproporcji.

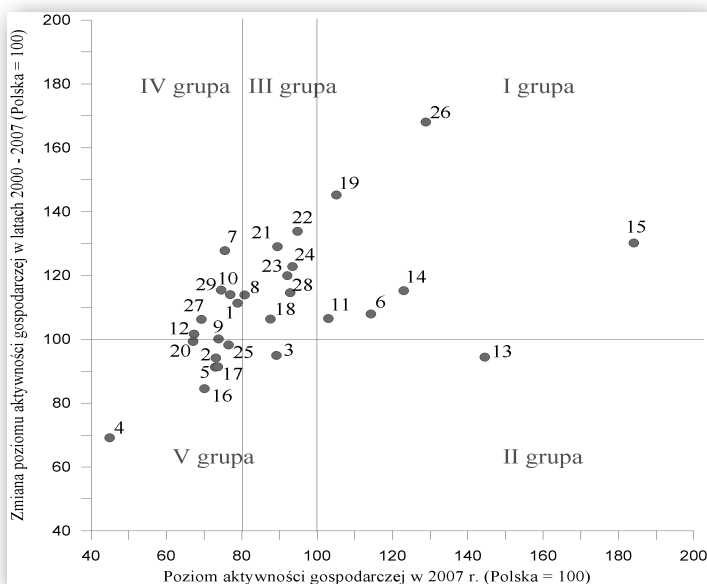
Obszary wzrostu i stagnacji – ujęcie syntetyczne

W efekcie przeprowadzonej weryfikacji dostępnego materiału empirycznego do syntetycznego przedstawienia problematyki kształtowania się obszarów wzrostu i stagnacji w aspekcie gospodarczym przyjęto następujące wskaźniki cząstkowe:

- podmioty gospodarcze osób fizycznych zarejestrowane w rejestrze REGON na 1000 mieszkańców – **przedsiębiorczość indywidualna**,
- spółki handlowe z kapitałem polskim zarejestrowane w rejestrze REGON na 10 tysięcy mieszkańców – **duża przedsiębiorczość**,
- spółki handlowe z udziałem kapitału zagranicznego zarejestrowane w rejestrze REGON na 10 tysięcy mieszkańców – **przedsiębiorczość zagraniczna**,
- fundacje, stowarzyszenia i organizacje społeczne na 10 tysięcy mieszkańców w wieku produkcyjnym – **aktywność obywatelska społeczności lokalnych**,
- liczba zarejestrowanych bezrobotnych na 100 osób w wieku produkcyjnym – **stopa bezrobocia**,
- liczba pracujących na 100 osób w wieku produkcyjnym – **stopa zatrudnienia**,
- udział podmiotów gospodarczych sekcji J (Pośrednictwo finansowe) oraz K (Obsługa nieruchomości, wynajem i działalność związana z prowadzeniem interesów) w ogólnej liczbie podmiotów gospodarczych – **sektor otoczenia biznesu**,
- podatki od osób prawnych, stanowiące dochód budżetów gmin z tytułu udziału w dochodach budżetu państwa (CIT) w przeliczeniu na mieszkańca – **podatki od osób prawnych**,
- podatki od osób fizycznych, stanowiące dochód budżetów gmin z tytułu udziału w dochodach budżetu państwa (PIT) w przeliczeniu na mieszkańca – **podatki od osób fizycznych**,
- saldo migracji wewnętrznych na 1000 mieszkańców – **saldo migracji**,
- różnica między liczbą mieszkańców faktycznie przebywających na danym obszarze a liczbą zameldowanych w przeliczeniu na 1000 mieszkańców – **wskaźnik różnicy**.

Podstawą do wydzielenia obszarów aktywności i stagnacji gospodarczej było uwzględnienie stanu poziomu rozwoju gospodarczego obserwowanego w 2007 r. oraz zmian tego stanu w latach 2000-2007. Założono przy tym, iż ich identyfikacja powinna być oparta o analizę relacji wartości wskaźnika syntetycznego w odniesieniu do średniej krajowej. Ponadto przyjęto, iż obszary aktywności charakteryzują się ponadprzeciętnym poziomem rozwoju oraz ponadprzeciętnym wzrostem, obszary stagnacji zaś – zarówno niskim poziomem rozwoju jak i niską dynamiką wzrostu. W oparciu o powyższe założenia dokonano podziału zbiorowości powiatów na następujące grupy (ryc. 3):

- obszary wzrostu – poziom rozwoju gospodarczego w 2007 r. powyżej 100 % średniej krajowej, zmiana wskaźnika syntetycznego w latach 2000-2007 – powyżej średniej krajowej,
- obszary wzrostu zaburzonego- poziom rozwoju gospodarczego powyżej 100 % średniej krajowej, zmiana wskaźnika syntetycznego w latach 2000-2007 – poniżej średniej krajowej,
- obszary potencjalnego wzrostu – poziom rozwoju gospodarczego w przedziale 80-100 % średniej krajowej,
- obszary aktywizacji gospodarczej – poziom rozwoju gospodarczego poniżej 80 % średniej krajowej, zmiana wskaźnika syntetycznego w latach 2000-2007 – powyżej średniej krajowej,
- obszary stagnacji – poziom rozwoju gospodarczego oraz jego zmiana w latach 2000-2007 – poniżej średniej krajowej.



Oznaczenia

1	bolesławiecki	9	legnicki	17	oleśnicki	25	wołowski
2	dzierżoniowski	10	lubański	18	oławski	26	wrocławski
3	głogowski	11	lubiński	19	polkowicki	27	ząbkowicki
4	górowski	12	lwówecki	20	strzeliński	28	zgorzelecki
5	jaworski	13	Jelenia Góra	21	średzki	29	złotoryjski
6	jeleniogórski	14	Legnica	22	świdnicki		
7	kamiennogórski	15	Wrocław	23	trzebnicki		
8	kłodzki	16	milicki	24	wałbrzyski		

Ryc. 3. Syntetyczny wskaźnik poziomu aktywności gospodarczej (relacja między wartością wskaźnika w 2007 r. oraz jego zmianą w latach 2000-2007)
Źródło: opracowanie własne na podstawie danych GUS

Analiza danych w oparciu o przedstawione założenia wskazała, iż jedną z najistotniejszych cech obszarów wzrostu na terenie Dolnego Śląska było współwystępowanie silnych impulsów rozwojowych w obrębie większości analizowanych zjawisk. Można przy tym zaobserwować wyraźny związek między ogólnym poziomem aktywności gospodarczej poszczególnych jednostek, a liczbą zmiennych cząstkowych, dla których otrzymały one wartości ponadprzeciętne. Uprawniało to do sformułowania następujących wniosków:

- pomiędzy czynnikami rozwojowymi w układach lokalnych występują silne oddziaływania,
- oddziaływania te mają charakter kumulatywny,
- ogólny wzrost aktywności gospodarczej wymaga zmian w obrębie wszystkich (lub przynajmniej większości) tych czynników,
- zewnętrzne impulsy rozwojowe mogą stanowić tylko wstępny element aktywizacji poszczególnych obszarów. Długotrwały proces wzrostu uwarunkowany tylko ich istnieniem nie wydaje się możliwy.

Wskazuje to, iż najważniejszą rolę w aktywizacji poszczególnych obszarów odgrywa harmonijny wzrost wszystkich czynników rozwojowych. Nadmierna koncentracja środków w ramach prowadzonej polityki na jednym tylko czynniku, ze względu na efekty filtracji, może nie przynieść spodziewanych efektów.

Rozkład przestrzenny aktywności gospodarczej wskazuje, iż charakterystyczną cechą początkowego okresu transformacji była koncentracja aktywności w głównych miastach regionu (Wrocław, Jelenia Góra, Legnica) lub najważniejszych ośrodkach przemysłowych (LGOM) (ryc. 4). Zwarte obszary o wysokim lub średnim poziomie rozwoju gospodarczego obejmowały relatywnie niewielką część województwa i dotyczyły terenów aglomeracji wrocławskiej, LGOM-u oraz „trójkąta aktywności”: Jelenia Góra – Karpacz – Szklarska Poręba. W województwie w wymiarze przestrzennym przeważały natomiast tereny przeżywające wyraźne problemy gospodarcze. Związane były one przede wszystkim z jednostkami o dominacji tradycyjnych gałęzi przemysłu (Sudety Środkowe, Pogórze Sudeckie) oraz rolnictwa (północna i zachodnia część województwa).

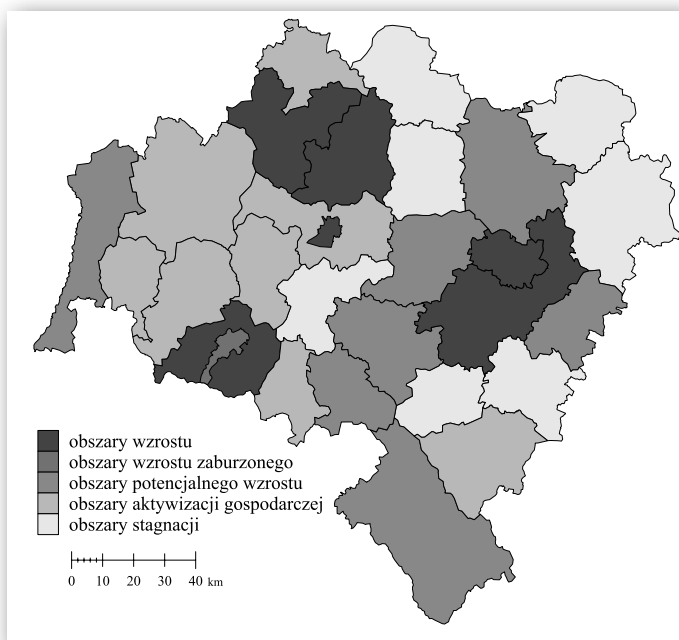
W oparciu o zgromadzony materiał empiryczny dokonano również prognozy aktywności gospodarczej w horyzoncie 5 lat, w oparciu o wyznaczony dla każdej jednostki trend liniowy. Potwierdza ona dotychczasowe obserwacje, iż prawdopodobne przeobrażenia przestrzeni gospodarczej polegać będą przede wszystkim na poszerzaniu zakresu oddziaływania głównych obszarów aktywności, związanych z aglomeracją Wrocławia, obszarem Jeleniej Góry i LGOM-u. W pozostałych, kształtujących się obszarach aktywności, efekty rozprzestrzeniania się procesów wzrostu będą miały prawdopodobnie ograniczony charakter. W wyniku obserwowanej stopniowej aktywizacji coraz większej części regionu można mówić o kształtowaniu się przestrzennego układu obszarów aktywności gospodarczej o charakterze węzłowo-pasmowym. Podstawowymi elementami tego układu są:

A. występowanie trzech wyraźnie zarysowanych węzłów obejmujących:

- aglomerację wrocławską wraz z otoczeniem. Rozwój tego obszaru uwarunkowany jest przede wszystkim silnymi bodźcami rozwojowymi generowanymi przez Wrocław. Obejmuje on swym zasięgiem miasto Wrocław, powiat wrocławski, trzebnicki, średzki, oławski,
- obszar Jeleniej Góry i powiatu jeleniogórskiego, którego zasadniczymi elementami są: Jelenia Góra i powiat jeleniogórski,
- obszar LGOM-u (miasto Legnica, powiat polkowicki i lubiński),

B. kształtowanie się głównej osi rozwojowej łączącej węzeł Wrocławia z węzłem jeleniogórskim; wrocławski z Legnicą,

C. kształtowanie się obszarów aktywizacji gospodarczej na terenie Sudetów oraz w pasie przygranicznym polsko-niemieckiego.



Ryc. 4. Obszary wzrostu i stagnacji w województwie dolnośląskim w 2007r.

Źródło: opracowanie własne na podstawie danych GUS

Pozytywnym zjawiskiem jest obserwowane i prognozowane zdynamizowanie rozwoju w obrębie Sudetów i Pogórza Sudeckiego, dotkniętych głębokimi zmianami w sferze gospodarczej (upadek tradycyjnych gałęzi przemysłu, stanowiących dotychczas bazę ekonomiczną dla tego obszaru). Świadczyły to o pierwszych pozytywnych efektach procesu głębokiej reorientacji gospodarczej tych terenów, związanych z rozwojem sektora usług oraz stosowanymi instrumentami polityki regionalnej (np. Specjalne Strefy Ekonomiczne). Szczególnie wyraźne było to obserwowane w powiecie kłodzkim, świdnickim i wałbrzyskim. Wydaje się przy tym, iż w odniesieniu do Wałbrzycha proces ten powinien być przebiegać z większym natężeniem zważywszy na potencjał miasta i jego rolę w systemie funkcjonalno-osadniczym Sudetów. Zastanawiająca była również relatywnie niska dynamika wzrostu Jeleniej Góry (ale nie powiatu jeleniogórskiego). Mogło to wskazywać na procesy przesuwania działalności gospodarczej z terenu miasta do jego bezpośredniego otoczenia bądź na osłabienie pozycji konkurencyjnej Jeleniej Góry. W tym ostatnim wypadku stanowiłoby to zagrożenie rozwoju całego węzła jeleniogórskiego w przyszłości, dlatego też powinno być przedmiotem szczególnej uwagi ze strony samorządów lokalnych i regionalnych. Niepokojące jest natomiast utrzymywanie się stagnacji w terenach wiejskich północnej i zachodniej części województwa, co może być w przyszłości źródłem poważnych napięć społecznych. Wydaje się, iż potwierdza to tezę mówiącą o tym, iż aktywizacja jednostek posiadających w przeszłości istotny potencjał gospodarczy (związany

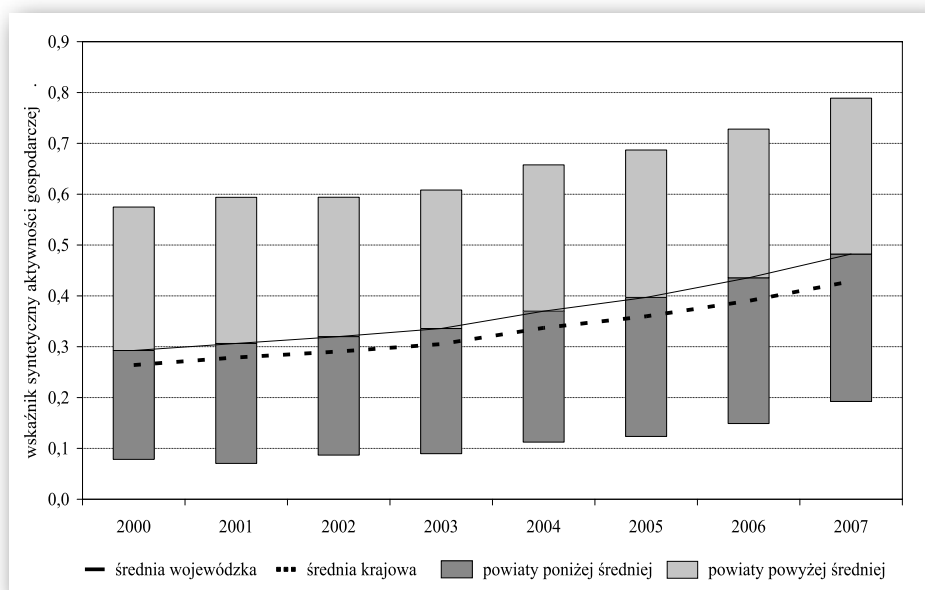
w tym wypadku z działalnością przemysłową) jest łatwiejsza, niż jednostek, które potencjału takiego nigdy nie miały.

Należy jednocześnie zaznaczyć, iż przedstawione tendencje w kształtowaniu się układu przestrzennego gospodarki regionu mogą ulec zmianie, przede wszystkim w wyniku:

- zwiększenia się roli szlaków komunikacyjnych (w tym przede wszystkim węzłów komunikacyjnych) w kreowaniu rozwoju gospodarczego (obsługa ruchu lokalnego i tranzytowego). Podstawowym warunkiem jest w tym wypadku zasadnicza poprawa jakości sieci transportowej oraz rozbudowa infrastruktury towarzyszącej (stacje benzynowe, przeładunkowe, magazyny, parkingi, itd.),
- realizowanych przekształceń w obrębie systemu edukacji, w tym w szczególności sieci szkolnictwa wyższego w regionie – zwiększenie jakości kapitału ludzkiego, zmiana zachowań przestrzennych ludności (w tym zmniejszenie negatywnych skutków efektu drenażu), przyspieszenie przeobrażeń struktur społecznych. Efektem tego może być zdynamizowanie rozwoju miast średniej wielkości, przyspieszenie procesu przeobrażeń struktur gospodarczych (wzrost sektora usług) oraz budowa gospodarki oparte na wiedzy,
- dalszych efektów stosowanych instrumentów polityki regionalnej, np. Specjalnych Stref Ekonomicznych, programów realizowanych w ramach funduszy strukturalnych,
- lokalizacji znaczących inwestycji kapitału krajowego i zagranicznego. Pomimo, iż dotychczasowy rozkład tych inwestycji w znacznej mierze nawiązuje do obserwowanego poziomu rozwoju gospodarczego poszczególnych jednostek, nie można wykluczyć pewnej ich reorientacji np. w wyniku aktywnej polityki marketingowej władz samorządowych lub zachęt ze strony państwa. Szereg przykładów świadczy o tym, iż jest to możliwe nawet w wypadku jednostek pozbawionych znaczącego potencjału gospodarczego,
- upadku istniejących, największych podmiotów gospodarczych, determinujących rozwój pojedynczych układów lokalnych lub nawet subregionalnych w wyniku nasilenia zjawisk kryzysowych w gospodarce światowej oraz krajowej. Brak alternatywnych możliwości rozwoju przy ograniczonym wsparciu w ramach polityki regionalnej może skutkować w takim wypadku trwałą degradacją ekonomiczną i społeczną tych obszarów,
- efektów akcesji Polski do Unii Europejskiej oraz wejścia do strefy Schengen – przyspieszenie procesów wzrostu gospodarczego, poprawa stanu infrastruktury, wzrost znaczenia renty położenia, zwiększenie presji konkurencyjnej.

Pomimo powolnej aktywizacji gospodarczej całego regionu (w relacji do średniej krajowej), obserwowane przeobrażenia wskazują jednoznacznie na postępujący wzrost różnicowań wewnątrzregionalnych mierzony w wartościach bezwzględnych (ryc. 5). W analizowanym okresie miał on miejsce praktycznie we wszystkich latach, nie zależał więc w istotny sposób od koniunktury gospodarczej. Podstawową przyczyną wzrostu tych różnicowań był prawdopodobnie mechanizm wzrostu kumulatywnego powodujący, iż jednostki o wysokim poziomie rozwoju gospodarczego charakteryzowały się z reguły wyższą dynamiką wzrostu. Towarzystwo temu niewielkie oddziaływanie czynników dążących do naturalnego wyrówny-

wania dysproporcji, jak np. migracje siły roboczej (do obszarów aktywności) czy kapitału (do obszarów o niskich kosztach pracy). Spowodowane to było nadmierną w skali całego regionu podażą siły roboczej, niskimi kwalifikacjami pracowników na terenach słabo rozwiniętych gospodarczo, problemami mieszkaniowymi w obszarach aktywności oraz bardzo niewielkimi różnicami kosztów pracy w poszczególnych jednostkach. W efekcie tego przeciwdziałanie dalszemu wzrostowi zróżnicowań intraregionalnych może mieć miejsce tylko w warunkach aktywizacji obszarów stagnacji i depresji gospodarczej. Wymaga to jednak bardzo aktywnej, długofalowej i spójnej polityki regionalnej realizowanej zarówno przez samorząd wojewódzki, jak i samorządy lokalne. Biorąc pod uwagę realne możliwości finansowe jednostek samorządu terytorialnego i skalę problemów występujących w poszczególnych obszarach dalsza polaryzacja przestrzeni gospodarczej, przynajmniej w horyzoncie krótko- i średniookresowym, wydaje się więc nieunikniona. W dłuższej perspektywie można spodziewać się, iż nadmierny wzrost zróżnicowań spowoduje zwiększenie roli naturalnych czynników wyrównujących dysproporcje, np. wzrost mobilności przestrzennej ludności. Proces ten rodzić będzie jednak szereg negatywnych następstw, przede wszystkim w sferze społecznej. Utrzymywanie się długotrwałych i znaczących dysproporcji może również niekorzystnie oddziaływać na procesy rozwoju obszarów wzrostu. Dlatego też kształtowanie się poziomu i dynamiki wzrostu aktywności gospodarczej w układach lokalnych winno być przedmiotem dalszych, szczegółowych analiz, a ich wyniki uwzględniane w kreowanej polityce regionalnej i lokalnej.



Ryc. 5. Zróżnicowanie wartości wskaźnika syntetycznego w województwie dolnośląskim w latach 2000-2007

Źródło: opracowanie własne na podstawie danych GUS

Wnioski i rekomendacje

Biorąc pod uwagę wyniki analiz prowadzonych dla wybranych wskaźników cząstkowych należy podkreślić następujące, zasadnicze prawidłowości:

1. proces kształtowania się zróżnicowań wewnątrzregionalnych poziomu rozwoju przedsiębiorczości nie został jeszcze zakończony. Dane empiryczne wydają się potwierdzać hipotezę, iż okres wejścia w określony etap rozwoju determinował przebieg procesów wzrostu w kolejnych latach. Wskazuje to przede wszystkim na wagę trwałości procesów wzrostu w kształtowaniu struktur przestrzennych regionu. Analiza zmian przedsiębiorczości wskazuje bowiem przy tym, iż wczesne wejście w fazę wzrostu przedsiębiorczości sprzyjało kontynuacji tego procesu w kolejnych latach. Z drugiej strony nie przekreślało szans rozwojowych obszarów przeżywających głębokie załamanie gospodarcze w pierwszych latach transformacji. W tym kontekście największy niepokój budzić powinien brak symptomów aktywizacji szeregu obszarów w całym badanym okresie. Zanik szeregu impulsów rozwojowych typowych dla wczesnych faz procesu transformacji w poważny sposób utrudni ich aktywizację nawet przy stosowaniu szeregu bodźców zewnętrznych – np. polityki regionalnej państwa. Może to powodować, iż kształtująca się obecnie nowa struktura przestrzenna gospodarki przybierze charakter trwałą.
2. Kształtowanie się zjawiska „dużej” przedsiębiorczości w znacznym stopniu określało możliwości rozwoju poszczególnych obszarów. Należy przy tym pamiętać, iż jest ono w znacznym stopniu uzależnione od pokonania barier finansowych i możliwości akumulacji kapitału, niezbędnego do założenia i funkcjonowania różnego typu spółek handlowych. Wymaga również określonej znajomości przepisów prawnych, mechanizmów ekonomicznych oraz rozwiniętego środowiska biznesowego, ułatwiającego nawiązywanie kontaktów i tworzenie wspólnych przedsięwzięć. Można przy tym zauważyć, iż wysoki poziom przedsiębiorczości indywidualnej, poprzez mechanizmy kumulatywnego wzrostu, stwarza bardzo dogodne warunki również dla przedsięwzięć w większej skali, jakkolwiek nie daje bezwarunkowej gwarancji ich rozwoju. Sprzyja bowiem akumulacji kapitału, przyczynia się do poprawy jakości kapitału ludzkiego. Z kolei niski poziom indywidualnej oraz „dużej” przedsiębiorczości na danym obszarze stanowić może bardzo silną barierę rozwoju, której nie będzie w stanie przełamać nawet pozyskanie pojedynczych, znacznych inwestorów zewnętrznych.
3. Rozwijanie przedsiębiorczości zagranicznej jest procesem długofalowym, a szybki ilościowy wzrost powiązań gospodarczych z zagranicą bardzo trudny do osiągnięcia w krótkim okresie. Stanowić to powinno istotną przesłankę dla władz lokalnych, w kontekście formułowanych przez nie strategii czy planów rozwoju. Wydaje się, iż powinny koncentrować się one przede wszystkim na endogennych czynnikach aktywizacji gospodarki, stwarzających trwałe i realne podstawy wzrostu. Przyciąganie inwestorów zewnętrznych (w tym zagranicznych), ze względu na brak możliwości przewidzenia realnych efektów podjętych działań w perspektywie krótkoterminowej, powinno stanowić istotny, ale tylko uzupełniający element realizowanej polityki. Dotyczy to w szczególności obszarów o relatywnie niewielkim znaczeniu renty położenia.
4. Wielkość podatków od osób prawnych obserwowana w przestrzeni Dolnego Śląska była wypadkową dwóch zasadniczych czynników: liczby i wielkości podmiotów gospodarczych oraz ich kondycji ekonomicznej. Z tego względu można wyróżnić następujące typy jednostek terytorialnych: 1. zdominowane przez jeden lub kilka dużych podmiotów gospodarczych, 2. wykazujące brak dominacji (rozproszony charakter działalności gospodar-

czej), 3. stanowiące typ pośredni. Szczególną uwagę w realizowanej polityce regionalnej należy przywiązywać do jednostek pierwszego typu. Ich cechą charakterystyczną są z reguły znaczące fluktuacje wielkości wskaźnika podatku od osób prawnych, odzwierciedlające kondycję ekonomiczną dominującego przedsiębiorstwa. Generowany dochód z reguły w niewielkim tylko stopniu przyczynia się do wzrostu popytu lokalnego, ponieważ najczęściej jest zaspokajany na rynku zewnętrznym. Poziom powiązań z gospodarką lokalną uzależniony jest od rodzaju działalności danego podmiotu oraz czasu jego funkcjonowania – nowe przedsiębiorstwa często powiązań takich w ogóle nie wykazują. W wyniku tego wpływ takich jednostek na procesy wzrostu kumulatywnego jest stosunkowo nieznaczny i ogranicza się do czynnika dochodów gospodarstw domowych i samorządów lokalnych. Układy przestrzenne zdominowane przez pojedyncze przedsiębiorstwa charakteryzują się bardzo dużą podatnością na sytuacje kryzysowe, np. związane z pogorszeniem ich kondycji ekonomicznej albo zmianą miejsca lokalizacji ich działalności (relokacja podmiotów gospodarczych). W warunkach postępującej globalizacji gospodarki oraz skraccania cyklu życiowego wytwarzanych produktów zagrożenie to będzie się jeszcze nasilać. Duże przedsięwzięcia gospodarcze w dłuższej perspektywie mogą stać się źródłem silnych impulsów rozwojowych. Wymaga to jednak poprawy poziomu rozwoju pozostałych czynników wzrostu kumulatywnego (kapitał ludzki, infrastruktura). W obszarze Dolnego Śląska układy wykazujące największe zdominowanie związane były z przemysłem wydobywczym i przetwórczym rud miedzi (powiat lubiński, polkowicki) oraz energetycznym (zgorzelecki) (Raczyk, 2007).

5. Najważniejszym czynnikiem sprzyjającym kreowaniu podmiotów gospodarczych wysokiej techniki w obrębie całej gospodarki regionu był kapitał ludzki. Badanie wykazało, iż utrzymanie wysokiego tempa wzrostu gospodarek lokalnych może być dokonane tylko w wypadku korzystnych przeobrażeń ich struktur (zwłaszcza pod kątem poziomu rozwoju technologicznego). Tym samym kwestia zaawansowania technologicznego staje się ważnym problemem rozwoju nie tylko wybranych obszarów województwa (np. obszarów metropolitalnych, terenów Specjalnych Stref Ekonomicznych, itd.), ale wszystkich lokalnych układów terytorialnych. Stanowi bowiem jeden z najważniejszych czynników determinujących kierunki i tempo procesu wewnątrzregionalnej konwergencji (dywergencji) (Raczyk, Dobrowolska-Kaniewska, 2007).
6. Z uwagi na niskim poziomie rozwoju kapitału społecznego, nie odgrywa on jeszcze takiej roli, jak w państwach o długotrwałych tradycjach gospodarki rynkowej. Stąd też może on nie wywierać jeszcze silnego, empirycznie mierzalnego oddziaływania na intensyfikację procesów rozwoju gospodarczego. Stanowi jednak z pewnością istotną barierę tłumiącą istniejące bodźce rozwojowe, a jej przełamanie staje się w szeregu wypadkach jednym z kluczowych działań warunkujących wzrost gospodarczy. Dotyczy to przede wszystkim terenów, gdzie odgrywa ona największą rolę, tzn.: obszarów występowania głębokiej recesji gospodarczej o charakterze strukturalnym (upadek dużych zakładów przemysłowych stanowiących podstawę gospodarki lokalnej). Podkreślić należy, iż bardzo niewielką rolę odgrywa różnicowanie się kapitału społecznego w układzie miasto – wieś. Sprzyjać to powinno aktywizacji obszarów wiejskich oraz niwelacji dysproporcji w tym układzie w przyszłości.
7. Aktywność obywatelska związana jest bardzo wyraźnie z poziomem wykształcenia ludności. Stąd głównym celem władz samorządowych powinny być działania na rzecz upowszechnienia edukacji, zwłaszcza na poziomie wyższym. Ponadto ważną rolę mogą odegrać przedsięwzięcia zmierzające do integracji środowisk lokalnych, kreowania poczucia

- tożsamości regionalnej oraz otwartości władz samorządowych na inicjatywy środowisk lokalnych.
8. Na podstawie przedstawionych zmian wielkości stopy bezrobocia i stopy zatrudnienia można stwierdzić, iż najbardziej podatne na zmiany koniunktury gospodarczej są obszary słabo rozwinięte gospodarczo. W fazie wzrostu odnotowują one większe spadki wartości stopy bezrobocia, co w warunkach globalnej poprawy sytuacji na rynkach pracy nie zmienia jednak w zasadniczy sposób istniejących relacji przestrzennych. W fazie recesji natomiast są znacznie bardziej zagrożone jego wzrostem. Pomimo stwierdzonej trwałości struktur przestrzennych bezrobocia, wskazuje to na możliwość jego zmian, jakkolwiek jednak dopiero w dłuższym horyzoncie czasowym.
 9. Struktury przestrzenne ruchów migracyjnych w badanym okresie nabierały charakteru zwartego. Biorąc pod uwagę następstwa migracji powodowało to formowanie się wielkoskalowych obszarów infiltracji i drenażu (Raczyk, Dobrowolska-Kaniewska, 2006). Utrzymywanie się tej tendencji w przyszłości stanowić może poważne zagrożenie dla procesu konwergencji regionalnej. Najważniejsze tereny imigracji obejmowały: aglomerację wrocławską wraz z miastami satelitarnymi, obszar LGOM-u, Jelenią Górę. Najmniej korzystna sytuacja występowała natomiast w powiatach, w których wysokie ujemne saldo migracji okresu 2000 – 2007 nakładało się na wcześniejsze, wieloletnie procesy depopulacyjne. Dotyczyło to przede wszystkim przemysłowych i rolniczych gmin Sudetów oraz obszarów rolniczych północnej i zachodniej części regionu. Praktycznie żadnego wpływu na procesy migracyjne nie wywierał czynnik granicy.

W odniesieniu do wskaźnika syntetycznego kształtowanie się węzłowo – pasmowej struktury przestrzennej aktywności gospodarczej powoduje, iż wielkość i status administracyjny poszczególnych jednostek obserwacji ma ważny, ale nie determinujący wpływ na poziom rozwoju gospodarczego. Różnicowanie się przestrzeni regionu przebiega przede wszystkim w układzie: obszary sukcesu – obszary stagnacji. Dlatego też coraz ważniejszą rolę odgrywają relacje przestrzenne poszczególnych jednostek z obszarami wzrostu. Mogą one ułatwiać, lub utrudniać proces rozprzestrzeniania się aktywności gospodarczej. Szczegółowe poznanie wszystkich mechanizmów tego procesu zachodzących w układach lokalnych w warunkach transformującej się gospodarki wymaga jednak przeprowadzenia odrębnych, kompleksowych badań uwzględniających specyfikę poszczególnych obszarów. Należy przy tym zauważyć, iż tak rozumiana analiza relacji przestrzennych winna leżeć w centrum zainteresowania samorządów lokalnych i regionalnych, ponieważ relacje te mają zasadniczy wpływ na realne szanse i możliwości rozwoju poszczególnych obszarów.

Realizacja wybranych narzędzi polityki regionalnej (działanie 3.4. Zintegrowanego Programu Rozwoju Regionalnego) na Dolnym Śląsku w odniesieniu do sfery podmiotów gospodarczych pozwala na sformułowanie następujących, ogólnych wniosków. Z punktu widzenia kierunków wykorzystania środków, zostały one przeznaczone głównie na dofinansowanie przedsięwzięć inwestycyjnych, związanych z bieżącą działalnością podmiotów gospodarczych. W bardzo niewielkim stopniu były one ukierunkowane na projekty o bardziej zaawansowanym charakterze, mające potencjalny wpływ na wzrost innowacyjności mikroprzedsiębiorstw. Jednocześnie, z punktu widzenia rozmieszczenia przestrzennego, były one realizowane przede wszystkim na terenach o wysokim poziomie rozwoju ekonomicznego w skali regionu. Taka sytuacja powoduje, iż prawdopodobnie zostaną osiągnięte ilościowe efekty omawianego działania w ramach programu ZPORR, natomiast efekty jakościowe (np. wzrost innowacyjności i konkurencyjności regionu) badane w dłuższym horyzoncie czasowym (wskaźniki oddziaływania)

mogą być relatywnie niewielkie. Towarzyszyć temu będzie wzrost dysproporcji przestrzennych w poziomie rozwoju społeczno-ekonomicznego (Raczyk, Dobrowolska-Kaniewska, 2008).

Przestrzenne rozmieszczenie miejsc realizacji projektów w ramach ZPORR świadczyć może o również o sformalizowanym charakterze pozyskiwania środków, inicjowanym w znacznej mierze przez centra decyzyjne, bądź uzależnionym od dostępu do informacji. Wyraźna w układzie przestrzennym współzależność między wielkością poszczególnych jednostek i ich statusem administracyjnym a wielkością realizowanych przedsięwzięć wskazywać może na istnienie bariery dostępności do środków finansowych, zwłaszcza w obszarach wiejskich.

Biorąc pod uwagę zapisy Regionalnego Programu Operacyjnego (RPO) dla województwa dolnośląskiego w okresie programowania 2007-2013 nastąpiło pozytywne przesunięcie wydatkowania środków w kierunku przedsięwzięć, które w istotnym stopniu pozwolą na wzrost innowacyjności podmiotów gospodarczych (np. specjalistyczne usługi) (Regionalny Program.... 2007). Wydaje się również, iż pod tym kątem powinny być oceniane projekty planowane do finansowania w przyszłości.

Dokonując syntezy przedstawionych wniosków dotyczących kształtowania struktur przestrzennych aktywności gospodarczej, ze względu na dominację istniejących przesłanek rozwoju w regionie Dolnego Śląska można wyróżnić następujące grupy obszarów:

- wzrostu kumulatywnego (obszarów wzrostu). Większość obserwowanych uwarunkowań sprzyja intensyfikacji procesów wzrostu. Dalsze kształtowanie się aktywności uzależnione jest od siły pojawiających się progów rozwojowych,
- wzrostu zaburzonego (obszary potencjalnego wzrostu oraz aktywizacji gospodarczej) w którym występuje szereg przeciwstawnych tendencji. Powodują one osłabienie lub wręcz eliminację efektów mnożnikowych związanych z kumulatywnymi procesami wzrostu. Bardzo duże znaczenie dla aktywizacji gospodarczej odegra likwidacja istniejących progów rozwojowych,
- pozbawione wyraźnych przesłanek wzrostu. Obszary takie narażone są na trwałą stagnację gospodarczą, potęgowaną niekorzystnymi zjawiskami mnożnikowymi. Aktywizacja gospodarcza wymaga kompleksowego oddziaływania na całą sferę społeczną i gospodarczą, co wykracza z reguły poza realne możliwości samorządów lokalnych (zwłaszcza ich strony finansowej). Niezbędne może być w tym wypadku oddziaływanie silnych impulsów zewnętrznych – np. w postaci narzędzi polityki regionalnej wykorzystujących środki funduszy strukturalnych Unii Europejskiej.

Dotychczas realizowana polityka regionalna zarówno na poziomie krajowym, jak i regionalnym skupiała się przede wszystkim na problematyce kształtowania zróżnicowań interregionalnych (wzrost potencjału województw), relatywnie niewiele miejsca poświęcając kwestii zróżnicowań intraregionalnych. Powoduje to, iż procesy dywergencji wewnątrzregionalnej były pośrednio wzmacniane realizowanymi instrumentami polityki regionalnej (fundusze strukturalne), np. w wyniku alokacji projektów w obszarach o najwyższym poziomie rozwoju (wynikało to z ich większej zdolności absorpcyjnej środków pomocowych UE). Konieczne wydaje się w związku z tym:

- prowadzenie stałego monitoringu zmian zróżnicowań wewnątrzregionalnych przez władze samorządowe i upowszechnianie wyników tego monitoringu wśród aktorów lokalnych i regionalnych,
- dokonywanie oceny przyjmowanych rozwiązań w ramach realizowanej polityki regionalnej z punktu widzenia ich wpływu na wielkość zróżnicowań przestrzennych – np. uruchomienie

specjalnych programów wsparcia, stworzenie systemu (np. promocji, szkoleń, instrumentów finansowych) poprawiającego zdolność absorpcyjną obszarów stagnacji, unikanie mechanizmów, które w sposób nieintencjonalny (pośredni) powodują preferowanie obszarów wzrostu przy ubieganiu się o wsparcie ze środków UE, itd.,

- kreowanie i realizacja spójnej polityki władz samorządowych i władz lokalnych uwzględniających najważniejsze, rzeczywiste problemy rozwojowe obszarów stagnacji.

Dalsze kształtowanie się przestrzeni gospodarczej regionu, w warunkach normalnej gry rynkowej, polegać będzie przede wszystkim na jego ewolucyjnej modyfikacji. Wydaje się, iż zasadnicza weryfikacja racjonalności i efektywności struktur przestrzennych już nastąpiła, a jej pozytywne i negatywne efekty mogą determinować rozwój gospodarczy województwa w przeciągu najbliższych lat.

Literatura

Gilowska Z., 2000. *Regionalne uwarunkowania reform strukturalnych, Studia Regionalne i Lokalne, EIRRIŁ, Warszawa, nr 2*

Raczyk A., 2007. *Dochodowość i efektywność gospodarki w Polsce w układach lokalnych, (w:) P. Bezdeń, S. Grykień, Przekształcenia regionalnych struktur funkcjonalno-przestrzennych. Od lokalnego do globalnego wymiaru gospodarowania przestrzenią – nowe jakości przestrzeni społeczno-ekonomicznej, Uniwersytet Wrocławski, Instytut Geografii i Rozwoju Regionalnego, s.237-248*

Raczyk A., 2004. *Nisze aktywności gospodarczej na Dolnym Śląsku, Instytut Geografii i Rozwoju regionalnego, Uniwersytet Wrocławski, praca doktorska*

Raczyk A., Dobrowolska-Kaniewska H., 2007. *Spatial distribution of economic entities and their classification according to technology levels in Dolnośląskie Voivodeship, Bulletin of Geography, socio-economic series, no 7/2007, Nicolaus Copernicus University, Toruń, pp.15-29*

Raczyk A., Dobrowolska-Kaniewska H., 2006. *Economic activity and migration at the local scale, Bulletin of Geography, socio-economic series, no. 5/2006, Nicolaus Copernicus University, Toruń*

Raczyk A., Dobrowolska-Kaniewska H., 2008. *Wstępna ocena realizacji działania 3.4 Zintegrowanego Programu Operacyjnego Rozwoju Regionalnego na obszarze województwa dolnośląskiego, Prace Naukowe Uniwersytetu Ekonomicznego we Wrocławiu, nr 21/2008, Uniwersytet Ekonomiczny, Wrocław*

Regionalny Program Operacyjny dla Województwa Dolnośląskiego na lata 2007-2013, 2007, UMWD, Wrocław