



ZPORR

Zintegrowany Program
Operacyjny
Rozwoju Regionalnego

BIULETYN

Numer 2 Sierpień 2004

ISSN 1732-8624



Dodatek specjalny

 **interreg**
POLSKA 2004-2006



ZPORR JUŻ DZIAŁA

Pierwsze posiedzenie Komitetu Monitorującego ZPORR powołanego na podstawie Ustawy o Narodowym Planie Rozwoju odbyło się w dniu 27 lipca br. Poprzedziły je dwa posiedzenia Zespołu-Komitetu Monitorującego.

22 kwietnia br. odbyła się natomiast konferencja inauguracyjna nabór wniosków w ramach Zintegrowanego Programu Operacyjnego Rozwoju Regionalnego. Podczas konferencji przedstawiono informacje o możliwościach wynikających z realizacji ZPORR, omówiono działania Programu z uwzględnieniem ostatnich zmian, które zostały dokonane w Uzupełnieniu ZPORR oraz przebieg przygotowań do uruchomienia Programu w regionach.

Więcej na stronie 5



Na zdjęciu od lewej: Dionizy Smoleń, Zastępca Dyrektora Departamentu Wdrażania Programów Rozwoju Regionalnego MGIP, Marek Szczepański, Podsekretarz Stanu w MGIP, Jerzy Hausner, Wiceprezes Rady Ministrów - Minister Gospodarki i Pracy, Anna Siejda, Dyrektor Departamentu Wdrażania Programów Rozwoju Regionalnego MGIP

**PUNKT INFORMACYJNY
FUNDUSZY STRUKTURALNYCH**



Na zdjęciu pracownicy Punktu Informacyjnego Funduszy Strukturalnych

1 kwietnia br. w holu budynku głównego Ministerstwa Gospodarki i Pracy przy Placu Trzech Krzyży 3/5 został uruchomiony Punkt informacyjny nt. funduszy strukturalnych UE. Wszyscy zainteresowani mogą uzyskać informacje dotyczące funduszy strukturalnych oraz poszczególnych programów operacyjnych osobiście lub telefonicznie pod numerami telefonów: **693-50-40** oraz **693-50-55**, bądź przesłać pytanie na adres: punktinformacyjny@mg.gov.pl

**Punkt jest czynny
od poniedziałku do piątku
w godzinach 10:00 – 15:00.**

W numerze:

Aktualności..... strona 2
Słowo wstępne..... strona 3
Plany Rozwoju Lokalnego..... strona 4
Zmiany w Uzupełnieniu ZPORR..... strona 5
Instytucja Zarządzająca ZPORR.... strony 6-7
ZPORR w regionach..... strony 8-9
Glosariusz..... strona 10
Koszty kwalifikowalne..... strona 11
Okres kwalifikowalności..... strony 12-13
ZPORR-a szansa..... strony 14-15
Muzea w Burgundii..... strona 16
Prezentacja projektów..... strona 17
WUP w Łodzi..... strona 18
Zarządzanie projektem..... strona 19
Spis adresów i telefonów..... strona 20

Dodatek Specjalny - INTERREG III

IW INTERREG III w Polsce..... strona 1
Jak to robią inni ?..... strona 2
Regionalne projekty finansowe..... strona 3
Spotkania informacyjne..... strona 4

Biuletyn ZPORR

**Ministerstwo Gospodarki i Pracy
Departament Wdrażania Programów
Rozwoju Regionalnego**

Plac Trzech Krzyży 3/5 00-507 Warszawa

Tel.: (0-prefix-22) 693 42 42
Fax.: (0-prefix-22) 693 40 88

e-mail: zporr@mg.gov.pl
[http:// www.zporr.gov.pl/](http://www.zporr.gov.pl/)

© Ministerstwo Gospodarki i Pracy, 2004
 Wykorzystanie materiałów pochodzących z niniejszej publikacji jest możliwe za podaniem źródła.



Szanowni Państwo!

Ostatnie miesiące okazały się być niezwykle ważne dla Zintegrowanego Programu Operacyjnego Rozwoju Regionalnego.

27 lipca 2004 r. odbyło się posiedzenie Komitetu Monitorującego Zintegrowany Program Operacyjny Rozwoju Regionalnego. Podczas spotkania wprowadzono do Uzupełnienia Programu zmiany wniesione przez Rządowe Centrum Legislacji oraz uszczegółowienie części zapisów, w tym zmiany ułatwiające korzystanie ze wsparcia finansowego w ramach ZPORR. Posiedzenie to zostało poprzedzone m.in. dwoma spotkaniami Zespołu Komitetu Monitorującego oraz konferencją inauguracyjną. We wszystkich województwach rozpoczęto już nabory wniosków w większości działań.

Oddajemy drugi numer *Biuletynu Zintegrowanego Programu Operacyjnego Rozwoju Regionalnego*, znaleźć w nim można m.in. informacje na temat Planów Rozwoju Lokalnego oraz kwalifikowalności kosztów.

Kontynuowane są dotychczasowe działy – *ZPORR w Regionach* (w tym numerze prezentujemy Województwo Kujawsko-Pomorskie) oraz *Doświadczenia krajów członkowskich* - na przykładzie Francji. W ramach cyklu *Warto przeczytać* przedstawiamy ciekawą publikację na temat zarządzania projektami.

Jednocześnie chciałabym podziękować za wszystkie cenne uwagi dotyczące *Biuletynu ZPORR*, jak również wszystkich działań informacyjnych i promocyjnych, prowadzonych przez nasz Departament.

Życzę miłej lektury!



**Dyrektor Departamentu Wdrażania
Programów Rozwoju Regionalnego
MGiP – Instytucji Zarządzającej ZPORR**

Plany Rozwoju Lokalnego

Zgodnie z zapisami Zintegrowanego Programu Operacyjnego Rozwoju Regionalnego Plany Rozwoju Lokalnego są niezbędne do realizacji projektów w ramach działania 3.1. – *Obszary wiejskie* – oraz działania 3.2. – *Obszary podlegające restrukturyzacji*. Obok *Planu Rozwoju Lokalnego* obligatoryjnym będzie wymóg przygotowania *Zintegrowanych Planów Transportu Publicznego* dla Poddziałania 1.1.2. oraz Działania 1.6. oraz *Lokalnych Programów Rewitalizacji* w przypadku Działania 3.3.

Dokumenty takie powinny być tworzone przy współdziałaniu partnerów społeczno-gospodarczych i stanowić istotny wkład w budowę społeczeństwa obywatelskiego. Powinny przyczynić się do realizacji najistotniejszych celów gminy lub powiatu. Istotą tworzenia planów jest zapewnienie koncentracji środków na strategicznych działaniach samorządów. Plany Rozwoju Lokalnego tworzone powinny być przez samorządy gminne, dopuszczalne są jednak także Plany tworzone na poziomie powiatów. Środki finansowe powinny być wydawane na wcześniej zaplanowane inwestycje według zaprogramowanej w planach kolejności. Poza tym programy te mogłyby być realizowane w dłuższej perspektywie czasowej, co pozwoliłoby lokalnym samorządom na konsumpcję środków z Funduszy Strukturalnych również w następnym okresie programowania. Dokumenty takie powinny być monitorowane przez partnerów społecznych i podlegać czasowej aktualizacji. Jeżeli projekt będzie wdrażany w ramach programu rewitalizacji, rozwoju lokalnego lub zintegrowanego planu transportu publicznego wtedy należy – mając uprzednio przygotowany dokument – przekazać go wraz z formularzem aplikacyjnym do Urzędu Marszałkowskiego.

Plan Rozwoju Lokalnego może obejmować zadania przewidziane do realizacji w tym i następnym okresie programowania, tzn. okresie obowiązywania dokumentów programowych (np. ZPORR), stanowiących podstawę ubiegania się o pomoc funduszy strukturalnej. Obecny okres programowania dla Polski obejmuje lata 2004–2006. Kolejny natomiast przewidziany jest na lata 2007–2013.

Możliwe jest opracowanie planu dla kilku gmin na poziomie powiatu, powinien on jednak zawierać planowane do realizacji zadania (projekty) poszczególnych gmin ze środków Funduszy Strukturalnych w latach 2004–2006. W przypadku, gdy jakaś gmina posiada *Strategię Zrównoważonego Rozwoju* / *Strategię Rozwoju na lata 2003–2013* oraz *Wieloletni Plan Inwestycyjny* to dokumenty te mogą być uznane za *Plan Rozwoju Lokalnego*, pod warunkiem, że zawarte w nim są konkretne projekty wymienione z nazwy, przewidziane do realizacji w okresie zgodnym z okresem programowania. Dodatkowo, dokument taki powinien posiadać zapisy dotyczące systemu okresowej aktualizacji strategii we współpracy z lokalnymi partnerami społeczno-gospodarczymi.

O przystąpieniu do opracowania Planu oraz o przyjęciu dokumentu musi zdecydować rada gminy, miasta lub powiatu w drodze uchwały.

Inne elementy procedury opracowywania Planów zależą od decyzji władz lokalnych. W przypadku przygotowania *Planu Rozwoju Lokalnego* ważne jest, aby w jego tworzenie zaangażować przedstawicieli najważniejszych organizacji społeczno-gospodarczych z terenu gminy lub powiatu. Tak skonstruowane forum może uczestniczyć w przygotowaniu, a następnie monitorowaniu realizacji dokumentu.

Pierwszym krokiem w kierunku stworzenia *Planu Rozwoju Lokalnego* może być powołanie zarządzeniem wójta, burmistrza lub prezydenta miasta pełnomocnika ds. rozwoju regionalnego, który pełniłby funkcję koordynatora zespołu zadaniowego i byłby odpowiedzialny za zbieranie wniosków, przygotowywanie danych oraz wyznaczenie obszaru, na którym będą realizowane projekty.

W ramach Rady Gminy lub Powiatu może zostać powołana specjalna komisja ds. rozwoju lokalnego, składająca się z radnych oraz kluczowych dla rozwoju gminy/powiatu partnerów społeczno-gospodarczych. W posiedzeniach Komisji udział mogą brać przedstawiciele Urzędu Marszałkowskiego i Urzędu Wojewódzkiego, członkowie zespołu zadaniowego oraz niezależni eksperci. Do zadań Komisji należy opiniowanie planu rozwoju lokalnego przygotowanego przez zespół zadaniowy i rekomendowanie go Radzie Gminy lub Powiatu do przyjęcia uchwałą. Rada Gminy lub Powiatu przyjmuje uchwałą plan rozwoju lokalnego. W przypadku wystąpienia o wsparcie ze środków Funduszy Strukturalnych Plan zostanie przekazany do Urzędu Marszałkowskiego wraz z wnioskiem aplikacyjnym

Struktura *Planu Rozwoju Lokalnego* może składać się z następujących elementów:

- 1) Obszaru i czasu realizacji *Planu Rozwoju Lokalnego* (lata 2004–2006 oraz 2007–2013)
- 2) Aktualnej sytuacji społeczno-gospodarczej na obszarze objętym wdrażaniem planu (pojawić się tu powinny informacje na temat położenia danej gminy lub danego powiatu, liczby ludności, zagospodarowania przestrzennego oraz krótki opis sytuacji gospodarczej i społecznej danego obszaru)
- 3) Listy projektów polegających na poprawie sytuacji na danym obszarze (w strukturze gospodarczej, sposobie użytkowania terenu, rozwoju komunikacji i infrastruktury, poprawy sytuacji komunikacji i infrastruktury, stanu środowiska naturalnego i kulturowego, warunków i jakości życia mieszkańców)
- 5) Powiązania projektów z innymi działaniami realizowanymi na terenie danej gminy lub powiatu
- 6) Oczekiwanych wskaźników osiągnięć *Planu Rozwoju Lokalnego*
- 7) Planu finansowego na lata 2004–2006 oraz fakultatywnie na lata następne
- 8) Systemu wdrażania
- 9) Sposobów monitorowania, oceny i komunikacji społecznej.

Opracował: Tomasz Rados

Zmiany w Uzupełnieniu ZPORR

27 lipca 2004 r. odbyło się posiedzenie Komitetu Monitorującego Zintegrowany Program Operacyjny Rozwoju Regionalnego 2004–2006. Było to pierwsze posiedzenie Komitetu powołanego Zarządzeniem Ministra Gospodarki i Pracy Nr 15 z dnia 26 lipca 2004 r. wydanego na podstawie ustawy z dnia 20 kwietnia 2004 r. o Narodowym Planie Rozwoju.

Obradom Komitetu przewodniczył Podsekretarz Stanu Marek Szczepański. W spotkaniu wzięli udział przedstawiciele ministrów właściwych ze względu na rodzaj działalności objętej programem, przedstawiciele Marszałków Województw i Wojewodów, partnerów społecznych i gospodarczych oraz Komisji Europejskiej. Podczas posiedzenia przyjęto Regulamin Komitetu oraz zaprezentowano obecny stan przygotowań do rozpoczęcia realizacji Zintegrowanego Programu Operacyjnego Rozwoju Regionalnego 2004–2006.

Pani Anna Siejda, Dyrektor Departamentu Wdrażania Programów Rozwoju Regionalnego, przedstawiła zmiany wprowadzone do Uzupełnienia Zintegrowanego Programu Operacyjnego Rozwoju Regionalnego 2004–2006 przed posiedzeniem Komitetu:

1. zmiany wprowadzone po uwagach wniesionych przez Rządowe Centrum Legislacji
2. doprecyzowanie bądź uszczegółowienie części zapisów
3. zmiany ułatwiające skorzystanie ze wsparcia finansowego w ramach ZPORR 2004–2006
4. rozszerzenie listy beneficjentów mogących wnioskować o dofinansowanie
5. zmiany dotyczące wskaźników monitoringowych

Po dyskusji nad zaprezentowanymi zmianami Komitet Monitorujący przyjął w formie uchwały Uzupełnienie Zintegrowanego Programu Rozwoju Regionalnego 2004–2006.

Komitet Monitorujący ZPORR

W skład Komitetu wchodzi przedstawiciele administracji rządowej, samorządowej, partnerów społecznych i gospodarczych, tj. pracodawców, pracobiorców, środowisk naukowych i akademickich, organizacji pożytku publicznego.

Komitet zbiera się przynajmniej dwa razy do roku. Jeżeli zachodzi taka konieczność Komitet może zbierać się częściej. W pracach Komitetu mogą uczestniczyć – na zaproszenie przewodniczącego Komitetu – eksperci, przedstawiciele innych instytucji, grup społecznych i zawodowych, a także Komisji Europejskiej, Europejskiego Banku Inwestycyjnego i kontroli skarbowej (w charakterze obserwatorów). Komitet może powoływać grupy i zespoły robocze.

Komitet Monitorujący ZPORR, zgodnie z art. 35.3, gwarantuje efektywność i jakość wdrażania programu operacyjnego. Do zadań Komitetu należy między innymi:

- rozpatrywanie i zatwierdzanie kryteriów wyboru projektów dla każdego działania ZPORR;
- okresowy przegląd postępów osiągania założonych celów wsparcia Funduszy Strukturalnych;
- badanie rezultatów wdrażania, a zwłaszcza postępu w osiąganiu celów/wartości docelowych założonych dla każdego działania, jak i rezultatów ocen przeprowadzonych w czasie okresu programowania;
- zatwierdzanie UZPORR, włącznie ze wskaźnikami rzeczowymi i finansowymi, używanymi do monitorowania wsparcia, i dokonywanie ewentualnych zmian w jego treści;
- rozpatrywanie i zatwierdzanie rocznych raportów (oraz raportu końcowego) z wdrażania ZPORR, przed ich przekazaniem Komisji Europejskiej;
- rozpatrywanie i zatwierdzanie wszelkich propozycji zmian w treści decyzji Komisji Europejskiej w sprawie wkładu funduszy odnośnie ZPORR;
- proponowanie Instytucji Zarządzającej dostosowań albo zmian wsparcia z Funduszy Strukturalnych umożliwiających osiąganie celów oraz poprawę systemu zarządzania pomocą, w tym zarządzania finansowego;
- zatwierdzanie propozycji własnych Instytucji Zarządzającej ZPORR odnośnie poprawek w sposobie zarządzania i wdrażania pomocy;
- zatwierdzanie Planu Promocji ZPORR.

Instytucja Zarządzająca ZPORR

Wdrażaniem Zintegrowanego Programu Operacyjnego Rozwoju Regionalnego zajmują się cztery spośród ośmiu wydziałów **Departamentu Wdrażania Programów Rozwoju Regionalnego** w Ministerstwie Gospodarki i Pracy. Dyrektorem Departamentu jest pani Anna Siejda. Funkcję zastępców pełnią pani Bogusława Skomska oraz pan Dionizy Smoleń.

Do zadań Departamentu należy w szczególności:

- przygotowanie Uzupełnienia Zintegrowanego Programu Operacyjnego Rozwoju Regionalnego (ZPORR);
- koordynacja wdrażania i monitoring realizacji ZPORR;
- przygotowanie Programów Operacyjnych i Uzupełnień Programu do Inicjatywy Wspólnotowej INTERREG III (IW INTERREG III);
- koordynacja wdrażania IW INTERREG III;
- koordynacja wdrażania programów rozwoju regionalnego współfinansowanych z funduszy przedakcesyjnych – Programu Phare 2000, 2001, 2002, 2003 Spójność Społeczna i Gospodarcza oraz Phare 2001 Odbudowa;
- monitoring wdrażania programu Phare 2000, 2001, 2002, 2003 Spójność Społeczna i Gospodarcza oraz Phare 2001 Odbudowa;
- obsługa rezerwy celowej budżetu państwa na współfinansowanie programów rozwoju regionalnego Phare będącej w gestii ministra właściwego do spraw rozwoju regionalnego;
- koordynacja wdrażania i monitoring realizacji kontraktów wojewódzkich;
- współpraca z innymi resortami, jednostkami samorządu terytorialnego i organami administracji publicznej, z Komisją Europejską i Przedstawicielstwem Komisji Europejskiej w Polsce oraz z Euroregionami i partnerami zagranicznymi realizującymi wspólne działania w Ramach Inicjatywy Wspólnotowej INTERREG III w zakresie wspierania rozwoju regionalnego;
- organizowanie promocji oraz upowszechnianie informacji nt. ZPORR, IW INTERREG III, kontraktów wojewódzkich i programów rozwoju regionalnego Phare.

Wydział Programowania i Koordynacji ZPORR

1. udział w negocjowaniu ZPORR z Komisją Europejską;
2. przygotowanie Uzupełnienia Programu dla ZPORR;
3. przygotowanie systemu instytucjonalnego ZPORR (system wdrażania ZPORR);
4. kontrola funkcjonowania systemu zarządzania ZPORR;
5. przygotowanie wytycznych i procedur wdrażania ZPORR;
6. ocena projektów zgłaszanych do bazy danych ISEKP w celu wyselekcjonowania projektów, dla których udzielona będzie pomoc techniczna w ramach Phare 2002 (*project pipeline*);
7. udział w posiedzeniach Regionalnych Komitetów Sterujących;
8. formalna ocena zgodności projektów ze ZPORR i Uzupełnieniem ZPORR;
9. formułowanie propozycji przesunięć środków między działaniami i priorytetami ZPORR na podstawie analizy postępów wdrażania programu. Uzgadnianie tych zmian (w odniesieniu do przesunięć środków między priorytetami) z Komisją Europejską, po uprzednim ich zatwierdzeniu przez Komitet Monitorujący;
10. bieżąca współpraca z Komisją Europejską, z Instytucją Zarządzającą Podstawami Wsparcia Wspólnoty (PWW), urzędami marszałkowskimi, urzędami wojewódzkimi, ministerstwami i innymi podmiotami;
11. czuwanie nad przestrzeganiem polityk wspólnotowych przy wdrażaniu ZPORR;

Wydział Monitoringu i Raportowania ZPORR

1. prowadzenie bieżącego monitoringu realizacji programu na podstawie kwartalnych i rocznych sprawozdań monitoringowych przygotowanych przez jednostki pośredniczące; sporządzanie kwartalnych i rocznych raportów zbiorczych i przekazywanie ich do Instytucji Zarządzającej PWW, Instytucji Płatniczej, jednostek monitorujących kontrolnych właściwych funduszy;
2. koordynacja działań w zakresie elektronicznej wymiany informacji (baza danych);
3. organizacja prac Komitetu Monitorującego Program, prowadzenie sekretariatu Komitetu Monitorującego;
4. organizowanie oceny (ewaluacji) programu;
5. inicjowanie badań nad efektywnością wykorzystania instrumentów i systemów wdrażania;
6. sporządzanie kwartalnych i rocznych raportów zbiorczych na podstawie kwartalnych i rocznych sprawozdań monitoringowych z urzędów wojewódzkich;
7. współpraca przy przygotowywaniu rocznego raportu o nieprawidłowościach w ramach programu;
8. współpraca z jednostkami pośredniczącymi i instytucjami wdrażającymi w zakresie monitoringu.

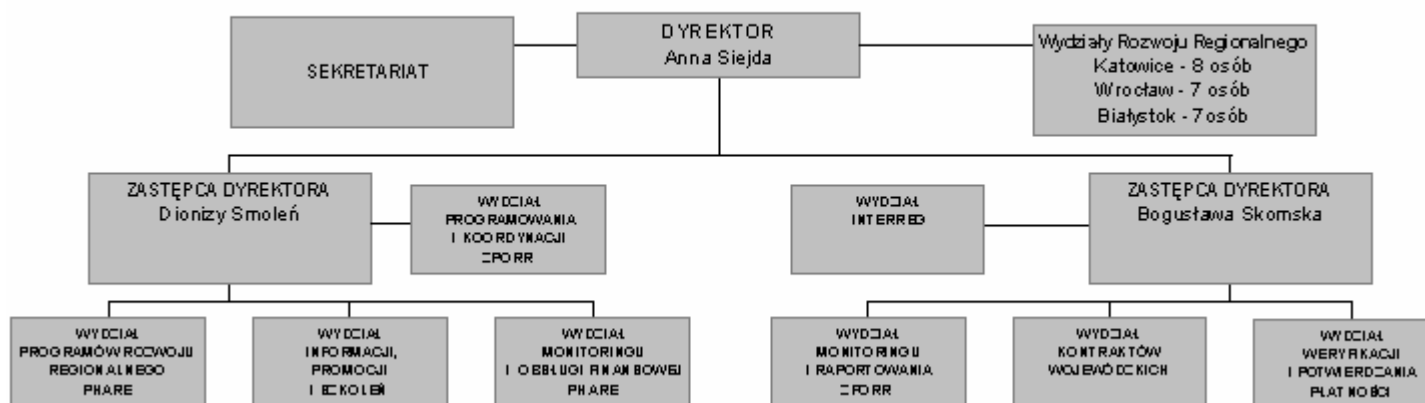
Wydział Weryfikacji i Potwierdzania Płatności

1. autoryzacja (potwierdzenie) okresowych zestawień wydatków w ZPORR (zweryfikowanych uprzednio i potwierdzonych przez jednostki pośredniczące w zarządzaniu w urzędach wojewódzkich); Przesyłanie zestawienia wydatków do jednostki płatniczej w MF (wniosek o refundację kosztów z funduszy strukturalnych) oraz do właściwych jednostek monitorujących kontrolnych odpowiednich funduszy;
2. obsługa rezerwy celowej będącej w gestii ministra właściwego ds. rozwoju regionalnego;
3. przygotowywanie prognoz wydatków w ramach ZPORR, kontraktów wojewódzkich, programów Phare, IW INTERREG III (w tym prace nad projektami budżetu państwa w zakresie współfinansowania ZPORR, kontraktów wojewódzkich, programów Phare SSG, IW INTERREG III);
4. zagwarantowanie zachowania przez wszystkie instytucje biorące udział we wdrażaniu pomocy oddzielnego systemu rachunkowości dla środków Wspólnotowych albo odpowiedniego kodu księgowego (dotyczy ZPORR oraz IW INTERREG III);
5. zlecenie instytucjom wdrażającym wrywkowej kontroli realizacji prac, dostaw i usług opisanych dostarczonymi fakturami oraz wrywkowej kontroli procedur przetargowych
6. opracowanie wieloletnich i rocznych prognoz wydatków w ramach programu;
7. współpraca z Wydziałem Monitoringu i Raportowania (ZPORR) w zakresie monitoringu finansowego;
8. przygotowanie raportu na temat nieprawidłowości w ramach programu.

Wydział Informacji, Promocji i Szkoleń

1. organizowanie promocji oraz upowszechnienia informacji nt. ZPORR, kontraktów wojewódzkich, jak też programów Phare SSG i Phare 2001 Odbudowa, w tym zapewnienie przygotowania i wdrożenia planu działań w zakresie informacji i promocji ZPORR (*Communication Action Plan for Information and Publicity*);
2. przygotowywanie i dystrybucja materiałów informacyjnych, organizowanie szkoleń i seminariów;
3. rozpowszechnianie informacji nt. interwencji i osiągnięć programów;
4. utworzenie punktu informacyjnego na poziomie centralnym dla potencjalnych beneficjentów w zakresie spraw będących w kompetencji Departamentu;
5. nadawanie certyfikatów instytucjom i osobom uczestniczącym we wdrażaniu ZPORR, kontraktów wojewódzkich oraz programów Phare SSG;
6. promocja partnerstwa;
7. przygotowanie procedur i obsługa procesu decyzyjnego związanego z realizacją projektów pomocy technicznej w ramach ZPORR;
8. przedkładanie Instytucji Zarządzającej PWW propozycji pomocy technicznej w ramach Krajowego Programu Pomocy Technicznej.

SCHEMAT ORGANIZACYJNY DEPARTAMENTU WDRAŻANIA PROGRAMÓW ROZWOJU REGIONALNEGO



Instytucja Zarządzająca ZPORR
Departament Wdrażania Programów Rozwoju Regionalnego
Ministerstwo Gospodarki i Pracy
 Adres kontaktowy: Plac Trzech Krzyży 3/5 00-507 Warszawa
 Tel.: (0-prefix-22) 693 42 42
 Fax.: (0-prefix-22) 693 40 88
zporr@mg.gov.pl
www.zporr.gov.pl



KUJAWSKO-POMORSKIE

Biuro Programowania

koordynowanie problematyki programowania i planowania strategicznego, przygotowywanie strategii rozwoju województwa i wojewódzkich programów operacyjnych, współpraca z Instytucją Zarządzającą ZPORR w zakresie przygotowywania Komponentu Regionalnego ZPORR i jego uzupełnienia, przygotowanie dokumentów programowych i promowanie przedsięwzięć organizacyjnych dla potrzeb Kontraktu Wojewódzkiego, opracowywanie systemu wskaźników dla prognozowania i monitorowania oraz kryteriów wyboru projektów współfinansowanych przez fundusze strukturalne i środki krajowe, koordynacja w zakresie przygotowania programów rozwoju lokalnego przez gminy i powiaty, współdziałanie z Biurem ds. obsługi Regionalnego Komitetu Sterującego,

Biuro Analiz Strategicznych

przewodzenie badań i analiz dotyczących sytuacji społeczno-gospodarczej w województwie, przygotowanie danych dla określenia obszarów wsparcia i interwencji funduszy strukturalnych w województwie, monitorowanie realizacji strategii rozwoju województwa i programów operacyjnych, przygotowanie okresowych raportów o sytuacji społeczno-gospodarczej w województwie, współuczestniczenie w przygotowaniu kwartalnych i rocznych raportów z wdrażania Komponentu Regionalnego ZPORR, w oparciu o system SIMIK, współpraca przy przygotowaniu raportów ewaluacyjnych, formułowanie wniosków do planowania strategicznego,

Biuro Promocji i Inicjatyw Europejskich

upowszechnianie informacji na temat programów i funduszy strukturalnych oraz programów operacyjnych →PROGRAMY POMOCOWE UE przygotowywanie okresowych serwisów informacyjnych na temat przygotowań i realizacji zadań współfinansowanych z funduszy pomocowych i środków krajowych, współorganizowanie przedsięwzięć o charakterze edukacyjno-informacyjnym dla potencjalnych beneficjentów oraz partnerów społeczno-gospodarczych, koordynacja projektów i nadzór nad realizacją w ramach inicjatyw europejskich (→INTERREG, EQUAL), prowadzenie spraw dotyczących budowania struktur partnerstwa regionalnego i lokalnego w województwie, koordynowanie szkoleń związanych z wykorzystaniem funduszy pomocowych, wspomaganie pracy zespołu d/s wdrażania planu działań komunikacyjnych i informacyjnych, opracowywanie sprawozdań dot. informacji i promocji ZPORR na terenie województwa,

Biuro Zagospodarowania Przestrzennego

koordynacja zadań związanych z realizacją planu zagospodarowania przestrzennego województwa w kontekście koncepcji zagospodarowania przestrzennego kraju i polityki przestrzennej UE (Europejska Perspektywa Rozwoju Przestrzennego), prowadzenie spraw organizacyjno-formalnych związanych z polityką przestrzenną województwa, w tym:

- a. aktualizacji planu zagospodarowania przestrzennego,
- b. opracowań związanych z rozwojem przestrzennym województwa (plan obszaru metropolitalnego oraz studia i analizy innych obszarów),
- c. ustalanie lokalizacji dróg krajowych,
- d. prowadzenie spraw dotyczących inwestycji o znaczeniu ponadregionalnym i regionalnym,
- e. prowadzenie spraw związanych z uzgadnianiem przez Marszałka inwestycji celu publicznego o znaczeniu krajowym i wojewódzkim oraz prowadzenie rejestru wydanych decyzji w tym zakresie,
- f. prowadzenie spraw związanych z powołaniem i działalnością Wojewódzkiej Komisji Urbanistyczno-Architektonicznej,
- g. koordynacja polityki przestrzennej województwa z politykami przestrzennymi samorządów lokalnych, w tym:
 - uzgadnianie i opiniowanie opracowań planistycznych (projektów miejscowych planów zagospodarowania przestrzennego i studiów) oraz organizowanie spotkań dla potrzeb samorządów lokalnych,
 - prowadzenie spraw związanych z uzgadnianiem przez Zarząd Województwa wszystkich decyzji o warunkach zabudowy wydawanych na terenach nie posiadających aktualnych planów zagospodarowania przestrzennego,
 - wdrażanie systemu informacji przestrzennej SIP,
- h. współdziałanie w zakresie przygotowania programów w ramach inicjatyw europejskich z pozostałymi biurami i departamentami; wspomaganie przy wdrażaniu projektów w ramach programów strukturalnych w zakresie zgodności z planem wojewódzkim i planami miejscowymi oraz współpraca międzynarodowa i międzyregionalna w zakresie planowania przestrzennego

Departament Rozwoju Regionalnego
Urząd Marszałkowski
Województwa Kujawsko-Pomorskiego
Pl. Teatralny 2, 87-100 Toruń
nr telefonu: (56) 621-83-20,
nr telefaxu: (56) 621-84-93

Kujawsko-Pomorski Urząd Wojewódzki

W Kujawsko-Pomorskim Urzędzie Wojewódzkim wdrażaniem ZPORR zajmuje się Biuro Zarządzania Funduszami Europejskimi. Do najważniejszych zadań oddziałów Biura należą m.in.:

Oddział Weryfikacji i Potwierdzania Płatności

- weryfikacja dokumentów finansowych przedłożonych przez beneficjentów końcowych,
- sporządzanie zbiorczych wniosków o refundację wydatków w komponencie wojewódzkim ZPORR dla Instytucji Zarządzającej,
- nadzorowanie wykorzystania dotacji,
- przekazywanie kwot refundacji na rachunki beneficjentów końcowych,
- archiwizacja dokumentacji finansowej

Oddział Realizacji i Kontroli Projektów

- przygotowywanie umów Wojewody z beneficjentami na finansowanie projektów oraz prowadzenie rejestrów zawartych umów
- kontrola poprawności procedur, nadzór nad realizacją operacji finansowych w ramach projektów,
- przygotowywanie raportów o ewentualnych nieprawidłowościach,
- przedkładanie Instytucji Zarządzającej ZPORR wniosków w zakresie pomocy technicznej

Oddział Integracji Europejskiej i Współpracy z Zagranicą

- koordynacja działań związanych z integracją Polski z UE
- koordynacja działań związanych ze współpracą z właściwymi organami innych państw i placówkami dyplomatycznymi w Polsce.

Oddział Monitoringu i Raportowania

- przygotowywanie okresowych i rocznych raportów monitorowania komponentu wojewódzkiego ZPORR i końcowego raportu z jego realizacji,
- przygotowywanie rocznej i wieloletniej prognozy wydatków w komponencie wojewódzkim,
- formułowanie wniosków o potrzebie relokacji środków w ramach komponentu wojewódzkiego ZPORR,
- obsługa sekretariatu Podkomitetu Monitorującego komponent wojewódzki ZPORR.

Oddział Informacji i Promocji

- upowszechnianie informacji o procedurach finansowych, monitoringu i raportowaniu związanych z wdrażaniem ZPORR,
- organizowanie szkoleń dotyczących kwalifikowalności wydatków oraz dokumentacji finansowej dotyczących działań finansowanych w ramach ZPORR,
- dystrybucja materiałów informacyjnych i promocyjnych oraz opracowywanie serwisu internetowego.

**Biuro Zarządzania
Funduszami Europejskimi
Kujawsko-Pomorski Urząd Wojewódzki
ul. Jagiellońska 3, 85-950 Bydgoszcz
tel. (052) 34 97 740
fax. (052) 34 97 742
polreg@uwoj.bydgoszcz.pl
www.uwoj.bydgoszcz.pl**

Kujawsko-Pomorski Wojewódzki Urząd Pracy

Wydział Europejskiego Funduszu Społecznego

ul. Szosa Chełmińska 30/32, 87-100 Toruń
<http://www.apraca.pl/towu/EFSS/>
Tel.(0-56) 622-10-59 wew. 283 lub 293

p.o. Kierownika Wydziału EFS

Eliza Mikołajczak – towurpem@praca.gov.pl

Kierownik Oddziału Wdrażania ZPORR

Dorota Smolarek – towurpds@praca.gov.pl

Ewaluacja (programu)

Oszacowanie oddziaływania pomocy strukturalnej Wspólnoty w odniesieniu do celów oraz analiza jej wpływu na specyficzne problemy strukturalne.

Instytucja Zarządzająca

Instytucja lub organ publiczny lub prywatny, wyznaczony przez państwo członkowskie, odpowiedzialna za skuteczność i prawidłowość zarządzania i wdrażania programu operacyjnego. W przypadku Zintegrowanego Programu Operacyjnego Rozwoju Regionalnego funkcję tę pełni Departament Wdrażania Programów Rozwoju Regionalnego w Ministerstwie Gospodarki i Pracy.

Instytucja Pośrednicząca

Jednostka publiczna lub prywatna, na którą instytucja zarządzająca deleguje część uprawnień. W ramach ZPORR Instytucjami Pośredniczącymi są Urzędy Wojewódzkie, wypełniające zadania związane z monitorowaniem projektów, przepływami finansowymi i kontrolą.

Instytucja Płatnicza

Jedna lub kilka instytucji lub organów krajowych, regionalnych lub lokalnych, wyznaczonych przez państwo członkowskie w celu przygotowania i przedkładania wniosków o płatności oraz otrzymywania płatności z Komisji. W Polsce Instytucją Płatniczą jest Departament Instytucji Płatniczej w Ministerstwie Finansów.

Studium wykonalności

Studium przeprowadzone w fazie formułowania projektu, weryfikujące, czy dany projekt ma dobre podstawy do realizacji i czy odpowiada potrzebom przewidywanych beneficjentów; studium powinno stanowić plan projektu; muszą w nim zostać określone i krytycznie przeanalizowane wszystkie szczegóły operacyjne jego wdrażania, a więc uwarunkowania handlowe, techniczne, finansowe, ekonomiczne, instytucjonalne, społeczno-kulturowe oraz związane ze środowiskiem naturalnym; studium wykonalności pozwala na określenie rentowności finansowej i ekonomicznej, a w rezultacie jasne uzasadnienie celu realizacji projektu.

Komitet monitorujący

Podmiot powoływany dla celów oceny i nadzorowania danego programu. Jego zadaniem jest zapobieżenie jednostronnym ocenom, wypracowanie kryteriów i sposobu oceny programu, częstotliwości i zakresu analiz częściowych i końcowych.

Komitet sterujący wyborem projektów

Podmiot powoływany przez instytucję zarządzającą w celu opiniowania i konsultowania wybór projektów kwalifikujących się do wsparcia z Funduszy Strukturalnych.

Panel Ekspertów

Zespół niezależnych ekspertów specjalizujących się w dziedzinie będącej przedmiotem ewaluacji, którzy w oparciu o przedłożone dokumenty i dane oceniają efekty programu lub projektu w kontekście określonych kryteriów ewaluacyjnych.

Komisja Oceny Projektów

Podmiot powoływany przez Beneficjenta Końcowego. Ocena Komisji stanowić będzie podstawę do ułożenia listy rankingowej projektów i rekomendacji projektów.

Kwalifikowalność wydatków

Kryteria dotyczące wydatków ponoszonych w trakcie realizacji projektu, których spełnienie warunkuje otrzymanie refundacji ich części ze środków Funduszy Strukturalnych.

Okres programowania

Okres obowiązywania dokumentów programowych, stanowiących podstawę ubiegania się o pomoc ze strony Komisji Europejskiej. Obecny okres programowania to lata 2000–2006. Dla Polski okres programowania obejmuje lata 2004–2006.

SIMIK

System Informatyczny Monitoringu i Kontroli Finansowej Funduszy Strukturalnych i Funduszu Spójności. SIMIK jest instrumentem wspierającym monitorowanie i zarządzanie zarówno Podstaw Wsparcia Wspólnoty i programami operacyjnymi, jak i poszczególnymi projektami.

Koszty kwalifikowalne w ramach ZPORR

W jaki sposób rozliczać grunt lub nieruchomość, która będzie wniesiona aportem do projektu?

Co kryje się pod pojęciem wkład rzeczowy i jakie warunki należy spełnić, aby wkład rzeczowy mógł być zakwalifikowany do kategorii kosztów kwalifikowalnych?

Zakup gruntu lub budynku w celu realizacji inwestycji kwalifikuje się do współfinansowania z funduszy strukturalnych. Szczegółowe wytyczne w tym zakresie znajdują się w Uzupełnieniu ZPORR i rozporządzeniu KE 448/2004.

Zgodnie z zasadą nr 1 ust 1 pkt 7 płatności na rzecz projektu mogą być również wnoszone w postaci wkładu rzeczowego. Za wkład rzeczowy uważa się wniesienie określonych składników majątku do projektu nie powodujące powstania faktycznego wydatku pieniężnego. Jako wkład rzeczowy wnoszone mogą być: grunty lub nieruchomości, wyposażenie lub materiały, badania, działalność zawodowa lub nieodpłatna dobrowolna praca.

Wnosząc określone dobro w postaci wkładu rzeczowego należy rozważyć po pierwsze, czy wnoszone dobro zmienia w tym momencie charakter swojego przeznaczenia.

Przykład 1

Projektodawca zamierza wnieść budynek szkoły, która ma być przebudowana w ramach poddziałania 3.5.1 – Lokalna infrastruktura edukacyjna i sportowa.

W tym przypadku nie dochodzi do zmiany przeznaczenia użytkowania. Budynek, który był dotychczas wykorzystywany do celów oświatowych będzie dalej służył do prowadzenia szkoły.

Przykład 2

Projektodawca zamierza wnieść aportem grunt rolny, na którym zostanie wybudowany odcinek drogi gminnej. W tym przypadku wnoszone dobro zmienia charakter swojego przeznaczenia i może być potraktowane jako wydatek kwalifikowalny. Przeznaczenie gruntu rolnego na budowę drogi oznacza, że właściciel gruntu nie będzie mógł dalej czerpać korzyści z jego uprawy. Poniesie on więc realny koszt w związku z faktem przeznaczenia swojego gruntu na cele projektu i właśnie dlatego ma możliwość wniesienia gruntu aportem do projektu.

Po drugie należy pamiętać, że wkłady rzeczowe ocenia się nie tylko w świetle zasad kwalifikowalności wydatków z Rozporządzenia Komisji 448/2004, ale także w świetle celowości ich użycia w przypadku danego projektu.

Po trzecie należy pamiętać, że wysokość dofinansowania z Europejskiego Funduszu Rozwoju Regionalnego jest obliczana w odniesieniu do wartości wkładu rzeczowego. Zgodnie z obowiązującą w tym zakresie zasadą udział EFRR nie może przekroczyć całkowitych wydatków kwalifikowanych (zakończono) projektu po odjęciu wartości wkładu rzeczowego.

Koszty kwalifikowalne – wkład rzeczowy = udział EFRR

Przykład

Projektodawca (jednostka samorządu terytorialnego) określił w montażu finansowym koszt całkowity projektu w wysokości 100 jednostek. Zakładamy, że wszystkie ponoszone wydatki są kwalifikowalne.

W Zintegrowanym Programie Rozwoju Regionalnego współfinansowanie z EFRR, oblicza się proporcjonalnie do wysokości krajowego wkładu publicznego, według proporcji:

- 25% krajowe środki publiczne,
- 75% środki ERDF.

W związku z powyższym dofinansowanie mogłoby osiągnąć maksymalnie wielkość 75% (75 jednostek). Jednak okazuje się, że wniesiony przez projektodawcę wkład rzeczowy zostaje wyceniony na 40 jednostek. Zgodnie z opisaną powyżej zasadą udział dofinansowania z EFRR nie może przekroczyć wartości 60 jednostek.

$100 \text{ (koszty kwalifikowalne)} - 40 \text{ (wkład rzeczowy)} = 60 \text{ (udział EFRR)}$

Należy przy tym zaznaczyć, że nie ma możliwości dzielenia wartości wkładu rzeczowego. Tzn. jeśli wartość wkładu rzeczowego wynosi 40, to nie można wnosić do realizowanego projektu tylko 50% jego wartości, czyli 20 jednostek.

Po czwarte, przy wnoszeniu wkładu rzeczowego konieczne jest przestrzeganie następujących warunków:

- Wkłady rzeczowe nie są dokonywane w odniesieniu do środków inżynierii finansowej określonych w *zasadach nr 8 Kapitał podwyższonego ryzyka i fundusze pożyczkowe, 9 Fundusze gwarancyjne i 10 Leasing* Rozporządzenia Komisji nr 448/2004 z dnia 10 marca 2004 r.
- Ich wartość może być niezależnie oceniona i poddana audytowi niezależnej jednostki.
- W przypadku udostępnienia gruntów lub nieruchomości, wartość jest poświadczana przez niezależnego rzeczoznawcę majątkowego w rozumieniu Ustawy z dnia 21 sierpnia 1997 r. o gospodarce nieruchomościami, lub należycie upoważniony właściwy organ administracyjny.
- W przypadku nieodpłatnej dobrowolnej pracy, wartość tej pracy jest ustalana z uwzględnieniem ilości spędzonego czasu oraz standardowej stawki godzinowej i dziennej za dany rodzaj wykonywanej pracy.

Początek okresu kwalifikowalności

W związku z coraz częściej pojawiającymi się pytaniami dotyczącymi początku okresu kwalifikowalności wydatków w ramach Zintegrowanego Programu Operacyjnego Rozwoju Regionalnego, postanowiliśmy przekazać Państwu zestawienie dotyczące tego tematu w zestawieniu tabelarycznym w stosunku do każdego działania.

Działanie ZPORR	Data początku kwalifikowalności
<p><i>Działanie 1.1. Modernizacja i rozbudowa regionalnego układu transportowego</i></p> <p><i>Działanie 1.3. Regionalna infrastruktura społeczna</i></p> <p><i>Działanie 1.5. Infrastruktura społeczeństwa informacyjnego</i></p> <p><i>Działanie 1.6. Rozwój transportu publicznego w aglomeracjach</i></p> <p><i>Działanie 3.5. Lokalna infrastruktura społeczna</i></p>	<p>Od 1 stycznia 2004 r. z wyjątkiem kosztów ponoszonych w ramach realizacji projektów objętych ustawą <i>Prawo zamówień publicznych</i>. Koszty te kwalifikują się do wsparcia od dnia 2 marca 2004 r. tj. od daty wejścia w życie ww. ustawy,</p>
<p><i>Działanie 1.2. Infrastruktura ochrony środowiska</i></p>	<p>Od 1 stycznia 2004 r.:</p> <ul style="list-style-type: none"> - z wyjątkiem kosztów ponoszonych w ramach realizacji projektów objętych ustawą <i>Prawo zamówień publicznych</i>. Koszty te kwalifikują się do wsparcia od dnia 2 marca 2004 r. tj. od daty wejścia w życie ww. ustawy - z wyjątkiem kosztów ponoszonych w ramach projektów z dziedziny ochrony powietrza i obszaru pozyskiwania odnawialnych źródeł energii, dla których obowiązywać będą programy pomocy podlegające procedurze notyfikacji do Komisji Europejskiej.
<p><i>Działanie 1.4. Rozwój turystyki i kultury</i></p>	<p>Od 1 stycznia 2004 r.:</p> <ul style="list-style-type: none"> - z wyjątkiem kosztów ponoszonych w ramach realizacji projektów objętych ustawą <i>Prawo zamówień publicznych</i>. Koszty te kwalifikują się do wsparcia od dnia 2 marca 2004 r. tj. od daty wejścia w życie ww. ustawy - z wyjątkiem kosztów ponoszonych w ramach inwestycji infrastrukturalnych z zakresu turystyki, dla których obowiązywać będą programy pomocy podlegające procedurze notyfikacji do Komisji Europejskiej (przewidywany termin zakończenia procedury IV kwartał 2004 r.) - z wyjątkiem inwestycji promocyjnych – w tym wypadku początek kwalifikowalności będzie się liczył od daty wejścia w życie rozporządzenia MGIP w sprawie udzielania pomocy de minimis na promocję przedsiębiorczości.

<p><i>Działanie 2.1. Rozwój umiejętności powiązany z potrzebami regionalnego rynku pracy i możliwości kształcenia ustawicznego w regionie</i></p> <p><i>Działanie 2.2. Wyrównywanie szans edukacyjnych poprzez programy stypendialne</i></p> <p><i>Działanie 2.3. Reorientacja zawodowa osób odchodzących z rolnictwa</i></p> <p><i>Działanie 2.6. Regionalne Strategie Innowacyjne i transfer wiedzy</i></p>	<p>Początek okresu kwalifikowalności liczy się od dnia złożenia wniosku o finansowanie projektu do odpowiedniej jednostki zajmującej się przyjmowaniem i oceną formalną wniosku o finansowanie.</p> <p>W przypadku działania 2.3 wyjątek stanowią projekty polegających na subsydiowanym zatrudnieniu-w tym przypadku początek okresu kwalifikowalności będzie obowiązywał od daty wejścia w życie rozporządzenia MGiP w sprawie udzielania pomocy na zatrudnienie, a następnie zgodnie z zasadami opisanymi dla działania 2.1.</p>
<p><i>Działanie 2.5. Promocja przedsiębiorczości</i></p>	<p>Dla osób, które założyły działalność gospodarczą w trakcie korzystania ze wsparcia doradczo-szkoleniowego w ramach działania 2.5 ZPORR początek okresu kwalifikowalności liczy się od daty wejścia w życie rozporządzenia MGiP w sprawie udzielania pomocy de minimis na promocję przedsiębiorczości, a następnie zgodnie z zasadami opisanymi dla działania 2.1. Wsparcie udzielane osobom fizycznym zamierzającym rozpocząć działalność gospodarczą nie jest objęte zasadami pomocy publicznej – a więc w tym przypadku patrz początek okresu kwalifikowalności dla działania 2.1.</p>
<p><i>Działanie 3.1. Obszary wiejskie</i></p> <p><i>Działanie 3.2. Obszary podlegające restrukturyzacji</i></p>	<p>Od 1 stycznia 2004 r.:</p> <ul style="list-style-type: none"> - z wyjątkiem kosztów ponoszonych w ramach realizacji projektów objętych ustawą <i>Prawo zamówień publicznych</i>. Koszty te kwalifikują się do wsparcia od dnia 2 marca 2004 r. tj. od daty wejścia w życie ww. ustawy - z wyjątkiem kosztów ponoszonych w ramach projektów z zakresu pozyskiwania odnawialnych źródeł energii, ochrony powietrza, lokalnej infrastruktury turystycznej i turystycznych systemów informacji, dla których obowiązywać będą programy pomocy podlegające procedurze notyfikacji do Komisji Europejskiej.
<p><i>Działanie 3.3. Zdegradowane obszary miejskie, przemysłowe i powojenne</i></p>	<p>Od 1 stycznia 2004 r.:</p> <ul style="list-style-type: none"> - z wyjątkiem kosztów ponoszonych w ramach realizacji projektów objętych ustawą <i>Prawo zamówień publicznych</i>. Koszty te kwalifikują się do wsparcia od dnia 2 marca 2004 r. tj. od daty wejścia w życie ww. ustawy, - z wyjątkiem kosztów ponoszonych w ramach projektów z dziedziny turystyki dla których obowiązywać będą programy pomocy podlegające procedurze notyfikacji do Komisji Europejskiej.
<p><i>Działanie 3.4. Mikroprzedsiębiorstwa</i></p>	<p>Od daty wejścia w życie rozporządzenia MGiP w sprawie udzielania pomocy na wspieranie inwestycji i doradztwa w przedsiębiorstwach, a następnie zgodnie z zasadami opisanymi dla działania 2.1.</p>

ZPORR-a szansa dla Lubelszczyzny

Województwo lubelskie jako jedno z pierwszych (obok województwa podlaskiego, podkarpackiego, warmińsko-mazurskiego i śląskiego) mogło przystąpić do programu PHARE 2000 Spójność Społeczna i Gospodarcza. Z funduszu PHARE w ramach pierwszej edycji programu mogły korzystać województwa najbardziej zapóźnione w rozwoju społeczno-gospodarczym. Dzięki temu nasze województwo miało szansę oswoić się z terminologią unijną i możliwością praktycznego przećwiczenia procedur formalnych w procesie pozyskiwania środków finansowych oferowanych przez Unię Europejską. Praktyka w wykorzystywaniu pomocy z PHARE oraz innych programów przedakcesyjnych (SAPARD, ISPA) pozwoliła przekonać społeczności lokalne województwa, a także potencjalnych beneficjentów pomocy z funduszy strukturalnych, że środki unijne są dostępne dla przeciętnej jednostki samorządu terytorialnego, czy dla poszczególnych przedsiębiorców, a proces aplikowania nie jest czymś niewyobrażalnie trudnym. Fundusze przedakcesyjne były formą rozgrzewki przed wykorzystaniem funduszy strukturalnych, w tym także środków unijnych w ramach ZPORR. Jako pierwsi beneficjenci pomocy byliśmy narażeni na popełnianie błędów, ale na błędach mogliśmy się uczyć szybkiego rozwiązywania występujących problemów.

Przykładem dobrej praktyki może być poniższy przykład zrealizowanego projektu w ramach programu PHARE w mieście Lublinie.

Projekt PL0008.03.05 „Rewitalizacja Starego Miasta w Lublinie” obejmuje kompleksową wymianę sieci uzbrojenia podziemnego oraz modernizację nawierzchni i aranżacji przestrzeni wraz z zielenią dla **jedenastu ulic i placów** wchodzących w skład Starego Miasta w granicach dawnych murów miejskich.

Wartość kontraktu na roboty wynosi prawie 3,4 mln euro, a udział PHARE to 2,25 mln euro. Projekt stanowi przykład wykorzystania funduszy unijnych dla rewitalizacji kompleksu historycznej zabudowy w centrum miasta. Strategia Rewitalizacji Starego Miasta realizowana od 1995 roku przez samorząd Lublina doprowadziła do znaczącej poprawy jakości i bezpieczeństwa głównych ulic i Rynku Starego Miasta. Koncepcja zagospodarowania przestrzeni publicznych Starego Miasta, a także inwestycje miejskie zrealizowane na jej podstawie do 1999 roku, przesądziły o akceptacji projektu kończącego realizację programu poprawy staromiejskich przestrzeni publicznych, który jednocześnie otwiera możliwości dla prywatnych inwestycji renowacyjnych w kamienicach, a także poprawia dostępność i jakość przestrzeni oraz bezpieczeństwo publiczne.

Merytoryczne uzasadnienie inwestycji przez opracowanie o charakterze strategicznym pozwoliło na wykazanie korzyści w aspektach społecznych, ekologicznych i ekonomicznych.

Projekt pokazuje też możliwości łączenia kilku, stosunkowo niewielkich zadań inwestycyjnych w jeden projekt o wielkości odpowiedniej dla procedur funduszy przedakcesyjnych i strukturalnych. Istotną cechą projektu jest także uwzględnienie specyficznych warunków realizacji inwestycji w unikalnym kompleksie staromiejskim stawiającym wysokie wymagania jakościowe i techniczne.



Ulica Jezuitska w Lublinie w trakcie realizacji projektu.



Ulica Jezuitska w Lublinie po realizacji projektu

Zakończenie robót kontraktowych zostało zgłoszone przez wykonawcę z końcem maja, a okres gwarancyjny dla kontraktu wynosi 3 lata. W 2004 roku władze miasta podjęły decyzję sfinansowania z własnego budżetu modernizacji Placu Katedralnego przyległego do ulicy Królewskiej.

W trakcie realizacji robót zauważalnie wzrosła liczba prywatnych inwestycji w zakresie renowacji i modernizacji istniejących lokali lub tworzenia nowych lokali usługowych oraz remontów elewacji.

Odrestaurowano także jedną ze starszych kamienic, której jeszcze niedawno groziło zawalenie. Takie efekty potwierdzają zasadność projektu i pozwalają z nadzieją oczekiwać na dalsze rezultaty.

Idąc za przykładem dobrych praktyk i wykorzystując zdobyte doświadczenia w realizowanych projektach w ramach funduszy przedakcesyjnych łatwiej jest nam przygotowywać dobre wnioski aplikacyjne do funduszy strukturalnych. Przykładem takiego projektu jest przygotowywany wniosek miasta Zamościa.

Projekt rewitalizacji zabytkowego zespołu staromiejskiego Miasta Zamościa, przygotowany do współfinansowania z Europejskiego Funduszu Rozwoju Regionalnego w ramach ZPORR, obejmuje m.in. renowację zaniedbanych budynków, zachowanie dziedzictwa historycznego miasta i wprowadzenie nowych funkcji kultury i turystyki, a w rezultacie uatrakcyjnienie starówki dla turystów i mieszkańców.

Miasto Zamość jest zespołem historycznym o dużym znaczeniu regionalnym, krajowym oraz światowym. W roku 1936 Zamość został wpisany do Rejestru Zabytków; w roku 1995 został uznany za pomnik historii Rzeczypospolitej, a w roku 1992 został wpisany na Listę Światowego Dziedzictwa Kultury UNESCO.

Projekt wpisuje się w Strategię Rozwoju Województwa Lubelskiego, w której działalność kulturalna i dziedzictwo narodowe wymienione są jako ważne czynniki tworzące konkurencyjność regionu, zamojska starówka – jako atrakcyjny produkt markowy, a Miasto Zamość – jako jeden z ważnych, obok Lublina, Kazimierza Dolnego, Nałęczowa, Białej Podlaskiej i Chełma, ośrodków przyszłego życia kulturalnego.

W Strategii Rozwoju Miasta Zamościa rewitalizacja zespołu staromiejskiego jest jednym z priorytetów mających na celu rozwój miasta i regionu. Projekt stanowi kontynuację miejskiego programu inwestycyjnego, dążącego do zwiększenia ruchu turystycznego przy jednoczesnym uatrakcyjnieniu oferty inwestycyjnej miasta.

Stan obiektów objętych wnioskiem jest bardzo zróżnicowany: od średniego, ale wymagającego wielu prac remontowych poprawiających stan techniczny, użytkowanie i estetykę, do stanu bardzo złego, a nawet awaryjnego, niektórych fragmentów budowli. Szczegółowy opis stanu technicznego obiektów zawarty jest w projektach budowlanych.

Poprzez realizację projektu zostaną rozwiązane następujące problemy:

- zostaną wyremontowane obiekty zabytkowe, których stan techniczny w szybkim tempie pogarsza się a miasto nie posiada dostatecznych środków na ich adaptację do właściwych funkcji,
- wprowadzi się nowe funkcje kultury i turystyki adekwatne do struktury przestrzennej obiektów zabytkowych. Pozwoli to wykorzystać ekonomicznie obiekty nie przynoszące obecnie dostatecznego zysku i tymczasowo nieprawidłowo użytkowane,
- zdegradowane obiekty i przestrzenie publiczne nie sprzyjają rozwojowi funkcji centrum kultury i turystyki. Stare Miasto obecnie nie jest miejscem atrakcyjnym nawet dla miejscowego handlu i usług. Realizacja projektu pozwoli wzmocnić funkcje centralne Starego Miasta, uatrakcyjnić starówkę zarówno dla turystów jak i dla mieszkańców,



Ratusz w Zamościu

- realizacja projektu stworzy impuls do następnych działań na rzecz rozwoju kultury i turystyki w mieście, działań podejmowanych nie tylko przez miasto, ale też przez inwestorów, których realizacja projektu przyciągnie do inwestowania w mieście,
- realizacja projektu rozpocznie długofalowy proces stworzenia z miasta i regionu obszaru atrakcyjnego turystycznie a mieszkańcom pozwoli czerpać zyski z usług turystycznych.
- Skorzystają z tego mieszkańcy miasta, którzy otrzymają miejsca pracy, podmioty gospodarcze działające w dziedzinie turystyki i w usługach około turystycznych oraz inwestorzy, których realizacja projektu przyciągnie do Zamościa, co z kolei stworzy następne miejsca pracy dla mieszkańców.

Wszystkie obiekty Starego Miasta, które podlegają remontom adaptacyjnym, będą dostępne dla osób niepełnosprawnych.

Program rewitalizacji Starego Miasta w Zamościu został opracowany tak, aby objęte nim zostały najuważniejsze strategiczne miejsca i przestrzenie zabytkowe układu urbanistycznego oraz najważniejsze istniejące obiekty

i dzieła obronne. W efekcie umożliwi to wykreowanie produktów turystycznych w postaci 2 szlaków turystycznych.

Szlak spacerowy obejmuje Rynek Wielki z główną osią kompozycyjną układu. Szlak ten pozwoli odwiedzić atrakcyjne miejsca kultury, między innymi podwórka o sezonowej ofercie wystawowo-koncertowej.

Szlak forteczny, o bogatej ofercie edukacyjnej pokazuje rozwój i przekształcenie obiektów militarnych twierdzy, broni, mundurów itp. na przestrzeni dziejów twierdzy Zamość. Oferta edukacyjna uzupełniona będzie bogatą ofertą kulturalną, umożliwiającą organizację wystaw tematycznych i spektakli plenerowych w obiektach i przestrzeni fortyfikacji oraz imprez organizowanych w kazamatach.

Program rewitalizacji Starego Miasta w Zamościu zawiera kompleksowe rozwiązania możliwe do przeprowadzenia w krótkim czasie, w przeciągu 2,5 roku. Daje to natychmiastowy efekt pozwalający zwiększyć liczbę turystów i zatrzymać ich na dłużej. Pozwala jednocześnie na późniejsze uzupełnianie programu poprzez zajęcie się jednostkowymi obiektami z przystosowaniem ich do nowych funkcji turystyki i kultury w latach następnych. Takie założenia, które w pewnej kompleksowości rozwiązania pozwalają w przyszłości na jego uzupełnianie, mogą stanowić wzór do przeniesienia na inne projekty w miastach zabytkowych.

Liczmy, że zaprezentowany projekt Zamościa będzie jednym z wielu wniosków aplikacyjnych złożonych w ramach pierwszego naboru wniosków do ZPORR. Aby sprostać napływowi projektów, dobrze je oceniać i wybrać najlepsze, a potem je wdrażać, trzeba być dobrze przygotowanym do tej roli.

Opracowała Krystyna Łoza, Lubelski Urząd Wojewódzki

Muzea w Burgundii

Opisany poniżej projekt przygotowany został w ramach Działania 1–2 „Wzmocnienie działań na rzecz zainteresowania regionem” Jednolitego Dokumentu Programowego dla Burgundii na lata 2000–2006, finansowanego ze środków Europejskiego Funduszu Rozwoju Regionalnego.

Projekt zrealizowany został w leżącej w południowej części Burgundii w pobliżu autostrady A6 łączącej Lyon z Paryżem miejscowości Tournus, zamieszkałej przez nieco ponad 6 tysięcy mieszkańców. W celu zwiększenia atrakcyjności turystycznej miejscowości, władze gminy zdecydowały stworzyć zespół muzealny, oparty na zbudowanym w XVIII wieku budynku Hôtel Dieu. Budynek ten aż do 1982 roku służył gminie jako obiekt szpitalny. Po stworzeniu nowego szpitala uległ zaniedbaniu. W 1985 roku powstało stowarzyszenie, działające na rzecz powstrzymania degradacji obiektu. Pod wpływem działań stowarzyszenia lokalne władze podjęły w 1987 roku decyzję o pracach renowacyjnych. Budynki miały stać się muzeum XVIII wiecznego szpitalnictwa oraz centrum poświęconym działaniom Jean’a Baptiste’a Greuze’a (1725–1805). Ten francuski malarz i rysownik zasłynął m.in. Portretami prostych ludzi i scenami rodzajowymi.

Obiekty muzealne w Tournous służą również jako miejsce tworzenia tymczasowych wystaw. Wszystkie te działania miały na celu zwiększenie liczby odwiedzających gminę turystów. Wcześniej istniejące muzeum Greuze’a zlikwidowane zostało w 1992 roku, a jego zbiory, z powodu braku miejsca rozproszone zostały po całym Tournous.

Projekt oparto kilku podstawowych działaniach:

- renowacja zabytkowego budynku Hôtel Dieu,
- zakup dwóch średniowiecznych domów,
- stworzenie zespołu muzealnego.

Po zakończeniu renowacji zewnętrznej części budynku, w latach 1987–1991, przystąpiono do restauracji poszczególnych pomieszczeń Hôtel Dieu oraz przyległych terenów, w tym ogrodu. Prace te były realizowane między 1994 a 2000 rokiem.

Jednocześnie miasto Tournus rozpoczęło zarządzanie obu muzeów. W latach 1998–2003 stopniowo urządzono wszystkie sale muzealne. Proces ten wymagał jednoczesnego odnawiania obrazów, przedmiotów wartościowych oraz mebli. Zdaniem mera Tournus, Henri Léveque, podstawowym celem działań było odnowienie budynków jako istotnych części dziedzictwa gminy. Późniejszym celem tego przedsięwzięcia stało się ponowne otwarcie muzeum Greuze’a i jednoczesne stworzenie muzeum szpitalnictwa oraz tworzenie tymczasowych wystaw.

Poszczególne części muzeum były udostępniane dla zwiedzających od 1999 roku. Do tej pory odrestaurowany budynek Hôtel Dieu odwiedziło przeszło 40 tysięcy turystów. Prace renowatorskie pozwoliły na tworzenie rocznie 8 stałych i 4 sezonowych miejsc pracy.

Odnawianie dziedzictwa kultury stanowi duże obciążenie dla lokalnych budżetów. Z tego względu środki przeznaczone na wsparcie są bardzo cenne. Warto korzystać ze środków funduszy strukturalnych, które mogą być przeznaczone na wsparcie lokalnego dziedzictwa kulturowego.

CAŁKOWITY KOSZT PROJEKTU: 7.107.976 euro
UDZIAŁ ŚRODKÓW WSPÓLNOTOWYCH (EFRR): 1.071.366 euro

KONTAKT:

Regionalna Dyrekcja ds. Kultury – Burgundia
(Direction Régionale des Affaires Culturelles)
M. Wenzel E-mail: Regis.wenzel@culture.fr

•

Merostwo Tournus
(Mairie de Torunus)
Place de l’Hôtel de Ville
71700 Tournus, Francja
Tel. 0-033-3-85-27-03-20



Muzeum włókiennictwa

Poniżej przedstawiony został projekt „Kultura i tradycja włókienniczej Łodzi-modernizacja i zagospodarowanie kompleksu pofabrycznego Geyera” przygotowywany do Działania 1.4. ZPORR – *Rozwój turystyki i kultury*.

Opis projektu

W 1952 roku w łódzkim Muzeum Sztuki utworzono dział tkactwa. Przez lata rozrósł się tak, że w 1975 r. powstało na jego bazie Centralne Muzeum Włókiennictwa (przy ulicy Piotrkowskiej 282 w Łodzi). Jest to jedyna w skali kraju placówka kulturalna, która jest bezpośrednio związana z szeroko pojmowanym włókiennictwem – od surowców, urządzeń techniki i technologii do gotowych wyrobów, nie pomijając tkaniny ludowej, artystycznej zarówno zbytkowej, jak i współczesnej. Muzeum mieści się w jednym z najstarszych zabytków architektury przemysłowej (1833–1837) zwanym „Białą Fabryką”, która stanowi kompleks klasycystycznych budynków zbudowanych przez Ludwika Geyera, jako pierwsza w Polsce mechaniczna przędzalnia i tkalnia bawełny. W 1971 r. kompleks budynków został wpisany do rejestru zabytków woj. łódzkiego pod numerem 1, jako przykład wyjątkowo pięknej klasycystycznej architektury przemysłowej.

Przedmiotem projektu jest: przebudowa i adaptacja dawnej fabryki Geyera na potrzeby Centralnego Muzeum Włókiennictwa celem utworzenia przede wszystkim dodatkowej powierzchni: wystawienniczej, maga zynowej i ekspedycyjnej, przebudowa i adaptacja budynku zabytkowej łaźni robotniczej na potrzeby muzeum, utworzenie otwartego muzeum architektury drewnianej dawnej Łodzi – Skansen miejski na terenie parku.

Zaplanowane inwestycje pozwolą przede wszystkim na:

- wzrost atrakcyjności zintegrowanej oferty z ekspozycją dziedzictwa kulturowego XIX wiecznej włókienniczej Łodzi,
- udostępnienie cennych zbiorów dotychczas przechowywanych w magazynach,
- stworzenie możliwości szerszego udostępnienia zbiorów bibliotecznych oraz poprawy warunków ich przechowywania i użytkowania,
- lepszą funkcjonalność kompleksu budynków przystosowanych dla różnych grup odbiorców, w tym dla osób niepełnosprawnych (ciągi komunikacyjne).

Celem generalnym projektu jest wzrost atrakcyjności zintegrowanej oferty kulturalnej Łodzi i Regionu, poprzez rozbudowę Centralnego Muzeum Włókiennictwa oraz stworzenie jedynego w Polsce otwartego Skansenu Miejskiej Architektury Drewnianej. Zachowane i odpowiednio wypromowane dziedzictwo przemysłowe podniesie atrakcyjność nie tylko turystyczną, ale również inwestycyjną Łodzi i Regionu.



Na realizacji projektu skorzysta ogół społeczeństwa zainteresowanego historią włókiennictwa oraz współczesnymi trendami w tej dziedzinie. Projekt skierowany jest przede wszystkim do odwiedzających, indywidualnych grup zorganizowanych, uczniów szkół wszystkich szczebli oraz turystów krajowych i zagranicznych, którzy będą mogli korzystać z poszerzonej oferty kulturalnej. Realizacja projektu przyczyni się bezpośrednio do stworzenia 18 stałych miejsc pracy, związanych z obsługą kompleksu Centralnego Muzeum Włókiennictwa, oraz stworzenia warunków w obsłudze ruchu turystycznego.

Jacek Zieliński,
p.o. Dyrektora Biura
Partnerstwa i Funduszy
Urzędu Miasta Łodzi.

Kompleks zlokalizowany jest w Łodzi przy ulicy Piotrkowskiej 282.

Przygotowanie do wdrażania ZPORR w Wojewódzkim Urzędzie Pracy w Łodzi

24 milionów euro ze środków EFS przeznaczonych zostanie na Działania ZPORR w latach 2004 – 2006, za które odpowiada Wojewódzki Urząd Pracy w Łodzi. To, jak szybko zostanie ona przekazana na realizację projektów zależy m.in. od sprawnych procedur WUP i jego przygotowania do wdrażania ZPORR. Wojewódzki Urząd Pracy rozpoczął przygotowania do pełnienia funkcji beneficjenta końcowego dla działań 2.1, 2.3 i 2.4 ZPORR od zorganizowania odpowiedniej struktury.

Już latem 2003 r. rozpoczęto prace nad dostosowaniem organizacyjnym. W strukturze WUP wytypowane zostały osoby, które będą pełnić funkcje ściśle związane z wdrażaniem ZPORR. Najbardziej zaangażowani w realizowanie Komponentu Regionalnego ZPORR będą pracownicy Wydziału Rozwoju Zasobów Ludzkich.

Referat ds. Informacji i Promocji EFS prowadzi intensywną kampanię informacyjno-promocyjną dotyczącą EFS oraz ZPORR.

W ramach przeprowadzonej kampanii informacyjno-promocyjnej zorganizowano **spotkania** z potencjalnymi projektodawcami. Byli to głównie przedstawiciele jednostek samorządu terytorialnego, powiatowych urzędów pracy, organizacji pozarządowych, placówek oświatowych, organizacji pracodawców, związków zawodowych. Ogółem w okresie od lipca 2003 r. do marca 2004 r. w spotkaniach informacyjnych udział wzięło 751 osób reprezentujących 463 instytucje.

Innym narzędziem, skutecznie wykorzystanym dla celów informacji i promocji EFS, były **ankiety**. W sierpniu 2003 r. opracowana została „Ankieta projektów EFS”. Jej celem było zapoznanie potencjalnych projektodawców z regionu łódzkiego o możliwych do współfinansowania z EFS rodzajach projektów. Do WUP spłynęło ponad 180 ankiet, które zostały ocenione, a z częścią instytucji, które złożyły ankietę odbyły się spotkania konsultacyjno-informacyjne. W grudniu 2003 r. przeprowadzono ankietę wśród gmin i powiatów województwa łódzkiego, której celem było zebranie informacji dotyczących możliwości wykorzystania środków finansowych EFS przez wyżej wymienione podmioty.

Najistotniejsze są **bieżące konsultacje** z projektodawcami zainteresowanymi aplikowaniem o środki z EFS. Na przełomie 2003 i 2004 r. powstała baza potencjalnych projektodawców. Służy ona przekazywaniu, głównie drogą elektroniczną, istotnych informacji dotyczących zmian w programach operacyjnych

oraz informowaniu o bieżących działaniach WUP. W grudniu 2003 r. uruchomiono **Punkt Informacyjny EFS** (na zdjęciu) udzielający informacji potencjalnym projektodawcom o działaniach wdrażanych przez WUP w Łodzi w ramach ZPORR. Działalność Punktu jest promowana na stronie internetowej WUP –

(www.wup.mm.com.pl) oraz podczas spotkań informacyjnych z projektodawcami. Ponadto, w marcu

2004 r. oficjalnie została uruchomiona strona internetowa EFS stanowiąca jedną z sekcji głównej strony internetowej WUP - www.wup.mm.com.pl/efs.



W latach 2004–2006 Wojewódzki Urząd Pracy w Łodzi będzie pełnić funkcję Beneficjenta Końcowego dla następujących działań Zintegrowanego Programu Operacyjnego Rozwoju Regionalnego:

- Działanie 2.1 – Rozwój umiejętności powiązanych z potrzebami regionalnego rynku pracy i możliwości kształcenia ustawicznego w regionie.
- Działanie 2.3 – Reorientacja zawodowa osób odchodzących z rolnictwa
- Działanie 2.3 – Reorientacja zawodowa osób zagrożonych procesami restrukturyzacyjnymi.

Punkt Informacyjny Europejskiego Funduszu Społecznego

Wojewódzki Urząd Pracy
Łódź, ul Wólczańska 49, pok. 22 (bud. A)
tel.: (042) 535-91-82; 632-01-12 w. 146
e-mail: lowuefs@mm.com.pl

**M. Trocki, B. Gruzca, K. Ogonek,
Zarządzanie Projektami,
Polskie Towarzystwo Ekonomiczne, Warszawa 2003.**



Wiedza z zakresu zarządzania projektami jest coraz bardziej potrzebna i pożądana. Problem ten wymaga zastosowania odmiennych zasad, niż kierowanie bieżącą działalnością przedsiębiorstwa czy urzędu. W celu wypełnienia tej istotnej luki powstał podręcznik „Zarządzanie projektami” wydany nakładem Polskiego Towarzystwa Ekonomicznego.

Autorzy, pracownicy Katedry Zarządzania w Gospodarce Szkoły Głównej Handlowej, problematykę związaną z zarządzaniem projektami przedstawili w sposób konkretny i jasny. Szczególna uwaga zwrócona została na instytucjonalne, funkcjonalne oraz personalne problemy zarządzania projektami, a także w szeroki sposób przedstawili sposoby ich rozwiązania.

Profesjonalnie opisane zostało inicjowanie i definiowanie projektów. Bardzo dokładnie przedstawione zostały również konkretne metody i techniki omawianej problematyki w praktyce na przykładzie przedsiębiorstwa produkcyjnego. Bogata bibliografia umieszczona na końcu podręcznika z pewnością może okazać się pomocna przy dalszych poszukiwaniach odpowiedzi na pytania związane z tą problematyką.

Opracował Tomasz Rados



ZPORR

Zintegrowany Program
Operacyjny
Rozwoju Regionalnego

Departament Rozwoju Regionalnego
Urząd Marszałkowski Województwa Dolnośląskiego
ul. Wybrzeże J. Słowackiego 12-14, 50-411 Wrocław
Telefon: (71) 374-93-35
Faks: (71) 374-90-35

Departament Polityki Regionalnej i Gospodarki Przestrzennej
Urząd Marszałkowski Województwa Kujawsko-Pomorskiego
Plac Teatralny 2, 87-100 Toruń
Telefon: (56) 621-84-16
Faks: (56) 621-82-13

Departamentu Rozwoju Regionalnego
Urząd Marszałkowski Województwa Lubelskiego
ul. Spokojna 4, 20-074 Lublin
Telefon: (81) 742-42-15
Faks: (81) 532-57-38

Departament Polityki Regionalnej
Urząd Marszałkowski Województwa Lubuskiego
ul. Podgórna 7, 65-057 Zielona Góra
Telefon: (68) 456-52-89; 456-55-46
Faks: (68) 327-14-29

Departament Polityki Regionalnej
Urząd Marszałkowski Województwa Łódzkiego
ul. Solna 14, 91-423 Łódź
Telefon: (42) 630-90-22
Faks: (42) 632-60-22

Departament Polityki Regionalnej i Funduszy Strukturalnych
Urząd Marszałkowski Województwa Małopolskiego
ul. Kordylewskiego 11, 31-542 Kraków
Telefon: (12) 299-06-29
Faks: (12) 299-07-19

Departament Strategii, Rozwoju Regionalnego i Funduszy Strukturalnych
Urząd Marszałkowski Województwa Mazowieckiego
ul. Brechta 3, 03-472 Warszawa
Telefon: (22) 597-91-11
Faks: (22) 597-93-11

Departament Koordynacji Programów Operacyjnych
Urząd Marszałkowski Województwa Opolskiego
ul. Piastowska 12, 45-082 Opole
Telefon: (77) 452-46-03
Faks: (77) 452-48-21

Departament Funduszy Strukturalnych i Programów Przedakcesyjnych
Urząd Marszałkowski Województwa Podkarpackiego
ul. Grunwaldzka 15, 35-959 Rzeszów
Telefon: (17) 850-17-00
Faks: (17) 850-17-01

Departament Polityki Regionalnej i Funduszy Strukturalnej
Urząd Marszałkowski Województwa Podlaskiego
ul. Legionowa 28, 15-281 Białystok
Telefon: (85) 748-51-45
Faks: (85) 748-51-46

Departament Programów Regionalnych
Urząd Marszałkowski Województwa Pomorskiego
ul. Długi Targ 1/7, 80-828 Gdańsk
Telefon: (58) 320-70-41
Faks: (58) 320-70-42

Wydział Funduszy Europejskich
Urząd Marszałkowski Województwa Śląskiego
ul. Ligonja 46, 40-037 Katowice
Telefon: (32) 207-82-71, 256-32-12
Faks: (32) 255-37-58

Departament Rozwoju Regionalnego i Współpracy z Zagranicą
Urząd Marszałkowski Województwa Świętokrzyskiego
Al. IX Wieków Kielc 3, 25-516 Kielce
Telefon: (41) 342-17-62
Faks: (41) 362-55-99

Departament Polityki Regionalnej
Urząd Marszałkowski Województwa Warmińsko-Mazurskiego
al. J. K. Piłsudskiego 7/9, 10-575 Olsztyn
Telefon: (89) 523-23-25
Faks: (89) 523-25-23

Departament Rozwoju Regionalnego
Urząd Marszałkowski Województwa Wielkopolskiego
Ul. Piekary 17, 61-823 Poznań
Telefon: (61) 647-53-38
Faks: (61) 851-76-51

Departament Polityki Regionalnej
Urząd Marszałkowski Województwa Zachodniopomorskiego
Pl. Hołdu Pruskiego 8, 70-550 Szczecin
Telefon: (91) 489-39-82
Faks: (91) 489-39-86