



ZPORR

Zintegrowany Program
Operacyjny
Rozwoju Regionalnego

BIULETYN

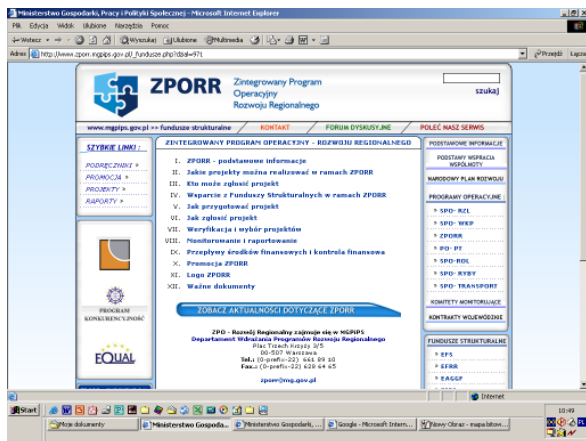
Numer 1 Styczeń–Marzec 2004



AKTUALNOŚCI

Od dnia 5-go stycznia 2004 r. funkcjonuje oficjalna strona internetowa Zintegrowanego Programu Operacyjnego Rozwoju Regionalnego (ZPORR) pod adresem:

www.zporr.gov.pl



Można na niej znaleźć podstawowe informacje o programie, o formach i wysokości wsparcia w ramach poszczególnych działań, pobrać najważniejsze dokumenty oraz wnioski aplikacyjne i instrukcje ich wypełniania. Można także zadać konkretne pytanie oraz znaleźć inne informacje, które są na bieżąco uaktualniane.

Wydział INTERREG w Departamencie Wdrażania Programów Rozwoju Regionalnego MGPIPS pełni funkcję koordynatora przygotowań do wdrażania Inicjatywy Wspólnotowej INTERREG III. Zachęcamy do zapoznania się ze stroną:

www.interreg.gov.pl



Znaleźć na niej można informacje na temat IW INTERREG III i poszczególnych programów, w których Polska, uczestniczy. Celem Inicjatywy Wspólnotowej jest wspieranie współpracy przygranicznej, międzynarodowej i międzyregionalnej zarówno na zewnętrznych, jak i wewnętrznych granicach Unii Europejskich.

Serdecznie zapraszamy do odwiedzenia strony.

W numerze:

Aktualności	2
Słowo wstępne	3
Zintegrowany Program Operacyjny Rozwoju Regionalnego	4-8
Znak ZPORR	9
Najczęściej zadawane pytania	10-11
Podstawy funduszy strukturalnych	12
Internetowy system ewidencji kart projektów	13
ZPORR na Dolnym Śląsku	14
Program Wsparcia Finansowego Małych i Średnich Gmin	15
Pomorze w Unii	16-17
Rewitalizacja w Irlandii	18
Warto przeczytać	19

Biuletyn ZPORR

**Ministerstwo Gospodarki, Pracy i Polityki Społecznej
Departament Wdrażania Programów Rozwoju Regionalnego**

Plac Trzech Krzyży 3/5, 00-507 Warszawa

Tel.: (0-prefix-22) 661 89 10
Fax.: (0-prefix-22) 628 64 65

e-mail: zporr@mg.gov.pl
http:// www.zporr.gov.pl/

Fotografie:
Ministerstwo Spraw Zagranicznych RP (str. 1, 5, 8),
Komisja Europejska (str. 17),
Urząd Marszałkowski Województwa Dolnośląskiego (str. 18)

© Ministerstwo Gospodarki, Pracy i Polityki Społecznej, 2004

Wykorzystanie materiałów pochodzących z niniejszej publikacji jest możliwe za podaniem źródła.



Szanowni Państwo !

Przystępując do Unii Europejskiej Polska uzyskuje możliwość korzystania ze wsparcia funduszy strukturalnych UE, których środki mogą się przyczynić do przyspieszenia rozwoju gospodarczego naszego kraju, zmian struktur gospodarczych, a przede wszystkim podwyższenia standardu życia w naszym kraju. Wykorzystanie tej szansy zależy w dużej mierze od ilości i jakości projektów zgłaszanych do realizacji przez uprawnione podmioty.

Wszystkie projekty zgłaszane do funduszy strukturalnych muszą wynikać z zapisów programów operacyjnych. Jednym z nich jest Zintegrowany Program Operacyjny Rozwoju Regionalnego, dla którego Departament Wdrażania Programów Rozwoju Regionalnego Ministerstwa Gospodarki, Pracy i Polityki Społecznej jest Instytucją Zarządzającą, odpowiadającą za prawidłowość jego realizacji.

Dzisiaj oddajemy do Państwa rąk pierwszy numer *Biuletynu ZPORR*, który chcielibyśmy, aby był rzetelnym źródłem informacji o możliwościach realizowania projektów służących rozwojowi regionalnemu przy wsparciu funduszy strukturalnych oraz o obowiązujących w tym zakresie procedurach.

W pierwszym numerze *Biuletynu ZPORR* znajdziecie Państwo m.in. ogólne informacje nt. Zintegrowanego Programu Operacyjnego Rozwoju Regionalnego, Rozporządzenia nr 1260 z 1999 roku, stanowiącego podstawę funkcjonowania funduszy strukturalnych oraz prezentację doświadczeń dotychczasowych krajów członkowskich. Przedstawiamy również instytucje zajmujące się wdrażaniem ZPORR w regionach, w pierwszym numerze – Województwa Dolnośląskiego.

Naszym zamierzeniem jest, aby *Biuletyn*, obok przekazywania informacji pełnił również funkcję forum wymiany poglądów, doświadczeń i ciekawych pomysłów dotyczących realizacji ZPORR. Mamy nadzieję, że znajdą Państwo w *Biuletynie* odpowiedzi na ewentualne wątpliwości związane z realizacją Zintegrowanego Programu Operacyjnego Rozwoju Regionalnego. Liczymy na Państwa sugestie co do kwestii, które powinny być poruszane na łamach *Biuletynu*.

Życzę miłej lektury!

Dyrektor Departamentu Wdrażania Programów Rozwoju Regionalnego MGPiPS – Instytucji Zarządzającej ZPORR

Zintegrowany Program Operacyjny Rozwoju Regionalnego

Wraz z przystąpieniem Polski do Unii Europejskiej polskie regiony uzyskują wsparcie materialne z funduszy strukturalnych. Zasady wykorzystania środków z Unii Europejskiej na rozwój regionalny określa Zintegrowany Program Operacyjny Rozwoju Regionalnego.

Zintegrowany Program Operacyjny Rozwoju Regionalnego przewiduje możliwość realizacji bardzo szerokiego zakresu zadań, które mogą uzyskać dofinansowanie z Europejskiego Funduszu Rozwoju Regionalnego i Europejskiego Funduszu Społecznego, w wysokości maksymalnie 75% ich wartości, w ramach następujących priorytetów i działań:

PRIORYTET I. ROZBUDOWA I MODERNIZACJA INFRASTRUKTURY SŁUŻĄCEJ WZMACNIANIU KONKURENCYJNOŚCI REGIONÓW

Celem realizacji I Priorytetu ZPORR jest wzrost atrakcyjności wszystkich regionów jako miejsca pracy i życia mieszkańców. Działania podejmowane w ramach Priorytetu I mają na celu rozbudowę i modernizację infrastruktury technicznej i społecznej w miastach oraz poprawę połączeń pomiędzy ośrodkami regionalnymi, co przyczyni się do zwiększenia mobilności zawodowej i przestrzennej mieszkańców, a tym samym do wzrostu dostępu do zatrudnienia i nauki. Do działań realizowanych w ramach priorytetu należą:

1.1. Modernizacja i rozbudowa regionalnego układu transportowego

Rodzaje wsparcia udzielanego w ramach działania obejmują budowę i modernizację dróg o znaczeniu regionalnym łączących ważne centra gospodarcze a także ulic w miastach powyżej 20 tysięcy mieszkańców, w tym budowę i modernizację mostów, wiaduktów, obwodnic, tuneli i innych drogowych obiektów inżynierskich oraz tworzenie wydajnych sieci transportu publicznego w miastach powyżej 50 tysięcy mieszkańców i na obszarach funkcjonalnie z nimi powiązanych.

1.2. Infrastruktura ochrony środowiska

Projekty realizowane w ramach działania będą dotyczyć ochrony wód powierzchniowych, ochrony powietrza, gospo-

darki odpadami, wsparcia zarządzania ochroną środowiska oraz pozyskiwania energii ze źródeł odnawialnych.

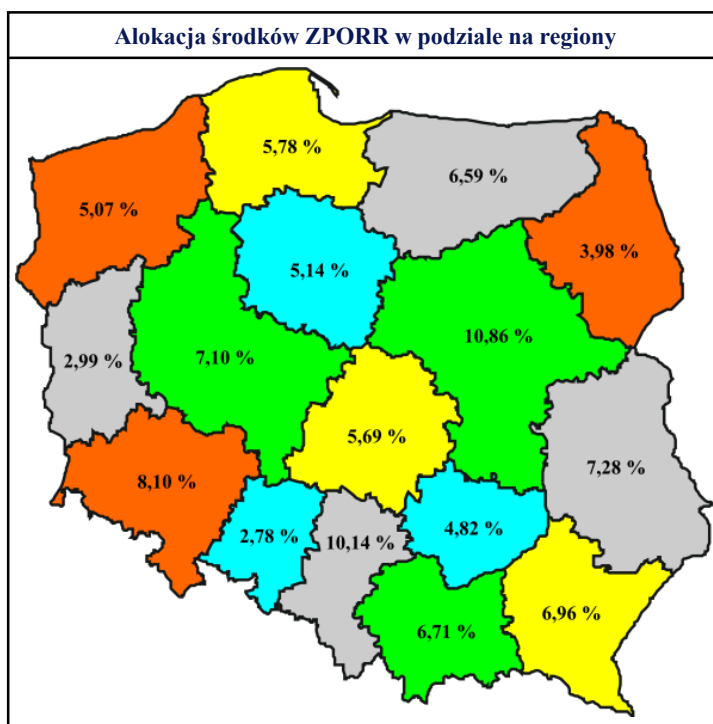
1.3. Regionalna infrastruktura społeczna

Rodzaje wsparcia udzielanego w ramach działania obejmują budowę, rozbudowę i modernizację szkół wyższych prowadzących działalność dydaktyczną, naukową, badawczo-rozwojową (dotyczy to np. pomieszczeń dydaktycznych, bibliotek, laboratoriów, wyposażenia oraz innych obiektów służących prowadzeniu działalności naukowej i badawczej, obiektów sportowych, kampusów) oraz modernizację i wyposażenie ośrodków zdrowia i szpitali.

1.4. Rozwój turystyki i kultury

W ramach działania będą wspierane projekty o znaczeniu regionalnym i krajowym dotyczące:

- budowy, rozbudowy i modernizacji infrastruktury związanej z kulturą i ochroną dziedzictwa kulturowego o znaczącym wpływie gospodarczym i prowadzącej do powstania stałych miejsc pracy,
- rozwoju publicznych obiektów sportowych, wypoczynkowych/rekreacyjnych mających na celu przyciągnięcie turystów w różnych porach roku co doprowadzi do utworzenia dodatkowych miejsc pracy,
- rozwoju systemów informacji turystycznej i kulturalnej na potrzeby turystów zagranicznych i krajowych,
- przygotowania i wdrożenia regionalnych programów promocji turystycznej i kulturalnej, w tym kampanie promocyjne i imprezy towarzyszące w Polsce i zagranicą.



1.5. Infrastruktura społeczeństwa informacyjnego

Wsparcie w ramach działania będzie dotyczyło:

- regionalnych i lokalnych projektów rozbudowy sieci infrastruktury informacyjnej, realizowanych w powiązaniu z przedsięwzięciami o charakterze krajowym i regionalnym (szerokopasmowy dostęp do Internetu w tym podłączenie instytucji publicznych do Internetu),
- zastosowania technik społeczeństwa informacyjnego w pracy instytucji publicznych, np. w placówkach naukowo-badawczych, ochrony zdrowia, edukacji, (z wyłączeniem e-rynku pracy),

- wykorzystania technologii społeczeństwa informacyjnego do działań regionalnej i lokalnej administracji samorządowej,
- modernizacji infrastruktury informatycznej, elektronicznego obiegu dokumentów, archiwizacji dokumentów i rozwoju elektronicznych usług dla ludności, z zachowaniem bezpieczeństwa i prywatności, zapewnienia dostępu do Internetu w miejscach publicznych, np. w bibliotekach, domach i centrach kultury, urzędach pracy (z wyłączeniem szkół i bibliotek pedagogicznych), tzw. publiczne punkty dostępu do Internetu (PIAP) oraz przygotowanie regionalnych e-strategii.

1.6. Rozwój transportu miejskiego w aglomeracjach

Działanie będzie wdrażane w dużych aglomeracjach posiadających aktualne plany rozwoju transportu lub plany zagospodarowania przestrzennego. Projekty będą dotyczyły: rozwoju lub odnowienia infrastruktury i zakupu sprzętu (zwłaszcza taboru). Preferowany będzie rozwój zintegrowanych sieci komunikacyjnych obejmujących integrację transportu szynowego (np. tramwaj, metro) z innymi formami transportu (np. lotniska, komunikacja autobusowa, transport prywatny). Niezależnie od liczby i rodzajów środków komunikacji, kluczowym kryterium wyboru projektów będzie posiadanie aktualnego zintegrowanego planu rozwoju transportu.

PRIORYTET II. WZMOCNIENIE ROZWOJU ZASOBÓW LUDZKICH W REGIONACH

Celem II priorytetu jest stworzenie warunków dla rozwoju zasobów ludzkich na poziomie lokalnym i regionalnym. Wsparcie udostępnione w ramach tego priorytetu ma za zadanie zwiększenie mobilności zasobów ludzkich w regionach, poprzez podnoszenie poziomu wiedzy i kwalifikacji zawodowych mieszkańców.

2.1. Rozwój umiejętności powiązany z potrzebami regionalnych rynków pracy i możliwości kształcenia ustawicznego

Rodzaje wsparcia udzielanego w ramach działania obejmują m. in.: szkolenia osób dorosłych w zakresie podwyższania i dostosowywania ich kwalifikacji zawodowych do potrzeb regionalnego rynku pracy, szkolenia osób dorosłych w zakresie języków obcych oraz wykorzystania technik informacyjnych i komunikacyjnych (ICT), usługi doradcze dla osób dorosłych wspierające kształtowanie ich kariery zawodowej, praktyki zawodowe dla uczniów szkół średnich i zasadniczych zawodowych, odbywające się w przedsiębiorstwach i mające na celu nabycie praktycznych umiejętności i poznanie specyfiki przyszłego zawodu, praktyki zawodowe dla studentów uczelni wyższych, odbywające się w przedsiębiorstwach i mające na celu nabycie praktycznych umiejętności i poznanie specyfiki przyszłego zawodu, itp.

2.2. Wyrównanie szans edukacyjnych przez programy stypendialne

Projekty realizowane w ramach działania przewidują dwa rodzaje programów stypendialnych: stypendia umożliwiające młodzieży z obszarów wiejskich kontynuację kształcenia na poziomie ponadgimnazjalnym poprzez pokrycie kosztów np. zakwaterowania i materiałów szkolnych oraz stypendia dla studentów uczelni wyższych.



2.3. Reorientacja zawodowa osób odchodzących z sektora rolniczego

Wsparcie w ramach działania udzielane będzie na szkolenia i kursy, mające na celu podniesienie umiejętności i kwalifikacji związanych z nowym zawodem, subsydiowanie miejsc pracy, pośrednictwo pracy, informację zawodową, usługi doradcze w zakresie wyboru nowego zawodu i zdobycia nowych kwalifikacji zawodowych, w tym indywidualne plany działań.

2.4. Reorientacja zawodowa osób zagrożonych procesami restrukturyzacyjnymi

W ramach działania będą realizowane projekty takie jak.: szkolenia i kursy, mające na celu podniesienie umiejętności i kwalifikacji zawodowych związanych z nowym zawodem, subsydiowanie zatrudnienia w nowym miejscu pracy, pośrednictwo pracy, informacja zawodowa, usługi doradcze w zakresie wyboru nowego zawodu i zdobycia nowych kwalifikacji zawodowych, w tym indywidualne plany działań.

2.5. Promocja przedsiębiorczości

Projekty realizowane w ramach działania mają na celu zapewnienie kompleksowego wsparcia osobom zamierzającym rozpocząć prowadzenie działalności gospodarczej (również po zarejestrowaniu przez nie działalności) w formie: grupowych i indywidualnych usług doradczych, opieki indywidualnego doradcy, kursów służących rozwijaniu umiejętności zawodowych i przekazywaniu know-how z zakresu prowadzenia działalności gospodarczej, materialnego wsparcia pomostowego po rozpoczęciu działalności, jednorazowego

wsparcia kapitałowego powiązanego bezpośrednio z uruchomieniem przedsiębiorstwa oraz rozpowszechniania dobrych praktyk i metod rozwoju. Projektodawcami w przypadku Działania 2.5 nie będą pojedyncze osoby, ale instytucje zdolne udzielać takiego rodzaju wsparcia potencjalnym przedsiębiorcom i przedsiębiorcom.

2.6. Regionalne strategie innowacyjne i transfer wiedzy

W ramach działania wsparcie obejmuje: tworzenie i dostosowanie Regionalnych Strategii Innowacyjnych, tworzenie sieci transferu innowacji pomiędzy sektorem badawczo-rozwojowym, przedsiębiorstwami i innymi podmiotami na poziomie regionalnym i lokalnym, rozwój systemu komunikowania się i wymiany informacji (w tym zbieranie danych i tworzenie baz danych) jak i informacja dotycząca szkoleń i innych działań edukacyjnych wspierających transfer innowacji, transfer wiedzy z sektora badawczo-rozwojowego do przedsiębiorstw poprzez staże w przedsiębiorstwach absolwentów szkół wyższych czy też pracowników sektora badawczo-rozwojowego, stypendia dla najlepszych absolwentów szkół wyższych kontynuujących naukę na studiach doktoranckich z zakresu nauk ścisłych, technicznych oraz kierunków studiów wykorzystywanych w rozwoju klastrów przemysłowych. Kierunki te określone są w ramach Regionalnej Strategii Innowacyjnej lub strategii rozwoju województwa.

PRIORYTET III. ROZWÓJ LOKALNY

Celem trzeciego priorytetu jest wzmocnienie rozwoju ośrodków o znaczeniu lokalnym. Realizowane projekty mają się przyczynić do polepszenia stanu infrastruktury technicznej i społecznej o znaczeniu lokalnym, rewitalizacji obszarów zdegradowanych oraz tworzenia mikroprzedsiębiorstw.

3.1. Obszary wiejskie

Wsparcie w ramach działania będzie dotyczyło obszarów wiejskich oraz miejscowości do 20 tysięcy mieszkańców w następujących dziedzinach:

- zaopatrzenie w wodę, systemy odprowadzania i oczyszczania ścieków,
- lokalna infrastruktura drogowa (drogi powiatowe i gminne),
- gospodarka odpadami na obszarach małych miast i wsi,
- likwidacja „dzikich” wysypisk, kompleksowe zagospodarowanie terenu dla celów inwestycyjnych,
- pozyskiwanie energii poprzez tworzenie lokalnych systemów odnawialnych źródeł energii,
- lokalna infrastruktura przeciwpowodziowa,
- lokalna infrastruktura turystyczna i kulturalna (w tym ulepszenie i rewitalizacja dziedzictwa kulturowego i przyrodniczego) prowadząca do powstawania trwałych miejsc pracy, systemy informacji turystycznej i kulturalnej. Będzie realizowana w miejscowościach od 5 do 20 tysięcy mieszkańców lub w mniejszych w przypadku, gdy pełnią one funkcję centrum rozwoju lokalnego.

3.2. Obszary podlegające restrukturyzacji

Projekty realizowane w ramach działania będą dotyczyły obszarów podlegających restrukturyzacji zidentyfikowanych na podstawie następujących kryteriów: wysoki poziom bezrobocia, wysoki udział zatrudnionych w przemyśle w stosunku do ogółu zatrudnionych, znaczący spadek zatrudnienia w przemyśle w ostatnich latach. Wsparcie można uzyskać w następujących dziedzinach:

- infrastruktura w zakresie gospodarki wodno-ściekowej,
- lokalna infrastruktura drogowa (drogi powiatowe i gminne),
- gospodarka odpadami,
- pozyskiwanie energii poprzez tworzenie lokalnych systemów odnawialnych źródeł energii,
- zwiększenie efektywności zużycia energii w budynkach publicznych,
- kompleksowe zagospodarowanie terenu dla celów inwestycyjnych,
- inkubatory przedsiębiorczości, infrastruktura turystyczna i kulturalna (w tym ulepszenie i rewitalizacja dziedzictwa kulturowego i przyrodniczego) prowadząca do powstawania trwałych miejsc pracy.

3.3. Zdegradowane obszary miejskie, przemysłowe i powojkowe

Projekty realizowane w ramach działania będą wynikały ze zintegrowanych programów rewitalizacji terenów miejskich/przemysłowych/powojkowych. Odnowa terenów będzie obejmowała:

- prace renowacyjne, rehabilitację zabudowy, poprawę funkcjonalności dróg oraz infrastruktury dla pieszych,
- wzrost estetyki funkcjonalnej przestrzeni publicznej, w tym renowacja obiektów o wartościach architektonicznych i znaczeniu historycznym zlokalizowanych na rewitalizowanym terenie oraz modernizacji,
- rozbudowy lub budowy na obszarach i w obiektach rewitalizowanych podstawowej infrastruktury takiej jak m.in.: infrastruktura w zakresie gospodarki wodno-ściekowej, drogowa,
- kompleksowe uzbrojenie terenów pod nowe przyszłe inwestycje, inkubatory przedsiębiorczości,
- infrastruktura turystyczna i kulturalna (w tym poprawa i rewitalizacja dziedzictwa kulturowego i przyrodniczego) prowadząca do powstawania trwałych miejsc pracy.

3.4. Mikroprzedsiębiorstwa

Wsparcie w ramach działania będą mogły uzyskać mikroprzedsiębiorstwa zatrudniające nie więcej niż 10 pracowników, działające na rynku nie dłużej niż 3 lata. Przedsiębiorstwa zatrudniające więcej niż 10 osób będą wspierane w ramach SPO „Wzrost konkurencyjności przedsiębiorstw”. Wsparcie w ramach Działania 3.4 ZPORR udzielane będzie przedsiębiorstwom już istniejącym.

Natomiast w ramach Działania 2.5 „Promocja przedsiębiorczości” kompleksowe wsparcie będzie dostępne dla osób zamierzających rozpocząć prowadzenie działalności gospodarczej. W ramach Działania 3.4 „Mikroprzedsiębiorstwa” pomoc

będzie udzielana w formie wsparcia finansowego na rozwój mikroprzedsiębiorstw (współfinansowanie usług doradczych oraz inwestycji), zwłaszcza poza sektorami przemysłów tradycyjnych.

3.5. Lokalna infrastruktura społeczna

Realizacja projektów w ramach tego działania ma na celu poprawę jakości infrastruktury społecznej, w tym lokalnej infrastruktury edukacyjnej i ochrony zdrowia, szczególnie w kontekście zmniejszenia dysproporcji w tym zakresie pomiędzy obszarami wiejskimi i miejskimi. Realizowane będą projekty obejmujące: budowę, rozbudowę, modernizację wyposażenia lokalnej infrastruktury edukacyjnej (przedszkola, szkoły i placówki edukacyjne działające w systemie oświaty), biblioteki, obiekty sportowe, laboratoria, poprawę wyposażenia edukacyjnego (z wyjątkiem zakupu komputerów) w przedszkolach, szkołach i placówkach edukacyjnych działających w systemie oświaty, budowę, modernizację i wyposażenie bazy socjalnej dla uczniów (bursy, internaty), modernizację i wyposażenie podstawowej infrastruktury ochrony zdrowia (ośrodki zdrowia), publiczne obiekty sportowe i rekreacyjne.

IV. POMOC TECHNICZNA

W ramach priorytetu pomocy technicznej ZPORR realizowane będą projekty, których celem będzie wsparcie instytucji zaangażowanych we wdrażanie programu w wypełnianiu ich obowiązków związanych z realizacją ZPORR. Możliwa będzie realizacja projektów w ramach 3 działań:

4.1. Wsparcie procesu wdrażania ZPORR – wydatki limitowane

4.2. Wsparcie procesu wdrażania ZPORR – wydatki nielimitowane

4.3. Działania informacyjne i promocyjne

Projekty w ramach pomocy technicznej będą mogły być realizowane przez Instytucje Zarządzającą ZPORR, Urzędy Marszałkowskie, Urzędy Wojewódzkie, Wojewódzkie Urzędy Pracy oraz inne instytucje pełniące rolę beneficjentów końcowych.

Szczegółowe informacje na temat możliwości realizacji projektów oraz kategorii projektodawców w odniesieniu do poszczególnych działań znajdują się w Zintegrowanym Programie Operacyjnym Rozwoju Regionalnego, Uzupełnieniu Zintegrowanego Programu Operacyjnego Rozwoju Regionalnego oraz Podręczniku Wdrażania Zintegrowanego Programu Operacyjnego Rozwoju Regionalnego. Dokumenty te dostępne są na stronie internetowej ZPORR pod adresem www.zporr.gov.pl.

Bliższe informacje oraz formularze wniosków aplikacyjnych można uzyskać także w Urzędach Marszałkowskich. W Urzędach Marszałkowskich można także uzyskać informacje o możliwości wzięcia udziału w szkoleniach i seminariach dotyczących realizacji projektów w ramach Zintegrowanego Programu Operacyjnego Rozwoju Regionalnego.

INSTYTUCJE ZAANGAŻOWANIE WE WDRAŻANIE ZPORR:

Instytucja Zarządzająca – w przypadku ZPORR jest nią **Ministerstwo Gospodarki, Pracy i Polityki Społecznej – Departament Wdrażania Programów Rozwoju Regionalnego**. Instytucja Zarządzająca odpowiedzialna jest za skuteczność i prawidłowość zarządzania oraz wdrażania programu operacyjnego. Do głównych zadań Instytucji Zarządzającej ZPORR należy m.in.: przewodniczenie Komitetowi Monitorującemu ZPORR i prowadzenie jego sekretariatu, wdrażanie systemów zarządzania i kontroli w celu potwierdzenia dostarczenia współfinansowanych produktów i usług oraz faktycznego poniesienia wydatków zawartych we wnioskach o płatność, przedkładanie wniosków o refundację z funduszy strukturalnych do Instytucji Płatniczej, zbieranie danych statystycznych i finansowych niezbędnych dla monitorowania i oceny postępów oraz przebiegu wdrażania, przygotowywanie rocznych i końcowych raportów nt. wdrażania ZPORR, zapewnienie przygotowania i wdrożenia planu działań w zakresie informacji i promocji ZPORR.

Instytucja Pośrednicząca – W każdym z 16 województw działa Instytucja Pośrednicząca. Funkcję Instytucji Pośredniczącej powierzono **Urzędowi Wojewódzkiemu**. Do jego głównych zadań należy: podpisywanie umów o przyznanie dofinansowania z funduszy strukturalnych z beneficjentami końcowymi, przewodniczenie Podkomitetowi Monitorującemu wdrażanie ZPORR w województwie i prowadzenie jego sekretariatu, wprowadzanie danych przekazywanych przez beneficjentów końcowych do Systemu Informatycznego Monitorowania i Kontroli (SIMIK), obsługa płatności z funduszy strukturalnych na rzecz projektodawców.

Urząd Marszałkowski – Do kompetencji Urzędu Marszałkowskiego należy szereg działań związanych z wdrażaniem ZPORR na obszarze województwa, między innymi: przyjmowanie wniosków dot. potencjalnych projektów, które mogą być realizowane w danym województwie ze środków EFRR w ramach ZPORR (z wyłączeniem działania 3.4. Mikroprzedsiębiorstwa), przewodniczenie Regionalnemu Komitetowi Sterującemu wyborem projektów i prowadzenie jego sekretariatu, przekazywanie listy rankingowej kwalifikujących się projektów, zatwierdzonej przez Zarząd Województwa, Instytucji Pośredniczącej, przekazywanie Instytucji Pośredniczącej informacji o wyborze beneficjentów końcowych dla Priorytetu II i Działania 3.4. Mikroprzedsiębiorstwa, informowanie społeczeństwa o współfinansowaniu przez UE projektów realizowanych w ramach programu (m.in. udostępnianie formularzy wniosków), opracowywanie sprawozdania o informowaniu i promocji (załącznik do Raportu rocznego).

Regionalny Komitet Sterujący ds. rozwoju regionu – w przypadku ZPORR istnieje 16 Regionalnych Komitetów Sterujących ds. rozwoju regionu. RKS jest powoływany uchwałą Zarządu Województwa, przewodniczy mu Marszałek Województwa. Głównym zadaniem Komitetu Sterującego jest: rozpatrywanie i rekomendowanie Zarządowi Województwa listy rankingowej projektów kwalifikujących się do wsparcia z EFRR (z wyłączeniem Działania 3.4. Mikroprzedsiębiorstwa).

Panel Ekspertów

Panel Ekspertów stanowi niezależne ogniwo w systemie oceny projektów dla działań współfinansowanych ze środków EFRR w ramach Priorytetów I i III (z wyłączeniem Działania 3.4. „Mikroprzedsiębiorstwa”). Panel jest odpowiedzialny za merytoryczną i techniczną ocenę projektów; przygotowanie listy rankingowej projektów kwalifikujących się do dofinansowania i przedkładanie jej sekretariatowi RKS (w przypadku Działania 1.6. Rozwój transportu publicznego w aglomeracjach, sekretariatowi Krajowego Komitetu Sterującego do działania 1.6.). Panele Ekspertów powoływane są przy Urzędach Marszałkowskich, a dla Działania 1.6. – „Rozwój transportu publicznego w aglomeracjach” przy Instytucji Zarządzającej ZPORR.

Komisja Oceny Projektów

Komisja Oceny Projektów jest panelem ekspertów oceniającym projekty w ramach działań współfinansowanych ze środków EFS w ramach Priorytetu II ZPORR oraz Działania 3.4. Mikroprzedsiębiorstwa. Komisja jest powoływana przez dyrektora instytucji będącej beneficjentem końcowym ww. działań. Komisja Oceny Projektów odpowiada m.in. za: przeprowadzanie merytorycznej i finansowej oceny projektów, przygotowanie listy rankingowej projektów kwalifikujących się do dofinansowania i przedkładanie jej dyrektorowi instytucji będącej beneficjentem końcowym Priorytetu II ZPORR oraz Działania 3.4. Mikroprzedsiębiorstwa w celu podpisania umów z projektodawcami.

Beneficjent końcowy – Instytucja Wdrażająca

Funkcję tę w odniesieniu do działań współfinansowanych z Europejskiego Funduszu Społecznego i działania 3.4. pełni:

- Samorząd Województwa, który może powierzyć realizację zadań innej instytucji w ramach działań:
 - 2.2. Wyrównanie szans edukacyjnych przez programy stypendialne
 - 2.5. Promocja przedsiębiorczości
 - 2.6. Regionalne strategie innowacyjne i transfer wiedzy
 - 3.4. Mikroprzedsiębiorstwa
- Wojewódzki Urząd Pracy dla działań:
 - 2.1. Rozwój umiejętności powiązany z potrzebami regionalnych rynków pracy i możliwości kształcenia ustawicznego
 - 2.3. Reorientacja zawodowa osób odchodzących z sektora rolniczego
 - 2.4. Reorientacja zawodowa osób zagrożonych procesami restrukturyzacyjnymi

Do zadań Instytucji Wdrażającej należy przede wszystkim:

- przyjmowanie wniosków,
- ocena formalna wniosków,
- organizacja wyboru projektów,
- poświadczenie kwalifikowalności wydatków,
- monitoring.

Opracowała: Lidia Idzikowska



Znak ZPORR

Symbol Zintegrowanego Programu Operacyjnego Rozwoju Regionalnego to uproszczony kształt Polski, który powstaje z połączenia czterech pasujących do siebie elementów obrazujących różne regiony kraju. W sposób graficzny przedstawia zintegrowany (złożony) charakter Programu, który obejmuje wspieranie rozwoju infrastruktury, wspieranie przedsiębiorczości oraz rozwoju zasobów ludzkich w taki sposób, aby sprzyjać długofalowemu rozwojowi gospodarczemu kraju, jako spójności ekonomicznej, społecznej i terytorialnej oraz integracji z Unią Europejską.

Symbol (logo) ZPORR należy stosować na wszystkich materiałach związanych z realizacją projektów realizowanych w ramach ZPORR. Wielkość logo powinna być taka sama jak wielkość symbolu Unii Europejskiej, umieszczonego na tych materiałach.

Nie należy stosować innych kolorów niż projektowane, umieszczać znaku na agresywnym tle, stosować innych czcionek niż projektowane, zmieniać proporcji elementów znaku oraz zniekształcać proporcji znaku przez ściąganie i rozciąganie.



ZPORR

Zintegrowany
Program
Operacyjny
Rozwoju
Regionalnego

**Warianty kolorowe
(4 kolory)**

Pantone 2758
Pantone 293
Pantone 2925
Pantone 297



ZPORR

Zintegrowany Program
Operacyjny
Rozwoju Regionalnego

Wariant monochromatyczny (apla)



Wariant czarno-biały



Najczęściej zadawane pytania

Jakie obszary przewidziane są do wsparcia w ramach działania 3.1. „Obszary wiejskie”?

W ramach tego działania wsparciem objęte być mogą inwestycje infrastrukturalne realizowane na terenie wsi i miast do 20 tys. mieszkańców (ze szczególnym uwzględnieniem inwestycji realizowanych na terenie miejscowości funkcjonujących jako lokalne centra rozwoju). W ramach działania do realizacji przewiduje się także inwestycje z zakresu turystyki i kultury na obszarach miejscowości od 5 tys. do 20 tys. mieszkańców. Inwestycje z tego zakresu zlokalizowane na terenie mniejszych miejscowości przewidziane są do realizacji w ramach Sektorowego Programu Operacyjnego „Restrukturyzacja i modernizacja sektora żywnościowego oraz rozwój obszarów wiejskich. W ramach działania 3.1. ZPORR zadania z tego zakresu na terenie miejscowości poniżej 5 tys. mieszkańców mogą być realizowane jedynie, gdy miejscowość pełni rolę ośrodka rozwoju lokalnego.

Ograniczenie zasięgu działania 3.1. ZPORR do miejscowości do 20 tys. mieszkańców nie wyklucza jednak możliwości ubiegania się o wsparcie z Funduszy Strukturalnych w ramach pozostałych działań 3 Priorytetu ZPORR „Rozwój lokalny” przez miasta liczące ponad 20 tys. mieszkańców. Dla pozostałych działań Priorytetu „Rozwój lokalny”, przy spełnieniu określonych dla poszczególnych działań kryteriów, wielkość miejscowości, na terenie której projekt będzie realizowany nie ma znaczenia i nie stanowi czynnika ograniczającego możliwości ubiegania się o wsparcie z Funduszy Strukturalnych w ramach ww. priorytetu.

Kiedy w praktyce rozpocznie się i kiedy zakończy okres kwalifikowania wydatków?

Aby koszty mogły być uznane za kwalifikowalne, muszą być poniesione najwcześniej 1 stycznia 2004 r., ale nie później niż termin obowiązywania umowy podpisanej przez beneficjenta końcowego z Instytucją Pośredniczącą. Wydatki powinny być poniesione najpóźniej do daty pozwalającej na uzyskanie potwierdzenia od Instytucji Płatniczej i dostarczenie przez państwo członkowskie wniosku o płatność do Komisji do 31 grudnia 2008 r.

Warto zwrócić uwagę, iż dopiero w przypadku wybrania projektu koszty poniesione przez beneficjentów końcowych po **1 stycznia 2004 r.**, które uznane zostaną za kwalifikowalne podlegać będą refundacji. Należy jednak podkreślić, że wydatki na projekty wybrane na podstawie przetargów, które odbywają się na zasadach obowiązującej ustawy o zamówieniach publicznych nie będą mogły być refundowane z uwagi na niepełną zgodność tej ustawy z prawem unijnym. Oznacza to, iż o refundacji decy-

dować będzie data dokonania płatności przez zamawiającego wykonawcy (firma, która wygrała przetarg) po terminie **1 stycznia 2004 r. – o ile przetarg odbył się na zasadach „nowej” ustawy o zamówieniach publicznych.**

Czy ograniczenie terytorialne do miast do 20 tys. mieszkańców dotyczy także przewidzianych do realizacji w ramach 3 Priorytetu ZPORR „Rozwój lokalny” inwestycji z zakresu infrastruktury edukacyjnej?

Nie. Ograniczenie terytorialne do miast do 20 tys. mieszkańców w ramach Priorytetu 3 ZPORR „Rozwój lokalny” przewidziane jest jedynie dla działania 3.1. „Obszary wiejskie”.

W ramach działania 3.5. „Lokalna infrastruktura społeczna” nie przewiduje się ograniczenia związanego z wielkością miejscowości, na której projekt jest realizowany. Beneficjent ubiegający się o wsparcie powinien jednak wykazać, że projekt spełnia podstawowy cel działania – wyrównywanie szans w dostępie do edukacji pomiędzy uczniami z terenów miast i wsi.



Czy wszystkie projekty inwestycyjne wymagają przygotowania oceny wpływu na środowisko – raportu oddziaływania na środowisko?

Nie wszystkie inwestycje wymagają przygotowania oceny wpływu na środowisko. Rozporządzenie Rady Ministrów z 24 września 2002 r. (Dz.U. 2002 nr 179, poz. 1490) określa rodzaje przedsięwzięć mogące znacząco oddziaływać na środowisko oraz szczegółowe kryteria związane z kwalifikowaniem przedsięwzięć do sporządzania raportu o oddziaływaniu na środowisko.

Inwestycje dla, których wymagane jest posiadanie oceny wpływu na środowisko zostały wymienione w dziale VI Ustawy z dnia 27 lipca 2001 r. o *wprowadzeniu ustawy – Prawo ochrony środowiska, ustawy o odpadach oraz o zmianie niektórych ustaw* (Dz.U. 2001, Nr 100, poz. 1085).

Wymagania jakim powinny odpowiadać oceny oddziaływania na środowisko określa Rozporządzenie z dnia 14 lipca

1998 r. Ministra Ochrony Środowiska, Zasobów Naturalnych i Leśnictwa w sprawie wymagań, jakim powinny odpowiadać oceny oddziaływania na środowisko inwestycji nie zaliczonych do inwestycji szczególnie szkodliwych dla środowiska i zdrowia ludzi albo mogących pogorszyć stan środowiska, obiektów oraz robót zmieniających stosunki wodne (Dz.U. 98, Nr 93, poz. 590).

Czy praca wolontariuszy może być uznana za koszt kwalifikowalny?

Tak, niepłatna praca wykonywana przez wolontariuszy może być zaliczona jako wkład rzeczowy i do wydatków kwalifikowanych. W takim przypadku wartość pracy jest określana w oparciu o ilość spędzonego czasu oraz standardową stawkę godzinową lub dzienną za wykonywaną pracę.

Czy zakup używanego sprzętu można zaliczyć do wydatków kwalifikowalnych?

Zakup używanego sprzętu jest kwalifikowany do współfinansowania przez Fundusze Strukturalne, z wyjątkiem stosowania bardziej rygorystycznych zasad krajowych, pod warunkiem spełnienia trzech następujących kryteriów:

- sprzedający sprzęt powinien przedstawić deklarację potwierdzającą pochodzenie produktów, oraz potwierdzenie, że w przeciągu ostatnich 7 lat zakup sprzętu nie został dokonany przy wykorzystaniu krajowego lub wspólnotowego grantu;
- Cena sprzętu nie powinna przekraczać jego rynkowej wartości i powinna być niższa aniżeli cena nowego sprzętu; oraz
- Sprzęt powinien posiadać właściwości techniczne niezbędne dla realizacji operacji oraz odpowiadające odpowiednim normom i standardom.

Jakie wydatki związane z rewitalizacją obszarów miast mogą zostać zaliczone do kosztów kwalifikowalnych?

W ramach kompleksowych projektów dotyczących rewitalizacji obszarów miast (poddziałanie 3.3.1.) do wydatków kwalifikowanych mogą zostać zaliczone między innymi następujące koszty:

- Prac przygotowawczych:
 - Przygotowanie dokumentacji technicznej
 - Przygotowanie dokumentacji przetargowej

2. Prac inwestycyjnych:

- Przygotowanie terenu pod budowę,
- Prace ziemne,
- Prace budowlano-montażowe,
- Prace rozbiórkowe,
- Nadzór inżynierski.

Do kosztów niekwalifikowalnych należeć będzie finansowanie obiektów wyłącznie dla celów administracyjnych, w tym siedziby urzędów gminnych, powiatowych i wojewódzkich.



Czy koszt zakupu ziemi jest kwalifikowalny?

Zgodnie z zasadą ogólną koszty zakupu niezabudowanej ziemi kwalifikują się do współfinansowania z Funduszy Strukturalnych, z wyjątkiem stosowania bardziej rygorystycznych zasad krajowych, pod warunkiem spełnienia trzech następujących warunków:

- musi istnieć bezpośredni związek pomiędzy zakupem ziemi i celami współfinansowanej operacji,
- generalnie koszt zakupu ziemi nie może stanowić więcej niż 10% wszystkich kwalifikowanych wydatków na daną operację (inne zasady dotyczą projektów z zakresu ochrony środowiska),
- należy uzyskać certyfikat od niezależnego, uprawnionego rzeczoznawcy lub w pełni autoryzowanego podmiotu publicznego, potwierdzający, że cena zakupu nie przekracza jej rynkowej wartości. W przypadku gdy koszt zakupu przekracza wartość rynkową nie stanowi on kosztu kwalifikowalnego.

W przypadku operacji z zakresu ochrony środowiska, aby uznać wydatki za kwalifikowane, muszą zostać spełnione odrębne warunki wskazane w Zasadzie nr 5 w rozporządzeniu 1145/2003.

Jeżeli mają Państwo dodatkowe pytania prosimy o kontakt:

zporr@mg.gov.pl

Podstawy funduszy strukturalnych

Polityka strukturalna Unii Europejskiej ma na celu wzmocnienie spójności społecznej i gospodarczej poprzez zmniejszanie różnic w poziomie rozwoju pomiędzy poszczególnymi regionami oraz zmniejszanie zacofania najmniej uprzywilejowanych regionów lub wysp, w tym obszarów wiejskich.

Działania polityki strukturalnej są przez Unię Europejską wspierane poprzez zróżnicowane instrumenty finansowe, z których najważniejszymi są fundusze strukturalne. Jednym z najistotniejszych aktów prawnych określających szczegółowe zasady wykorzystywania funduszy strukturalnych w latach 2000–2006 jest *Rozporządzenie Rady 1260 z 1999 roku wprowadzające ogólne przepisy dotyczące funduszy strukturalnych*.

Zgodnie z przepisami *Rozporządzenia* wsparcie działań polityki strukturalnej Unii Europejskiej jest realizowane przy wykorzystaniu następujących funduszy strukturalnych:

- **Europejskiego Funduszu Rozwoju Regionalnego (EFRR)** – wspierającego rozwój i przekształcenia strukturalne regionów opóźnionych w rozwoju a także społeczną i gospodarczą rekonwersję obszarów problemami strukturalnymi.
- **Europejskiego Funduszu Społecznego (EFS)** – który udziela wsparcia przy wdrażaniu Europejskiej Strategii Zatrudnienia.
- **Finansowego Instrumentu Wspierania Rybołówstwa (FIBR)** – wspierającego wspólną politykę rybołówstwa.
- **Europejskiego Funduszu Orientacji i Gwarancji Rolnej (EFOiGR)** – Sekcję Orientacji – który w swych założeniach wspiera wspólną politykę rolną służącą rozwojowi obszarów wiejskich.

Działania realizowane przez fundusze strukturalne Unii Europejskiej są skoncentrowane na osiągnięciu trzech celów (priorytetów) polityki strukturalnej:

- **Celu 1** – promowaniu rozwoju i dostosowań strukturalnych w regionach, w których rozwój jest opóźniony (wskaźnikiem jest tu poziom PKB na jednego mieszkańca, niższy od 75% średniej dla całej Unii Europejskiej), w regionach najbardziej oddalonych oraz najslabiej zaludnionych. Osiągnięciu tego celu mają służyć: EFRR, EFS, Sekcja Orientacji EFOiGR oraz FIBR.
- **Celu 2** – wspieraniu społecznej i gospodarczej konwersji obszarów stojących w obliczu problemów strukturalnych, którego osiągnięciu mają służyć EFRR i EFS.
- **Celu 3** – wspieraniu adaptacji i modernizacji polityk i systemów kształcenia, szkolenia i zatrudnienia na obszarze całej UE (z wyłączeniem obszarów kwalifikujących się do wsparcia w ramach Celu 1). Wsparcie ma zapewnić spójność działań związanych z zasobami ludzkimi w danym państwie. Wsparcie będzie realizowane przy pomocy EFS.

Pomoc w ramach trzech celów polityki strukturalnej przyznawana jest regionom i obszarom kwalifikującym się do

wsparcia. Regiony te są identyfikowane na poziomie całej Wspólnoty w oparciu o jeden wspólny system klasyfikacji regionów. Dany region może kwalifikować się do udzielenia wsparcia tylko w ramach jednego z celów. Polska po przystąpieniu do UE będzie się w całości kwalifikowała do uzyskania wsparcia ze strony funduszy strukturalnych jako obszar Celu 1.

Rozporządzenie 1260/99 określa podstawowe zasady wykorzystania funduszy strukturalnych, do których należą:

- **Zasada dodatkowości** – środki funduszy nie mogą zastępować wydatków strukturalnych państwa członkowskiego,
- **Zasada zgodności** – operacje/projekty finansowane przez fundusze lub otrzymujące wsparcie z innego instrumentu finansowego powinny być zgodne z postanowieniami i instrumentami przyjętymi w ramach Traktatu oraz politykami i działaniami Wspólnoty, w tym z zasadami konkurencji, ochrony i poprawy stanu środowiska, eliminowania nierówności i promowania równego traktowania kobiet i mężczyzn,
- **Zasada programowania** – środki funduszy strukturalnych są wykorzystane na zakresy zadań określone w programach i planach przygotowanych przez dane państwo.

Z zasady programowania wynika, że konkretny projekt może uzyskać dofinansowanie tylko, jeśli dany rodzaj projektu jest przewidziany w programie operacyjnym, np.: Zintegrowanym Programie Operacyjnym Rozwoju Regionalnego.

Rozporządzenie 1260/99 wskazuje też podstawowe wytyczne dotyczące wdrażania tak zwanych dużych projektów, tzn. takich, w których wartość wkładu funduszy przekracza 50 milionów euro.

W *Rozporządzeniu* uregulowane są również podstawowe zasady dotyczące wielkości współfinansowania projektów z funduszy strukturalnych. Zgodnie z art. 29 wielkość ta powinna wynieść:

- Maksimum 75% całkowitych kwalifikujących się kosztów i przynajmniej 50% kwalifikujących się wydatków publicznych w przypadku działań objętych Celem 1. Wkład Wspólnoty może wzrosnąć do 80% w państwie członkowskim objętym Funduszem Spójności oraz do 85% w przypadku najbardziej oddalonych regionów i wysp greckich,
- Maksimum 50% całkowitych kwalifikujących się kosztów i przynajmniej 25% kwalifikujących się wydatków publicznych w przypadku środków działań realizowanych w obszarach objętych Celem 2 lub 3.

Rozporządzenie zawiera też podstawowe wytyczne dotyczące zasad płatności i monitorowania obowiązujących przy realizacji projektów realizowanych przy udziale środków z funduszy strukturalnych.

Zasada de minimis

Zgodnie z zasadą de minimis programy pomocy, udzielane są przedsiębiorstwom przez 3 lata w wysokości do 100 tys. euro o ile nie są stosowane w sektorach uznanych przez Wspólnotę za wrażliwe i nie są przeznaczone na subsydia eksportowe, nie muszą być notyfikowane i podlegać kontroli Komisji Europejskiej. Zasada de minimis nie ma zastosowania do rolnictwa, rybołówstwa, eksportu i akwakultury nie może się kumulować z inną pomocą w ciągu 3 lat. W przypadku nadużycia pomocy przewidziane są procedury zwrotu. Pomoc zgodnie z zasadą de minimis może zostać przyznana każdemu przedsiębiorstwu niezależnie od jego wielkości.

Monitorowanie

Proces systematycznego zbierania i analizowania informacji finansowych i statystycznych dotyczących wdrażania projektów/działań/programu, którego celem jest zapewnienie zgodności realizacji projektów i programu z wcześniej zatwierdzonymi celami programu

Studium wykonalności

Studium przeprowadzone w fazie formułowania projektu, weryfikujące, czy dany projekt ma dobre podstawy do realizacji i czy odpowiada potrzebom przewidywanych beneficjentów; studium powinno stanowić plan projektu; muszą w nim zostać określone i krytycznie przeanalizowane wszystkie szczegóły operacyjne jego wdrażania, a więc uwarunkowania handlowe, techniczne, finansowe, ekonomiczne, instytucjonalne, społeczno-kulturowe oraz związane ze środowiskiem naturalnym; studium wykonalności pozwala na określenie rentowności finansowej i ekonomicznej, a w rezultacie jasne uzasadnienie celu realizacji projektu.

Wniosek o płatność

Wniosek o refundację faktycznie poniesionych wydatków lub wniosek o rozliczenie projektu (transzy udzielonej projektodawcy), wraz z załączonymi kopiami faktur lub dokumentów księgowych o równoważnej wartości dowodowej i wyciągów bankowych potwierdzających dokonanie płatności, poświadczonych za zgodność z oryginałem, przez instytucje składającą wniosek. Celem składania wniosku jest otrzymanie refundacji poniesionych wydatków lub transzy dotacji.

Weryfikacja

Działania podejmowane przez instytucje uczestniczące we wdrażaniu programu operacyjnego w celu sprawdzenia wniosku o refundację, o rozliczenie projektu pod względem formalnym, merytorycznym i finansowym. Kolejne instytucje zaangażowane we wdrażanie Programu dokonują sprawdzenia wydatków ujętych we wniosku pod względem zgodności z umową finansowania, zasadami Programu i Uzupełnieniem Programu, przepisami prawa wspólnotowego i krajowego oraz kryteriami kwalifikowalności kosztów.

Beneficjent Końcowy

Instytucje oraz firmy publiczne i prywatne odpowiedzialne za zlecenie realizacji projektu. W przypadku programów pomocy (stosownie do art. 87 Traktatu i w przypadku pomocy przyznanej przez instytucje wyznaczone przez państwa członkowskie) beneficjentami końcowymi są instytucje, które przyznają pomoc. W przypadku ZPORR Beneficjent Końcowy może pełnić funkcję projektodawcy w Priorytecie I i III (z wyłączeniem Działania 3.4) oraz w Priorytecie II w Działaniach 2.1, 2.3, 2.4, 2.6 w ramach ZPORR.

ZPORR na Dolnym Śląsku



Wydział Funduszy Europejskich i Polityki Regionalnej Urzędu Marszałkowskiego Województwa Dolnośląskiego został powołany przez Zarząd Województwa 1 kwietnia 2003 r. Został on przekształcony z istniejącego wcześniej Wydziału Programów Operacyjnych zajmującego się kontraktem wojewódzkim oraz programami Phare Spójność Społeczno-Gospodarcza (SSG) i Phare Współpraca Przygraniczna (CBC).

Wydział Funduszy Europejskich i Polityki Regionalnej ma za zadanie koordynację prac nad wdrażaniem Funduszy Strukturalnych i Funduszu Spójności na terenie województwa dolnośląskiego. W nowej strukturze Wydziału znajduje się 5 działów:

- 1) Dział Europejskiego Funduszu Rozwoju Regionalnego,
- 2) Dział Europejskiego Funduszu Społecznego oraz Monitoringu, Informacji i Promocji Funduszy Strukturalnych,
- 3) Dział Kontraktu Wojewódzkiego,
- 4) Dział Wdrażania Projektu Programu,
- 5) Dział Administracji i Obsługi Regionalnych Komitetów Sterujących.

Do zadań działów zajmujących się Funduszami Strukturalnymi należy w szczególności:

- udział w przygotowaniu dokumentów programowych – przede wszystkim opiniowanie ZPORR oraz Sektorowych Programów Operacyjnego,

- przyjmowanie propozycji wniosków od projektodawców do współfinansowania w ramach Priorytetu I i III ZPORR,
- prowadzenie bazy danych nt. potencjalnych projektów kwalifikujących się do współfinansowania z FS (baza ISEKP),
- organizacja oceny formalnej i merytorycznej projektów zgłaszanych do współfinansowania w ramach Priorytetu I i III ZPORR,
- udział w zarządzaniu oraz monitoringu operacji regionalnych finansowanych z FS,
- monitorowanie wdrażania poszczególnych projektów w województwie,
- informowanie o możliwościach współfinansowania przez UE projektów realizowanych w ramach Funduszy Strukturalnych (udostępnianie formularzy wniosków, nadzór nad wypełnieniem wymogów UE związanych z informacją i promocją przez podmioty realizujące zadania),
- opracowywanie sprawozdania o informowaniu i promocji (m.in. załącznik do raportu z realizacji komponentu wojewódzkiego ZPORR),
- formułowanie wniosków o finansowanie pomocy technicznej w regionie w ramach Programu Operacyjnego Pomoc Techniczna,
- przygotowywanie prac Regionalnego Komitetu Sterującego ds. rozwoju regionu oraz Panelu Ekspertów,
- realizacja pozostałych zadań wynikających z wdrażania FS zgodnie z obowiązującymi regulacjami formalnoprawnymi.

Wydział Funduszy Europejskich i Polityki Regionalnej Urzędu Marszałkowskiego

Województwa Dolnośląskiego

Wybrzeże Słowackiego 12-14

50-411 Wrocław

fax. (71) 374 90 03

www.umwd.pl/wfe

Dyrektor: **Ireneusz Ratuszniak**

Priorytet I i III:

Sławomir Sobieszek

– kierownik działu

slawomir.sobieszek@umwd.pl

tel. (71) 374 93 60

Priorytet II:

Agata Szklińska

– kierownik działu

agata.szklinska@umwd.pl

tel. (71) 374 90 12



Na zdjęciu od lewej: Marek Furmankiewicz, Jolanta Zabska-Cichoń, Sławomir Sobieszek, Zbigniew Dynak – dyrektor Departamentu Rozwoju Regionalnego, Jacek Rohoziński, Bartłomiej Ostrowski, Jacek Góralski, Aneta Gardyńska, Dariusz Praśniewski, Karina Milan.

Program Wsparcia Finansowego Małych i Średnich Gmin:

Program zainicjowany został w listopadzie 2001 r. podpisaniem listu intencyjnego przez władze **Województwa Dolnośląskiego i Europejskiego Banku Odbudowy i Rozwoju**. Celem porozumienia jest współpraca zmierzająca do stworzenia i wdrożenia koncepcji finansowania inwestycji infrastrukturalnych zlokalizowanych w małych i średnich gminach województwa dolnośląskiego, które dotychczas miały ograniczony dostęp do kredytów i grantów na długoterminowe finansowanie zadań własnych.

Długoterminowym celem programu jest wykorzystanie stworzonego mechanizmu do realizacji zadań inwestycyjnych z interwencją Funduszu Spójności i Funduszy Strukturalnych.

Program jest finansowany ze środków Unii Europejskiej w ramach Funduszu **Phare Tacis** udostępnionych poprzez Europejski Bank Odbudowy i Rozwoju (ok. 1 mln euro na wsparcie techniczne i instytucjonalne).

W sferze koncepcyjnej jest to przedsięwzięcie unikalne w skali europejskiej. Jego celem bieżącym jest zwiększenie możliwości absorpcyjnych funduszy pomocowych przez gminy Dolnego Śląska zaś strategicznym jest instytucjonalne permanentne wspieranie małych i średnich gmin w pozyskiwaniu środków finansowych na realizację planowanych zadań inwestycyjnych.

Projekt „**Program ochrony wód zlewni Oławy i Ślęzy**”, zgłoszony przez Urząd Marszałkowski w imieniu 13 gmin dolnośląskich, o wartości ponad 350 mln. zł do współfinansowania z Funduszu Spójności w latach 2004–2006 został zaakceptowany przez Ministra Środowiska jako gotowy do przekazania Komisji Europejskiej. Oprócz ewidentnych korzyści dla 13 gmin dorzecza Oławy i Ślęzy realizacja projektu przyczyni się do poprawy jakości wody we Wrocławiu, gdyż rzeka Oława jest głównym źródłem zaopatrzenia miasta w wodę pitną.

3.12.2003 r. podpisano porozumienie z sześcioma kolejnymi gminami w sprawie objęcia ich zadań inwestycyjnych Programem Wspierania Finansowego Małych i Średnich Gmin w Obszarze Ochrony Środowiska i Infrastruktury. Wartość tych projektów wynosi ok. 90 mln. zł. Zadania te przewidziane są do współfinansowania z Europejskiego Funduszu Rozwoju Regionalnego w ramach ZPORR (przy wsparciu kredytowym Europejskiego Banku Odbudowy i Rozwoju).

Reasumując: Programem do dnia dzisiejszego zostało objętych 19 gmin Dolnego Śląska o wartości zadań inwestycyjnych z obszaru gospodarki wodno-ściekowej na kwotę ponad 400 mln zł. Prace nad objęciem kolejnych gmin są kontynuowane.

Dolnośląski Wojewódzki Urząd Pracy będzie Beneficjentem Końcowym/Instytucją Wdrażającą w odniesieniu do pomocy pochodzącej z Europejskiego Funduszu Społecznego na rzecz realizacji części działań w ramach priorytetu 1 Sektorowego Programu Operacyjnego Rozwój Zasobów Ludzkich (SPO RZL) oraz priorytetu 2 Zintegrowanego Programu Operacyjnego Rozwoju Regionalnego (ZPORR).

W styczniu 2004 została utworzona nowa jednostka w Dolnośląskim Wojewódzkim Urzędzie Pracy – **Wydział ds. Europejskiego Funduszu Społecznego** wraz z czterema oddziałami:

1. Oddział ZPORR
2. Oddział SPO RZL
3. Oddział ds. Promocji i Informacji SPO RZL i ZPORR
4. Oddział ds. Monitoringu, Kontroli

W **Dolnośląskim Urzędzie Wojewódzkim** wdrażaniem ZPORR zajmuje się **Oddział Europejskich Funduszy Strukturalnych Wydziału Rozwoju Regionalnego**. Oddział, razem z kierownikiem, liczy 16 osób. Jest podzielony na 3 zespoły robocze, a mianowicie:

- **Zespół Realizacji i Kontroli Projektów** (do jego zadań należy m.in. podpisywanie z Beneficjentami Końcowymi umów na finansowanie oraz prowadzenie rejestrów zawartych umów, kontrola poprawności procedur, nadzór nad realizacją operacji finansowych w ramach projektów, przygotowywanie raportów o ewentualnych nieprawidłowościach).
- **Zespół Weryfikacji i Potwierdzania Płatności** (weryfikacja dokumentów finansowych przedłożonych przez Beneficjentów Końcowych, sporządzanie zbiorczego wniosku o refundację zestawień w komponencie wojewódzkim ZPORR, nadzorowanie wykorzystania dotacji, opracowywanie informacji i analiz, przekazywanie kwot refundacji na rachunek Beneficjenta Końcowego).
- **Zespół Monitoringu i Raportowania** (przygotowywanie okresowych raportów monitorowania komponentu wojewódzkiego ZPORR oraz rocznych końcowych raportów z jego wdrażania, a także obsługa sekretariatu Podkomitetu Monitorującego ZPORR).

Wydział ds. Europejskiego Funduszu Społecznego Dolnośląski Wojewódzki Urząd Pracy

ul. Ogrodowa 5B 58-306 Wałbrzych
tel.: (074) 8408 193,
tel./fax: (074) 8407 389
wrwuwa@praca.gov.pl
www.dwup.pl

Adres do korespondencji: Oddział Europejskich Funduszy Strukturalnych Dolnośląski Urząd Wojewódzki

Plac Powstańców Warszawy 1 50-951 Wrocław
tel. (071) 340 60 88, 340 62 36
fax (071) 340 64 77
justyna.bujak@duw.pl
www.uwoj.wroc.pl

Pomorze w Unii

12 miesięcy ZPORR



W styczniu 2003 r. prawie nikt nie słyszał o ISEKP czy ZPORR. Dzisiaj to najczęściej używane słowa, gdy mowa o rozwoju regionalnym.

– Przebyliśmy długą drogę – mówi Jarosław Pawłowski, dyrektor Departamentu Programów Regionalnych Urzędu Marszałkowskiego Województwa Pomorskiego. – W październiku 2002 roku Ministerstwo Gospodarki, Pracy i Polityki Społecznej uruchomiło dla programu regionalnego Internetowy System Ewidencji Kart Projektów. W lutym 2003 roku w bazie ISEKP znajdowało się zaledwie 5 propozycji projektów infrastrukturalnych ubiegających się o dofinansowanie ze Zintegrowanego Programu Operacyjnego Rozwoju Regionalnego. Obawialiśmy się, czy samorządy podejmą wyzwanie. Jednak w maju mieliśmy już 70 propozycji, a na początku grudnia stan wpisów obejmował 330 projektów.

Konferencje subregionalne

Nie byłoby to możliwe, gdyby nie trwająca przez cały 2003 rok intensywna akcja szkoleniowo-informacyjna oraz praca i zaangażowanie samorządów. Urzędnicy Departamentu Programów Regionalnych dwukrotnie objechali Pomorze z cyklem prezentacji poświęconych Zintegrowanemu Programowi Operacyjnemu Rozwoju Regionalnego.

Pierwszą rundę szkoleń w powiatach poprzedziły konferencje subregionalne. Ich celem było przybliżenie samorządom lokalnym – do nich bowiem skierowana jest znaczna część pomocy finansowej Unii Europejskiej – problematyki funduszy strukturalnych. Spotkania te zaowocowały pomysłem stworzenia internetowej Sieci Liderów Lokalnych, która objęła wszystkie powiaty, miasta i gminy na Pomorzu.

Szkolenia w powiatach

4 marca w Lęborku zainaugurowany został cykl szkoleń i warsztatów poświęconych przygotowaniu projektów współfinansowanych w ramach Zintegrowanego Programu Operacyjnego Rozwoju Regionalnego na lata 2004–2006. Podczas spotkań uczestnicy mogli zapoznać się z głównymi założeniami i wymogami programu, a także podstawowym narzędziem w pracy nad projektem, jakim jest tzw. karta ISEKP. W części warsztatowej urzędnicy samorządowi przystąpili do pracy nad propozycjami konkretnych projektów inwestycyjnych z zakresu dziedzin cieszących się największym zainteresowaniem samorządów – infrastruktury drogowej, ochrony środowiska, ochrony dziedzictwa kulturowego, infrastruktury społecznej, infrastruktury wodno-kanalizacyjnej czy gospodarki odpadami. Część projektów wykreowana podczas szkoleń trafiła później do bazy ISEKP jako propozycje mogące ubiegać się o dofinansowanie ze ZPORR.

W okresie od 4 marca do 6 maja 2003 roku Departament Programów Regionalnych przeszkolił 471 urzędników ze 151 jednostek samorządu terytorialnego oraz innych instytucji publicznych. Dużą w tym także zasługą starostw i liderów lokalnych, którzy pomogli w organizacji spotkań.

Seminaria tematyczne

Po zakończeniu pierwszej rundy szkoleń w powiatach, nastąpił cykl seminariów tematycznych skierowanych do poszcze-

gólnych środowisk na Pomorzu, zainteresowanych otrzymaniem dofinansowania ze środków unijnych. Swoje szkolenia branżowe mieli pracownicy muzeów i bibliotek, policjanci, strażacy oraz instytucje naukowo-badawcze i edukacyjne.

Z inicjatywą zorganizowania spotkań informacyjnych wychodziły też organizacje skupiające przedsiębiorców – m.in. Sejmik Gospodarczy Województwa Pomorskiego i Loża Gdańska Business Centre Club, stowarzyszenia – Pomorska Organizacja Turystyczna, czy organizacje pozarządowe – Zrzeszenie Kaszubsko-Pomorskie.

Eksperci zagraniczni

Jednocześnie cały czas rozwijała się współpraca pomiędzy regionem pomorskim i brytyjskimi regionami Strathclyde w Szkocji i Newcastle w północno-wschodniej Anglii. W jej ramach odbyły się wizyty studyjne dla beneficjentów i konsultacje z ekspertami brytyjskimi, dotyczące projektów najbardziej reprezentatywnych dla danego obszaru i kompletnych, jeśli chodzi o najważniejsze punkty karty ISEKP.

Dzięki współpracy z ministerstwem gospodarki, powiaty, gminy, a także samorząd województwa i organizacje pozarządowe mogły zasięgnąć opinii ekspertów francuskich. – Wielka Brytania i Francja od ponad dwudziestu lat z powodzeniem korzystają z funduszy strukturalnych – podkreślali beneficjenci. – Warto korzystać z ich doświadczeń, zwłaszcza, że specyfika programów europejskich i towarzyszące im procedury nie należą do najłatwiejszych.

Prezentacje projektów

Wynikiem trwającej od lutego 2003 roku akcji informacyjnej oraz szkoleń i konsultacji było rosące zainteresowanie starostów, burmistrzów i wójtów możliwościami wykorzystania funduszy strukturalnych. Na zaproszenie samorządów lokalnych, w sierpniu rozpoczęły się w powiatach społeczne prezentacje inwestycji ubiegających się o unijne dofinansowanie, w których uczestniczyli także marszałek województwa Jan Kozłowski i wicemarszałek Marek Biernacki. Pierwsze takie spotkanie zorganizowano w Chojnicach, ostatecznie – kończące drugą rundę szkoleń w powiatach – odbyło się 18 grudnia w Słupsku. W sumie zaprezentowanych i ocenionych zostało 65 projektów.

Spotkania z udziałem społeczności lokalnej, środowisk przedsiębiorców, organizacji pozarządowych były doskonałą okazją do przedstawienia pozostałych funduszy i programów umożliwiających otrzymanie unijnego wsparcia. W tym celu Urząd Marszałkowski zaprosił do współpracy z Departamentem Programów Regionalnych pozostałe instytucje zaangażowane we wdrażanie ZPORR – Wojewódzki Urząd Pracy w Gdańsku i Agencję Rozwoju Pomorza, a także Departament Rozwoju Obszarów Wiejskich i Ochrony Środowiska, który na szczeblu regionu wdraża trzy działania sektorowego programu operacyjnego skierowanego do obszarów wiejskich.

Inną możliwością sprawdzenia szans na realizację projektów były prezentacje pomysłów na forum ministerialnych komisji oceniających projekty. W październiku i grudniu komisje działające przy Ministerstwie Gospodarki, Pracy i Polityki Społecznej oraz Ministerstwie Kultury oceniły 15 projektów z zakresu roz-

woju obszarów wiejskich i ochrony dziedzictwa kulturowego. – Najwięcej trudności – mówi wicedyrektor Jan Szymański, szef Zespołu ds. Wdrażania Programu w Departamencie Programów Regionalnych – tradycyjnie już przysparza podanie tzw. wskaźników, czyli spodziewanych efektów, jakie inwestycja ma przynieść w przyszłości. – Beneficjenci często myślą, co może być produktem, rezultatem, a co oddziaływaniem inwestycji, a tylko w ten sposób można ocenić, jakie ma ona znaczenie dla regionu i czy warta jest realizacji.

Zaglądamy do bazy ISEKP

W Internetowym Systemie Ewidencji Kart Projektów w formie elektronicznych formularzy przypominających docelowy wniosek aplikacyjny, rejestrowane są wszystkie propozycje projektów zgłoszone przez beneficjentów, czyli podmioty mogące według ZPORR starać się o dofinansowanie. Baza umożliwia ministerstwu gospodarki i urzędowi marszałkowskiemu śledzenie, jakiego rodzaju projektów jest najwięcej i jaki jest stan ich zaawansowania.

Na dzień 10 grudnia w bazie województwa pomorskiego znajdowało się 330 tytułów. Dokonanie wpisu nie jest jednak równoznaczne z posiadaniem kompletnego, a więc pełnowartościowego, wniosku. Wiele zarejestrowanych formularzy jest na początku niemal pusta, a jedyną wypełnioną rubryką jest „Tytuł projektu”. Dzięki internetowemu dostępowi do formularzy beneficjenci mogą jednak sukcesywnie uzupełniać wniosek i nanosić poprawki.

Najlepsi z najlepszych

– Ze wspomnianych 330 zarejestrowanych projektów – mówi dyrektor Jarosław Pawłowski – 91 propozycji może zostać zrealizowana w 2004 (ranking „1”) lub 2005 roku (ranking „2”), jeśli oczywiście uzyska akceptację samorządu województwa.

Najwięcej projektów z rankingiem „1” posiadają gminy miejskie wchodzące w skład aglomeracji trójmiejskiej. Zdecydowanym liderem jest Gdańsk, którego aż 6 projektów otrzymało najwyższą notę: rozbudowa oczyszczalni ścieków Gdańsk-Wschód, utworzenie Europejskiego Centrum Spotkań Twierdza Wisłoujście, dwuetapowa budowa drogi dojazdowej do Obwodnicy w Gdańsku, przebudowa ulicy Marynarki Polskiej, rewitalizacja zabytkowego obszaru miejskiego na potrzeby kompleksu edukacyjno-rekreacyjnego „Hewelianum” i rozbudowa infrastruktury społeczeństwa informacyjnego poprzez integrację zasobów mapowych i bazodanowych. Tuż za Gdańskiem, z liczbą 5 projektów, znajduje się Sopot, zaś po dwa projekty z „jedyneką” mają: Gdynia, Malbork i Pruszcz Gdański.

Na 16 powiatów ziemskich województwa pomorskiego ranking „1” lub „2” otrzymały projekty zgłoszone przez 5 powiatów: człuchowski, kwidzyński, malborski, pucki, słupski i sztumski. Najlepiej przygotowany jest powiat człuchowski. Najwyższy ranking otrzymało aż 5 projektów tego samorządu: budowa basenu przy Specjalnym Ośrodku Szkolno-Wychowawczym w Człuchowie, modernizacja dróg powiatowych: Rzeczenica–Przechlewo, Człuchów–Polnica i Barkowo–Debrzno, budowa centrum zarządzania i reagowania kryzysowego oraz stworzenie e-urzędu i promocja wykorzystania internetu w rozwoju społeczno-gospodarczym. Na drugiej pozycji uplasowało się Starostwo Powiatowe w Szumie z liczbą 4 projektów, trzecie miejsce zaś przypadło Starostwu Powiatowemu w Słupsku, które posiada 3 projekty z oceną „1”.

Najaktywniejszą gminą wiejską na Pomorzu jest Pruszcz Gdański – 3 projekty z rankingiem „1”: modernizacja i rozbudowa szkoły w Wiślinie, budowa kanalizacji sanitarnej we wsi Juszkowo i zwiększenie atrakcyjności inwestycyjnej gminy Pruszcz

Gdański poprzez poprawę jakości dróg na jej terenie. Gminy wiejskie: Kobylnica, Koczała i Tzew mają 2 projekty z „jedyneką”, zaś Chojnice, Gniewino, Pszczółki, Szemud, Tuchomie i Ustka – po jednym.

Z 81 gmin wiejskich tylko 15 samorządów przygotowało projekty, które Zespół ds. Wdrażania ocenił na „jedynekę” lub „dwójkę”. Do połowy listopada 39 gmin nie zgłosiło do bazy ISEKP ani jednego pomysłu.

W kategorii gmin miejsko-wiejskich, których w Pomorskiem jest 18, tylko dwie mogą pochwalić się dobrymi projektami – Prabuty i Szum. W przypadku Prabut dwa pomysły otrzymały najwyższą ocenę: rozbudowa i modernizacja zespołu szkół w Trumiejkach oraz centrum turystyki nad jeziorem Dzierżoń.

Wśród innych instytucji ubiegających się o środki w ramach Zintegrowanego Programu Operacyjnego Rozwoju Regionalnego 2004–2006 doskonale radzi sobie Uniwersytet Gdański z łączną liczbą 4 projektów z rankingiem „1” lub „2”. Samorząd Województwa Pomorskiego zarejestrował w bazie 25 pomysłów, z czego 6 uzyskało „jedynekę” bądź „dwójkę”. Z ciekawych pomysłów warto też wymienić wspólny projekt Komendy Miejskiej Policji w Słupsku i Komendy Wojewódzkiej Policji w Gdańsku, które przy wsparciu unijnych dotacji zamierzają zbudować infrastrukturę informatyczną dla komisariatów i posterunków na terenie Słupska i całego powiatu słupskiego.

Czy wystarczy unijnych funduszy

W okresie 2004–2006 Pomorze w ramach ZPORR ma do wykorzystania ok. 140 mln euro na projekty infrastrukturalne. Już dziś jednak wiadomo, że nie na wszystkie pomysły wystarczy unijnych funduszy. Na przykład z zakresu kultury, turystyki i ochrony dziedzictwa kulturowego w połowie grudnia 2003 roku gotowych do realizacji było 18 projektów na łączną kwotę blisko 80 mln zł, co ponad dwukrotnie przewyższa dostępne środki. Podobna sytuacja ma miejsce w przypadku projektów drogowych i związanych z ochroną środowiska oraz rewitalizacją obszarów zdegradowanych. Ponad trzykrotnie przekroczyony jest budżet przeznaczony na lokalną infrastrukturę edukacyjną, czyli remonty szkół, budowy gimnazjów i sal gimnastycznych.

– Oznacza to – wyjaśnia dyrektor Pawłowski – iż Pomorze nie musi obawiać się, że nie wykorzysta swojej szansy, a przysługujące naszemu województwu pieniądze trafią do innych regionów w kraju. Wręcz przeciwnie, liczymy, że uda się także sięgnąć po te niewykorzystane przez innych środki. Jak pokazują statystyki, pomysłów nie brakuje. Z większej liczby projektów łatwiej selekcjonować te, które najlepiej będą służyły społecznościom lokalnym. Z drugiej strony, trzeba mieć świadomość, że nie wszyscy beneficjenci są w stanie zapewnić wkład własny dla wszystkich zgłoszonych inwestycji, można się więc spodziewać, że ostatecznie liczba projektów do realizacji ulegnie zmniejszeniu.

Zintegrowany Program Operacyjny Rozwoju Regionalnego – mający szansę stać się główną siłą napędową polityki regionalnej w Polsce – coraz wyraźniej zaznacza swoją obecność na Pomorzu. Prowadzona przez Urząd Marszałkowski na przestrzeni 2003 roku intensywna akcja szkoleniowa i informacyjna zaowocowała dużą aktywnością projektową samorządów lokalnych, organizacji i stowarzyszeń. Już za rok będzie można się przekonać, czy rzeczywiście ZPORR zdołał na trwałe wpisać się w krajobraz gospodarczy Pomorza, przyczyniając się do rozwoju tego liczącego ponad 2 miliony mieszkańców regionu.

*Anna Kościukiewicz
Departament Programów Regionalnych
Urzędu Marszałkowskiego Województwa Pomorskiego*

Rewitalizacja w Irlandii

Jednym ze zrealizowanych projektów w Irlandii w ramach Inicjatywy Wspólnotowej URBAN I był projekt rewitalizacji aglomeracji dublińskiej. Dotyczył on rewitalizacji dzielnic północnej i południowo-zachodniej części Dublina oraz północnej części miasta Cork. Za główne cele projektu uznano:

- rozwój infrastruktury lokalnej, przede wszystkim obiektów sportowych i rekreacyjnych
- zwiększenie możliwości dostępu do oświaty i różnego rodzaju szkoleń
- wsparcie rozwoju przedsiębiorczości

Projekt realizowano na obszarze obejmującym niemal 200 tysięcy mieszkańców Dublina oraz ponad 50-tysięczną populację Corku. Koszt całkowity projektu wyniósł 21,1 miliona euro, z czego środki Europejskiego Funduszu Rozwoju Regionalnego wyniosły niemal 16 milionów euro.

Jednym z najważniejszych elementów projektu było stworzenie w dzielnicy Ballymun, zabudowanej siecią bloków z lat 60-tych, wielofunkcyjnego centrum, obejmującego salę konferencyjno-teatralną z 240 miejscami siedzącymi, żłobek przeznaczony na 34 dzieci, kawiarnię, studio nagrań, salę taneczną oraz pomieszczenia szkoleniowe. W ramach centrum stworzonych zostało 26 stałych etatów dla mieszkańców dzielnicy, ponadto powstały okresowe miejsca pracy. Centrum stało się również miejscem szkoleń dla osób niepełnosprawnych. Koszt budowy centrum kultury w Ballymun wyniósł 8,5 miliona euro, przy czym refundacja ze środków wspólnotowych wyniosła 5,6 mln.



KONTAKT:

Mr. Paddy Teahon
Office of the Taoiseach
Government Buildings
Upper Merrion Street
Dublin 2 Irlandia

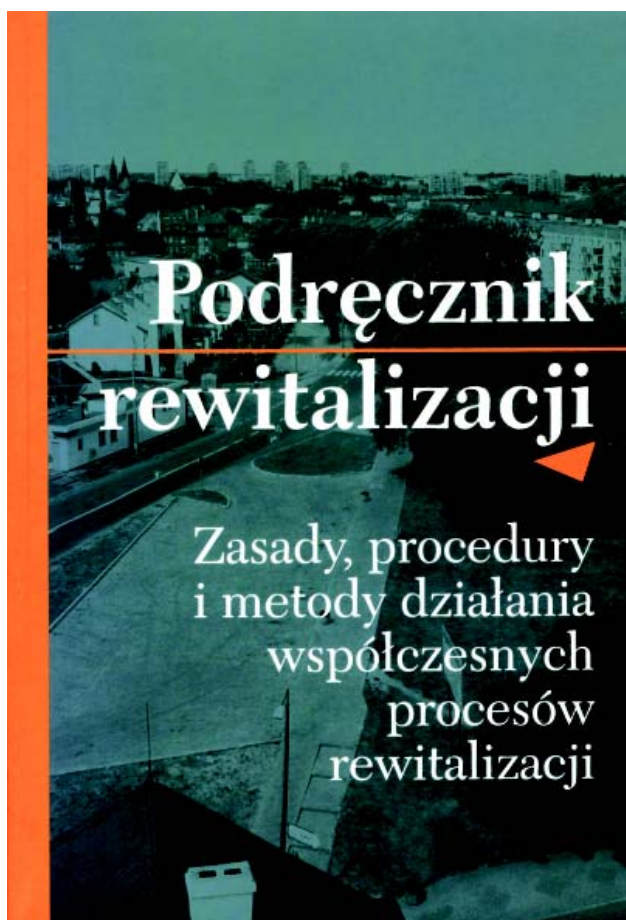
Tel. 0-0 35 31 668 93 33
Fax. 0-0 35 31 662 18 99
<http://taoiseach.gov.ie/>



KOSZT CAŁKOWITY PROJEKTU: 21.100.000 euro
POMOC FINANSOWE UE: 15.800.000 euro

*Opracował Tomasz Rados na podstawie:
Partnership with the Cities. The URBAN Community Initiative,
European Communities 2003.*

Podręcznik rewitalizacji. Zasady, procedury i metody działania współczesnych procesów rewitalizacji,
Urząd Mieszkalnictwa i Rozwoju Miast, Warszawa 2003.



Podręcznik został przygotowany we współpracy Urzędu Mieszkalnictwa i Rozwoju Miast (UMiRM) z Niemieckim Towarzystwem Współpracy Technicznej (GTZ). Przeznaczony jest głównie dla samorządów lokalnych, ale także dla wszystkich zainteresowanych problematyką rewitalizacji. Zaprezentowane zostały w nim najpopularniejsze metody oraz modele rewitalizacji.

Pierwsza część podręcznika zapoznaje czytelnika z dotychczasowymi polskimi doświadczeniami w zakresie rewitalizacji z projektami inwestycyjno-budowlanymi oraz społecznymi i ekonomicznymi. Ponadto opisano udział społeczności lokalnych w procesie rewitalizacji. Przedstawiony został także projekt Ustawy o programach rewitalizacji.

Druga część *Podręcznika rewitalizacji* przedstawia problematykę rewitalizacji w krajach członkowskich Unii Europejskiej. Większość przykładów pochodzi z Republiki Federalnej Niemiec. Szczególnie warte polecenia są fragmenty podręcznika przedstawiające już zrealizowane projekty z zakresu rewitalizacji obszarów miejskich, przemysłowych i powojkowych.

Warto podkreślić fakt, że podręcznik dostępny jest również w wersji elektronicznej (w formacie .pdf) na stronie internetowej Urzędu Mieszkalnictwa i Rozwoju Miast, pod adresem:

<http://www.umirm.gov.pl/Urząd/podrecznik.pdf>

Naszym zdaniem pozycja niniejsza służyć może jako materiał pomocniczy przy przygotowaniu procedury oraz projektu lokalnego planu rewitalizacji obszarów miejskich, przemysłowych lub powojkowych.

Podczas konstruowania takiego dokumentu należy kierować się przede wszystkim specyfiką warunków lokalnych, od których zależeć będzie sukces realizacji całego procesu rewitalizacji.

*Opracowali:
Tomasz Rados
Jarosław Orliński*



ZPORR

Zintegrowany Program
Operacyjny
Rozwoju Regionalnego

Instytucja Zarządzająca ZPORR
Departament Wdrażania Programów Rozwoju Regionalnego
Ministerstwo Gospodarki, Pracy i Polityki Społecznej

Adres kontaktowy: Plac Trzech Krzyży 3/5 00-507 Warszawa

Tel.: (0-prefix-22) 661 89 10

Fax.: (0-prefix-22) 628 64 65

zporr@mg.gov.pl

www.zporr.gov.pl