

Załącznik
do Uchwały nr XXI/252/04
Rady Miejskiej w Polkowicach
z dnia 10 listopada 2004 r.



**PLAN ROZWOJU LOKALNEGO
GMINY POLKOWICE
NA LATA 2004 – 2006
i 2007 - 2013**

Polkowice, listopad 2004

SPIS TREŚCI

WSTĘP	3
I. OBSZAR I CZAS REALIZACJI PLANU ROZWOJU LOKALNEGO	4
II. AKTUALNA SYTUACJA SPOŁECZNO – GOSPODARCZA NA OBSZARZE OBJĘTYM PLANEM	4
2.1. Położenie i relacje zewnętrzne z sąsiednimi ośrodkami	4
2.2. Ład przestrzenny i układ osadniczy gminy Polkowice	4
2.2.1. Zasoby i walory przyrodnicze, stan ochrony przyrody	6
2.2.2. Infrastruktura techniczna komunikacji	7
2.2.3. Gospodarka terenami	7
2.3. Infrastruktura techniczna ochrony środowiska	7
2.3.1. Sieć wodociągowa	7
2.3.2. Kanalizacja i oczyszczalnie ścieków	9
2.3.3. Gospodarka odpadami	10
2.4. Społeczność lokalna	10
2.4.1. Sytuacja demograficzna	10
2.4.1.1. Przyrost naturalny	11
2.4.1.2. Migracja	12
2.4.1.3. Gęstość zaludnienia	13
2.4.1.4. Struktura ludności według płci	14
2.4.1.5. Struktura ludności według wieku	14
2.4.1.6. Wykształcenie mieszkańców gminy Polkowice	17
2.4.2. Lokalny rynek pracy i zjawisko bezrobocia	18
2.4.2.1. Lokalny rynek pracy	18
2.4.2.2. Bezrobocie	21
2.4.3. Warunki i jakość życia mieszkańców, walory i standard miejsca zamieszkania	24
2.4.4. Edukacja	25
2.4.5. Kultura, turystyka i wypoczynek	27
2.4.6. Zagadnienia bezpieczeństwa publicznego	29
2.4.7. Aktywizacja społeczna	31
2.4.8. Grupy społeczne wymagające wsparcia	32
2.5. Gospodarka	34
2.5.1. Główni pracodawcy – struktura i trendy	34
2.5.2. Polityka podatkowa gminy Polkowice w zakresie podatków lokalnych	35
2.5.3. Struktura podstawowych branż na terenie gminy Polkowice	36
2.5.3.1. Jednostki gospodarcze zarejestrowane według sekcji Polskiej Klasyfikacji Działalności	36
2.5.3.2. Jednostki gospodarcze według formy prawnej działalności	37
2.6. Zagadnienia budżetowe	38
III. ZADANIA POLEGAJĄCE NA POPRAWIE SYTUACJI NA OBSZARZE GMINY POLKOWICE	45
3.1. Zadania do realizacji w celu poprawy sytuacji na obszarze gminy Polkowice	45
3.1.1. Sfera gospodarcza	46
3.1.2. Sfera społeczna	46

3.2. Zadania do realizacji w celu poprawy sytuacji na obszarze gminy Polkowice wg hierarchii ważności	47
IV. REALIZACJA ZADAŃ I PROJEKTÓW	51
4.1. Planowane projekty lub zadania do realizacji w okresie 2004-2006	51
4.2. Planowane projekty lub zadania do realizacji w okresie 2007-2013	53
V. POWIĄZANIE PROJEKTÓW Z INNYMI DZIAŁANAMI REALIZOWANYMI A TERENIE GMINY / POWIATU / WOJEWÓDZTWA.	56
VI. OCZEKIWANE WSKAŹNIKI OSIĄGNIĘĆ PLANU ROZWOJU LOKALNEGO	57
VII. PLAN FINANSOWY NA LATA 2004-2006	60
VIII. SYSTEM WDRAŻANIA PLANU ROZWOJU LOKALNEGO	61
IX. SPOSOBY MONITOROWANIA, OCENY I KOMUNIKACJI SPOŁECZNEJ PLANU ROZWOJU LOKALNEGO	62
9.1. System monitorowania Planu Rozwoju Lokalnego	62
9.2. Sposoby oceny (ewaluacji) wyników Planu Rozwoju Lokalnego Gminy Polkowice	63
9.3. Komunikacja społeczna dla Planu Rozwoju Lokalnego Gminy Polkowice	63

WSTĘP

Przedłożony po częściowym zweryfikowaniu społecznych oczekiwań, Plan Rozwoju Lokalnego (jako dokument planistyczny nowego rodzaju, wymagany w Zintegrowanym Programie Operacyjnym Rozwoju Regionalnego¹) jest odpowiedzią na wyzwania związane z dalszym pomyślnym funkcjonowaniem Gminy Polkowice w latach 2004-2006 oraz 2007-2013. Zasadniczą intencją towarzyszącą konstruowaniu Planu było jak najlepsze wykorzystanie, w bliższej i dalszej przyszłości, wszystkich mocnych stron Polkowic oraz szans dostrzeganych w otoczeniu Gminy.

Plan Rozwoju Lokalnego załącza się do wniosku o dofinansowanie projektów ze środków strukturalnych UE w ramach Zintegrowanego Programu Operacyjnego Rozwoju Regionalnego, w Priorytecie III „Rozwój lokalny”, działanie 3.1. „Obszary wiejskie” oraz działanie 3.2. „Obszary podlegające restrukturyzacji”. W działaniach tych do realizacji przewidziane są projekty, które mają wpływ na zwiększenie atrakcyjności gospodarczej i inwestycyjnej obszaru objętego projektem oraz tworzą warunki dla wzrostu zatrudnienia.

W wspomnianych powyżej działaniach 3.1 i 3.2 mogą być przedkładane projekty z następujących obszarów:

- budowa lub modernizacja urządzeń do odprowadzania i oczyszczania ścieków,
 - budowa lub modernizacja urządzeń zaopatrzenia w wodę i poboru wody,
 - wykorzystanie odnawialnych źródeł energii,
 - poprawa jakości powietrza,
 - gospodarka odpadami,
 - przeciwdziałanie powodziom,
 - budowa lub modernizacja dróg gminnych i powiatowych o znaczeniu lokalnym,
 - kompleksowe uzbrojenie terenu pod inwestycje,
 - budowa lub modernizacja lokalnej bazy kulturalnej i turystycznej,
- oraz dodatkowo w działaniu 3.2:
- inkubatory przedsiębiorczości.

Zamieszczone w niniejszym Planie Rozwoju Lokalnego przedsięwzięcia inwestycyjne, ich waga i kolejność realizacji w dłuższym horyzoncie czasowym (do 2013 roku) są więc świadomym wyborem nie tylko między potrzebami a możliwościami. Jest to jednocześnie starannie dobrana koncepcja umożliwiająca Gminie zrównoważony i wciąż intensywny rozwój, zgodny z obowiązującą Strategią. Czynnikiem przesądzającym w znacznej mierze o powodzeniu Planu powinna się stać aprobata lokalnej społeczności, aktywna partycypacja mieszkańców w zachodzących procesach. Stąd też w planistycznym dokumencie – obok obszernej analizy obecnej sytuacji i uwarunkowań Gminy – sporo uwagi poświęcono systemowi wdrażania poszczególnych przedsięwzięć, sposobom monitorowania, oceny i społecznej komunikacji.

¹ *Zintegrowany Program Operacyjny Rozwoju Regionalnego został przyjęty Rozporządzeniem Ministra Gospodarki i Pracy z dnia 1 lipca 2004 r. w sprawie przyjęcia Zintegrowanego Programu Operacyjnego Rozwoju Regionalnego (Dz. U. z 2004 r. Nr 166, poz. 1745). Uzupełnienie Programu zostało przyjęte Rozporządzeniem Ministra Gospodarki i Pracy z dnia 25 sierpnia 2004 r. w sprawie przyjęcia Uzupełnienia Zintegrowanego Programu Operacyjnego Rozwoju Regionalnego (Dz.U. z 2004 r. Nr 200, poz.2051).*

Zintegrowany Program Operacyjny Rozwoju Regionalnego (ZPORR) jest jednym z siedmiu programów operacyjnych, które służą realizacji Narodowego Planu Rozwoju/Podstaw Wsparcia Wspólnoty na lata 2004-2006 (NPR/PWW). ZPORR rozwija cele NPR, określając priorytety i kierunki polityki regionalnej państwa w pierwszym okresie członkostwa Polski w Unii Europejskiej.

I. OBSZAR I CZAS REALIZACJI PLANU ROZWOJU LOKALNEGO

Obszar realizacji planu jest tożsamy z zasięgiem terytorialnym gminy Polkowice.

Zadania w nim ujęte przewidziane są do realizacji w latach 2004 – 2006 i 2007 – 2013. Ramy czasowe realizacji Planu są wyznaczone przez okresy programowania funduszy strukturalnych Unii Europejskiej.

II. AKTUALNA SYTUACJA SPOŁECZNO – GOSPODARCZA NA OBSZARZE OBJĘTYM PLANEM

2.1. Położenie i relacje zewnętrzne z sąsiednimi ośrodkami

Gmina miejsko-wiejska Polkowice położona jest na obszarze powiatu polkowickiego, w północno-zachodniej części Województwa Dolnośląskiego. Od strony wschodniej sąsiaduje ona z gminą Rudna, od południowo-wschodniej z gminą wiejską Lubin, natomiast od południowo-zachodniej z gminą Chocianów. Zachodnim sąsiadem gminy Polkowice jest gmina Radwanice, a od północy graniczą z nią gminy Jerzmanowa oraz Grębocice. W skład gminy, zajmującej obszar o powierzchni 16.732 ha, wchodzi miasto Polkowice oraz 16 sołectw.

Gmina Polkowice posiada stosunkowo obszerne zasoby leśne, obejmujące 41,1 % powierzchni gminy, jednakże największą część powierzchni gminy zajmują tereny rolnicze – 42,7 %. Pozostałą część terenu gminy zajmują tereny zainwestowania w budownictwo mieszkaniowe i przemysłowe.

Tereny przemysłowe obejmują 8% obszaru gminy, a ich formy użytkowania są związane przede wszystkim z wydobywaniem rudy miedzi. Ponadto przemysłową działalność gospodarczą prowadzą na obszarze Polkowickiej Podstrefy Legnickiej Specjalnej Strefy Ekonomicznej firmy w niej zlokalizowane.

Gmina Polkowice posiada atrakcyjne położenie z punktu widzenia komunikacyjnego i urbanistycznego. W promieniu 80 km od miasta znajdują się: autostrada A4, znajdująca się w trakcie rozbudowy autostrada A12, drogi krajowe nr 3 i 34, a także projektowane przebiegi autostrad A2 i A3. Polkowice leżą w niedalekim sąsiedztwie 6 dużych miast: Legnicy, Leszna, Zielonej Góry, Wrocławia, Jeleniej Góry i Wałbrzycha. Na uwagę zasługuje również bliskie sąsiedztwo z liczącymi się w skali regionu ośrodkami miejskimi takimi jak: Głogów, Lubin i Bolesławiec. Stosunkowo niewielka odległość dzieli Polkowice od polsko-niemieckich i polsko-czeskich przejść granicznych, takich jak np.: Lubawka, Jakuszyce, Zgorzelec i Olszyna.

2.2. Ład przestrzenny i układ osadniczy gminy Polkowice

Gmina Polkowice od lat stawia na dbałość o ład przestrzenny, który jest jednym z motorów rozwoju lokalnego. Zadania planistyczne traktowane są w gminie priorytetowo.

Gmina Polkowice w zakresie gospodarki przestrzennej funkcjonuje w oparciu o następujące dokumenty:

- Studium uwarunkowań i kierunków zagospodarowania przestrzennego miasta i gminy, zatwierdzone Uchwałą Rady Miejskiej w Polkowicach Nr XLIV/363/98 z dnia 18 czerwca 1998 r.,

- oraz miejscowe plany dla poszczególnych obrębów ewidencyjnych wchodzących w skład gminy. Są to plany zatwierdzone Uchwałami Rady Miejskiej w Polkowicach Nr XI/83/99 – XI/97/99 z dnia 16 września 1999 r.

W strukturze osadniczej gminy Polkowice można wyodrębnić:

- **zespół centralny** – otoczony kompleksami lasów – leżący w środkowej części gminy po obu stronach drogi krajowej nr 3 – to zainwestowanie miasta i Polkowice Dolne (w tym teren LSSE – podstrefa Polkowice) oraz zakłady firmy KGHM „Polska Miedź” S.A.: ZG „Rudna” (szyb Rudna Główna i Rudna Zachodnia) i ZG „Polkowice – Sierszowice” (szyb Polkowice Zachodnie i Polkowice Główny) wraz z sąsiednim szybem R-VI. Z zespołem centralnym silnie powiązane są funkcjonalnie: wieś Sobin i szyb P-VII oraz miejscowości Trzebcz i Biedzychowa. Wielość powiązań drogowych, kolejowych, a zwłaszcza sieciami infrastruktury technicznej powoduje, że prócz północnych rozłogów Polkowic Dolnych można przyjąć, że obszar centralny gminy jest terenem w dużej mierze zainwestowanym;
- **zespół północny** – to równoleżnikowy ciąg wsi: Sucha Górna, Kaźmierzów, Moskorzyn, Guzice i Żuków. Ze względu na charakter zainwestowania można tu dołączyć również leżącą na południe od Guzic wieś Trzebcz. Zainwestowanie przemysłowe w północnej części gminy to leżące na granicy z gminą Jerzmanowa szyby I i II kopalni „Polkowice – Sierszowice” i szyb R-IX. Wsie leżące w większości w dolinach potoków charakteryzuje zwarta zabudowa. Poza rejonem wsi Kaźmierzów i Moskorzyn, zainwestowanie poszczególnych miejscowości nie ma tendencji do łączenia się;
- Komorniki, Tarnówek i Dąbrowa – wsie leżące nad Żdzerowitą – tworzą **zespół wschodni**; uzupełniają go: szyb R-VII oraz zbiornik osadów poflotacyjnych „Żelazny Most”. Rozłogi wsi są poprzecinane licznymi liniami elektroenergetycznymi i rurociągami łączącymi szyby i zbiornik osadów;
- przy granicy gminy leży **zespół południowo – wschodni**, sąsiadujący z gminami Rudna i Lubin; największą wsią w tym rejonie jest Żelazny Most, sąsiadujący z wsią Pieszkowce i szybem R-VIII. Na granicy gminy leży nieczynny zbiornik osadów poflotacyjnych „Gilów”; pomiędzy Żelaznym Mostem a Pieszkowicami na rozłogach występują liczne zalesienia śródpolne; w północnej – należącej do gminy Polkowice – części zbiornika „Gilów”;
- obręb Jędrzychów to południowo – zachodni kraniec gminy Polkowice; **zespół południowy** tworzą leżące tu miejscowości – Jędrzychów i Nowa Wieś Lubińska; zainwestowanie to ciąg zabudowy wzdłuż drogi Parchów – Lubin.

Sieć osadniczą gminy charakteryzuje duża koncentracja zabudowy w zespole centralnym. Przyjmując jako wskaźnik intensywności zainwestowania - liczbę mieszkańców - dysproporcja pomiędzy środkową częścią gminy a pozostałymi terenami jest znacząca. W bezpośrednim sąsiedztwie miasta leżą dwie stosunkowo duże wsie: Polkowice Dolne i Sucha Górna. Na pozostałym obszarze przeważają małe miejscowości do 200 mieszkańców. Tylko Jędrzychów, Tarnówek, Komorniki i Sobin to większe miejscowości o liczbie mieszkańców w przedziale 300 - 500. Proces koncentrowania się zainwestowania w zespole centralnym wyraźnie postępuje, o czym świadczy saldo migracji znacząco dodatnie dla miasta i zdecydowanie ujemne dla wsi.

Na podstawie Rozporządzenia Rady Ministrów (Dz. U. nr 196, poz. 1767 z dnia 27 lipca 2004 r.) od dnia 1 stycznia 2005 r. wsie Polkowice Dolne i Trzebcz zostaną przyłączone do miasta Polkowice.

Władze gminy Polkowice w zakresie gospodarki przestrzennej preferują rozwój osadnictwa mieszkaniowego i aktywności gospodarczej. Na planie przestrzennym gminy można wyróżnić następujące sfery gospodarcze:

- 1) zakłady górnicze KGHM „Polska Miedź” S.A. oraz powstające na terenach zakładu w ramach jego prywatyzacji spółki prawa handlowego,

- 2) tereny Legnickiej Specjalnej Strefy Ekonomicznej, w większości zainwestowane,
- 3) tereny wyznaczone pod Regionalny Park Przemysłowo – Technologiczny, położone w sąsiedztwie LSSE,
- 4) plan rezerwuje także pod rozwój aktywności gospodarczej tereny wzdłuż drogi krajowej nr 3 w północnej części gminy.

2.2.1. Zasoby i walory przyrodnicze, stan ochrony przyrody

Administratorami większości (ok. 80% łącznej powierzchni) lasów w gminie Polkowice są nadleśnictwa Lubin, Chocianów i Głogów należące do Rejonowej Dyrekcji Lasów Państwowych we Wrocławiu. Podział przyrodniczo – leśny według klasyfikacji Mroczkiewicza plasuje gminę Polkowice w Krainie V – Śląskiej, Dzielnicy I – Równiny Dolnośląskiej, Mezonegionie C – Wzgórz Dalkowskich. Dominują tu siedliska borowe – borów świeżych, mieszanych świeżych i wilgotnych, o bardzo niskiej produktywności oraz lasów mieszanych świeżych i wilgotnych. Mniejszy udział mają siedliska lasów świeżych i wilgotnych oraz olsów, w tym olsów jesionowych.

Całą powierzchnię leśną gminy zalicza się do strefy uszkodzeń związanych z zanieczyszczeniem powietrza, w tym zanieczyszczeniami transgranicznymi. W III strefie uszkodzeń znalazły się lasy na wschód od szybu ZG „Rudna Główna”, pozostałe lasy są w I i II strefie uszkodzeń. Obserwuje się również ujemny wpływ zasolonych wód gruntowych na kondycję drzewostanów w okolicach zbiornika odpadów poflotacyjnych „Gilów”. Drzewostan zamierza się uzupełnić dębem czerwonym, klonem jesionolistnym i srebrzystym, modrzewiem, robiną akacjową oraz sosną czarną i wejmutką.

W trakcie przeprowadzonej w 1996 r. inwentaryzacji aktualnego stanu przyrody na terenie gminy zidentyfikowano ponad 300 stanowisk roślin chronionych należących do 25 gatunków, w tym 14 gatunków roślin chronionych całkowicie (m.in. barwinek pospolity, bluszcz pospolity) na 44 stanowiskach oraz 11 gatunków chronionych częściowo na 277 stanowiskach.

W sezonie lęgowym stwierdzono występowanie 160 gatunków ptaków, w tym 128 gatunków lęgowych i 32 gatunków niełgowych. Stwierdzono występowanie 28 gatunków ssaków, w tym 8 gatunków nietoperzy. Udokumentowano występowanie 13 gatunków płazów i 4 gatunków gadów. Na terenie gminy znajduje się również jeden pomnik przyrody. Jest nim dąb pochodzenia mieszańcowego o obwodzie 519 cm rosnący na skraju drogi leśnej ok. 1,5 km na południe od Żelaznego Mostu. Innym cennym walorem środowiska jest aleja dębowa w Jędrzychowie - Nowym Dworze. Obiekt ten pełni funkcję łącznika pomiędzy kompleksem leśnym Obszaru Chronionego Krajobrazu „Lasy Chocianowskie”, a parkiem dworskim w Jędrzychowie. Jest też elementem większego korytarza ekologicznego wzdłuż zachodnich granic gminy.

Na terenie gminy stwierdzono występowanie ponad dwudziestu ekosystemów leśnych, łąkowych, szuwarowych i torfowiskowych, które wymagają ochrony konserwatorskiej. Zgrupowane są głównie we wschodniej części gminy w rejonie Żukowa i Tarnówka oraz w okolicach wsi Żelazny Most. W środkowej części gminy najcenniejszym obiektem jest Guzicki Potok wraz ze swymi źródłiskami. W zachodniej jej części obszarami przyrodniczo cennymi są: dolina potoku poniżej opuszczonej osady Paulinów, zdewastowane torfowisko śródleśne na północny-wschód od Sobina oraz okolice Jędrzychowa.

2.2.2. Infrastruktura techniczna komunikacji

Obsługę komunikacyjną gminy Polkowice zapewnia system dróg o znaczeniu krajowym nr 3, regionalnym, powiatowym i lokalnym. Przez teren gminy Polkowice przebiega jedna droga krajowa o długości 11,712 km, dwie drogi wojewódzkie o łącznej długości 27,360 km, drogi powiatowe o łącznej długości 52,799 km oraz drogi gminne o łącznej długości 79,990 km.

Przez obszar gminy Polkowice przebiega przemysłowa linia kolejowa oraz tory kolei wąskotorowej na terenach szybów należących do KGHM „Polska Miedź” S.A.

Ponadto w odległości 12 km od Polkowic znajduje się lotnisko w Lubinie, natomiast jedyne w województwie lotnisko o randze krajowej znajduje się w oddalonym od Polkowic o 84 km Wrocławiu (Port Lotniczy Wrocław S.A. na Strachowicach), z którego realizowane są połączenia lotnicze z Warszawą i miastami europejskimi.

2.2.3. Gospodarka terenami

Mając na uwadze zasady szeroko rozumianej ochrony środowiska, działania planistyczne w gminie ustalają konieczność sytuowania nowego zrównowazenia w obrębie już wykształconych ciągów zabudowy.

Plan Przestrzenny ustala, że obszar centralny gminy, tj. miasto i rejon Polkowice Dolne, są terenami, na których sytuuje się nowe zainwestowanie. Pod lokalizację zabudowy usługowej i mieszkalnej przeznaczone są północne rozłogi Polkowic Dolnych. Granicą nowych terenów osadniczych jest linia kolejowa. Na południowych rozłogach Polkowic Dolnych, gdzie funkcjonuje LSSE, usytuowano szeroko rozumiane funkcje produkcyjne.

Zakłada się intensyfikację zagospodarowania miasta Polkowice w jego obecnych granicach administracyjnych.

W rejonie Sobina i Suchej Górnej przewiduje się rozwój zabudowy mieszkaniowej.

Nowe funkcje produkcyjne przewidziano poza terenami osadniczymi miasta i wsi, w sąsiedztwie szybów.

Znaczną zmianą w krajobrazie gminy może docelowo wprowadzić projektowane na najślabszych glebach dolesianie. Największe arealy przewiduje się w obrębach: Kaźmierzowo, Guzice, Tarnówek, Trzebcz, Sobin, Jędrzychów.

2.3. Infrastruktura techniczna ochrony środowiska

2.3.1. Sieć wodociągowa

Na terenie gminy Polkowice sieć wodociągowa liczy w chwili obecnej 101,618 km i jednocześnie korzysta z niej 7.986 gospodarstw domowych. Przedsiębiorstwo Gospodarki Miejskiej Sp. z o.o. w Polkowicach zgodnie z przyjętymi zasadami dotyczącymi segmentacji usług komunalnych w gminie Polkowice jest właścicielem lub użytkuje sieci infrastruktury podziemnej systemów wodociągowo – kanalizacyjnych oraz ciepłowniczych.

Sieć wodociągowa w mieście:

a/ ze stali Ø 25 - Ø150 mm - 24% całości

b/ z żeliwa Ø 80 - Ø 400 mm – 17% całości

c/ z rur PCV Ø 64 - Ø 315 mm – 36% całości

d/ z rur PE HD Ø 90 - Ø 315 mm – 23% całości

Sieć wodociągowa wiejska:

a/ ze stali Ø 25 - Ø100 mm - 19 % całości

b/ z rur PCV Ø 90 - Ø 225 mm – 73% całości

c/ z rur PE HD Ø 25 - Ø 90 mm – 8% całości

Tabela 1. Sieć wodociągowa - stan na 31.12.2002 r.

Wyszczególnienie	Sieć w km	Połączenia prowadzące do budynków mieszkalnych	Zużycie wody z wodociągów w gosp. dom. w dm ³
Województwo	12333,9	255.639	103.781
Powiat polkowicki	442,3	7.307	2068
Gmina Polkowice	112,4	1.931	1050
w tym miasto	37,7	969	786

Źródło: Rocznik Statystyczny Województwa Dolnośląskiego 2002 – tom II^o - WUS we Wrocławiu

Tabela 2. Mieszkania zamieszkane według wyposażenia w instalację w 2002 r.

Wyszczególnienie	Ogółem w tys.	mieszkania z dostępem wodociągu			
		razem w tys.	udział %	w tym z sieci w tys.	udział %
Województwo	948,6	930,8	98,1	872,0	91,9
Miasta	716,2	710,7	99,2	698,8	97,6
Wsie	232,4	220,1	94,7	173,2	74,5
Powiat polkowicki	18,3	18,1	98,9	17,5	95,6
Gmina Polkowice	8,2	8,2	100,0	8,2	100,0
Gmina Chocianów	3,8	3,8	100,0	3,6	94,7
Gmina Gaworzyce	1,0	1,0	100,0	0,9	90,0
Gmina Grębocice	1,4	1,4	100,0	1,3	92,9
Gmina Przemków	2,7	2,6	96,3	2,5	92,6
Gmina Radwanice	1,1	1,1	100,0	1,1	100,0

Źródło: Raport z wyników spisów powszechnych – Województwo Dolnośląskie, 2003

Wskaźnik długości sieci na 100 km² wynosi 78,8 km (dane w dniu 31.12.2002 r.), podczas gdy średnia krajowa to 71,9 km. Długość sieci wodociągowej przypadającej na 1000 mieszkańców wynosi 4,36 km, przy średniej krajowej 5,88 km. Gmina Polkowice posiada dobrze rozwiniętą sieć wodociągową o czym świadczą wyniki Narodowego Spisu Powszechnego przeprowadzonego w 2002 roku. Według tych danych na terenie Gminy Polkowice wskaźnik udziału mieszkań z dostępem do sieci wodociągowej wynosi 100%. Jest to jeden z najwyższych wskaźników wśród gmin wchodzących w skład województwa dolnośląskiego. Średnia dla województwa w tym wypadku kształtuje się na poziomie 91,9%.

2.3.2. Kanalizacja i oczyszczalnie ścieków

W chwili obecnej na terenie gminy Polkowice całkowita długość sieci kanalizacyjnej wynosi 133,038 km i jednocześnie korzysta z niej 8.225 gospodarstw domowych. Sieć miejska budowana od ponad trzydziestu lat to rurociągi o przekroju od \varnothing 100 do \varnothing 800 mm. Została ona wykonana z rur PCV kamionkowych i z rur żelbetowych. Ścieki komunalne z gminy Polkowice trafiają do 5 oczyszczalni ścieków zarządzanych przez Przedsiębiorstwo Gospodarki Miejskiej Sp. z o.o. w Polkowicach. Szczegółowa charakterystyka poszczególnych oczyszczalni ścieków znajduje się w poniższej tabeli.

Tabela 3. Parametry oczyszczalni ścieków w Gminie Polkowice.

Lokalizacja oczyszczalni	Rodzaj oczyszczalni	Projektowana przepustowość Q dśr (m ³ /d)	Średnica kolektora głównego	Obsługiwane miejscowości	Liczba gospodarstw	Długość kanalizacji sanitarnej (km)
Polkowice	mechaniczno-biologiczna	7.200	800	Polkowice	7355	75,304
				Polkowice Dolne, Sobin, Jędrzychów, Biedzychowa	388	
Moskorzyn	mechaniczno-biologiczna	47,6	200	Moskorzyn, Kaźmierzów, Guzice	126	8,580
Sucha Górna	mechaniczno-biologiczna	150	200	Sucha Górna	108	9,181
Pieszkowice	mechaniczno-biologiczna	9	200	Pieszkowice	16	1,597
Komorniki	mechaniczno-biologiczna	272,7	200 110 tłoczny	Komorniki, Tarnówek, Żuków, Trzebcz, Dąbrowa	232	25,031

Źródło: Urząd Gminy Polkowice

Według danych z dnia 31.12.2002 r. rozdzielcza sieć kanalizacji liczyła 127,1 km przy jednoczesnym funkcjonowaniu 1.873 połączeń prowadzących do budynków mieszkalnych.

Wskaźnik długości sieci kanalizacyjnej na 100 km² wynosi 80,1 km (dane z dnia 31.12.2002 r), podczas gdy średnia krajowa to tylko 19,5 km. Długość sieci kanalizacyjnej przypadającej na 1000 mieszkańców wynosi 4,93 km, przy średniej krajowej 1,59 km. Omawiane wskaźniki są również zdecydowanie wyższe od średniej wojewódzkiej.

Tabela 4. Infrastruktura techniczna w przeliczeniu na 100 km² oraz 1000 mieszkańców – stan w dniu 31.12.2002 r.

Wyszczególnienie	Wodociągi - długość czynnej sieci rozdzielczej w km	Kanalizacja - długość czynnej sieci rozdzielczej w km	Wodociągi - długość czynnej sieci rozdzielczej ¹ w km	Kanalizacja - długość czynnej sieci rozdzielczej ¹ w km
	na 1000 mieszkańców		na 100 m ²	
Polska	5,88	1,59	71,9	19,5
Województwo	4,25	1,92	61,8	27,9
Powiat polkowicki	7,22	4,70	56,7	37,0
Gmina Polkowice	4,36	4,93	70,8	80,1

Źródło: Rocznik Statystyczny Województwa Dolnośląskiego 20023 – tom II^o - WUS we Wrocławiu
1 – sieć ogólnospławna i na ścieki gospodarcze

2.3.3. Gospodarka odpadami

Na terenie gminy Polkowice funkcjonuje jedno składowisko odpadów (7,97 ha), które zlokalizowane jest w miejscowości Trzebcz. Istnieje od 1992 r., a jego całkowita pojemność wynosi 586000 m³. Sposób składowania to zagęszczanie kompaktorem. Dno składowiska uszczelnione jest kompozytorem – wykładziną hydroizolacyjną wykonaną z płynów dymnicowych o miąższości 0,3 m. Odcieki z przyzmy składowiska podczyszczane są na miejscu, a następnie kierowane do oczyszczalni ścieków w Komornikach.

W zakresie gospodarki odpadami obszar gminy obsługiwany jest przez dwa podmioty w następującym zakresie:

1. Przedsiębiorstwo Gospodarki Miejskiej Sp. z o.o.:
 - zarządza wysypiskiem odpadów w Trzebczu,
 - opróżnia kosze przydomowe i uliczne, a zebrane odpady transportuje na wysypisko śmieci.
2. Przedsiębiorstwo Higieny Komunalnej „TRANS-FORMERS” Wrocław Sp. z o.o.:
 - opróżnia kosze przydomowe i uliczne, a zebrane odpady transportuje na wysypisko śmieci.

W gminie Polkowice, jak prawie w każdej gminie, istnieje problem tzw. „dzikich wysypisk”. Tego typu nielegalnych miejsc pozbywania się odpadów (szczególnie przez gospodarstwa wiejskie) jest na terenie gminy 6. Oprócz nielegalnych „dzikich” wysypisk istnieją jeszcze tzw. Wiejskie Punkty Gromadzenia Odpadów (WPGO), na których gromadzone są odpady przeznaczone do wywiezienia na składowisko w Trzebczu. Punktów WPGO jest na terenie gminy 8.

2.4. Społeczność lokalna

2.4.1. Sytuacja demograficzna

Dane (stan na dzień 1 sierpnia 2004 r.) dotyczące populacji gminy Polkowice to 26.588 osób, w tym:

- mieszkańcy miasta – 22.288 osób (83,8%),
- mieszkańcy wsi - 4.300 osób (16,2%).

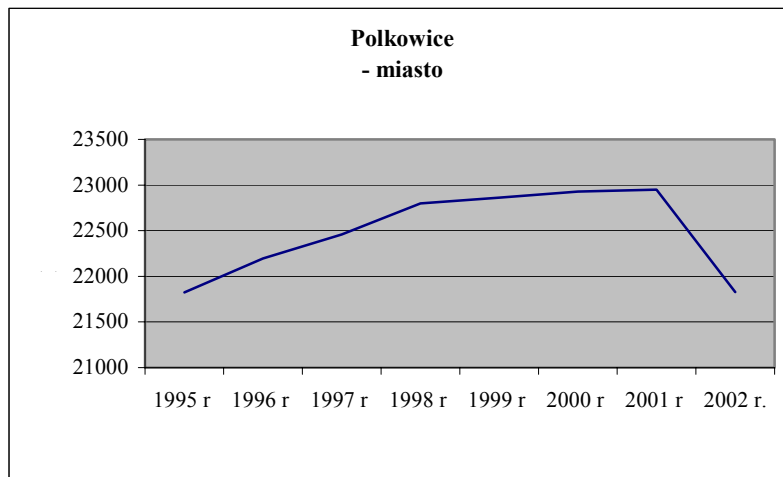
Natomiast na potrzeby Planu bazuje się na oficjalnych danych - zgodnie z Narodowym Spisem Powszechnym z 2002 r. Populacja gminy Polkowice wynosiła 25.776 osób. W zdecydowanej większości stanowili ją mieszkańcy miasta Polkowice - 21.826 osób (84,7%). Tereny wiejskie gminy zamieszkiwało 3.950 osób (15,3%).

Wielkość populacji gminy w okresie od 1995 r. uległa zwiększeniu o zaledwie 196 osób, co dotyczyło właściwie obszarów wiejskich. Liczba mieszkańców gminy wzrosła o 5,2%. Jako przyczynę tego zjawiska można wskazać migrację mieszkańców miasta, systematycznie poprawiających swoją sytuację materialną, na obszary wiejskie. Na przestrzeni okresu od 1995 r., wedle danych WUS Wrocław na obszarze gminy populacja zwiększała się początkowo o około 300 osób rocznie (najwyższy wzrost w 1998 r. – 393 osób). Został on wyraźnie zatrzymany w roku 1999 (zaledwie 36 osób), by następnie utrzymywać się na nieznacznym poziomie w przedziale od 140 do 70 osób.

Od 1 stycznia 2004 r. populacja gminy Polkowice zwiększyła się o mieszkańców sołectwa Nowa Wieś Lubińska (dotychczas gmina Chocianów), zamieszkiwanego przez 292 osób. Oznacza to wzrost populacji gminy o około 1,2%. Prezentowane dane statystyczne z przyczyn niezależnych (WUS Wrocław dane za 2003

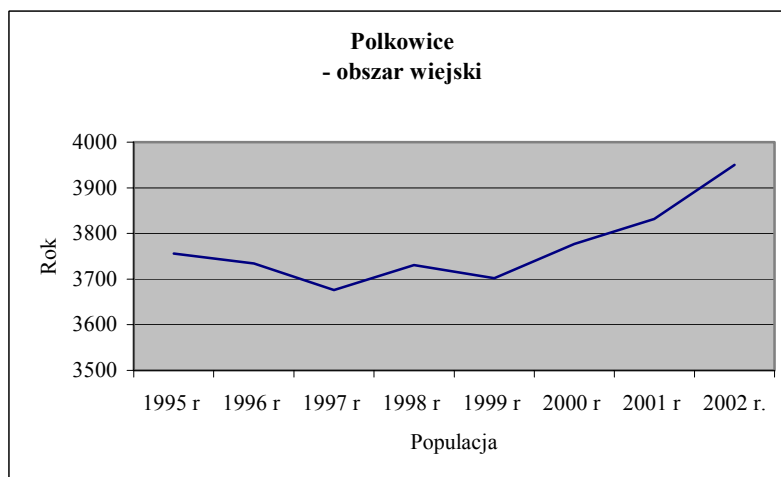
r. udostępniła dopiero pod koniec drugiej połowy 2004 r.) nie ujmują tej zmiany. Jednakże jej skala jest na tyle mała, iż nie będzie miała ona wpływu na całościowy obraz gminy Polkowice.

Wykres 1. Populacja miasta Polkowice w latach 1995 – 2002.



Populacja wiejskiej części gminy systematycznie zwiększa się. W 2002 r. osiągnęła ona poziom 3.950 osób (5,2% więcej niż w 1998 r.). W związku z przyłączeniem się do gminy sołectwa Nowa Wieś Lubińska, obecnie populacja wiejskiej części gminy kształtuje się na poziomie przekraczającym 4,3 tys. osób. Biorąc pod uwagę obserwowaną tendencję, wydaje się, iż obserwowane zjawisko demograficzne będzie się pogłębiać.

Wykres 2 – Populacja obszarów wiejskich gminy Polkowice w latach 1995 - 2002

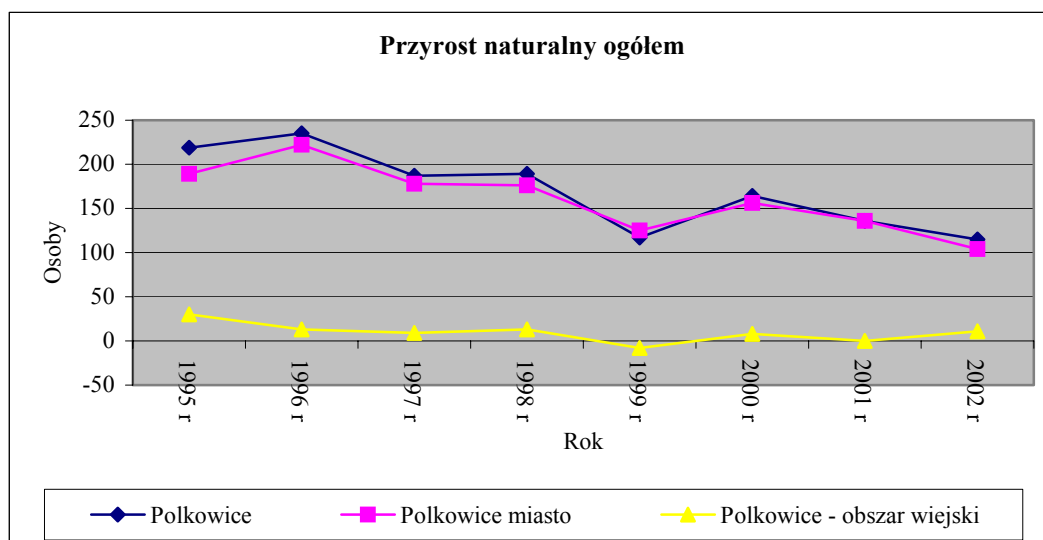


2.4.1.1. Przyrost naturalny

Gminę Polkowice wyróżnia w skali całego województwa wysoki przyrost naturalny. Jego poziom 4,5 ‰ na 1000 mieszkańców lokuje ją na 3 miejscu w regionie dolnośląskim.

Poziom przyrostu naturalnego jest jeszcze wyższy na obszarze miejskim i wynosi 4,8 ‰ na 1000 mieszkańców.

Wykres 3 – Przyrost naturalny na terenie gminy Polkowice w latach 1995 - 2002



Poziom przyrostu naturalnego w Polkowicach całkowicie zapewnia, pomimo stopniowego wyhamowywania, odtworzenie grupy w wieku produkcyjnym w gminie.

2.4.1.2. Migracja

Gminę Polkowice charakteryzuje ujemny poziom salda migracji, sięgający – 3,4 na 1000 osób. Oznacza to przewagę odpływu mieszkańców nad napływem nowych. W poszczególnych wartościach przedstawianych w tabeli nr 5 szczególną uwagę należy zwrócić na znaczący napływ osób z terenów innych miast do Polkowic (209 osób). Oznacza to osiedlanie się na terenie gminy osób, jak można przypuszczać, lepiej wykształconych decydujących się na podjęcie pracy najprawdopodobniej w powstających w Specjalnej Strefie Ekonomicznej firmach. Jako znacznie niższy należy ocenić napływ ludności z obszarów wiejskich (128 osób).

Tabela 5. Procesy migracji w gminie Polkowice oraz pozostałych gminach powiatu polkowickiego (stan na 31.12.2002 r.).

Wyszczególnienie	Napływ			Odpływ			Saldo migracji	
	Razem	Z miast	Ze wsi	Razem	Do miast	Na wieś	Ogółem	Na 1000 osób
Województwo	30567	19735	10243	32669	17640	13022	-2102	-0,7
Powiat	760	479	274	924	557	350	-164	-2,7
Gminy miejsko-wiejskie								
Polkowice	340	209	128	427	260	156	-87	-3,4
w tym miasto	245	127	115	354	208	138	-109	-5,0
Chocianów	121	87	33	177	100	77	-56	-4,3

w tym miasto	71	51	20	126	70	56	-55	-6,6
Przemków	87	51	34	135	87	47	-48	
w tym miasto	53	26	27	85	46	38	-32	-4,8
Gminy wiejskie								
Gaworzyce	62	37	24	68	45	23	-6	-1,6
Grębocice	62	45	17	50	24	26	12	2,3
Radwanice	88	50	38	67	41	21	21	4,9

Źródło: Rocznik Statystyczny Województwa Dolnośląskiego 2003- WUS we Wrocławiu

2.4.1.3. Gęstość zaludnienia

Gęstość zaludnienia² w gminie Polkowice znacznie przewyższa wskaźnik wojewódzki i wynosi 162,4 osoby na 1 km². Wskaźnik ten w wypadku miasta kształtuje się na poziomie znacznie wyższym niż w większości miast na prawach powiatu w województwie dolnośląskim. W znacznej mierze wynika on z uporządkowania architektonicznego, jakie dzięki prowadzonym systematycznie pracom przez samorząd udało się w gminie uzyskać. We wszystkich pozostałych gminach powiatu polkowickiego kształtuje się on na znacznie niższym poziomie, co w efekcie sprawia, iż wskaźnik powiatowy utrzymuje się na poziomie niewiele wyższym niż połowa wojewódzkiego. Za szczególnie słabo zaludnione obszary należy uznać tradycyjnie gminy wiejskie.

Tabela 6. Gęstość zaludnienia w gminie Polkowice oraz pozostałych gminach powiatu polkowickiego (stan na 31.12.2002 r.).

Wyszczególnienie	Ludność na 1 km ²	Powierzchnia	
		w km ²	W % powierzchni województwa
Województwo	145,6	19948	100,0
Powiat	78,6	780	3,9
Gminy miejsko-wiejskie			
Polkowice	162,4	159	0,8
w tym miasto	2483,1	9	0
Chocianów	56,9	230	1,2
w tym miasto	1136,3	7	0,0
Przemków	83,1	108	0,5
w tym miasto	1179,0	6	0,0
Gminy wiejskie			
Gaworzyce	49,6	77	0,4
Grębocice	43,4	122	0,6
Radwanice	51,2	84	0,4

Źródło: Rocznik Statystyczny Województwa Dolnośląskiego 2003
- WUS we Wrocławiu.

² Prezentowane dane nie uwzględniają obszaru przyłączonego do gminy Polkowice sołectwa Nowej Wsi Lubińskiej.

2.4.1.4. Struktura ludności według płci

Liczba kobiet na 100 mężczyzn wynosi w gminie Polkowice 103,3 (w mieście 103,8), natomiast w powiecie polkowickim - 102,0. Dane te są bardziej zrównoważone w gminie i w powiecie w odniesieniu do wskaźnika wojewódzkiego, w którym widoczna jest zdecydowana dominacja liczby kobiet nad mężczyznami. Przyczyny większej liczebności kobiet w populacji gminy, oprócz dłuższej średniej życia kobiet, należy upatrywać przede wszystkim w ich większej mobilności zawodowej, a tym samym podejmowaniu decyzji o migracji zarobkowej do Polkowic (miasta). Znajduje to odzwierciedlenie w poziomie przyrostu naturalnego.

Tabela 7. Liczba kobiet na 100 mężczyzn w gminie Polkowice oraz pozostałych gminach powiatu polkowickiego (stan na 31.12.2002 r.).

Wyszczególnienie	Kobiety	
	Ogółem	Na 100 mężczyzn
Województwo	1508732	108,1
Powiat	30937	102,0
Gminy miejsko-wiejskie		
Polkowice	13096	103,3
w tym miasto	11115	103,8
Chocianów	6564	100,3
w tym miasto	4195	102,0
Przemków	4563	103,4
w tym miasto	3423	104,9
Gminy wiejskie		
Gaworzyce	1947	104,1
Grębocice	2649	100,3
Radwanice	2118	97,0

Źródło: Rocznik Statystyczny Województwa Dolnośląskiego 2003- WUS we Wrocławiu.

2.4.1.5. Struktura ludności według wieku

Gminę Polkowice wyróżnia w całym województwie oraz pośród gmin wchodzących w skład powiatu polkowickiego struktura wiekowa. Upraszczając można ją opisać jako składającą się z bardzo wysokiego odsetka osób w wieku produkcyjnym (65,7%) oraz bardzo niskiego w okresie poprodukcyjnym (8,4%). Szczególnie widoczne jest to w wypadku miasta, gdzie oba wskaźniki są jeszcze wyższe.

Od 1995 r. do 2002 r. w sposób znaczący zwiększyła się szczególnie grupa w wieku poprodukcyjnym, niemniej ciągle tworzy ją zaledwie 8,4% (na początku omawianego okresu 5,9%). Jest to wskaźnik niezwykle niski. Jego przyczyny dopatrywać się można w stopniowym napływie ludności do Polkowic w związku z rozpoczęciem wydobywania miedzi. W 1960 r. w Polkowicach mieszkało 1.506 osób, w 1970 r. (miedź zaczęto wydobywać od 1968 r.) populacja wzrosła do 7.659 osób by w 1980 r. osiągnąć 17.971 osób.

W perspektywie najbliższych lat, w związku z osiągnięciem wieku emerytalnego przez osoby z powojennego wyżu demograficznego, zatrudnione głównie w górnictwie, zwiększy się liczba osób w wieku poprodukcyjnym.

Tabela 8. Ludność wg wieku w gminie Polkowice oraz pozostałych gminach powiatu polkowickiego (stan na 31.12.2002 r.).

Wyszczególnienie	Przedprodukcyjnym		Produkcyjnym		Poprodukcyjnym	
	w osobach	w %	w osobach	w %	w osobach	w %
Województwo	609739	21,0	1851509	63,7	443446	15,3
Powiat	25470	26,0	62502	63,7	10114	10,3
Gminy miejsko-wiejskie						
Polkowice	6669	25,9	16947	65,7	2160	8,4
w tym miasto	5616	25,7	14606	66,9	1604	7,3
Chocianów	3437	26,2	8035	61,3	1634	12,5
w tym miasto	2152	25,9	5285	63,6	869	10,5
Przemków	2344	26,1	5400	60,2	1233	13,7
w tym miasto	1769	26,5	4102	61,4	814	12,2
Gminy wiejskie						
Gawrzyce	1012	26,5	2269	59,4	537	14,1
Grębocice	1370	25,9	3164	59,8	757	14,3
Radwanice	1101	25,6	2694	62,6	506	11,8

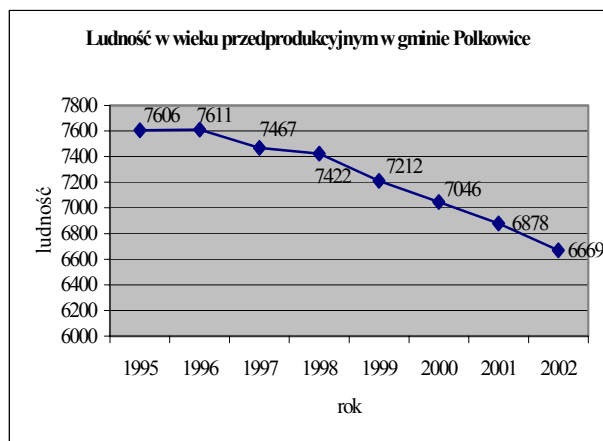
Źródło: Rocznik Statystyczny Województwa Dolnośląskiego 2003 - WUS we Wrocławiu, obliczenia własne.

Również wielkość grupy w wieku produkcyjnym wynika wprost z rozwoju miasta. W większości jego mieszkańcy są Polkowiczanie w pierwszym pokoleniu. Dane Narodowego Spisu Powszechnego z 2002 r. wskazują, iż grupa osób w wieku produkcyjnym to blisko 17 tys. osób (65,7% populacji). Udział tej grupy jest o 3,2% wyższy niż w wypadku wskaźnika wojewódzkiego. W najbliższej przyszłości będzie on stopniowo malał, jednakże jego spadek będzie miał przebieg dyskretny, wynikający z bardzo wysokiego przyrostu naturalnego utrzymującego się od lat, w pełni gwarantującego odbudowę grupy w tym wieku.

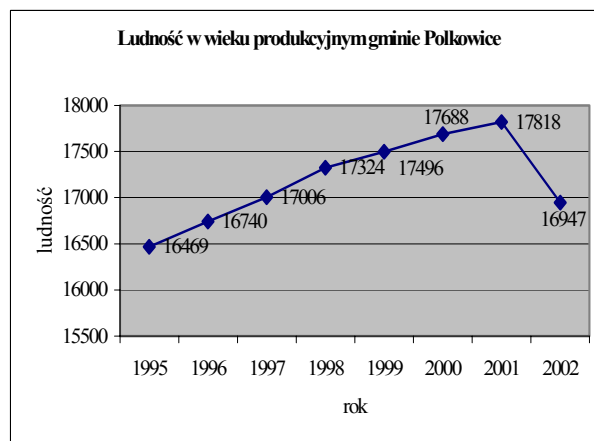
Obserwowany spadek wielkości populacji osób w wieku przedprodukcyjnym (wykres 4) wynika przede wszystkim z przechodzenia w okres produkcyjny wyżu demograficznego przełomu lat 70 i 80.

W odniesieniu do danych wojewódzkich gminę ciągle określić można jako młodą, z dużą grupą osób w wieku przedprodukcyjnym (w 2002 r. - 6.669 osób, 25,9%).

Wykres nr 4



Wykres nr 5



Poziom obciążenia demograficznego ilustrowany tabelą 9 w pełni wskazuje na jeden z czynników determinujących sukces gminy w zakresie rozwoju gospodarczego. Bardzo niski udział grupy w okresie nieprodukcyjnym (przedprodukcyjnym oraz poprodukcyjnym) w sposób znaczący odciąża władze samorządowe w zakresie wydatków na opiekę medyczną, społeczną, jak również szkolnictwo. Przede wszystkim świadczy jednak o posiadaniu przez gminę podstawowego czynnika stanowiącego o rozwoju – znaczącej grupy osób w wieku produkcyjnym.

W pozostałych gminach powiatu polkowickiego liczba osób w wieku nieprodukcyjnym przypadająca na 100 osób wieku produkcyjnym jest znacznie wyższa od wartości wojewódzkich. Wynika to z następujących zjawisk. Pierwszym z nich jest starzenie się lokalnej populacji, co widoczne jest przede wszystkim na obszarach wiejskich. Drugim jest znaczący udział osób młodych w okresie nieprodukcyjnym, charakterystyczny głównie dla miast. Wpływ prezentowanych zjawisk na strukturę wiekową ludności zaobserwować można zwłaszcza przy analizie wskaźnika powiatowego (59,1 osób w wieku nieprodukcyjnym na 100 osób w wieku produkcyjnym), który jest wyższy niż w przypadku wojewódzkiego (56,9).

Tabela 9. Ludność w wieku nieprodukcyjnym na 100 osób w wieku produkcyjnym w gminie Polkowice oraz pozostałych gminach powiatu polkowickiego (stan na 31.12.2002 r.).

Wyszczególnienie	Ludność w wieku nieprodukcyjnym na 100 osób w wieku produkcyjnym
Województwo	56,9
Powiat	59,1
Gminy miejsko-wiejskie	
Polkowice	52,1
w tym miasto	49,4
Chocianów	63,1
w tym miasto	57,2
Przemków	66,2
w tym miasto	63,0
Gminy wiejskie	
Gaworzyce	68,3
Grębocice	67,2
Radwanice	59,7

Źródło: Rocznik Statystyczny Województwa Dolnośląskiego 2003- WUS we Wrocławiu.

2.4.1.6. Wykształcenie mieszkańców gminy Polkowice

Poziom wykształcenia mieszkańców traktować należy przede wszystkim jako zmienną, w znaczący sposób decydującą o możliwościach rozwoju danego obszaru. Prezentowane dane Narodowego Spisu Powszechnego z 2002 r. zebrane zostały dla osób od 13 roku życia.

Tabela 10. Wykształcenie mieszkańców gminy Polkowice oraz pozostałych gmin powiatu polkowickiego powyżej 13 r. ż. w osobach (stan na 31.12.2002 r.).

Wyszczególnienie	Ogółem	Wykształcenie						
		W tym						
		Wyższe	Policealne	Średnie			Zawodo- -we (zasadni- -cze)	Podstawo- -we
Razem	Zawodowe			Ogólno- kształcące				
Województwo	2504546	248420	85265	748071	523619	224452	583721	718362
Powiat Polkowicki	50283	2606	1286	11648	8647	3001	15799	16744
Gminy miejsko-wiejskie								
Polkowice	21046	1412	700	5354	3667	1687	6955	5944
Chocianów	10829	575	235	2721	2129	592	3205	3638
Przemków	7464	273	185	1553	1242	311	2263	2756
Gminy wiejskie								
Gaworzyce	3104	92	54	621	518	103	954	1241
Grębocice	4298	125	57	759	570	189	1290	1784
Radwanice	3542	129	55	640	521	119	1132	1381

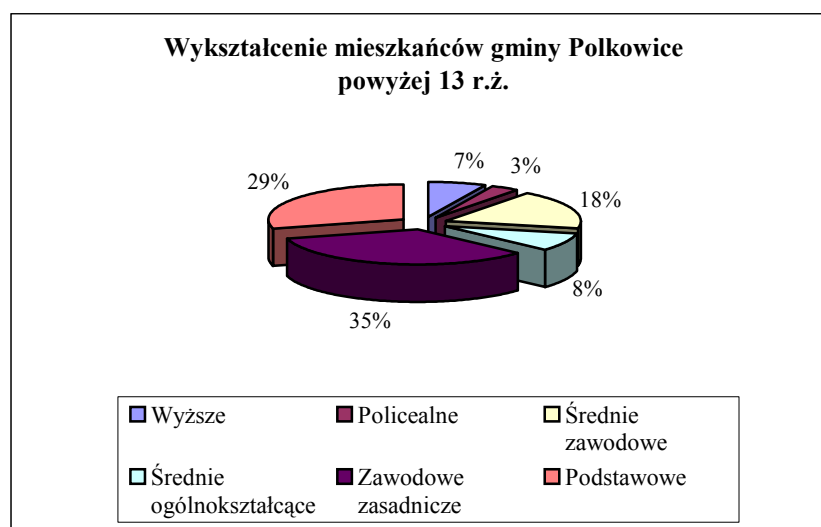
Źródło: Rocznik Statystyczny Województwa Dolnośląskiego 2003- WUS we Wrocławiu.

Najlicniejszą grupę pośród mieszkańców gminy Polkowice stanowią osoby o wykształceniu zasadniczym zawodowym (35%). Jest to wskaźnik znacznie wyższy od wojewódzkiego. W części wynika to zapewne z faktu, iż mieszkańcy dużych miast są lepiej wykształceni od osób zamieszkujących miasta małe oraz wsie. Jednakże wysoki wskaźnik wykształcenia właśnie na tym poziomie w pełni wykazuje konieczność dokonywania zmian w systemie edukacji na poziomie ponadgimnazjalnym (pomimo, iż szkoły te nie podlegają władzom gminnym).

Drugą pod względem wielkości grupę stanowią osoby o wykształceniu średnim, w większości zawodowym (18%), w znacznie mniejszym stopniu ogólnokształcącym (8%). Zwrócić należy uwagę w szczególności na ten drugi wskaźnik. Świadczy on o niskiej popularności kształcenia się na poziomie ogólnokształcącym, dającym największe szanse kontynuacji edukacji na poziomie wyższym.

W pełni powyższe stwierdzenia potwierdza niski wskaźnik osób, które zakończyły edukację na poziomie wyższym. Jest to grupa 1,4 tys. (7%) osób, w większości zamieszkująca miasto Polkowice. Wskaźnik ten jest niższy od wojewódzkiego, który wynosi blisko 10%.

Wykres 6 – Wykształcenie mieszkańców gminy Polkowice pow. 13 r.ż.



2.4.2. Lokalny rynek pracy i zjawisko bezrobocia

2.4.2.1. Lokalny rynek pracy

Zgodnie z danymi Narodowego Spisu Powszechnego z 2002 r. w gminie Polkowice wśród osób aktywnych zawodowo pracujących było 9353 osób, natomiast 2321 osób określiło się jako bezrobotni.

Okolo 8137 osób swój status zawodowy określa jako bierny. Do tej grupy należą również osoby uczące się na poziomie ponadgimnazjalnym, średnim oraz wyższym. Tym samym gminę charakteryzuje wysoki wskaźnik aktywności zawodowej kształtujący się na poziomie 58,9%. Jest on znacznie wyższy niż wartości wojewódzkie (54,2%), także w rozbięciu na mieszkańców miast (54,0%) i wsi (54,5%).

Świadczy to między innymi o stosunkowo dobrej sytuacji na lokalnym rynku pracy, ograniczającej między innymi wcześniejsze przechodzenie na emerytury, ubieganie się o renty itp.

Tabela 11. Aktywność ekonomiczna ludności w wieku powyżej 15 r. ż. w gminie Polkowice.

Wyszczególnienie	Ogółem	Aktywni zawodowo			Bierni zawodowo	Nieustalony status na rynku pracy	Współczynnik aktywności zawodowej	Wskaźnik zatrudnienia
		Razem	Pracujący	bezrobotni				
		w tysiącach						
Polska	31288,4	16776,5	13218,3	3558,2	13456,2	1055,8	55,5	43,7
Województwo Dolnośląskie	2423,1	1276,2	949,8	326,4	1079,6	67,3	54,2	40,3
Miasta	1758,1	920,2	691,9	228,3	782,3	55,6	54,0	40,6
Wieś	665,0	356,0	257,9	98,1	297,3	11,7	54,5	39,5
Powiat Polkowicki	48,2	26,9	20,3	6,6	20,4	0,9	56,8	43,0
Gmina Polkowice	20247	11674	9353	2321	8137	436	58,9	47,2

Źródło: NSP 2002 r.

Wskaźnik zatrudnienia, a więc odsetek osób pracujących pośród ogółu osób w wieku powyżej 15 roku życia (bez osób o nieustalonym statusie na rynku pracy), wynosi 47,2%. Podobnie jak w przypadku aktywności zawodowej ludności wskaźnik ten jest znacznie wyższy od wartości ogólnopolskich, wojewódzkich oraz powiatowych w całym regionie.

Na podstawie danych o zatrudnieniu można określić charakter i wielkość podmiotów gospodarczych znajdujących się na terenie gminy lub powiatu. W tym celu gmina Polkowice i inne gminy, zostały ze sobą porównane wskaźnikiem liczby pracujących w gospodarce narodowej na 1000 mieszkańców w wieku produkcyjnym. Wedle danych WUS na koniec 2002 r. na 1000 ludności w gminie Polkowice pracowało 723 osoby, co stawia ją na pierwszym miejscu pośród wszystkich w regionie dolnośląskim (łącznie z gminami miejskimi oraz miastami na prawach powiatu).

Tabela 12. Pracujący na 1000 ludności w gminie Polkowice i pozostałych gminach powiatu polkowickiego.

Gmina	Pracujący na 1000 ludności	
	na 1000 ludności	Lokata w województwie
Gmina Polkowice	723	1
Gmina Chocianów	148	23
Gmina Przemków	91	38
Gmina Gaworzyce	55	55
Gmina Grębocice	86	31
Gmina Radwanice	101	21

Źródło: Rocznik Statystyczny Województwa Dolnośląskiego 2003.

Liczba miejsc pracy nie jest tożsama z liczbą osób pracujących. Zwłaszcza w gminie Polkowice, na której obszarze zlokalizowane są przedsiębiorstwa dające pracę mieszkańcom całego powiatu. Oficjalne statystyki GUS, nie uwzględniające zakładów pracy zatrudniających do 9 osób mówią łącznie o 18.634 miejscach pracy.

Zdecydowana większość miejsc pracy w gminie funkcjonuje w obrębie sektora przemysłowego, ponad 71% ich ogólnej liczby. Drugim pod względem wielkości jest sektor usług rynkowych (19,6%) i nierynkowych (7,3%).

Jednakże o kondycji lokalnej gospodarki decyduje przede wszystkim przemysł. Zatrudnionych w nim jest 15.265 osób. W omawianym sektorze dominuje w Polkowicach wydobywanie miedzi, przemysł lekki, a także branża motoryzacyjna.

Miejsca pracy w usługach nierynkowych tworzą przede wszystkim instytucje oraz przedsiębiorstwa finansowane ze środków publicznych – budżetu państwa oraz samorządów. Większość z nich skupia się na świadczeniu usług medycznych, związanych z gospodarką komunalną, opieką społeczną. W grupie tej pracuje około 1.570 osób, w zdecydowanej większości w sektorze publicznym.

Gospodarkę gminy scharakteryzować można jako produkcyjno-usługową. Sektory te tworzą 98% miejsc pracy. Rolnictwo systematycznie traci na znaczeniu, zwłaszcza wraz z malejącą opłacalnością produkcji rolnej. Lokalizacja na obszarze gminy największej firmy wydobywczej rud miedzi w Europie - KGHM „Polska Miedź” S.A. oraz systematyczny rozwój branży produkcyjnej w LSSE określają kierunki rozwoju gospodarczego Polkowic.

W gospodarce gminy decydującą rolę odgrywają przedsiębiorstwa prywatne. Tworzą one 85,7% ogółu miejsc pracy w gminie, podczas gdy w sektorze publicznym funkcjonuje około 16,5% ich ogólnej liczby. Zdecydowana większość miejsc pracy utworzona jest przez podmioty zatrudniające powyżej 9 osób. Świadczy to przede wszystkim o trwałości tych miejsc pracy.

Rolnictwo indywidualne tworzy najmniejszą liczbę miejsc pracy. Sektor ten przy obecnym poziomie wielkości nie odgrywa ważnej roli w gospodarce gminy.

Spośród zakładów pracy zatrudniających 10 i więcej osób w Polkowicach zdecydowanie dominuje sektor prywatny. Wskaźnik 83,42% jest znacznie wyższy niż ma to miejsce w województwie (55,26%) oraz w przypadku pozostałych gmin powiatu.

Tabela 13. Pracujący¹ według sektorów własności w gminie Polkowice i pozostałych gminach powiatu polkowickiego.

Pracujący wg sekcji	Ogółem	Sektor w liczbach		Sektor w %	
		publiczny	prywatny	publiczny	prywatny
Województwo	594.805	266.099	328.706	44,74	55,26
Powiat Polkowicki	22.484	4.614	17.870	20,52	79,48
Gmina Polkowice	18.634	3.089	15.545	16,58	83,42
Gmina Chocianów	1.936	611	1.325	31,56	68,44
Gmina Przemków	813	462	351	56,83	43,17
Gmina Gaworzyce	211	131	80	62,09	37,91
Gmina Grębocice	454	170	284	37,44	62,56
Gmina Radwanice	436	151	285	34,63	65,37

1 – według faktycznego miejsca pracy, bez podmiotów gospodarczych o liczbie pracujących do 9 osób, bez pracujących w gospodarstwach indywidualnych w rolnictwie.

Źródło: Rocznik Statystyczny Województwa Dolnośląskiego 2003.

Porównanie liczby miejsc pracy w gminach powiatu w poszczególnych sekcjach Polskiej Klasyfikacji Działalności (PKD) wskazuje, na bardzo ważną pozycję gminy Polkowice na mapie gospodarczej powiatu. Tworzone w nim miejsca pracy stanowią zaplecze dla pozostałych gmin. Świadczy o tym między innymi wskaźnik zatrudnienia wynoszący 723 osoby na 1000 mieszkańców, znacznie wyższy od pozostałych gmin zarówno miejsko-wiejskich, jak i wiejskich.

W przypadku Polkowic wskaźnik udziału przemysłu i budownictwa w miejscach pracy ogółem jest wyższy niż średnia wojewódzka, słabiej natomiast rozwinięte są usługi rynkowe. Na niskim poziomie kształtuje się zatrudnienie w usługach nierynkowych, a więc takich, które są finansowane w znacznej mierze ze środków samorządu.

Tabela 14. Miejsca pracy¹ według sekcji PKD w % w gminie Polkowice i pozostałych gminach powiatu polkowickiego.

Pracujący wg sekcji	Ogółem	Z ogółem w %			
		Sektor rolniczy	Przemysł i budownictwo	Usługi rynkowe	Usługi nierynkowe
Województwo	100	1,87	38,70	30,82	28,62
Powiat Polkowicki	100	1,03	73,32	14,96	10,69
Gmina Polkowice	100	0,10	79,03	13,01	7,48
w tym miasto	100	0,00	71,47	18,29	10,25
Gmina Chocianów	100	4,70	61,26	15,44	18,60
w tym miasto	100	2,23	64,44	15,96	17,37
Przemków	100	5,17	24,72	34,07	36,04
w tym miasto	100	2,94	24,17	36,05	36,85
Gmina Gaworzyce	100	6,64	17,54	29,38	46,45
Gmina Grębocice	100	13,44	50,66	3,96	31,94
Gmina Radwanice	100	1,15	24,08	48,85	25,92

1 – według faktycznego miejsca pracy, bez podmiotów gospodarczych o liczbie pracujących do 9 osób, bez pracujących w gospodarstwach indywidualnych w rolnictwie.

Źródło: Rocznik Statystyczny Województwa Dolnośląskiego 2003.

2.4.2.2. Bezrobocie

Wskaźnikiem wykorzystania zasobów ludzkich przyjętym w niniejszej analizie jest poziom bezrobocia. Oceniono go według następujących kryteriów: liczby zarejestrowanych bezrobotnych, w przeliczeniu na 1000 mieszkańców (obciążenie społeczności lokalnej bezrobociem), wieku oraz wykształcenia osób pozbawionych pracy.

W gminie Polkowice odnotowano w grudniu 2003 r. 2121 osób pozbawionych pracy. W zdecydowanej większości zamieszkiwały one miasto – 1753 osób, liczba bezrobotnych na wsi wyniosła 368 osób. W obu przypadkach dominują wśród nich kobiety stanowiące odpowiednio 61,8% i 54,9%.

Tabela 15. Zarejestrowani bezrobotni w gminie Polkowice oraz pozostałych gminach powiatu polkowickiego.

Wyszczególnienie	Zarejestrowani bezrobotni					
	2003 r.		2002 r.		2001 r.	
	ogółem	kobiety	ogółem	kobiety	ogółem	kobiety
Powiat	6431	3711	6545	3784	6584	3984
Gminy miejsko-wiejskie						
Gmina Polkowice	2121	1285	2163	1328	2128	1381
Miasto	1753	1083	1780	1114	1773	1179
Wieś	368	202	383	214	355	202
Gmina Chocianów	1372	787	1449	844	1342	823
Miasto	940	564	990	589	919	575

Wieś	432	223	459	255	423	248
Gmina Przemków	1246	683	1182	672	1398	830
Miasto	932	528	893	518	1057	647
Wieś	314	155	289	154	341	183
Gminy wiejskie						
Gmina Gaworzyce	501	293	514	290	528	305
Gmina Grębocice	662	373	681	370	650	354
Gmina Radwanice	529	290	556	282	543	291

Źródło: PUP Polkowice.

W pozostałych gminach powiatu polkowickiego liczba bezrobotnych była znacznie wyższa, co wynika jednak przede wszystkim ze znacznie mniejszych populacji je zamieszkujących. Zróżnicowanie bezrobocia na poziomie całego powiatu jest szczególnie widoczne przy zastosowaniu wskaźnika przeliczeniowego prezentującego liczbę zarejestrowanych osób bezrobotnych w przeliczeniu na 1000 mieszkańców. Taki sposób prezentacji danych umożliwi również określenie dotkliwości tego zjawiska dla społeczności lokalnej. Wskaźnik ten w Polkowicach utrzymuje się na najniższym w powiecie i jednym z najniższych poziomów w całym województwie. Na 1000 osób zamieszkujących gminę zaledwie 82,3 pozbawionych jest pracy. Wskaźnik ten jest zawyżany przez jego poziom na obszarze wiejskim gminy, gdzie przyjmuje wartość 93,2. W mieście w sposób nieznaczny przekracza wartość 80. Wskaźnik dla gminy Polkowice przyjmuje niższe wartości zarówno w stosunku do średniej krajowej (83,09) oraz średniej wojewódzkiej (95,80).

Tabela 16. Zarejestrowani bezrobotni w przeliczeniu na 1000 mieszkańców w gminie Polkowice oraz pozostałych gminach powiatu polkowickiego.

Wyszczególnienie	Zarejestrowani bezrobotni w przeliczeniu na 1000 mieszkańców		
	2003 r.	2002 r.	2001 r.
Polska	83,09	84,17	81,51
Województwo	95,80	96,16	92,07
Powiat polkowicki	105,0	106,8	107,5
Gminy miejsko-wiejskie			
Gmina Polkowice	82,3	83,9	82,6
miasto	80,3	81,6	81,2
wieś	93,2	97,0	89,9
Gmina Chocianów	104,7	110,6	102,4
miasto	113,2	119,2	110,6
wieś	90,0	95,6	88,1
Gmina Przemków	138,8	131,7	155,7
miasto	139,4	133,6	158,1
wieś	137,0	126,1	148,8

Gminy wiejskie			
Gmina Gaworzyce	131,2	134,6	138,3
Gmina Grębocice	125,1	128,7	122,9
Gmina Radwanice	123,0	129,3	126,2

Źródło: PUP Polkowice, obliczenia własne.

Wśród bezrobotnych dominują, podobnie jak w całym kraju, osoby o wykształceniu zasadniczym zawodowym, oraz podstawowym lub gimnazjalnym. Widoczne są tu przede wszystkim konsekwencje prowadzonej polityki edukacyjnej przez państwo, co przekładało się na dominację nauczania na poziomie zasadniczym na obszarze gminy Polkowice do 1998 r. Jako znaczącą należy uznać również grupę o wykształceniu średnim zawodowym. Kształcenie na tym poziomie, by było dostosowane do wymagań rynku pracy, wymaga szczególnie wysokich nakładów finansowych oraz ciągłego uaktualniania programów nauczania. Brak środków na wspieranie tego obszaru nauczania prowadzi do obserwowanego zjawiska.

Tabela 17. Zarejestrowani bezrobotni wg wykształcenia w gminie Polkowice oraz pozostałych gminach powiatu polkowickiego.

Wyszczególnienie	Zarejestrowani bezrobotni wg wykształcenia				
	w tym				
	Wyższe	Policealne/ średnie zawodowe	Średnie Ogólnokształcące	Zawodowe (zasadnicze)	Podstawowe / gimnazjalne
Polkowice	90	388	177	786	680
Miasto	83	356	166	628	520
Powiat	163	1175	390	2449	2254

Źródło: PUP Polkowice.

Za szczególnie dotkniętą bezrobociem grupę wiekową uznać należy osoby młode pomiędzy 18 a 34 rokiem życia, zwłaszcza na obszarze miasta. 63,7% ogólnej liczby osób pozbawionych pracy tworzy właśnie ta grupa osób.

Tabela 18. Zarejestrowani bezrobotni wg wieku w gminie Polkowice oraz pozostałych gminach powiatu polkowickiego.

Wiek	15-17	18-24	25-34	35-44	45-54	55-59	60-64
Gmina Polkowice	0	649	667	418	324	57	7
Miasto	0	536	581	328	257	45	6
Powiat polkowicki	0	1829	1774	1417	1224	169	18

Źródło: PUP Polkowice.

W skali powiatu widoczna jest również pośród bezrobotnych dominacja osób młodych do 34 roku życia. Zjawisko to ma jednak mniejsze natężenie (52,6%) niż w przypadku gminy Polkowice. Wynika to najprawdopodobniej z bardzo wysokiego poziomu przyrostu naturalnego utrzymującego się w gminie, a zwłaszcza w jej miejskiej

części. Jako wysoki w skali powiatu należy uznać również poziom bezrobocia w grupie w wieku pomiędzy 45 a 54 rokiem życia. Udział tej grupy w ogólnej liczbie osób zarejestrowanych w Powiatowym Urzędzie Pracy wynosi 19%. Osoby te są szczególnie zagrożone długotrwałym bezrobociem z racji problemów z przekwalifikowaniem się i niższym niż w przypadku osób młodych wykształceniem.

Tabela 19. Zarejestrowani bezrobotni wg wieku w % w gminie Polkowice oraz pozostałych gminach powiatu polkowickiego.

Wyszczególnienie	Zarejestrowani bezrobotni wg wieku w %						
	w tym						
	15-17	18-24	25-34	35-44	45-54	55-59	60-64
Gmina Polkowice	0	30,6	31,4	19,7	15,3	2,7	0,3
Miasto	0	30,6	33,1	18,7	14,7	2,6	0,3
Powiat polkowicki	0	28,4	27,6	22,0	19,0	2,6	0,3

Źródło: PUP Polkowice, obliczenia własne.

2.4.3. Warunki i jakość życia mieszkańców, walory i standard miejsca zamieszkania

Bazę mieszkaniową gminy (w dniu 31.12.2002 r.) stanowiło 8.261 mieszkań z 28.929 izbami o łącznej powierzchni użytkowej 468.265 m².

Przeciętna powierzchnia użytkowa mieszkania na terenie gminy przypadająca na jedną osobę wynosiła 18,17 m² (według stanu na dzień 31.12.2002). Wskaźnik dla Województwa Dolnośląskiego wynosił 21,37 m² i był wyższy od analogicznego dla powiatu polkowickiego (20,32).

Średnia powierzchnia mieszkania na terenie gminy kształtuje się na poziomie 56,68 m² i jest ona niższa od średniej dla kraju 68,4 m² oraz województwa 65,45 m².

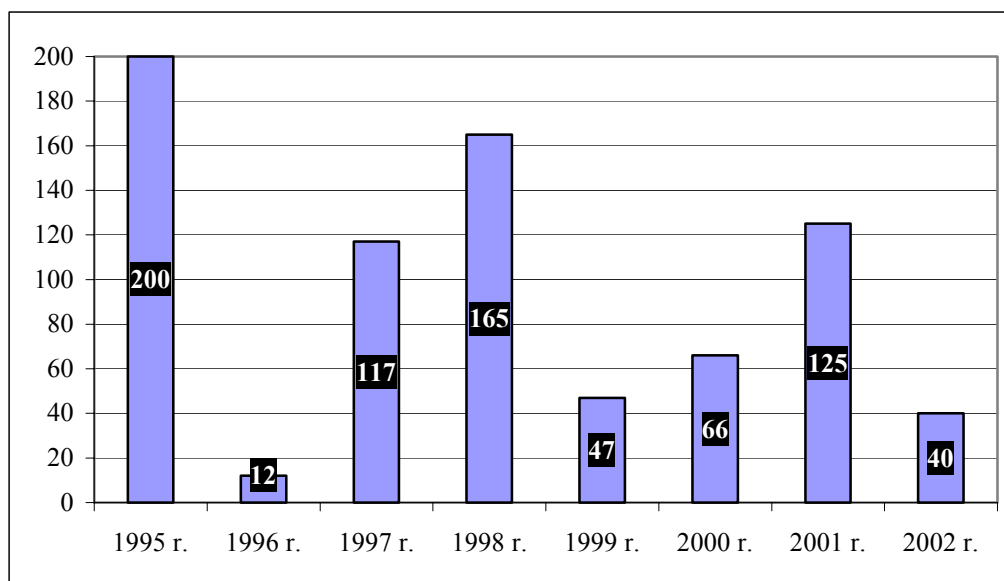
Tabela 20. Liczba mieszkań i ich powierzchnia oddana do użytku w roku 2001 – na 1000 mieszkańców.

Wyszczególnienie	Mieszkania oddane do użytku w roku 2002		
	ogółem	Izby	Powierzchnia w m ²
	na 1000 mieszkańców		
Polska	2,55	10,85	253,6
Województwo	2,45	9,14	210,0
Powiat polkowicki	1,11	6,28	143,5
Gmina Polkowice	1,55	9,35	193,6

Źródło: GUS – internet

W roku 2002 do użytku oddane zostało 40 mieszkań (wszystkie w budownictwie indywidualnym) z 241 izbami o łącznej powierzchni użytkowej 4.990 m². Liczba oddanych mieszkań z terenu gminy, które przypadają na 1000 mieszkańców kształtowała się na średnim poziomie (1,55) i była niższa od średniej krajowej (2,55) oraz wojewódzkiej (2,45).

Wykres 7. Liczba mieszkań oddanych do użytku na terenie Gminy Polkowice w latach 1995-2002.



2.4.4. Edukacja

Nauczanie przedszkolne

W gminie Polkowice (stan w dniu 01.09.2004 r.) funkcjonują 4 przedszkola miejskie oraz 2 oddziały przedszkolne dysponujące 438 miejscami. Do przedszkoli i oddziałów przedszkolnych uczęszcza 463 dzieci (w tym 129 w wieku 6 lat), a opiekę nad nimi sprawuje 34 nauczycieli pełnoetatowych.

Tabela 21. Przedszkola w gminie Polkowice według stanu w dniu 01.09.2004 r.

Nazwa jednostki	Ilość oddziałów w przedszkolach	Ilość miejsc w przedszkolach	Ilość dzieci uczęszczających do przedszkola	6-latki	Nauczyciele pełnoetatowi
Przedszkole Miejskie nr 2	4	100	108	29	8
Przedszkole Miejskie nr 3	4	100	106	24	8
Przedszkole Miejskie nr 4	4	100	104	16	8
Oddział Przedszkolny w Sobinie	1	18	16	16	1
Przedszkole Miejskie nr 5	4	100	104	25	8
Oddział Przedszkolny w Tarnówku	1	20	25	19	1
Razem	18	438	463	129	34

Źródło: UG Polkowice

Szkolnictwo podstawowe

W gminie Polkowice (stan w dniu 01.09.2004 r.) funkcjonują 4 szkoły podstawowe, do których uczęszcza 2.497 dzieci przy jednoczesnym zatrudnieniu 198 nauczycieli pełnoetatowych. Na jedną szkołę przypada średnio 624 uczniów, podczas gdy średnia wojewódzka wynosi tylko 243 uczniów.

Tabela 22. Szkoły podstawowe w gminie Polkowice według stanu w dniu 01.09.2004 r.

Nazwa jednostki	Ilość dzieci uczęszczających do szkół	Ilość oddziałów w szkołach	Nauczyciele pełnoetatowi
Szkoła Podstawowa nr 1	754 + 60 oddział „0”	33 + 3 oddział „0”	60
Szkoła Podstawowa nr 2	742 + 66 oddział „0”	32 + 3 oddział „0”	61
Szkoła Podstawowa nr 3	668 + 45 oddział „0”	30 + 2 oddział „0”	57
Szkoła Podstawowa Integracyjna w Jędrzychowie	143 + 14 oddział „0” + 5 oddział specjalny	8 + 1 oddział „0” + 1 oddział specjalny	20
Razem	2497	113	198

Źródło: UG Polkowice

Gimnazja

W roku szkolnym 2004/2005 na terenie gminy funkcjonują dwa gimnazja, do których uczęszcza 1292 uczniów. W tym przypadku na jedno gimnazjum przypada średnio 646 uczniów, podczas gdy średnia wojewódzka wynosiła 329 uczniów. Nauczanie w gimnazjach w Polkowicach realizuje 109 pełnoetatowych nauczycieli.

Tabela 23. Gimnazja na terenie gminy Polkowice według stanu na 01.09.2004 r.

Nazwa jednostki	Ilość dzieci uczęszczających do szkół	Ilość oddziałów w szkołach	Nauczyciele pełnoetatowi
Gimnazjum nr 1	747	29	67
Gimnazjum nr 2	545	22	42
Razem	1292	51	109

Źródło: UG Polkowice

Szkoły ponadgimnazjalne

Placówką kształcąca młodzież na poziomie ponadgimnazjalnym na terenie gminy Polkowice jest Zespół Szkół im. Narodów Zjednoczonej Europy, w którym funkcjonuje 7 szkół ponadgimnazjalnych, w tym:

- Liceum Ogólnokształcące,
- Liceum Uzupełniające dla Dorosłych,
- Technikum Ekonomiczne (po szkole podstawowej),
- Technikum Ekonomiczne (po gimnazjum),
- Policealne Studium Administracji Publicznej,
- Policealne Studium Informatyczne,
- Zasadnicza Szkoła Zawodowa (wielozawodowa).

W Zespole Szkół w Polkowicach jest zatrudnionych 78 nauczycieli i kształcą się 1126 uczniów, w tym:

- 457 w Liceum Ogólnokształcącym,
- 136 w Liceum Uzupełniającym dla Dorosłych,
- 61 w Technikum Ekonomicznym (po szkole podstawowej),
- 172 w Technikum Ekonomicznym (po gimnazjum),

- 76 w Policealnym Studium Administracji Publicznej,
- 20 w Policealnym Studium Informatycznym,
- 204 w Zasadniczej Szkole Zawodowej.

Szkoły wyższe

Na terenie gminy Polkowice działa jedna wyższa uczelnia - Dolnośląska Wyższa Szkoła Przedsiębiorczości i Techniki w Polkowicach. Szkoła działa od trzech lat i powstała z inicjatywy samorządu Gminy Polkowice. Kształci studentów na dwóch kierunkach: Międzynarodowe Stosunki Polityczne oraz Systemy i Sieci Komputerowe.

Tabela 24. Studenci Dolnośląskiej Szkoły Przedsiębiorczości i Techniki w Polkowicach w roku akademickim 2003/2004

Wyszczególnienie	Liczba studentów	Tryb dzienny
Międzynarodowe Stosunki Polityczne	169	41
Systemy i Sieci Komputerowe	201	48
Razem	370	89

Źródło: UG Polkowice.

2.4.5. Kultura, turystyka i wypoczynek

Instytucją, która dba o rozwój kulturalny mieszkańców Gminy Polkowice jest Polkowickie Centrum Animacji, w którego skład wchodzi:

- Ośrodek Kultury w Polkowicach, prowadzący całoroczną działalność polegającą m.in. na edukacji kulturalnej w formie zajęć tematycznych, np. tanecznych, wokalnych, teatralnych, fotograficznych, modelarskich; organizacji spektakli teatralnych, koncertów, wystaw oraz imprez plenerowych;
- Dom Kultury w Sobinie wraz z filiami zamiejscowymi organizuje zajęcia kulturalno – edukacyjne głównie dla dzieci i dorosłych z terenów wiejskich gminy;
- Kino – obok projekcji i edukacji filmowej organizowane są tu koncerty dla młodzieży, spotkania DKF, dyskoteki i bale dla dzieci;
- Polkowickie Centrum Piknikowe – miejsce, gdzie odbywają się imprezy plenerowe, m.in. Dni Polkowic.

Do kalendarza imprez kulturalnych odbywających się na terenie gminy Polkowice należy przede wszystkim zaliczyć:

- Dni Polkowic,
- Festiwal Piosenki Religijnej i Patriotycznej,
- Polkowickie Dni Teatru,
- Przegląd Twórczości Artystycznej Zuchów i Harcerzy z Dolnego Śląska,
- Festiwal Muzyki Folkowej "Pol - Folk",
- Polkowickie Lato Kulturalne

oraz liczne imprezy plenerowa dla dzieci.

Na terenie miasta i gminy zachowało się wiele cennych zabytków kultury materialnej. Do ważniejszych obiektów zabytkowych znajdujących się na terenie gminy Polkowice należy zaliczyć:

- Kościół św. Michała Archanioła z XV w. - Polkowice;
- Ratusz z XIX w. - Polkowice;
- Ruina wiatraka holenderskiego z XIX w. – Polkowice;
- Kościół św. Barbary – Polkowice;

- Kościół św. Barbary - Żelazny Most;
- Dwór barokowy z XVIII w. - Żelazny Most;
- Pałac – Tarnówek;
- Kościół św. Marii Magdaleny – Komorniki;
- Ruina pałacu i park – Żuków;
- Pałac barokowy z parkiem - Sucha Górna;
- Park - Polkowice Dolne;
- Kościół z XV w. – Sobin;
- Pałac z parkiem - Jędrzychów - Nowy Dwór;
- Ruina Zboru – Jędrzychów;
- Kościół – Jędrzychów.

Turystyka stanowi zauważalny element Strategii Rozwoju Zrównoważonego Gminy Polkowice. Zamierzeniem władz gminy jest, aby Polkowice stały się subregionalnym centrum rekreacji i turystyki. Z usług w tym zakresie korzystałoby przede wszystkim mieszkańcy Zagłębia Miedziowego (głównie w formule weekendowej). Gmina nastawia się również na pozyskiwanie turystów tranzytowych (krajowych i zagranicznych). Taką szansę stwarza położenie Polkowic w bezpośrednim sąsiedztwie krajowej trasy ze Świnoujścia do Jakuszyca oraz blisko autostrady A-4. Dzięki temu miasto może stanowić doskonały punkt postojowy (nawet kilkudniowy) podczas urlopowych wojaży.

Dominującą formą turystyki na terenie gminy Polkowice jest turystyka piesza i rowerowa, a także głównie weekendowy (całoroczny) odpoczynek w ramach kompleksowej oferty „Aquaparku”, który jest jednym z najnowocześniejszych w Polsce obiektów rekreacyjno – rehabilitacyjnych. Niezapomnianych wrażeń dostarczają tu 3 zjeżdżalnie (164;129;85 m), fontanny, wodotryski i gejzery. "Aquapark" dysponuje również bogatą ofertą rehabilitacyjną, świadczącą usługi w zakresie: fizykoterapii, kinezyterapii oraz masażu. Obiekt w pełni przystosowany jest dla osób niepełnosprawnych. Od połowy października 2001 r. tuż obok kompleksu funkcjonuje nowoczesny hotel o wysokim standardzie, zintegrowany z "Aquaparkiem". Aqua Hotel dysponuje 72 klimatyzowanymi pokojami, wyposażonymi w TV sat, telefon i łazienkę. Do dyspozycji gości znajdują się dwie sale konferencyjne i restauracja, serwująca dania kuchni staropolskiej.

W zadaniach strategicznych Gminy Polkowice przewidziano także wspieranie rozwoju agroturystyki na terenach wiejskich, której z pewnością sprzyja sąsiedztwo lasów i ładne usytuowanie wiosek, dobrze wyposażonych w infrastrukturę.

Niewątpliwą atrakcją turystyczną gminy są dwie stadniny koni, z których jedna specjalizuje się w hipoterapii a druga prowadzi naukę jazdy konnej i organizuje wycieczki po okolicy.

Wiele działań prowadzonych w gminie ma na celu wspieranie aktywności sportowo – rekreacyjnej mieszkańców i gości. Trwa opracowywanie tras rowerowych i ścieżek edukacyjno – ekologicznych, które będą przebiegały wśród urokliwych obszarów leśnych, umożliwiając zapoznanie się z różnymi ciekawymi miejscami w gminie. Od listopada 2003 r. funkcjonuje w Polkowicach miejski system oznakowania ulic, który ułatwia wszystkim przyjezdnym poruszanie się po mieście. W mieście systematycznie przybywa sklepów, obiektów gastronomicznych i usługowych, które są w stanie sprostać oczekiwaniom różnych grup turystów. W Polkowicach z dużą częstotliwością odbywają się atrakcyjne imprezy kulturalne i rozrywkowe.

Gmina Polkowice posiada bardzo dobrze rozwiniętą bazę sportową. Polkowickie Centrum Animacji dysponuje otwartymi basenami kąpielowymi, kortami tenisowymi, sauną i siłownią.

Ponadto infrastrukturę sportową tworzą następujące obiekty:

- stadion miejski z oświetleniem – pojemność około 8000 osób,
- hala sportowa przy Szkole Podstawowej nr 2 – pojemność około 600 osób,
- basen kryty przy Szkole Podstawowej nr 3,
- sala sportowa w Suchej Górnej,
- boiska sportowe i sale gimnastyczne przy Zespole Szkół.

Osoby zatrzymujące się w gminie Polkowice mają do dyspozycji 5 obiektów noclegowych posiadających łącznie 272 miejsca noclegowe:

- Aqua Hotel,
- Hotel „Milenium”,
- Hotel „Adria”,
- „Zajazd Adria”,
- „Zajazd u Zenka”.

Gmina konsekwentnie prowadzi kampanie promocyjno – informacyjne (media, Internet, własne wydawnictwa), które mają na celu wykreowanie i utrwalenie nowego wizerunku Polkowic.

2.4.6. Zagadnienia bezpieczeństwa publicznego

W 2003 roku gmina Polkowice zdobyła 1. miejsce w konkursie organizowanym przez Ministra Spraw Wewnętrznych i Administracji „Bezpieczna Gmina”, w kategorii gmin miejsko – wiejskich.

Na terenie gminy Polkowice funkcjonują następujące jednostki, które dbają o bezpieczeństwo mieszkańców gminy i powiatu polkowickiego:

1. Służby powiatowe:
 - Komenda Powiatowa Policji,
 - Komenda Powiatowa Państwowej Straży Pożarnej,
 - SANEPID,
 - Powiatowy Lekarz Weterynarii,
 - Pogotowie Ratunkowe,
 - Powiatowy Wydział Zarządzania Kryzysowego;
2. Służby gminne:
 - Straż Miejska,
 - 4 jednostki Ochotniczej Straży Pożarnej,
 - Gminny Zespół Reagowania.

W 2001 roku uruchomiono wizyjny system monitorowania miasta. Wybór sprzętu oparto na najbardziej profesjonalnych systemach przekazu obrazów, które umożliwiają dalszą rozbudowę systemu. Wprowadzono całodobowy monitoring a kamery zainstalowano w miejscach podwyższonego ryzyka na terenie miasta. Zasięg kamer obejmuje obszar około 5 km². W przyszłości planuje się zwiększyć ilość kamer. Ponadto gmina w 2002 r. sfinansowała zainstalowanie 11 kamer w Gimnazjum Nr 1 w Polkowicach. Po uruchomieniu systemu monitorowania miejsc szczególnie niebezpiecznych na terenie miasta Polkowice widoczny jest systematyczny spadek ilości przestępstw najbardziej uciążliwych dla mieszkańców, przy jednoczesnym wzroście wykrywalności sprawców przestępstw. Oprócz efektów zmniejszenia dynamiki przestępczości oraz wykrywalności sprawców przestępstw monitoring oddziałuje prewencyjnie.

Gmina Polkowice finansuje etaty dzielnicowych, którzy mogą spotykać się z mieszkańcami w utworzonych specjalnie do tego celu trzech punktach konsultacyjnych.

W 1991 r. została powołana w gminie Polkowice Straż Miejska, której funkcjonariusze oprócz realizacji ustawowych zadań aktywnie uczestniczą w życiu społecznym gminy i prowadzą wiele akcji mających na celu poprawę porządku publicznego. Nadrzędnym celem Straży Miejskiej jest pełnienie roli służebnej wobec społeczności lokalnej i poprawa społecznego poczucia bezpieczeństwa.

W celu zwiększenia efektywności i skuteczności działań Komendy Powiatowej Policji i Komendy Straży Miejskiej podpisano, z inicjatywy Burmistrza Polkowic, porozumienie w sprawie szczegółowych zasad współpracy pomiędzy ww. jednostkami. Współpraca ta ma na celu optymalne wykorzystanie służb do zapewnienia bezpieczeństwa i porządku publicznego. Między innymi dzięki tej współpracy w 2001 r. Polski Związek Piłki Nożnej oraz Urząd Kultury Fizycznej i Sportu przyznał I nagrodę Klubowi Sportowemu „Górnik” Polkowice za wzorowe zapewnienie bezpieczeństwa uczestnikom i kulturalne zachowanie publiczności na meczach piłki nożnej. W roku 2003 Klub Sportowy „Górnik” otrzymał nagrodę Fair Play w sezonie 2002/2003 przyznaną przez Prezesa Polskiej Konfederacji Sportu i Prezesa Polskiego Związku Piłki Nożnej.

Gmina Polkowice sfinansowała środki łączności (200 tys. zł.) dla uruchomionego w styczniu 2003 r. Powiatowego Systemu Ratownictwa Medycznego. Jest on elementem zintegrowanego systemu komunikacji pomiędzy służbami odpowiedzialnymi za porządek i bezpieczeństwo publiczne.

Dzięki wsparciu finansowemu gminy na terenie Polkowic uruchomiono Centrum Powiadomienia Ratunkowego, w którym zainstalowano telefon alarmowy o numerze 112 i system przekierowania rozmów. Informacje o zdarzeniach są szybko przekazywane do zainteresowanych służb, inspekcji i straży. Wszelkie zgłoszenia o zdarzeniach są nagrywane na dyskach rejestratorów rozmów i archiwizowane.

Gminny Zespół Reagowania prowadzi na bieżąco mapę zdarzeń, zagrożeń oraz miejsc niebezpiecznych. Wnioski wynikające z mapy zagrożeń oraz miejsc niebezpiecznych są przedstawiane Burmistrzowi Polkowic co kwartał z propozycjami rozwiązań problemów.

Raz w miesiącu w Komendzie Powiatowej Policji w Polkowicach odbywają się posiedzenia zespołu ds. koordynacji służb patrolowych z udziałem przedstawiciela Straży Miejskiej, podczas których analizuje się stan ładu i porządku publicznego i ustala zadania do realizacji na następny miesiąc wynikające z mapy zagrożeń. Gmina Polkowice charakteryzuje się znacznym zróżnicowaniem występujących zagrożeń:

- tapinięciami (szkody górnicze),
- zagrożeniami ze strony zbiornika Żelazny Most (w zbiorniku tym zgromadzono już 400 mln m³ odpadów poflotacyjnych, a docelowo przewiduje się zgromadzenie 900 mln m³),
- zagrożenia chemiczne (ze strony zakładu KSANTE – produkującego ksantogenian na potrzeby KGHM „Polska Miedź” S.A.),
- zagrożenia pożarowe – 41 % powierzchni gminy stanowią lasy,
- zagrożenia komunikacyjne – (przez teren naszej gminy przebiegają szlaki komunikacyjne, którymi transportowane są bardzo niebezpieczne materiały,
- zagrożenia powodziowe.

Mając świadomość tych zagrożeń opracowano Gminny Plan Reagowania Kryzysowego, w którym uwzględniono procedury postępowania na wypadek zagrożeń ze strony ww. czynników.

Sporządzono mapy zagrożeń w skali 1:25 000. Naniesiono na nich zagrożenia oraz algorytm działań na wypadek zagrożenia. Opracowano plan szkolenia ludności z zakresu powszechnej samoobrony, który realizowany jest w cyklu pięcioletnim. Szkolenie ludności wiejskiej odbywa się podczas odpraw i zebrań w sołectwach. Opracowano i przesłano do szkół i przedszkoli poradnik dla dzieci mówiący o sposobie zachowania się na wypadek zagrożenia. Rozplakatowano na terenie miasta, zakładów pracy, szkół, w sołectwach sygnały ostrzegania i alarmowania.

W trosce o bezpieczeństwo pieszych, we wsi Biedrzychowa zamontowano światła pulsujące i wprowadzono ograniczenie prędkości na tym odcinku drogi krajowej nr 3. Zmieniono miejsce przystanku autobusowego znajdującego się przy drodze. Zmodernizowano oświetlenie uliczne, zbudowano parking (23 miejsca parkingowe).

W mediach lokalnych – TV Polkowice, „Gazeta Polkowska” - prowadzone są działania profilaktyczne - w szczególności porady jak postępować, aby nie stać się ofiarą przestępstwa oraz informacyjne – przybliżające efekty działalności służb odpowiedzialnych za bezpieczeństwo publiczne.

Starostwo Powiatowe, gminy powiatu polkowickiego, Komenda Powiatowa Policji, Straż Miejska, Komenda Powiatowa Państwowej Straży Pożarnej i inne służby działające na rzecz poprawy bezpieczeństwa publicznego opracowały program „Bezpieczny Powiat”, który jest obecnie realizowany.

Gmina Polkowice nadal będzie prowadziła działania w celu zapewnienia bezpieczeństwa swoim mieszkańcom aby tytuł „Bezpieczna Gmina” stał się synonimem gminy Polkowice.

2.4.7. Aktywizacja społeczna

Finansowe formy wsparcia przedsiębiorców oraz osób bezrobotnych

W celu zapewnienia wsparcia przedsiębiorcom z sektora małych i średnich przedsiębiorstw działającym na terenie gminy Polkowice, poprzez ułatwienie im dostępu do kredytów i pożyczek udzielanych przez lokalne instytucje finansowe Gmina wniosła udziały do Dolnośląskiego Funduszu Gospodarczego (DFG) Spółki z o.o. we Wrocławiu.

Konsekwencją przystąpienia do Spółki będzie zawarcie umowy o współpracy. Celem współpracy będzie tworzenie sprzyjających warunków do tworzenia nowych miejsc pracy, wzrostu konkurencyjności, rozwoju organizacyjnego i technologicznego przedsiębiorstw oraz wspieranie inwestycji proekologicznych. Istotą współpracy będzie uruchomienie na obszarze gminy skutecznego systemu poręczeń kredytowych, a tym samym zlikwidowanie barier w pozyskiwaniu przez te podmioty kredytów i pożyczek wynikających z braku możliwości przedstawienia przez nie lokalnym instytucjom finansowym wymaganych zabezpieczeń prawnych spłaty kredytów i pożyczek. W tym celu na terenie gminy została powołana Lokalna Agenda odpowiedzialna za sprawny przebieg procesu oraz Lokalna Komisja Kwalifikacyjna, w skład której weszli przedstawiciele gminy, powiatu, Powiatowego Urzędu Pracy i lokalnej przedsiębiorczości, a której zadaniem jest ocena wniosków o poręczenia i ich rekomendacja dla potrzeb decyzji Zarządu DFG odnośnie przyznania wsparcia.

Inną formą wsparcia są kredyty o charakterze preferencyjnym, które dostępne są na terenie gminy Polkowice i powiatu przede wszystkim dla rolników. Są nimi linie pożyczkowe dofinansowywane z środków Agencji Restrukturyzacji i Modernizacji Rolnictwa (ARiMR). Instytucja ta oferuje również jedną linię kredytową dla sektora małych i średnich przedsiębiorstw, której celem jest wspieranie powstawania nowych miejsc. Wśród kredytów dostępnych dla rolników dofinansowywanych przez ARiMR

wymienić można następujące: na zakup gruntów rolnych, na realizację przedsięwzięć inwestycyjnych w rolnictwie, przetwórstwie rolno-spożywczym i usługach dla rolnictwa, na utworzenie lub urządzenie gospodarstw rolnych przez osoby, które nie przekroczyły 40 roku życia.

Pożyczki skierowane do osób pozbawionych pracy są formą aktywnego przeciwdziałania bezrobociu prowadzoną przez Powiatowy Urząd Pracy w Polkowicach. Celem udzielanych bezrobotnym pożyczek jest rozpoczęcie przez nich prowadzenia działalności gospodarczej, poszerzenie kwalifikacji lub utworzenie w przedsiębiorstwach nowych miejsc pracy. Wśród oferowanych pożyczek wymienić można:

- a) pożyczki na podjęcie działalności gospodarczej lub rolniczej, które mogą otrzymać:
 - bezrobotni;
 - pracownicy w okresie wypowiedzenia zwalniani z przyczyn dotyczących zakładu pracy.
- b) pożyczki udzielane pracodawcom na zorganizowanie dodatkowych miejsc pracy dla skierowanych przez urząd pracy bezrobotnych.
- c) pożyczki szkoleniowe przeznaczone dla:
 - osób bezrobotnych,
 - żołnierzy rezerwy.

Dodatkową formą wspierania łączącą aktywne przeciwdziałanie bezrobociu ze wspieraniem przedsiębiorców jest program Burmistrza Polkowic dotyczący zwiększania zatrudnienia w gminie Polkowice. Jego beneficjentami są osoby bezrobotne i poszukujące pracy oraz pracodawcy. Gmina wspiera finansowo Fundusz Pracy, którym dysponuje Starostwo Powiatowe, a w jego imieniu Powiatowy Urząd Pracy. W ten sposób dofinansowuje staże absolwenckie, prace interwencyjne i roboty publiczne dla mieszkańców. Warunkiem uzyskania wsparcia jest zatrudnienie przez pracodawcę, co najmniej 50% osób skierowanych na staże, prace interwencyjne lub roboty publiczne, na podstawie umowy o pracę zawartą na czas co najmniej sześciu miesięcy.

2.4.8. Grupy społeczne wymagające wsparcia

Główne przyczyny, które powodują powstawanie grup wymagających szczególnego wsparcia na terenie gminy Polkowice, to:

- ubóstwo - w 2003 r. zgłosiły się do Ośrodka Pomocy Społecznej w Polkowicach 702 osoby, które znalazły się w trudnej sytuacji życiowej z powodu ubóstwa;
- bezrobocie – zjawisko to nasiliło się w 2003 roku kiedy to do Ośrodka Pomocy Społecznej w Polkowicach spośród 1941 bezrobotnych z terenu gminy, zarejestrowanych w Powiatowym Urzędzie Pracy, z pomocy ośrodka skorzystało 676 osób. Najliczniejsze grupy, wśród ogółu bezrobotnych w gminie Polkowice wymagające wsparcia, to :
 - a) kobiety w wieku od 18 do 34 lat;
 - b) osoby z wykształceniem zasadniczym zawodowym, gimnazjalnym i poniżej;
 - c) osoby tzw. długotrwale bezrobotne czyli pozostające w rejestrze PUP powyżej 12 miesięcy;
- niepełnosprawność i długotrwała choroba – w 2003 r. Ośrodek Pomocy Społecznej w Polkowicach udzielił wsparcia 556 osobom przewlekle chorym oraz 455 osobom niepełnosprawnym.

Ponadto powstawanie grup wymagających wsparcia powoduje bezradność w sprawach opiekuńczo-wychowawczych i prowadzeniu gospodarstwa domowego oraz alkoholizm.

Wykształciła się także grupa osób, które nie potrafią już funkcjonować bez wsparcia instytucji publicznych. Poza pomocą Ośrodka Pomocy Społecznej korzystają oni z innych dostępnych form pomocy państwa, m.in. zasiłków płaconych z funduszu Powiatowego Urzędu Pracy, dodatku mieszkaniowego, alimentów płaconych z banku alimentacyjnego, stypendiów wypłacanych w szkołach. U osób tych można zauważyć zjawisko uzależnienia od pomocy, z jednej strony wykazują się oni aktywnością w poszukiwaniu środków finansowych na życie z drugiej dezaktywizacją zawodową i społeczną. Często pracownik socjalny wykazuje się większą aktywnością w pomocy rodzinie niż sami zainteresowani.

Tabela 25. Problemy, z którymi najczęściej zgłaszają się świadczeniobiorcy do Ośrodka Pomocy Społecznej w Polkowicach

Powód trudnej sytuacji życiowej	Liczba rodzin objętych pomocą w 2003 roku
Ubóstwo	702
Bezrobocie	676
Długotrwała choroba	556
Niepełnosprawność	455
Bezdomność	32
Potrzeba ochrony macierzyństwa	97
Bezradność w sprawach opiekuńczo-wychowawczych w rodzinach :	262
- niepełnych	202
- wielodzietnych	60
Problem alkoholowy	33
Trudności w przystosowaniu po opuszczeniu zakładu karnego	24
Kłęska żywiołowa – susza	10

Źródło: OPS w Polkowicach

- Formy pomocy oferowanej poszczególnym grupom wymagającym wsparcia to:
- pomoc finansowa, którą Ośrodek Pomocy Społecznej przyznaje na podstawie ustalenia sytuacji bytowej rodziny po przeprowadzeniu wywiadu środowiskowego i zebraniu niezbędnej do wydania decyzji informacji;
 - pomoc rzeczowa, którą również przyznaje się na podstawie ustalenia sytuacji bytowej rodziny po przeprowadzeniu wywiadu środowiskowego i zebraniu niezbędnej do wydania decyzji informacji. Ośrodek umożliwia też wypożyczenie sprzętu rehabilitacyjnego;
 - pomoc w usługach przyznaje się na podstawie ustalenia sytuacji bytowej rodziny po przeprowadzeniu wywiadu środowiskowego i zebraniu niezbędnej do wydania decyzji;
 - praca socjalna dotyczy niemal każdej rodziny zgłaszającej się o pomoc do Ośrodka Pomocy Społecznej. Poza pomocą finansową udzielaną przez OPS odgrywa ona ogromne znaczenie.

Praca socjalna jest ukierunkowana na przywrócenie utraconej lub ograniczonej zdolności samodzielnego funkcjonowania osoby lub rodziny. Fakt zgłoszenia się o pomoc jest sygnałem, że dany człowiek, czy też rodzina nie potrafi poradzić sobie we własnym zakresie z zaspakajaniem podstawowych potrzeb i rozwiązywaniem istniejących problemów. Ostatecznym celem pracy socjalnej jest umożliwienie osobom i rodzinom kierowanie własnym postępowaniem oraz zdobycie niezależności w zabezpieczeniu warunków niezbędnych dla realizacji egzystencji godnej człowieka.

Instytucje oferujące pomoc osobom wymagającym wsparcia z terenu gminy Polkowice charakteryzują się wysoką skutecznością, usługi świadczone są na wysokim poziomie i w znacznym stopniu przyczyniają się do rozwiązywania wielu problemów.

W Polkowicach funkcjonuje noclegownia dla bezdomnych finansowana z budżetu gminy. We wrześniu 2004 roku mieszkało w niej 9 osób.

2.5. Gospodarka

2.5.1. Główni pracodawcy – struktura i trendy

Wśród największych przedsiębiorstw zlokalizowanych w Polkowicach wyróżnić należy KGHM „Polska Miedź” S.A., największego lokalnego pracodawcę oraz firmy zlokalizowane w LSSE - podstrefa Polkowice. Według najnowszego rankingu „500 POLITYKI” firma KGHM „Polska Miedź” S.A. znajduje się na 14 miejscu w Polsce pod względem przychodów (w 2002 r. była 11). W 2003 r. przyniosła 5.486.181 tys. zł przychodu ogółem, w tym 4.698.728 ze sprzedaży, osiągnęła 569.331 tys. zł zysku brutto, 411.557 tys. zł zysku netto i zatrudniała 17.994 osoby.

Tabela 26. Największe przedsiębiorstwa w gminie Polkowice

Inwestorzy	Poniesione nakłady inwestycyjne w zł	Zatrudnienie w osobach
KGHM Polska Miedź S.A.	590 mln	ok. 17 900
SITECH Sp. z o.o.	232,8 mln	611
ROYAL EUROPA Sp. z o.o.	36,0 mln	169
VOLKSWAGEN MOTOR POLSKA Sp. z o.o.	986,7 mln	962
CCC Sp. z o.o.	15,7 mln	108
RUDA TRADING INTERNATIONAL Sp. z o.o.	5,0 mln	80
CCC FACTORY M. GNYCH Sp. komandytowa	18,2 mln	337

Źródło: LSSE 2003.

KGHM „Polska Miedź” S.A. jest największą europejską firmą wydobywającą rudę miedzi oraz drugą na świecie w zakresie produkcji srebra.

Na obszarze gminy Polkowice KGHM „Polska Miedź” posiada dwie kopalnie: Zakłady Górnicze „Rudna” oraz Zakłady Górnicze „Polkowice - Sieroszowice”.

Poziom przedsiębiorczości mieszkańców gminy utrzymuje się poniżej średniego wskaźnika wojewódzkiego. Na 1.000 mieszkańców przypada 83,6 przedsiębiorstw (13 lokata wśród gmin miejsko-wiejskich), gdy w regionie wskaźnik ten wynosi 101,6. Na przestrzeni okresu od 1995 r. liczba przedsiębiorstw wzrosła w gminie o 89,6%.

Na obszarze Gminy Polkowice znajduje się około 600 gospodarstw rolnych. Jednocześnie zaledwie 303 osoby deklarują, iż praca we własnym gospodarstwie rolnym jest dla nich wyłącznym lub głównym zajęciem.

Prezentowane dane przedstawiają gminę Polkowice jako mającą charakter przemysłowy, ściśle związany obecnie z funkcjonowaniem KGHM „Polska Miedź” S.A. oraz przedsiębiorstwami działającymi w obrębie LSSE - podstrefa Polkowice.

2.5.2. Polityka podatkowa gminy Polkowice w zakresie podatków lokalnych

Podatki lokalne są jednym z elementów polityki gminy w stosunku do podmiotów gospodarczych działających na jej terenie lub planujących realizację swoich inwestycji. Wysokość podatków lokalnych, ulgi i zwolnienia podatkowe mogą w istotny sposób oddziaływać na rozwój przedsiębiorczości wśród mieszkańców gminy lub na przyciąganie zewnętrznych inwestorów. Zróżnicowanie stawek podatków od nieruchomości na terenie gmin porównywanych z gminą Polkowice przedstawia poniższa tabela.

Tabela 27. Stawki podatku od nieruchomości w roku 2004

Stawki podatku od nieruchomości	od budynków mieszkalnych lub ich części od 1 m ² powierzchni użytkowej	od 1 m ² pow. użyt. bud. lub ich części związanych z dział. gosp.	od 1 m ² powierzchni gruntów związanych z działalnością gospodarczą
	2004 r.	2004 r.	2004 r.
Gmina Polkowice	0,52	17,42	0,63
Gmina Strzegom	0,50	16,95	0,61
Gmina Ząbkowice Śląskie	0,39	13,19	0,45
Gmina Bogatynia	0,52	17,42	0,63

Źródło: Urzędy Gmin

W przypadku gminy Polkowice zwolnienie z tytułu podatku od nieruchomości dla podmiotów gospodarczych rozpoczynających lub rozszerzających swoją działalność ma miejsce w przypadku:

- inwestowania na terenie LSSE – zgodnie z uchwałami rad miast i gmin, na terenie których zlokalizowane są obszary inwestycyjne LSSE, możliwe jest uzyskanie zwolnienia z podatku od nieruchomości. Wysokość zwolnienia uzależniona jest od liczby zatrudnionych pracowników w nowym zakładzie,
- nowych inwestycji na terenie gminy – na podstawie indywidualnych negocjacji prowadzonych za pośrednictwem Burmistrza Polkowic a dotyczących możliwych ulg i zwolnień podatkowych wynikających z tworzeniem nowych miejsc pracy.

Ulgi i zwolnienia z podatku od nieruchomości związane z prowadzeniem działalności gospodarczej zaliczane są do narzędzi polityki dochodowej gminy. Narzędzia obejmują wszelkie działania władzy lokalnej podejmowane w obrębie dochodów budżetu gminy. Podstawowym ich celem jest podnoszenie finansowej efektywności działających na terenie gminy przedsiębiorstw poprzez zmniejszanie kosztów ich bieżącego funkcjonowania, kosztów inwestycyjnych oraz obciążeń podatkowych.

2.5.3. Struktura podstawowych branż na terenie gminy Polkowice

2.5.3.1. Jednostki gospodarcze zarejestrowane według sekcji Polskiej Klasyfikacji Działalności

Najliczniejszą grupę przedsiębiorstw w gminie tworzy sekcja handel i naprawy (34,3% ogółu podmiotów). W większości są to małe podmioty gospodarcze obsługujące lokalny rynek.

Następna pod względem wielkości jest sekcja K – obsługa nieruchomości. Rozwój tej sekcji wynika przede wszystkim ze znaczącego wzrostu liczby wspólnot mieszkaniowych, co szczególnie widoczne jest w Polkowicach, gdzie rozwija się budownictwo społeczne. Budownictwo jako podstawową działalność zgłosiły w rejestrze REGON 242 firmy (11,2%). Impulsem do systematycznego zwiększania się tej branży w ostatnich latach stały się inwestycje lokowane w gminie oraz wspomniany już rozwój budownictwa mieszkaniowego.

Następnymi sekcjami są transport, gospodarka magazynowa i łączność (8,9%) oraz działalność produkcyjna (6,7%), na którą składa się 145 przedsiębiorstw, co świadczy przede wszystkim o wielkości firm produkcyjnych tworzących największą liczbę miejsc pracy.

Spośród przedstawionych sekcji najmniejszą pod względem liczby podmiotów jest ochrona zdrowia i opieka społeczna.

Tabela 28. Podmioty gospodarki narodowej zarejestrowane w KRUPGN³ REGON wg sekcji w gminie Polkowice oraz pozostałych gminach powiatu polkowickiego (stan na 31.12.2002 r.)

	Ogółem	W tym					
		Działalność produkcyjna [sekcja C,D,E]	Budownictwo [sekcja F]	Handel i naprawy [sekcja G]	Transport, gospodarka magazynowa i łączność [sekcja I]	Obsługa nieruchomości [sekcja K]	Ochrona zdrowia i opieka społeczna [sekcja N]
Polkowice	2156	145	242	740	191	343	53
- w tym miasto	1906	116	203	668	148	325	52
Województwo	295069	28167	29932	98597	22472	53433	11977
Powiat Polkowicki	4088	343	421	1376	360	551	113
Gminy miejsko-wiejskie							
Chocianów	782	80	73	280	61	98	18
- w tym miasto	563	56	52	201	34	84	18
Przemków	483	62	49	153	32	50	16
- w tym miasto	391	50	42	129	22	45	16
Gminy wiejskie							
Gaworzyce	202	13	17	65	19	25	7
Grębocice	228	17	17	72	25	14	15

³ KRUPGN –Krajowy Rejestr Urzędowy Podmiotów Gospodarki Narodowej

Radwanice	237	26	23	66	32	21	4
-----------	-----	----	----	----	----	----	---

Źródło: GUS.

2.5.3.2. Jednostki gospodarcze według formy prawnej działalności

Wśród podmiotów zarejestrowanych w systemie REGON dominują osoby fizyczne – 1.708 jednostek, stanowiących 79,22%. Jest to wskaźnik na poziomie podobnym do wojewódzkiego. Drobną przedsiębiorczość, jaką reprezentują te firmy, będzie się w najbliższych latach systematycznie rozwijać. Z jednej strony jako podmioty obsługujące dużych przedsiębiorców zlokalizowanych w LSSE, a następnie w Regionalnym Parku Przemysłowo-Technologicznym. Z drugiej strony mieszkańcy, którzy do niedawna w zdecydowanej większości zatrudnieni byli w dużych zakładach pracy, głównie w kopalniach oraz firmach świadczących dla nich usługi, coraz częściej decydują się na zakładanie własnych firm, reagując na możliwości, jakie stwarza prowadzenie działalności gospodarczej w gminie Polkowice.

Tabela 29. Podmioty zarejestrowane w REGON w gminie Polkowice i pozostałych gminach powiatu polkowickiego (stan na 31.12.2002 r.)

Wyszczególnienie	Ogółem	Jednostki budżetowe	Przedsiębiorstwa państwowe	Spółki prawa handlowego	Spółki z udziałem kapitału zagranicznego	Osoby fizyczne
Polkowice	2156	36	0	103	31	1708
- w tym miasto	1906	35	0	83	25	1516
Województwo	295069	4336	103	16157	4689	226604
Powiat Polkowicki	4088	91	2	151	39	3258
Gminy miejsko-wiejskie						
Chocianów	782	17	0	22	3	630
- w tym miasto	563	14	0	15	1	448
Przemków	483	14	1	6	1	401
- w tym miasto	391	13	1	5	1	325
Gminy wiejskie						
Gaworzyce	202	8	0	7	2	156
Grębocice	228	7	0	3	1	177
Radwanice	237	9	1	10	1	186

Źródło: GUS.

W gminie Polkowice zarejestrowanych jest 31 spośród 39 działających w powiecie spółek z udziałem kapitału zagranicznego. Ich liczba nie jest szczególnie wysoka w odniesieniu do ogółu podmiotów z udziałem kapitału zagranicznego w województwie. Region dolnośląski graniczy z Czechami oraz Niemcami, a w gminach przygranicznych liczba tego typu podmiotów jest znacznie wyższa.

Spółki prawa handlowego, a więc uogólniając najsilniejsze i najbardziej stabilne pod względem finansowym podmioty, stanowią 4,78% wszystkich jednostek gospodarczych w gminie. Wskaźnik ten systematycznie się podnosi wraz z lokującymi się w LSSE podmiotami.

Liczba spółek prawa handlowego, w większości zlokalizowanych w Polkowicach, jest jedną z niższych w całym województwie (27 pozycja). Fakt, iż blisko 70% spośród nich zlokalizowanych jest w stolicy powiatu wskazuje przede wszystkim na słaby rozwój gospodarczy pozostałych gmin, charakterystyczny dla początkowego okresu przechodzenia do gospodarki rynkowej.

2.6. Zagadnienia budżetowe

Szczegółową strukturę dochodów, w podziale na dochody własne, dotacje i subwencje, wydatków i ich struktury, przychodów i rozchodów, a także zadłużenia przedstawiają zestawienia tabelaryczne pt. Prognoza budżetu na lata 2004-20013 obejmująca także dane historyczne za lata 2002-2003.

De facto zestawienie to pokazuje wszystkie wielkości niezbędne do oszacowania potencjału inwestycyjnego gminy w ramach tzw. wolnych środków budżetowych, kwot zabezpieczonych w budżecie roku 2004 i prognozie na rok 2005 na realizację konkretnych inwestycji, a także wysokość środków możliwych do pozyskania ze źródeł zewnętrznych.

Z analizy danych historycznych wynika, że w dochodach gminy dominujące znaczenie mają dochody własne, w tym dochody z tytułu opłat i podatków, opłaty eksploatacyjnej i udziału w podatkach dochodowym od osób prawnych i fizycznych.

W strukturze wydatków wydatki bieżące największy udział w wydatkach ogółem miały w roku 2002. Podjęte działania restrukturyzacyjne spowodowały zarówno obniżenie się kwotowe tych wydatków jak również ich udział w wydatkach ogółem. Wydatki bieżące finansują wydatki jednostek organizacyjnych związane z oświatą, wychowaniem i pomocą społeczną, wydatki wynikające z realizacji zadań przez Urząd Gminy, wydatki na remont i utrzymanie mienia komunalnego oraz dotacje dla instytucji kultury. W okresach historycznych obejmowały także dotacje celowe i podmiotowe dla stowarzyszeń i organizacji, a także subwencje gminy do budżetu Państwa (dla zobrazowania skali wydatku, należy podać, że prognoza na rok 2005 przewiduje wielkość tego wydatku na 9.000.00,00 zł co stanowi 12,97 % wydatków bieżących gminy).

Prognozując wielkość dochodów w okresach objętych Planem przyjęto wariant oszczędnościowy, polegający na uwzględnieniu w poszczególnych pozycjach tylko dochodów pewnych, potwierdzonych lub posiadających wysokie prawdopodobieństwo osiągnięcia. W przypadku wydatków także zastosowano wariant ostrożnościowy polegający w tym przypadku na takim oszacowaniu wielkości poszczególnych pozycji, aby gwarantowały one finansowanie zadań własnych na dotychczasowym poziomie, a także aby środki budżetowe gwarantowały terminową obsługę zadłużenia i finansowanie innych wydatków wskazanych powyżej. Dla każdego okresu podlegającego prognozie po stronie wydatków zaplanowano rezerwę budżetową w maksymalnej wysokości wynikającej z obowiązujących przepisów, a mianowicie 1 % wydatków.

Ustalając potencjał inwestycyjny gminy Polkowice do obliczeń zastosowano dwa warianty:

- pierwszy obejmujący tylko wolne środki budżetowe i środki zabezpieczone w budżecie roku 2004 i w projekcie uchwały budżetowej na rok 2005 na realizację inwestycji; dla lat 2004 i 2005 do potencjału inwestycyjnego wliczono także planowane do zaciągnięcia kredyty, co wynika z faktu, iż na rok 2004 gmina posiada do wykorzystania transzę kredytu z tytułu umowy zawartej w roku 2003 i toczy się postępowanie w trybie ustawy „Prawo Zamówień Publicznych” dotyczące udzielenia kredytu długoterminowego. W związku z

oszacowaniem zapotrzebowania na kredyt także na rok 2005 również dla tego okresu

do wyliczenia potencjału inwestycyjnego uwzględniono środki z kredytu.

- drugi wariant wyliczenia potencjału inwestycyjnego gminy dla okresu prognozowania oprócz wielkości wskazanych powyżej obejmuje także możliwości skorzystania z zewnętrznych źródeł finansowania (kredyty, pożyczki z funduszy celowych, emisji obligacji) wynikające z aktualnego kształtowania się zadłużenia, wskaźników zadłużenia i wskaźników obciążenia dochodów spłatą rat kapitałowych i odsetkowych. Jako graniczne wartości przyjęto maksymalne wysokości tych wskaźników wynikające z ustawy o finansach publicznych. W praktyce gmina najprawdopodobniej nie będzie chciała zadłużyć budżetu do wielkości granicznych.

Reasumując należy stwierdzić, że tak przygotowana prognoza może być instrumentem wykorzystywanym do tworzenia operatywnych prognoz, dostosowujących budżet do różnych scenariuszy, poprzez możliwości innego zarządzania długiem oraz wolnymi środkami.

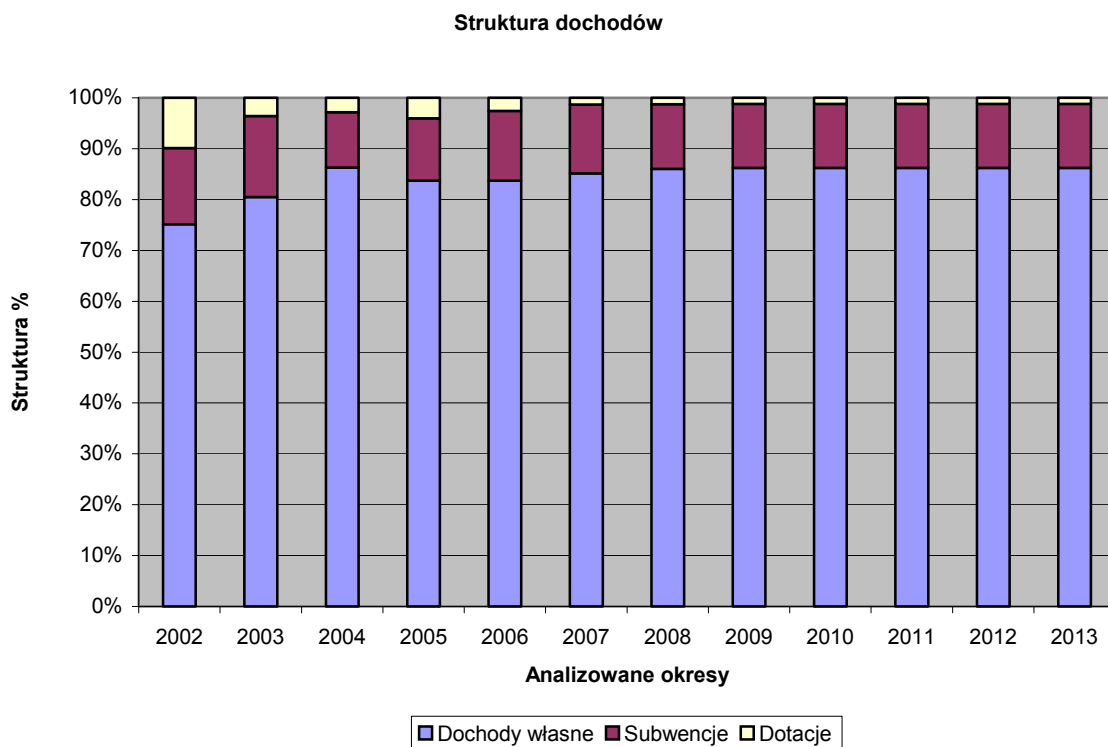
Tabela 30. Prognoza budżetu gminy Polkowice na lata 2004-2013 z uwzględnieniem rozchodów na spłatę zadłużenia

Lp.	Wyszczególnienie	Wykonanie		Plan		Prognoza									
		2002	2003	2004	2005	2006	2007	2008	2009	2010	2011	2012	2013		
I	Wyszczególnienie	92 830 796	74 995 199	99 461 647	87 698 753	82 309 841	83 360 341	88 895 812	89 784 391	89 784 391	89 784 391	89 784 391	89 784 391	89 784 391	89 784 391
A	Dochoły ogółem	69 743 102	60 382 374	85 833 197	73 393 250	68 909 841	70 960 341	76 495 812	77 384 391	77 384 391	77 384 391	77 384 391	77 384 391	77 384 391	77 384 391
	Dochoły własne	29 399 193	26 186 396	29 455 665	29 454 406	30 346 341	32 396 841	37 932 312	38 820 891	38 820 891	38 820 891	38 820 891	38 820 891	38 820 891	38 820 891
	1 z podatków i opłat	26 758 802	23 211 424	28 146 973	23 580 000	23 580 000	23 580 000	23 580 000	23 580 000	23 580 000	23 580 000	23 580 000	23 580 000	23 580 000	23 580 000
	2 opłata eksploatacyjna	1 738 812	1 769 550	9 040 517	1 083 485	1 083 500	1 083 500	1 083 500	1 083 500	1 083 500	1 083 500	1 083 500	1 083 500	1 083 500	1 083 500
	3 z majątku j.s.t.														
	Dochoły z tytułu udziału w podatkach od osób prawnych i fizycznych	11 846 295	9 215 004	19 190 042	19 275 359	13 900 000	13 900 000	13 900 000	13 900 000	13 900 000	13 900 000	13 900 000	13 900 000	13 900 000	13 900 000
B	Subwencje	13 889 621	11 944 353	10 804 305	10 800 000	11 300 000	11 300 000	11 300 000	11 300 000	11 300 000	11 300 000	11 300 000	11 300 000	11 300 000	11 300 000
C	Dotacje	9 198 073	2 668 290	2 824 145	3 505 503	2 100 000	1 100 000	1 100 000	1 100 000	1 100 000	1 100 000	1 100 000	1 100 000	1 100 000	1 100 000
II	Wydatki ogółem	114 655 351	89 424 683	99 172 590	86 819 101	70 412 000	70 000 000	71 000 000	71 500 000	72 000 000	72 000 000	72 000 000	72 000 000	72 000 000	72 000 000
A	Wydatki bieżące	86 043 583	72 310 232	76 842 174	69 416 474	70 412 000	70 000 000	71 000 000	71 500 000	72 000 000	72 000 000	72 000 000	72 000 000	72 000 000	72 000 000
	w tym obsługa długu	613 964	1 895 245	2 965 515	2 468 386	2 575 754	2 390 049	2 052 136	1 584 936	919 849	328 336	204 436	80 536	80 536	80 536
B	Wydatki inwestycyjne	28 611 768	17 114 451	22 330 416	8 803 780	0	0	0	0	0	0	0	0	0	0
III	Wynik budżetu	-21 824 555	-14 429 484	289 057	879 652	11 897 841	13 360 341	17 895 812	18 284 391	17 784 391	17 784 391	17 784 391	17 784 391	17 784 391	17 784 391
IV	Przychody	18 619 668	16 800 000	7 875 000	7 894 195	0	0	0	0	0	0	0	0	0	0
A	Kredyty i pożyczki	18 619 668	16 800 000	7 875 000	7 894 195	0	0	0	0	0	0	0	0	0	0
B	Inne			0											
V	Rozchody na obsługę zadłużenia	1 655 051	5 040 978	11 648 750	11 556 633	5 704 854	8 244 149	10 256 236	12 433 036	11 122 949	2 206 436	2 082 536	1 553 931	1 553 931	1 553 931
A	Spłata rat kapitałowych	1 041 087	3 145 733	9 054 100	8 773 847	3 129 100	5 854 100	8 204 100	10 848 100	10 203 100	1 878 100	1 878 100	1 878 100	1 878 100	1 878 100
B	Spłata odsetek	613 964	1 895 245	2 594 650	2 782 786	2 575 754	2 390 049	2 052 136	1 584 936	919 849	328 336	204 436	80 536	80 536	80 536
VI	Wolne środki	1 667 000	890 043	0	0	8 768 741	7 506 241	9 691 712	7 436 291	7 581 291	15 906 291	15 906 291	15 906 291	15 906 291	16 310 996
VII	Zadłużenie	29 872 580	43 526 847	44 347 747	43 468 095	40 338 995	34 484 895	26 280 795	15 432 695	5 229 595	3 351 495	1 473 395	0	0	0
VIII	Wskaźnik zadłużenie (do dochodów)	32,18%	58,04%	44,59%	49,57%	49,01%	41,37%	29,56%	17,19%	5,82%	3,73%	1,64%	0,00%	0,00%	0,00%
IX	Dopuszczalny wskaźnik zadłużenia	60%	60%	60%	60%	60%	60%	60%	60%	60%	60%	60%	60%	60%	60%
X	Dopuszczalne zadłużenie				52 619 252	49 385 905	50 016 205	53 337 487	53 870 635	53 870 635	53 870 635	53 870 635	53 870 635	53 870 635	53 870 635
	Możliwość dodatkowego finansowania zewnętrznego				9 151 157	3 408 275	4 890 202	6 399 418	1 567 770	2 344 710	11 261 223	11 385 123	11 913 728	11 913 728	11 913 728
XII	Obciążenie dochodów spłatą	1,78%	6,72%	11,71%	13,18%	6,93%	9,89%	11,54%	13,85%	12,39%	2,46%	2,32%	1,73%	1,73%	1,73%
XIII	Dopuszczalny wskaźnik obciążenia dochodów spłatą	15%	15%	15%	15%	15%	15%	15%	15%	15%	15%	15%	15%	15%	15%
XIV	Dopuszczalna wysokość rat kapitałowych i odsetkowych				13 154 813	12 346 476	12 504 051	13 334 372	13 467 659	13 467 659	13 467 659	13 467 659	13 467 659	13 467 659	13 467 659

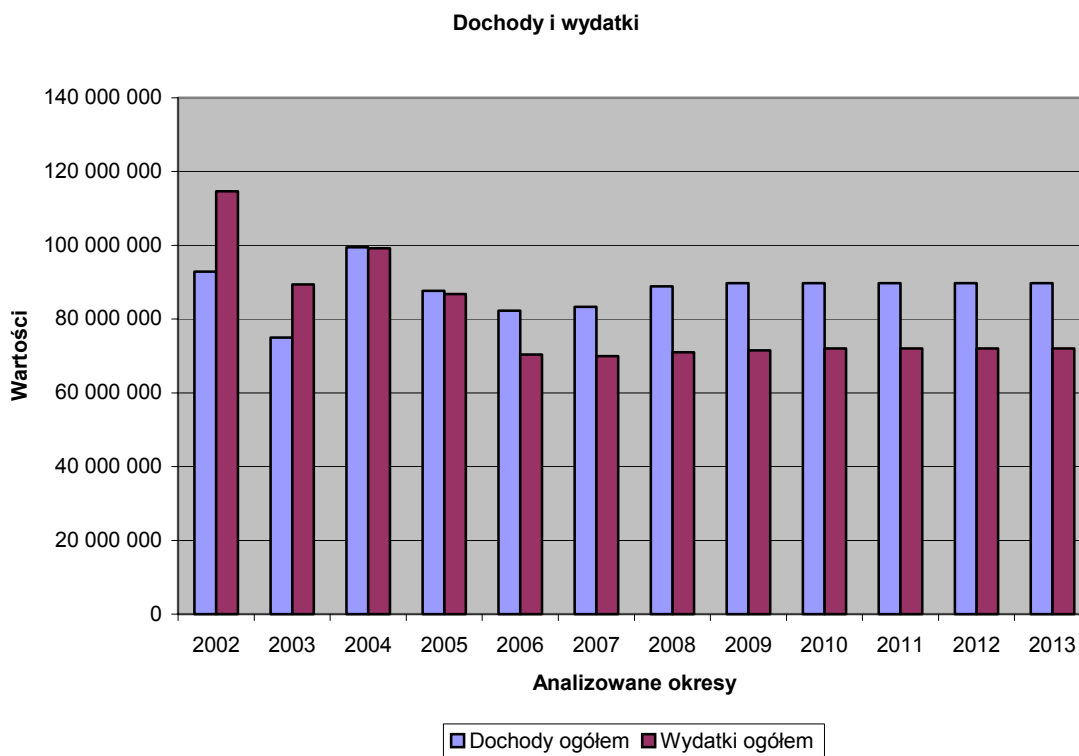
Tabela 31. Prognoza budżetu gminy Polkowice na lata 2004-2013 z uwzględnieniem rozchodów na spłatę zadłużenia (%)

Lp.	Wyszczególnienie	Wykonanie		Prognoza													
		Struktura 2002	Struktura 2003	Struktura 2004	Struktura 2005	Struktura 2006	Struktura 2007	Struktura 2008	Struktura 2009	Struktura 2010	Struktura 2011	Struktura 2012	Struktura 2013				
A	Dochody ogółem	100,00%	100,00%	100,00%	100,00%	100,00%	100,00%	100,00%	100,00%	100,00%	100,00%	100,00%	100,00%	100,00%	100,00%	100,00%	100,00%
	Dochody własne	75,13%	65,05%	92,45%	79,06%	74,23%	76,44%	82,40%	83,36%	83,36%	83,36%	83,36%	83,36%	83,36%	83,36%	83,36%	83,36%
	w tym:																
	1 z podatków i opłat	42,15%	37,55%	42,23%	42,23%	43,51%	46,45%	54,39%	55,66%	55,66%	55,66%	55,66%	55,66%	55,66%	55,66%	55,66%	55,66%
	2 opłata eksploatacyjna	38,37%	33,28%	40,36%	33,81%	33,81%	33,81%	33,81%	33,81%	33,81%	33,81%	33,81%	33,81%	33,81%	33,81%	33,81%	33,81%
	3 z majątku j.s.i.	2,49%	2,54%	12,96%	1,55%	1,55%	1,55%	1,55%	1,55%	1,55%	1,55%	1,55%	1,55%	1,55%	1,55%	1,55%	1,55%
	Dochody z tytułu udziału w podatkach od osób prawnych i fizycznych	16,99%	13,21%	27,52%	27,64%	19,93%	19,93%	19,93%	19,93%	19,93%	19,93%	19,93%	19,93%	19,93%	19,93%	19,93%	19,93%
B	Subwencje	14,96%	12,87%	11,64%	11,63%	12,17%	12,17%	12,17%	12,17%	12,17%	12,17%	12,17%	12,17%	12,17%	12,17%	12,17%	12,17%
C	Dotacje	9,91%	2,87%	3,04%	3,78%	2,26%	1,18%	1,18%	1,18%	1,18%	1,18%	1,18%	1,18%	1,18%	1,18%	1,18%	1,18%
II	Wydatki ogółem	100,00%	77,99%	86,50%	75,72%	61,41%	61,05%	61,92%	62,36%	62,80%	62,80%	62,80%	62,80%	62,80%	62,80%	62,80%	62,80%
A.	Wydatki bieżące	75,05%	63,07%	67,02%	60,54%	61,41%	61,05%	61,92%	62,36%	62,80%	62,80%	62,80%	62,80%	62,80%	62,80%	62,80%	62,80%
B	w tym obsługa długu																
	Wydatki inwestycyjne	24,95%	14,93%	19,48%	7,68%	0,00%	0,00%	0,00%	0,00%	0,00%	0,00%	0,00%	0,00%	0,00%	0,00%	0,00%	0,00%

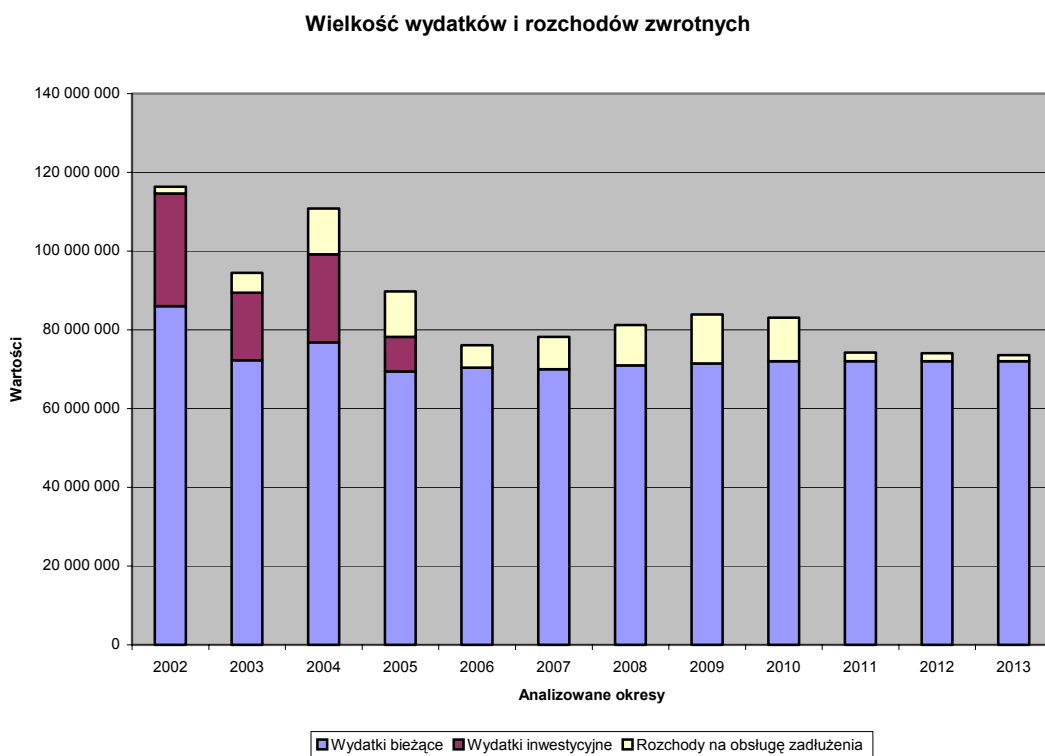
Wykres 8. Struktura dochodów Gminy Polkowice w latach 2002-2013



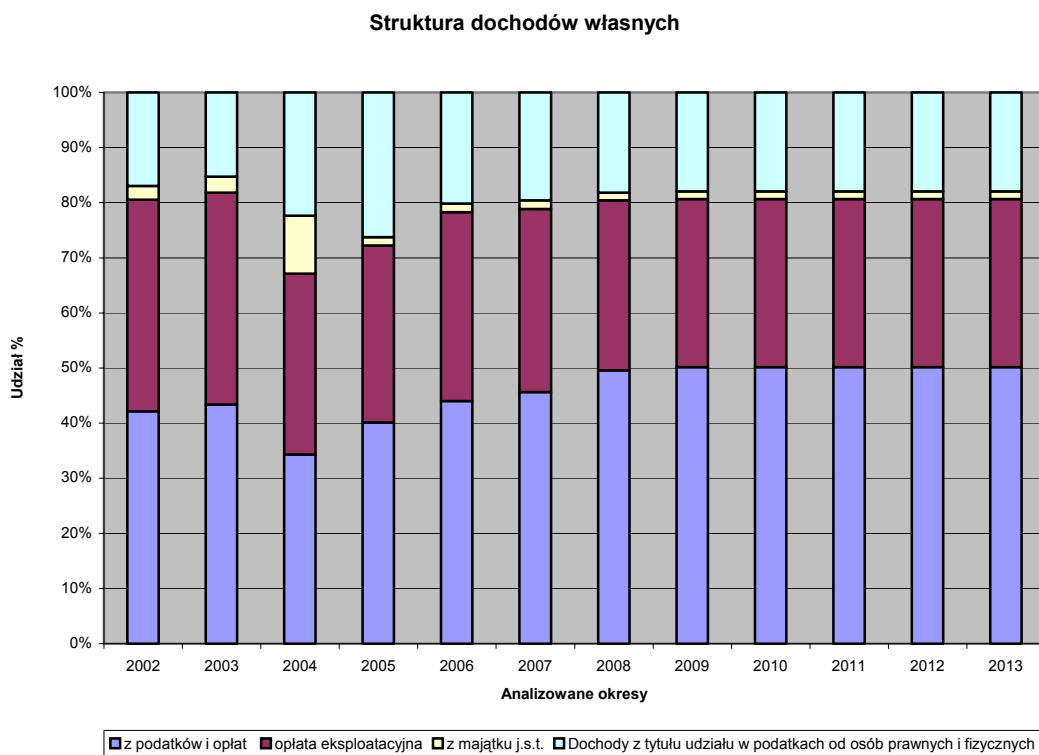
Wykres 9. Dochody i wydatki gminy Polkowice



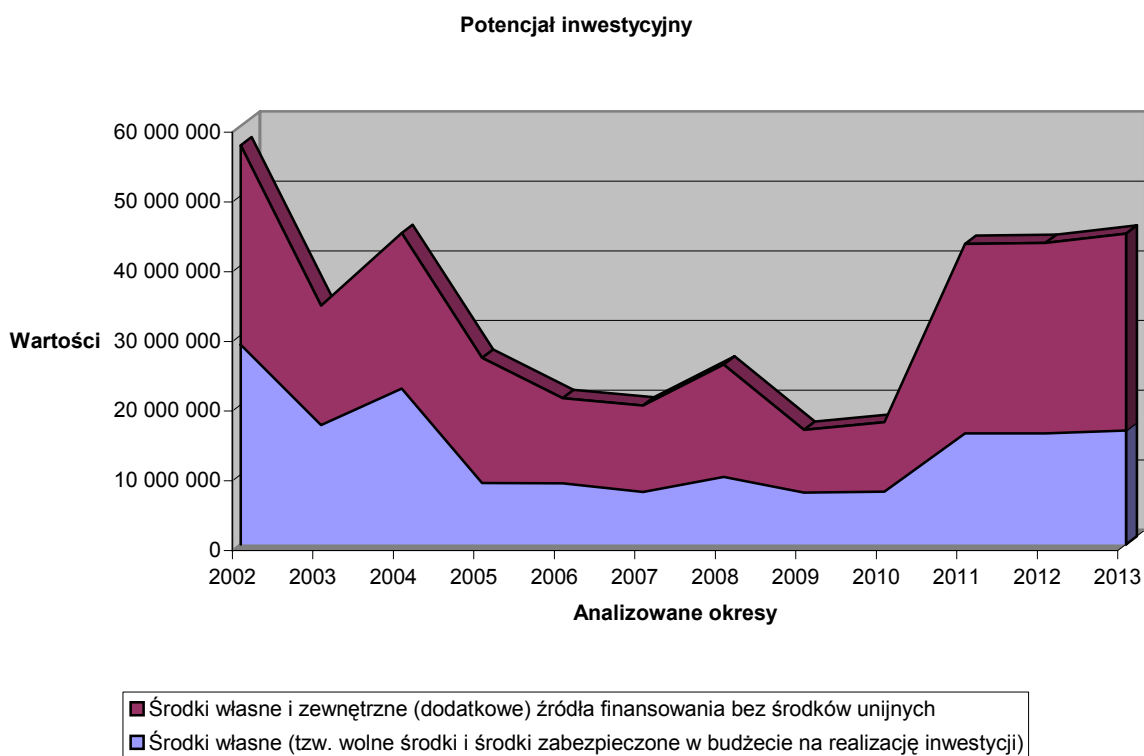
Wykres 10. Wielkość wydatków i rozchodów zwrotnych gminy Polkowice w latach 2002-2013



Wykres 11. Struktura dochodów własnych gminy Polkowice w latach 2002-2013.



Wykres 12. Potencjał inwestycyjny gminy Polkowice w latach 2002 –2013.



III. ZADANIA POLEGAJĄCE NA POPRAWIE SYTUACJI NA OBSZARZE GMINY POLKOWICE

Celowość zadań ujętych w Planie Rozwoju Lokalnego planowanych do realizacji przedstawiono za pomocą wyodrębnionych celów strategicznych (zgodnych z celami strategicznymi ujętymi w Strategii Rozwoju Zrównoważonego Gminy Polkowice).

Cele strategiczne:

- **Maksymalna aktywizacja przedsiębiorczości lokalnej przy jednoczesnym zwiększaniu różnorodności jej struktury funkcjonalnej i przestrzennej.**
- **Zapewnienie wysokiej jakości życia mieszkańców .**
- **Przyjęcie zasad osiągnięcia pozostałych dwóch celów strategicznych, które zagwarantują, iż najcenniejsze ekosystemy gminy nie będą w istotny, tj. nieodwracalny sposób naruszane.**

3.1. Zadania do realizacji w celu poprawy sytuacji na obszarze gminy Polkowice

Lista zadań do realizacji w bezpośredniej lub dalszej przyszłości powstała na podstawie analizy celów strategicznych gminy Polkowice oraz po weryfikacji zgłoszonych projektów przez pracowników Wydziału Współpracy Europejskiej i Funduszy Zewnętrznych Urzędu Gminy Polkowice, przy współpracy projektodawców, pod kątem możliwości pozyskania funduszy strukturalnych na ich realizację. Weryfikacja zgłoszonych projektów nie ma jednak charakteru ostatecznego z uwagi na możliwość aktualizacji dokumentów programowych po półtorarocznym ich obowiązywaniu.

Zadania zostały podzielone wg następujących sfer:

- gospodarcza,
- społeczna.

3.1.1. Sfera gospodarcza

- I. ROZWÓJ FUNKCJI TURYSTYCZNYCH, ROZRYWKOWYCH, SPORTOWYCH I REKREACYJNYCH GMINY
 - budowa boiska sportowego ze sztuczną nawierzchnią przy stadionie miejskim w Polkowicach,
 - budowa basenu wraz z kąpielnią i salą fitness w Regionalnym Centrum Rekreacyjno – Wypoczynkowym „Aquapark” w Polkowicach.
- II. ROZWÓJ SYSTEMU GOSPODARKI WODNEJ
 - ochrona przeciwpowodziowa miejscowości Sobin,
 - budowa kanalizacji sanitarnej i deszczowej w Polkowicach Dolnych.
- III. ROZWÓJ INFRASTRUKTURY DROGOWEJ
 - budowa drogi do Regionalnego Parku Przemysłowo – Technologicznego w Polkowicach,
 - budowa drogi - ul. Przemkowska w Polkowicach Dolnych – etap I,
 - infrastruktura techniczna Polkowic Dolnych – etap I – budowa drogi łączącej drogę krajową nr 3 z ul. Przemkowską.
- IV. ROZWÓJ SYSTEMU MIESZKALNICTWA
 - zagospodarowanie terenu Starego Miasta w Polkowicach.
- V. STYMULOWANIE ROZWOJU LOKALNEJ DZIAŁALNOŚCI GOSPODARCZEJ
 - budowa kanalizacji sanitarnej tłocznej dla Regionalnego Parku Przemysłowo – Technologicznego Polkowice;
 - aktywizacja bezrobotnej młodzieży polkowickiej;
 - aktywizacja bezrobotnych z terenu gminy Polkowice.

3.1.2. Sfera społeczna

- I. ROZWÓJ SYSTEMU OŚWIATY I OPIEKI PRZEDSZKOLNEJ
 - budowa obiektu dydaktycznego Dolnośląskiej Wyższej Szkoły Przedsiębiorczości i Techniki w Polkowicach,
 - budowa budynku dydaktycznego z blokiem żywieniowym oraz sali sportowej z łącznikiem przy Gimnazjum nr 2,
 - modernizacja bloku żywieniowego i remont elewacji budynków Gimnazjum Nr 1 wraz z ogrodzeniem terenu szkolnego,
 - poszerzenie oferty edukacyjnej Dolnośląskiej Wyższej Szkoły Przedsiębiorczości i Techniki w Polkowicach o studia podyplomowe pn. „Pozyskiwanie funduszy i zarządzanie projektami UE”,
 - szkolenie językowe dla lokalnych przedsiębiorstw i urzędów,
 - szkolenie komputerowe dla lokalnych przedsiębiorstw i urzędów.

II. PODNOSZENIE POZIOMU BEZPIECZEŃSTWA PUBLICZNEGO

- stworzenie systemu GPS dla Centrum Powiadamiania Ratunkowego w Polkowicach i zarządzania wyjazdami zespołów ratunkowych Państwowej Straży Pożarnej i Pogotowia Ratunkowego przy współpracy z Policją oraz informowaniu Straży Miejskiej i Urzędu gminy Polkowice,
- rozbudowa i modernizacja istniejącego monitoringu miasta.

3.2. Zadania do realizacji w celu poprawy sytuacji na obszarze gminy Polkowice wg hierarchii ważności

Hierarchizację zadań przyjętych do realizacji przeprowadzono dla zadań przewidzianych do współfinansowania z budżetu Unii Europejskiej. Zadania ujęte w Planie Rozwoju Lokalnego są efektem wyboru dokonanego na podstawie zgłoszonych do Urzędu Gminy propozycji.

Przyjęto następujące klucze analityczne (KA) do oceny zgłoszonych zadań:

1. **KA -1** – Stan przygotowania zadania:
 - a) zadanie kontynuowane (faza realizacji) – 2 pkt,
 - b) zadania w fazie przygotowawczej (oznacza, że rozpoczęcie realizacji zadania może nastąpić w dowolnym z następnych lat) – 1 pkt,
 - c) zadanie nie spełnia kryterium – 0 pkt.
2. **KA -2** – Konieczność realizacji zadania:
 - a) zadanie wynika z ustaw, uchwał, rozporządzeń i zarządzeń lub z protokołów zebrań wiejskich – 2 pkt,
 - b) zadanie uwarunkowane czynnikami zewnętrznymi, społecznymi – 1 pkt,
 - c) zadanie nie spełnia kryterium – 0 pkt.
3. **KA -3** – Powiązanie z innymi zadaniami:
 - a) inwestycja jest warunkiem realizacji innego ważnego zadania inwestycyjnego – 2 pkt,
 - b) inwestycja jest powiązana z realizacją innego wnioskowanego zadania – 1 pkt,
 - c) zadanie nie spełnia kryterium – 0 pkt.
4. **KA -4** – Zgodność ze strategią:
 - a) zadanie jest zgodne z zadaniem strategicznym gminy Polkowice – 1 pkt,
 - b) zadanie nie spełnia kryterium – 0 pkt.
5. **KA -5** - Korzyści z inwestycji:
 - a) korzyści odniosą nie tylko mieszkańcy jednej miejscowości lub inwestycja przyczyni się do eliminacji dotkliwego problemu gospodarczego lub społecznego – 2 pkt,
 - b) korzyści z inwestycji są znacznie mniejsze – 1 pkt,
 - c) zadanie nie spełnia kryterium – 0 pkt.
6. **KA -6** – Wpływ na środowisko:
 - a) inwestycja eliminuje dotkliwy problem ekologiczny lub przyczynia się do wypełnienia wymagań prawnych – 1 pkt,
 - b) zadanie nie spełnia kryterium – 0 pkt.

7. **KA - 7- Źródła finansowania:**
- a) istnieje możliwość pozyskania bezzwrotnych środków na finansowanie inwestycji. Środki te pokrywają od 50 do 75 % kosztów realizacji zadania – 3 pkt,
 - b) istnieje możliwość pozyskania bezzwrotnych środków na finansowanie inwestycji. Środki te pokrywają mniej niż 50 % kosztów realizacji zadania – 2 pkt,
 - c) istnieje możliwość pozyskania kredytów preferencyjnych na finansowanie realizacji zadania (pod warunkiem, że nie ma możliwości otrzymania bezzwrotnych środków) – 1 pkt,
 - d) zadanie nie spełnia kryterium – 0 pkt.
8. **KA - 8 – Wpływ na budżet gminy:**
- a) pozytywny wpływ na budżet (saldo dodatnie) – 2 pkt,
 - b) wpływ zrównoważony (saldo zerowe) – 1 pkt,
 - c) zadanie nie spełnia kryterium – 0 pkt.

Ocenę hierarchii ważności zadań przedstawia tabela nr 32.

Tabela 32. Zadania lub projekty do realizacji w latach 2004-2006 wg ustalonej hierarchii ważności.

Lp.	Nazwa zadania	KA -1	KA -2	KA -3	KA - 4	KA - 5	KA -6	KA -7	KA-8	SUMA
1.	Budowa boiska sportowego ze sztuczną nawierzchnią przy stadionie miejskim w Polkowicach	1	2	0	1	1	0	3	0	8
2.	Ochrona przeciwpowodziowa miejscowości Sobin	1	2	2	1	2	1	3	2	14
3.	Budowa kanalizacji sanitarnej i deszczowej w Polkowicach Dolnych	1	2	2	1	1	1	3	0	11
4.	Budowa drogi do Regionalnego Parku Przemysłowo – Technologicznego w Polkowicach	2	2	2	1	2	0	3	2	14
5.	Budowa drogi – ul. Przemkowska w Polkowicach Dolnych – etap I	1	1	1	1	1	0	3	1	9
6.	Infrastruktura techniczna Polkowic Dolnych – etap I – budowa drogi łączącej drogę krajową nr 3 z ul. Przemkowską	2	1	2	1	2	0	3	1	12
7.	Zagospodarowanie terenu Starego Miasta w Polkowicach	2	2	2	0	1	0	3	0	10

8.	Budowa kanalizacji sanitarnej tłocznej dla Regionalnego Parku Przemysłowo – Technologicznego Polkowice	2	2	2	1	2	1	3	2	15
9.	Aktywizacja bezrobotnej młodzieży polkowickiej	1	2	0	1	2	0	3	1	10
10.	Aktywizacja bezrobotnych z terenu Gminy Polkowice	1	2	0	1	2	0	3	1	10
11.	Budowa obiektu dydaktycznego Dolnośląskiej Wyższej Szkoły Przedsiębiorczości i Techniki w Polkowicach;	1	2	1	1	2	0	3	0	10
12.	Budowa budynku dydaktycznego z blokiem żywieniowym, sali sportowej z łącznikiem przy Gimnazjum nr 2;	2	2	0	1	2	0	3	0	10
13.	Modernizacja bloku żywieniowego i remont elewacji budynków Gimnazjum Nr 1 wraz z ogrodzeniem terenu szkolnego;	1	1	0	1	1	0	3	0	7
14.	Poszerzenie oferty edukacyjnej Dolnośląskiej Wyższej Szkoły Przedsiębiorczości i Techniki w Polkowicach o studia podyplomowe pn. „Pozyskiwanie funduszy i zarządzanie projektami UE”;	1	0	1	1	2	0	3	0	8
15.	Szkolenie językowe dla lokalnych przedsiębiorstw i urzędów;	1	0	1	1	2	0	3	0	8
16.	Szkolenie komputerowe dla lokalnych przedsiębiorstw i urzędów;	1	0	1	1	2	0	3	0	8
17.	Stworzenie systemu GPS dla Centrum Powiadomienia Ratunkowego w Polkowicach i	1	2	0	1	2	0	3	0	9

	zarządzania wyjazdami zespołów ratunkowych Państwowej Straży Pożarnej i Pogotowia Ratunkowego przy współpracy z Policją oraz informowaniu Straży Miejskiej i Urzędu Gminy Polkowice;									
18.	Rozbudowa i modernizacja istniejącego monitoringu miasta	2	2	0	1	1	0	3	0	9
19.	Budowa basenu wraz z kąpielnią i salą fitness w Regionalnym Centrum Rekreacyjno – Wypoczynkowym „Aquapark” w Polkowicach.	1	1	0	1	2	1	3	0	9

Zgodnie z przyjętymi kryteriami ustalono następującą hierarchię ważności realizacji zadań:

1. Budowa kanalizacji sanitarnej tłocznej dla Regionalnego Parku Przemysłowo – Technologicznego Polkowice.
2. Budowa drogi do Regionalnego Parku Przemysłowo – Technologicznego w Polkowicach.
3. Ochrona przeciwpowodziowa miejscowości Sobin.
4. Infrastruktura techniczna Polkowic Dolnych – I etap – budowa drogi łączącej drogę krajową nr 3 z ulicą Przemkowską.
5. Budowa kanalizacji sanitarnej i deszczowej w Polkowicach Dolnych.
6. Zagospodarowanie terenu Starego Miasta w Polkowicach.
7. Budowa obiektu dydaktycznego Dolnośląskiej Wyższej Szkoły Przedsiębiorczości i Techniki w Polkowicach.
8. Budowa budynku dydaktycznego z blokiem żywieniowym oraz sali sportowej z łącznikiem przy Gimnazjum nr 2.
9. Aktywizacja bezrobotnej młodzieży polkowickiej.
10. Aktywizacja bezrobotnych z terenu gminy Polkowice.
11. Budowa drogi ulica Przemkowska w Polkowicach Dolnych – etap I.
12. Stworzenie systemu GPS dla Centrum Powiadamiania Ratunkowego w Polkowicach i zarządzania wyjazdami zespołów ratunkowych Państwowej Straży Pożarnej i Pogotowia Ratunkowego przy współpracy z Policją oraz informowaniu Straży Miejskiej i Urzędu Gminy Polkowice.
13. Rozbudowa i modernizacja istniejącego monitoringu miasta.
14. Budowa basenu wraz z kąpielnią i salą fitness w Regionalnym Centrum Rekreacyjno – Wypoczynkowym „Aquapark” w Polkowicach.
15. Budowa boiska sportowego ze sztuczną nawierzchnią przy stadionie miejskim w Polkowicach.

16. Poszerzenie oferty edukacyjnej Dolnośląskiej Wyższej Szkoły Przedsiębiorczości i Techniki w Polkowicach o studia podyplomowe pn. „Pozyskiwanie funduszy i zarządzanie projektami Unii Europejskiej”.
17. Szkolenia językowe dla lokalnych przedsiębiorstw i urzędów.
18. Szkolenia komputerowe dla lokalnych przedsiębiorstw i urzędów.
19. Modernizacja bloku żywieniowego i remont elewacji budynków Gimnazjum nr 1 wraz z ogrodzeniem terenu szkolnego.

IV. REALIZACJA ZADAŃ I PROJEKTÓW

4.1. Planowane projekty lub zadania do realizacji w okresie 2004-2006

Tabela 33. Planowane projekty lub zadania do realizacji w okresie 2004-2006.

Lp.	Nazwa projektu	Projektodawca/ partnerzy projektu	Okres realizacji projektu	Wartość projektu w zł. (brutto)	Źródło finansowania (fundusze strukturalne)	Zgodność z planem zagospodaro- wania przestrzenne -go
1.	Budowa kanalizacji sanitarnej tłocznej dla Regionalnego Parku Przemysłowo – Technologicznego Polkowice	Gmina Polkowice/ Przedsiębiorstwo Gospodarki Miejskiej Sp. z o.o.	2004-2005	1 271 740,69	3.2. ZPORR – Obszary podlegające restrukturyzacji	Zgodny
2.	Budowa drogi do Regionalnego Parku Przemysłowo – Technologicznego w Polkowicach	Gmina Polkowice	2004	6 133 725,55	1.1.1. ZPORR Infrastruktura drogowa	Zgodny
3.	Ochrona przeciwpowodziowa miejscowości Sobin	Gmina Polkowice	2006	4 000 000,00	1.2 ZPORR Infrastruktura ochrony środowiska	Zgodny
4.	Infrastruktura techniczna Polkowic Dolnych – I etap – budowa drogi łączącej drogę krajową nr 3 z ulicą Przemkowską	Gmina Polkowice	2006	1 000 000,00	3.2. ZPORR Obszary podlegające restrukturyzacji	Zgodny
5.	Budowa kanalizacji sanitarnej i deszczowej w Polkowicach Dolnych	Przedsiębiorstwo Gospodarki Miejskiej Sp. z o.o.	2005-2006	5 000 000,00	3.2 ZPORR Obszary podlegające restrukturyzacji	Zgodny
6.	Zagospodarowanie terenu Starego Miasta w Polkowicach	Gmina Polkowice	2005	800 000,00	3.3.1. ZPORR Rewitalizacja obszarów miejskich	Zgodny
7.	Budowa obiektu dydaktycznego Dolnośląskiej Wyższej Szkoły Przedsiębiorczości i Techniki w Polkowicach	DWSPiT/ Gmina Polkowice	2005-2006	7 200 000,00	1.3.1. ZPORR Regionalna infrastruktura edukacyjna	Zgodny

8.	Budowa budynku dydaktycznego z blokiem żywieniowym, oraz sali sportowej z łącznikiem przy Gimnazjum nr 2	Gmina Polkowice	2004-2005	6 173 000,00	3.5.1. ZPORR Lokalna infrastruktura edukacyjna i sportowa	Zgodny
9.	Aktywizacja bezrobotnej młodzieży polkowickiej	Gmina Polkowice/ Powiatowy Urząd Pracy	2005, 2006	400 000,00 zł/ rok	1.2. SPO RZL Perspektywy dla młodzieży	Nie dotyczy
10.	Aktywizacja bezrobotnych z terenu gminy Polkowice.	Gmina Polkowice/ Powiatowy Urząd Pracy	2005, 2006	350 000,00 zł/ rok	1.3. SPO RZL Przeciwdziałanie i zwalczanie długotrwałego bezrobocia	Nie dotyczy
11.	Budowa drogi ulica Przemkowska w Polkowicach Dolnych – etap I	Gmina Polkowice	2006	1 000 000,00	3.2 ZPORR Obszary podlegające restrukturyzacji	Zgodny
12.	Stworzenie systemu GPS dla Centrum Powiadamiania Ratunkowego w Polkowicach i zarządzania wyjazdami zespołów ratunkowych Państwowej Straży Pożarnej i Pogotowia Ratunkowego przy współpracy z Policją oraz informowaniu Straży Miejskiej i Urzędu Gminy Polkowice.	Komenda Państwowej Straży Pożarnej / Gmina Polkowice/ Komenda Powiatowa Policji	2006	126 500,00	1.5 ZPORR Infrastruktura społeczeństwa informacyjnego	Nie dotyczy
13.	Rozbudowa i modernizacja istniejącego monitoringu miasta	Komenda Powiatowa Policji/ Gmina Polkowice	2006	200 000,00	3.3.1. ZPORR Rewitalizacja obszarów miejskich	Nie dotyczy
14.	Budowa basenu wraz z kąpielnią i salą fitness w Regionalnym Centrum Rekreacyjno – Wypoczynkowym „Aquapark” w Polkowicach.	Gmina Polkowice / „Aquapark Polkowice” S.A.	2005- 2006	6 500 000,00	1.4. ZPORR Rozwój turystyki i kultury	Zgodny
15.	Budowa boiska sportowego ze sztuczną nawierzchnią przy stadionie miejskim w Polkowicach.	KS „Górnik” Polkowice	2005	1 900 000,00	3.5.1. ZPORR Lokalna infrastruktura edukacyjna i sportowa	Zgodny
16.	Poszerzenie oferty edukacyjne Dolnośląskiej Wyższej Szkoły Przedsiębiorczości i	DWSPiT/ Uniwersytet Techniczny w Dreźnie/ TUDAG	2005- 2006	2 000 000,00	2.3 SPO RZL Rozwój kadr nowoczesnej gospodarki	Nie dotyczy

	Techniki w Polkowicach o studia podyplomowe pn. „Pozyskiwanie funduszy i zarządzanie projektami Unii Europejskiej”					
17.	Szkolenie językowe dla lokalnych przedsiębiorców i urzędów.	Dolnośląska Wyższa Szkoła Przedsiębiorczości i Techniki/firmy konsultingowe/uczelnie	2005-2006	1 000 000,00	2.1. ZPORR Rozwój umiejętności powiązany z potrzebami regionalnego rynku pracy i możliwości kształcenia ustawicznego w regionie	Nie dotyczy
18.	Szkolenie komputerowe dla lokalnych przedsiębiorców i urzędów	Dolnośląska Wyższa Szkoła Przedsiębiorczości i Techniki/firmy konsultingowe/uczelnie	2005	1 000 000,00	2.1. ZPORR Rozwój umiejętności powiązany z potrzebami regionalnego rynku pracy i możliwości kształcenia ustawicznego w regionie	Nie dotyczy
19.	Modernizacja bloku żywieniowego i remont elewacji budynków Gimnazjum nr 1 wraz z ogrodzeniem terenu szkolnego.	Gmina Polkowice	2006	900 000,00	3.5.1. ZPORR Lokalna infrastruktura edukacyjna i sportowa	Zgodny

4.2. Planowane projekty lub zadania do realizacji w okresie 2007-2013

Tabela 34. Planowane projekty lub zadania do realizacji w okresie 2007-2013

Lp.	Nazwa projektu	Projektodawca/partnerzy projektu	Planowany okres realizacji projektu	Prognozowana wartość projektu w zł. (brutto)	Zgodność ze Strategią Rozwoju Zrównoważonego Gminy Polkowice
1.	Budowa drogi w m. Komorniki	Gmina Polkowice	2007-2008	1 109 500,00	Strategia – Zad. Nr 6 – Rozwój infrastruktury drogowej
2.	Droga z Polkowic (os. Polanka) do Biedrzychowej	Gmina Polkowice	2008-2013	3 792 200,00	Strategia – Zad. Nr 6 - Rozwój infrastruktury drogowej

3.	Droga z miejscowości Biedrzychowa do Pieszkowic	Gmina Polkowice	2008-2013	3 557 300,00	Strategia – Zad. Nr 6 – Rozwój infrastruktury drogowej
4.	Droga z m. Biedrzychowa do m. Dąbrowa	Gmina Polkowice	2008-2013	4 187 500,00	Strategia – Zad. Nr 6c – Budowa nowych odcinków dróg łączących poszczególne miejscowości (Dąbrowa – Biedrzychowa)
5.	Budowa dróg na terenie Polkowic (os. Polanka, ul. Młyńska, Głogowska, Targowa)	Gmina Polkowice	2007-2013	3 730 860,00	Strategia – Zad. Nr 6 – Rozwój infrastruktury drogowej
6.	Modernizacja boiska przy ul. 11-go Lutego	Gmina Polkowice	2007-2010	4 400 000,00	Strategia – Zad. Nr 1 i – budowa obiektu sportowego w Polkowicach przy ulicy 11-go Lutego w oparciu o istniejący projekt
7.	Budowa basenu przy Gimnazjum Nr 2	Gmina Polkowice	2007-2008	6 300 000,00	Strategia – Zad. Nr 1g – budowa kompleksu sportowego przy planowanym Gimnazjum nr 2
8.	Budowa ronda w Polkowicach Dolnych	Gmina Polkowice	2008	600 000,00	Strategia – Zad. Nr 6 – Rozwój infrastruktury drogowej
9.	Wykonanie nawierzchni dróg w Polkowicach Dolnych – etap II	Gmina Polkowice	2008-2010	1 600 000,00	Strategia – Zad. Nr 6 – Rozwój infrastruktury drogowej
10.	Modernizacja wodociągu Os. Polanka	PGM Polkowice / Gmina Polkowice	2007-2010	2 800 000,00 zł.	Strategia Zad. Nr 4a – Wymiana odcinków sieci wodociągowej na terenie Gminy Polkowice

11.	Budowa infrastruktury technicznej w miejscowości Sobin – etap II (budowa dróg)	Gmina Polkowice	2007-2013	2 700 000,00	Strategia – Zad. Nr 6 – Rozwój infrastruktury drogowej
12.	Budowa drogi – etap II – ul. Przemkowska w Polkowicach Dolnych wraz z kolektorem deszczowym	Gmina Polkowice	2007-2013	5 742 000,00	Strategia – Zad. Nr 6 – Rozwój infrastruktury drogowej
13.	Odbudowa zbiorników wodnych i urządzeń melioracyjnych na terenie gminy	Gmina Polkowice	2007-2010	6 210 000,00	Strategia – Zad. Nr 3a – Modernizacja i rozbudowa systemu gospodarki wodami powierzchniowymi na terenie całej gminy
14.	Budowa infrastruktury drogowej RPPT w Polkowicach – etap IV i V	Gmina Polkowice	2007	3 845 684,00	Strategia – Zad. Nr 18b – udział Gminy Polkowice w utworzeniu Parku Przemysłowo - Technologicznego
15.	Budowa campusu akademickiego na terenie tzw. Nowych Polkowic	DWSPiT/ Gmina Polkowice	2010-2013	70 000 000,00	Strategia – Zad. Nr 23c – Kreowanie rozwoju Dolnośląskiej Wyższej Szkoły Przedsiębiorczości i Techniki wraz z campusem akademickim
16.	Budowa kanalizacji sanitarnej, deszczowej, wodociągu we wsi Sucha Górna	PGM Polkowice / Gmina Polkowice	2007-2008	2 663 000,00 zł.	Strategia – Zad. Nr 5 – Budowa i modernizacja odcinków sieci kanalizacji sanitarnej na terenie Polkowic
17.	Budowa biblioteki publicznej	Miejsko-Gminna Biblioteka Publiczna w Polkowicach / Gmina Polkowice/ Powiat Polkowicki	2007-2010	Nie określono	Strategia – Zad. Nr 23 d – Wspieranie procesu tworzenia w Polkowicach Powiatowej Biblioteki Publicznej
18.	Utworzenie Zakładu Opiekuńczo – Pielęgnacyjnego i Domu Spokojnej Starości w Polkowicach	Gmina Polkowice	2007-2013	Nie określono	Strategia: Zad. Nr 20b – utworzenie Zakładu Opiekuńczo-Pielęgnacyjnego i Domu Spokojnej Starości

V. POWIĄZANIE PROJEKTÓW Z INNYMI DZIAŁANAMI REALIZOWANYMI NA TERENIE GMINY / POWIATU / WOJEWÓDZTWA.

Plan Rozwoju Lokalnego Gminy Polkowice jest ściśle powiązany z innymi działaniami realizowanymi na terenie gminy Polkowice i powiatu Polkowickiego oraz Województwa Dolnośląskiego, w ramach następujących dokumentów planistycznych:

1. Strategia Rozwoju Zrównoważonego Gminy Polkowice, w której określono następujące cele strategiczne:

- pierwszy – wyznaczający „pole rozwoju gospodarczego gminy” – jest maksymalna aktywizacja przedsiębiorczości lokalnej przy jednoczesnym zwiększaniu różnorodności jej struktury funkcjonalnej i przestrzennej.
- drugi – sytuujący się w „polu walorów użytkowych gminy” – jest zapewnienie wysokiej jakości życia mieszkańców gminy Polkowice. Cel ten należy traktować jako dążenie do:
 - stabilnego, długookresowego, charakteryzującego się wysokim europejskim standardem, kompleksu obligatoryjnych i fakultatywnych samorządowych usług publicznych
 - spełnienia szeregu pozostałych warunków autonomicznego wzrostu zamożności i osobistej samorealizacji mieszkańców gminy.
- trzeci – określający „pole granic ekorozwoju” – jest przyjęcie takich zasad osiągania dwóch pierwszych celów strategicznych gminy Polkowice, które zagwarantują, iż najcenniejsze ekosystemy gminy nie będą w istotny, tj. nieodwracalny sposób naruszane. Osiąganie tego celu oznacza wyznaczenie i respektowanie granic środowiskowych, których nie można przekraczać dążąc do maksymalizacji tempa rozwoju gospodarczego i społecznego.

2. Program Burmistrza Polkowic dotyczącym zwiększenia zatrudnienia w gminie Polkowice:

Program ten ukierunkowany jest na przeciwdziałanie bezrobociu wśród wszystkich mieszkańców gminy a w szczególności osób, które uzyskały status absolwenta. W ramach Programu integrowane są możliwości finansowe gminy i Funduszu Pracy (współpraca z Powiatowym Urzędem Pracy), dzięki czemu na terenie gminy funkcjonuje narzędzie aktywnego zwalczania bezrobocia dające szansę na sukces. Program uwzględnia występowanie szerszych (niezależnych od gminy) zjawisk ekonomicznych, jak również przewiduje stosowanie instrumentów niezwiązanych ściśle w potocznym rozumieniu z rynkiem pracy, np. promocji kulturalnej i turystycznej gminy.

3. Strategia Rozwoju Powiatu Polkowickiego, w którym określone zostały następujące cele strategiczne:

- pierwszym – wyznaczającym „pole rozwoju gospodarczego powiatu” – jest zapewnienie w danych warunkach subregionalnych (powiatowych) oraz zewnętrznych (regionalnych i krajowych) maksymalnej aktywności gospodarczej pomiotów gospodarki lokalnej,
- drugim – sytuującym się w „polu walorów użytkowych powiatu” – jest zapewnienie możliwie najwyższego, w danych warunkach lokalnych i zewnętrznych poziomu warunków bytowych oraz możliwości konsumpcyjnych społeczności powiatu,

- trzecim celem jest użytkowanie naturalnych zasobów powiatu zgodnie z zasadami ekorozwoju. Ekorozwój zakłada przymus prowadzenia działalności człowieka w harmonii z ekosystemami. Strategia ekorozwoju wytycza taki przebieg nieuchronnego i pożądanego rozwoju gospodarki powiatu, który nie narusza w istotny, tj. nieodwracalny sposób zasobów środowiska. Cel ten określa „strategiczne pole ekorozwoju”.

4. Strategia Rozwoju Województwa Dolnośląskiego:

Cel zasadniczy Strategii to stworzenie kompleksu uwarunkowań sprawiających, że na Dolnym Śląsku da się żyć w spokoju ducha, w zgodzie z ludźmi i w harmonii z naturą. Droga do celu zasadniczego prowadzi przez realizację pięciu celów strategicznych, które określają podstawowe kierunki polityki władz samorządowych. Te cele to:

- integracja dolnośląska,
- renesans cywilizacyjny,
- społeczeństwo obywatelskie,
- innowacyjna gospodarka,
- otwarcie na świat.

Gmina Polkowice w pierwszych latach członkostwa w Unii Europejskiej (2004-2006) zamierza podjąć kilka inwestycji, wpisujących się w priorytety i działania Zintegrowanego Programu Operacyjnego Rozwoju Regionalnego. Będą one ważnym czynnikiem pobudzenia rozwoju społeczno-gospodarczego na obszarze gminy, powiatu polkowickiego oraz województwa dolnośląskiego.

VI. OCZEKIWANE WSKAŹNIKI OSIĄGNIĘĆ PLANU ROZWOJU LOKALNEGO

Tabela 35. Oczekiwane wskaźniki osiągnięć Planu Rozwoju Lokalnego

Lp.	Nazwa zadania	Wskaźnik produktu		Wskaźnik rezultatu		Wskaźnik oddziaływania		Źródło informacji
		produkt	j.m.	rezultat	j.m.	oddziaływanie	j.m.	
1.	Budowa kanalizacji sanitarnej tłocznej dla RPPT Polkowice	długość wybudowanej sieci kanalizacji sanitarnej	km	powierzchnia terenów inwestycyjnych z dostępem do kanalizacji sanitarnej	ha	liczba nowych przedsiębiorstw na obszarze zdefiniowanym przez beneficjenta (w ok. 2 lat)	Szt.	- PT ⁴ - Urząd Gminy Polkowice
2.	Budowa drogi do RPPT w Polkowicach	długość wybudowanej drogi	km	powierzchnia terenów inwestycyjnych, które stały się dostępne w wyniku realizacji projektu	ha	liczba nowych miejsc pracy (po 2 latach)	szt	Urząd Gminy Polkowice – protokół odbioru prac - KRS
3.	Ochrona przeciwpowodziowa miejscowości Sobin	liczba zmodernizowanych elementów zapobiegających powodziom	szt.	powierzchnia terenu zabezpieczona przed powodzią	ha	liczba osób pozytywnie oceniających rezultaty w zakresie poprawy ochrony przeciwpowodziowej	Os.	-PT -UG

⁴ PT – projekt techniczny

4.	Infrastruktura techniczna Polkowic Dolnych – I etap – budowa drogi łączącej drogę krajową nr 3 z ul. Przemkowską	długość wybudowanych dróg gminnych	km	liczba osób korzystających z obiektów infrastruktury drogowej	os.	liczba pojazdów korzystających z drogi w okresie 1 roku	szt.	-PT
5.	Budowa kanalizacji sanitarnej i deszczowej w Polkowicach Dolnych	długość wybudowanej sieci kanalizacji sanitarnej	km	liczba osób korzystających z sieci kanalizacji sanitarnej	os.	ilość ścieków odprowadzonych i oczyszczonych w okr. 1 roku	m3/d	-PT -PGM
6.	Zagospodarowanie terenu starego miasta w Polkowicach	powierzchnia terenów rewitalizowanych przeznaczonych na małą infrastrukturę	m2	liczba obiektów zabezpieczonych przed zagrożeniami	szt.	liczba mieszkańców na terenach zrewitalizowanych	os.	-PT -UG
7.	Budowa obiektu dydaktycznego DWSPiT w Polkowicach	liczba wybudowanych obiektów dydaktycznych.	szt	liczba studentów	os.	liczba studentów z obszarów wiejskich i małych miast w ogólnej liczbie studiujących	os.	-PT -dane DWSPiT
8.	Budowa obiektu dydaktycznego z blokiem żywieniowym oraz sali sportowej z łącznikiem przy Gimnazjum nr 2	powierzchnia wybudowanych obiektów dydaktycznych	m2.	liczba uczniów korzystających z wybudowanej infrastruktury edukacyjne	os.	liczba uczniów korzystających tygodniowo z wybudowanej infrastruktury społeczno – edukacyjnej –	os.	-PT -dane Gimnazjum
9.	Aktywizacja bezrobotnej młodzieży polkowickiej	liczba osób objętych działaniami aktywizującymi,	os.	liczba osób, które ukończyły szkolenie -	%,	wskaźnik efektywności	%	-UG -PUP
10.	Aktywizacja bezrobotnych z terenu gminy Polkowice	liczba osób objętych działaniami aktywizującymi,	os.	liczba osób, które ukończyły szkolenie -	%	wskaźnik efektywności	%	-UG -PUP
11.	Budowa drogi ulica Przemkowska w Polkowicach Dolnych – etap I	długość wybudowanych dróg gminnych	km.	liczba osób korzystających z obiektów infrastruktury drogowej	os.	liczba pojazdów korzystających z drogi w okresie 1 roku	szt.	-PT - protokół odbioru prac
12.	Stworzenie systemu GPS dla Centrum Powiadomienia Ratunkowego w Polkowicach i zarządzania wyjazdami zespołów ratunkowych Państwowej Straży Pożarnej i Pogotowia Ratunkowego przy współpracy z Policją oraz informowaniu	liczba wdrożonych wewnętrznych systemów zarządzania informacją w jednostkach publicznych	szt.	skrócenie czasu reagowania służb ratowniczych	min.	skrócenie czasu reagowania służb ratowniczych	%	-dane jednostek

	Straży Miejskiej i Urzędu Gminy Polkowice.							
13.	Rozbudowa i modernizacja istniejącego monitoringu miasta	liczba projektów walki z przestępczością i poprawy bezpieczeństwa mieszkańców	szt.	wskaźnik wykrywalności przestępstw	%	liczba pożarów, włamań do obiektów zabytkowych	szt.	-dane KPP
14.	Budowa basenu wraz z kłębnią i salą fitness w Regionalnym Centrum Rekreacyjno – Wypoczynkowym „Aquapark” w Polkowicach.	liczba nowych obiektów infrastruktury rekreacyjnej /sportowej / aktywnego wypoczynku	szt.	liczba osób korzystających z nowej infrastruktury rekreacyjnej/, sportowej /aktywnego wypoczynku	os.	liczba turystów krajowych i zagranicznych (po 2 latach)	os.	-dane Aquapark Polkowice
15.	Budowa boiska sportowego ze sztuczną nawierzchnią przy stadionie miejskim w Polkowicach	powierzchnia zmodernizowanych obiektów sportowych	m2	liczba osób korzystających ze zmodernizowanych obiektów sportowych	os.	liczba osób tygodniowo korzystających z obiektów sportowych – po 2 latach	os.	-PT
16.	Poszerzenie oferty edukacyjnej DWSPiT w Polkowicach o studia podyplomowe pn. „Pozyskiwanie funduszy i zarządzanie projektami Unii Europejskiej”	liczba pracowników, którzy rozpoczęli szkolenie	os.	liczba pracowników, którzy ukończyli szkolenie	os.	liczba przedsiębiorstw odczuwających poprawę w swoim funkcjonowaniu w okresie 6 miesięcy od zakończenia wsparcia	%.	-dane DWSPiT -dane pracodawców
17.	Szkolenia językowe dla lokalnych przedsiębiorstw i urzędów.	liczba pracowników, którzy rozpoczęli szkolenie	os.	liczba pracowników, którzy ukończyli szkolenie	os	liczba przedsiębiorstw odczuwających poprawę w swoim funkcjonowaniu w okresie 6 miesięcy od zakończenia wsparcia	%	-dane DWSPiT -dane pracodawców
18.	Szkolenia komputerowe dla lokalnych przedsiębiorstw i urzędów.	liczba pracowników, którzy rozpoczęli szkolenie	os.	liczba pracowników, którzy ukończyli szkolenie	os	liczba przedsiębiorstw odczuwających poprawę w swoim funkcjonowaniu w okresie 6 miesięcy od zakończenia wsparcia	%	-dane DWSPiT -dane pracodawców
19.	Modernizacja bloku żywieniowego i remont elewacji budynków Gimnazjum nr 1 w Polkowicach wraz z ogrodzeniem terenu szkolnego	liczba zmodernizowanych obiektów dydaktycznych	szt.	liczba uczniów korzystających ze zmodernizowanej infrastruktury edukacyjnej	os.	liczba uczniów korzystających tygodniowo z infrastruktury społeczno – edukacyjnej	os.	-PT, -dane Gimnazjum nr 1

VII. PLAN FINANSOWY NA LATA 2004-2006

W tabeli nr 36 przedstawiono zestawienie zadań i projektów, których realizacja planowana jest ze środków budżetu gminy Polkowice przy współfinansowaniu funduszy strukturalnych Unii Europejskiej.

Tabela 36. Zadania do realizacji ze środków budżetu gminy przy współfinansowaniu funduszy strukturalnych UE

Lp.	Nazwa zadania	Koszt całkowity (w zł.)	Koszty do poniesienia w 2004 r.	Koszty do poniesienia w 2005 r.	Koszty do poniesienia w 2006 r.
1.	Budowa kanalizacji sanitarnej tłocznej do Regionalnego Parku Przemysłowo – Technologicznego w Polkowicach - wkład własny - fundusze strukturalne	1 271 740,69	1 257 344,69 314 336,18 943 008,51	14 396,00 3 599,00 10 797,00	
2.	Budowa drogi do Regionalnego Parku Przemysłowo – Technologicznego w Polkowicach - wkład własny - fundusze strukturalne	6 133 725,55	6 133 725,55 1 533 431,39 4 600 294,16		
3.	Ochrona przeciwpowodziowa miejscowości Sobin - wkład własny - fundusze strukturalne	4 000 000,00			4 000 000,00 1 000 000,00 3 000 000,00
4.	Infrastruktura techniczna Polkowic Dolnych – I etap – budowa drogi łączącej drogę krajową nr 3 z ul. Przemkowską - wkład własny - fundusze strukturalne	1 000 000,00			1 000 000,00 250 000,00 750 000,00
5.	Zagospodarowanie terenu starego miasta w Polkowicach - wkład własny - fundusze strukturalne)	800 000,00		800 000,00 200 000,00 600 000,00	
6.	Budowa obiektu dydaktycznego DWSPiT w Polkowicach - wkład własny - fundusze strukturalne	7 200 000,00	108 580,00 27 145,00 81 435,00	2 628 370,00 657 093,00 1 971 277,00	4 463 050 1 115 763,00 3 347 287,00
7.	Budowa obiektu dydaktycznego z blokiem żywieniowym oraz sali sportowej z łącznikiem przy Gimnazjum nr 2 - wkład własny - fundusze strukturalne	6 173 000,00	3 950 000,00 3 950 000,00	2 223 000,00 555 750,00 1 667 250,00	
8.	Aktywizacja bezrobotnej młodzieży polkowickiej - wkład własny - fundusze strukturalne	800 000,00		400 000,00 26 000,00 374 000,00	400 000,00 26 000,00 374 000,00
9.	Aktywizacja bezrobotnych z terenu Gminy Polkowice - wkład własny - fundusze strukturalne	700 000,00		350 000,00 22 750,00 327 250,00	350 000,00 22 750,00 327 250,00
10.	Budowa drogi ulica Przemkowska w Polkowicach Dolnych – etap I - wkład własny - fundusze strukturalne	1 000 000,00			1 000 000,00 250 000,00 750 000,00
11.	Stworzenie systemu GPS dla Centrum Powiadamiania	126 500,00			126 500,00

	Ratunkowego w Polkowicach i zarządzania wyjazdami zespołów ratunkowych Państwowej Straży Pożarnej i Pogotowia Ratunkowego przy współpracy z Policją oraz informowaniu Straży Miejskiej i Urzędu Gminy Polkowice. - wkład własny - fundusze strukturalne				31 550,00 94 950,00
12.	Rozbudowa i modernizacja istniejącego monitoringu miasta - wkład własny - fundusze strukturalne	200 000,00			200 000,00 50 000,00 150 000,00
13.	Budowa basenu wraz z kąpielnią i salą fitness w Regionalnym Centrum Rekreacyjno – Wypoczynkowym „Aquapark” w Polkowicach. - wkład własny - fundusze strukturalne	6 500 000,00		3 250 000,00 2 437 500,00 812 500,00	3 250 000,00 812 500,00 2 437 500,00
14.	Modernizacja bloku żywieniowego i remont elewacji budynków Gimnazjum nr 1 w Polkowicach wraz z ogrodzeniem terenu szkolnego - wkład własny - fundusze strukturalne	1 085 000,00			1 085 000,00 271 250,00 813 750,00

Tabela 37. Finansowanie projektów

Wyszczególnienie	Razem	2004	2005	2006
Inwestycje ogółem (w zł)	36 989 966,00	11 449 650,00	9 665 766,00	15 874 550,00
w tym:				
Wkład własny	13 557 417,00	5 824 912,00	3 902 692,00	3 829 813,00
Fundusze strukturalne	23 432 549,00	5 624 738,00	5 763 074,00	12 044 737,00

Z przedstawionej tabeli wynika, iż faktyczne nakłady na realizację inwestycji są większe niż własne możliwości finansowe gminy Polkowice. Jest to spowodowane tym, że zaplanowane działania inwestycyjne będą realizowane nie tylko ze środków własnych, ale w dużej mierze przy założeniu finansowania zewnętrznego w nadchodzących latach, ze szczególnym uwzględnieniem funduszy strukturalnych Unii Europejskiej, ale również przy współfinansowaniu ze środków pochodzących z pożyczek i kredytów, na co pozwalają wskaźniki zadłużenia gminy Polkowice.

VIII. SYSTEM WDRAŻANIA PLANU ROZWOJU LOKALNEGO

Plan Rozwoju Lokalnego jest dokumentem ponadkadencyjnym, określającym cele i programy działań na kilka lat oraz wymagającym ciągłej pracy nad podnoszeniem jego jakości. Proces jego wdrażania jest przedsięwzięciem złożonym, wymagającym dobrego przygotowania informacyjnego i stałej komunikacji z otoczeniem. Wdrożeniu Planu towarzyszyć będzie jego ewaluacja, która będzie się opierać na pozyskiwaniu obiektywnej informacji o jego realizacji, przebiegu i publicznym odbiorze.

Ze względu na swój długookresowy charakter wdrażanie założeń planu jest procesem ciągłym, wymagającym stałego śledzenia zmian prawnych, gospodarczych, politycznych oraz elastyczności w dostosowaniu się do priorytetów w zakresie uzyskiwania zewnętrznych środków finansowych.

Poszczególne projekty wdrażane będą w oparciu o harmonogram realizacji projektów zawarty we wcześniejszej części niniejszego dokumentu.

Realizacja Planu Rozwoju Lokalnego obejmuje następujące okresy, ściśle powiązane z okresami programowania Unii Europejskiej:

1. 2004 – grudzień 2006
2. styczeń 2007 – grudzień 2013.

Dla skutecznego i sprawnego wdrażania projektów zapisanych w Planie Rozwoju Lokalnego Gminy Polkowice, wskazane jest powołanie Zespołu ds. Wdrażania Planu Rozwoju Lokalnego.

Osoby pracujące w Zespole powinny posiadać wysokie kwalifikacje, a przede wszystkim wykazywać się możliwie szeroką znajomością problematyki gminy, planowania strategicznego, zagadnień związanych z pozyskiwaniem funduszy strukturalnych, warunków realizacji poszczególnych zadań, funkcjonowania struktur samorządowych, a także wiedzą o zasadach współpracy z różnorodnymi podmiotami z terenu gminy.

Prace zespołu powinny opierać się na współpracy z różnymi partnerami. Z jednej bowiem strony konieczne jest efektywne współdziałanie z gminnymi jednostkami organizacyjnymi, z odpowiednimi wydziałami Urzędu Gminy oraz gminnymi służbami, inspekcjami i strażami, a z drugiej – z podmiotami pozasamorządowymi (instytucjami, podmiotami gospodarczymi, osobami fizycznymi) funkcjonującymi na terenie gminy. Szczególnie istotna będzie również współpraca Zespołu z odpowiednimi merytorycznie komisjami Rady Miejskiej. Dla usprawnienia prac konieczne jest wdrożenie regulacji ułatwiających współpracę pracowników Zespołu z wydziałami Urzędu Gminy, gminnymi jednostkami organizacyjnymi oraz innymi instytucjami o zasięgu gminnym.

IX. SPOSOBY MONITOROWANIA, OCENY I KOMUNIKACJI SPOŁECZNEJ PLANU ROZWOJU LOKALNEGO

9.1. System monitorowania Planu Rozwoju Lokalnego

Wdrażanie Planu Rozwoju Lokalnego wymaga prowadzenia monitoringu osiągnięcia postawionych celów. Zaniechanie kontroli realizacji Planu skutkować może gwałtownym spadkiem skuteczności i efektywności procesu wdrożeniowego.

Monitoring to proces systematycznego zbierania i analizowania ilościowych i jakościowych informacji na temat wdrażanych projektów i całego planu w aspekcie finansowym i rzeczowym.

Plan Rozwoju Lokalnego określa bieżącą sytuację gminy i zadania planowane do realizacji w celu osiągnięcia wzrostu gospodarczego gminy, zwiększenia jej konkurencyjności i znaczenia w regionie oraz podniesienia poziomu życia mieszkańców. Określenie, czy zakładane cele udało się osiągnąć i w jakim stopniu, jest bardzo istotne dla sprawnego funkcjonowania gminy i realizacji planowanych inwestycji. Istotne będzie także dla planów, jakie gmina będzie musiała przygotować na następny okres programowania Unii Europejskiej – lata 2007-2013.

Monitoring Planu Rozwoju Lokalnego jest koniecznym elementem aktywnej realizacji tego dokumentu. Umożliwia on stwierdzenie, czy plan rozwoju jest

prawidłowo realizowany oraz czy założenia na których go oparto nie uległy zmianie. Pozwala poza tym na sprawne i elastyczne reagowanie na zmiany, ograniczając przy tym podejmowanie kroków intuicyjnych, czemu z kolei sprzyja brak właściwej informacji i analiz.

Główne wskaźniki używane w procesie monitorowania to:

- wskaźniki efektywności – oceniające osiągnięcia w stosunku do wykorzystanych zasobów,
- wskaźniki skuteczności – oceniające osiągnięcia w stosunku do wyznaczonych założeń.

Formy monitorowania jakie można stosować przedstawiają się następująco:

- Wizyty kontrolne na miejscu realizacji projektu;
- Spotkania z przedstawicielami instytucji zaangażowanych w realizację projektów;
- Analiza dokumentów związanych z realizacją projektów;
- Protokoły odbioru prac.

9.2. Sposoby oceny (ewaluacji) wyników Planu Rozwoju Lokalnego Gminy Polkowice

Podstawowym warunkiem wiarygodności i skuteczności ewaluacji jest jej niezależność.

Z warunku tego wynika konieczność powołania niezależnego organizacyjnie od zespołów zaangażowanych w proces tworzenia i wdrażania Planu Rozwoju Lokalnego zespołu ewaluacyjnego, zajmującego się ewaluacją ex - post.

Celem tej ewaluacji jest określenie faktycznych efektów zrealizowanych projektów, które zostały ujęte w planie. Członkowie zespołu ewaluacyjnego raz w roku przygotowują będą „raport ewaluacyjny” dotyczący roku poprzedniego.

W raporcie tym powinny się znaleźć w szczególności informacje o:

- skuteczności – kryterium to pozwala ocenić czy cele dla danego projektu określone na etapie programowania zostały osiągnięte;
- efektywności - kryterium to porównuje zasoby finansowe zaangażowane przy realizacji projektu z rzeczywistymi osiągnięciami projektu na poziomie produktu, rezultatu, oddziaływania;

W „raporcie ewaluacyjnym” znajdują się także rekomendacje i proponowane zmiany w Planie Rozwoju Lokalnego. „Raport ewaluacyjny” będzie konsultowany i omawiany z zespołem zaangażowanym w powstanie i realizację planu. Plan Rozwoju Lokalnego będzie aktualizowany przez Radę Miejską na podstawie rekomendacji i propozycji zmian zawartych w „raporcie ewaluacyjnym”.

9.3. Komunikacja społeczna dla Planu Rozwoju Lokalnego Gminy Polkowice

Realizacja Planu Rozwoju Lokalnego w Gminie Polkowice będzie sprzężona z systematycznymi, zaplanowanymi przekazami informacyjnymi, adresowanymi do lokalnej społeczności oraz częścią działań o charakterze *Public relations* (PR), które skoncentrują się na publiczności i podmiotach funkcjonujących poza gminą. Cele tak rozumianego procesu komunikacji społecznej są następujące :

- przekazanie mieszkańcom niezbędnej wiedzy oraz zabieganie wśród nich o aprobatę i wsparcie;
- rozwijanie wzajemnego zrozumienia i współpracy między organizacją (Gminą) a jej bliższym i dalszym zewnętrznym otoczeniem;

- podtrzymanie dobrego wizerunku Gminy;

Dzięki przyjętemu systemowi komunikowania się bardziej prawdopodobne jest stworzenie klimatu, w którym organizacja (Gmina) będzie skutecznie realizowała swoje ujęte w planach cele, permanentnie rozwijała się a więc osiągała sukcesy. Wychodząc z założenia, że aktywność informacyjna zmienia ignorancję w wiedzę, apatię w zainteresowanie, uprzedzenia w akceptację i zrozumienie - Plan Rozwoju Lokalnego Gminy Polkowice będzie dokumentem wystarczająco mocno osadzonym w świadomości społecznej.

Gmina Polkowice wdrażając powyższy model komunikacji społecznej (wspierający jednocześnie monitoring realizacji Planu), zamierza wykorzystać następujące narzędzia:

1. Gazeta Polkowicka – to bezpłatny dwutygodnik, którego wydawcą jest Urząd Gminy Polkowice. Gazeta osiąga nakład 5000 egzemplarzy i dystrybuowana jest na terenie całej Gminy (miasto Polkowice i 16 sołectw). W praktyce każdy zainteresowany mieszkaniec gminy Polkowice ma możliwość sięgnięcia po tę gazetę i zapoznania się z publikacjami na temat Planu Rozwoju Lokalnego. Przed przystąpieniem do tworzenia Planu Rozwoju Lokalnego, w Gazecie Polkowickiej dwukrotnie ukazało się zaproszenie skierowane do partnerów lokalnych, którego celem było zgłaszanie przez nich projektów, których współfinansowanie planowane jest ze środków strukturalnych Unii Europejskiej. Po zakończeniu kolejnego etapu prac nad Planem również zostanie zamieszczona publikacja, informująca o tym fakcie, z jednoczesnym zaproszeniem do zapoznania się z treścią dokumentu i zgłoszenia ewentualnych uwag.
2. TV kablowa w Polkowicach – Urząd Gminy ma wykupiony czas antenowy w telewizji kablowej TV Polkowice, która odbierana jest na terenie miasta Polkowice. Możliwe jest na przykład opracowanie materiału nt. Planu Rozwoju Lokalnego, jego głównych założeń, celów i zaprezentowania tego dokumentu na antenie.
3. Strona www Urzędu Gminy Polkowice – na stronie głównej Urzędu Gminy Polkowice zostanie zamieszczony link, pod którym będzie znajdował się pełny tekst Planu Rozwoju Lokalnego. Z uwagi na fakt, iż Internet staje się coraz bardziej powszechnym narzędziem komunikacji, ta droga dotarcia z informacją o pracach nad Planem Rozwoju Lokalnego też powinna być bardzo skuteczna.

Urząd Gminy (począwszy od 2005 roku) rozważy też wprowadzenie - minimum raz w roku - cykli spotkań z grupami mieszkańców, na których w formie prezentacji byłaby poruszana tematyka związana z Planem Rozwoju Lokalnego.

„Plan Rozwoju Lokalnego Gminy Polkowice na lata 2004 –2006 i 2007-2013” opracowany został przez członków horyzontalnego zespołu zadaniowego ds. rozwoju lokalnego, powołanych Zarządzeniem nr 1036/04 Burmistrza Polkowic z dnia 20 sierpnia 2004 r., na podstawie następujących opracowań i aktów prawnych:

1. „Strategia Rozwoju Zrównoważonego Gminy Polkowice” – dr Andrzej Sztando, Polkowice 2003 r.;
2. „Strategia Rozwoju Powiatu Polkowickiego” – Dolnośląskie Centrum Szkolenia Samorządowego, Polkowice 2000 r.;
3. „Strategia Rozwoju Województwa Dolnośląskiego” – Wrocław 2000 r.;
4. „Analiza i ocena kapitału ludzkiego gminy Polkowice” – Centrum Doradztwa Strategicznego s.c., Kraków 2004 r.;
5. „Analiza sektorowa gospodarki dla gminy Polkowice” - Centrum Doradztwa Strategicznego s.c., Kraków 2004 r.;
6. „Profil społeczno – gospodarczy gminy Polkowice” - Centrum Doradztwa Strategicznego s.c., Kraków 2004 r.;
7. „Studium wykonalności dla projektu pt. ”Budowa infrastruktury drogowej do regionalnego Parku Przemysłowo – Technologicznego w Polkowicach”. - Centrum Doradztwa Strategicznego s.c., Kraków 2004 r.;
8. Inwentaryzacja dokumentów planistycznych dla gminy Polkowice” - Centrum Doradztwa Strategicznego s.c., Kraków 2004 r.;
9. „Uzupełnienie Zintegrowanego Programu Operacyjnego Rozwoju Regionalnego 2004-2006.” – Ministerstwo Gospodarki i Pracy, Warszawa 2004 r.;
10. „Ogólny podręcznik wdrażania Zintegrowanego Programu Operacyjnego Rozwoju Regionalnego 2004-2006.” – Ministerstwo Gospodarki i Pracy, Warszawa 2004 r.

Akty prawne:

1. Rozporządzenia Ministra Gospodarki i Pracy z dnia 1 lipca 2004 r. w sprawie przyjęcia Zintegrowanego Programu Operacyjnego Rozwoju Regionalnego 2004-2006 (Dz. U. z 2004 r. Nr 166, poz. 1745);
2. Rozporządzenia Ministra Gospodarki i Pracy z dnia 25 sierpnia 2004 r. w sprawie przyjęcia Uzupełnienia Zintegrowanego Programu Operacyjnego Rozwoju Regionalnego 2004-2006 (Dz. U. z 2004 r. Nr 200, poz. 2051);
3. Studium Uwarunkowań i Kierunków Zagospodarowania Przestrzennego Miasta i Gminy – Uchwała Nr XLIV/363/98 Rady Miejskiej w Polkowicach z dnia 18 czerwca 1998 r.