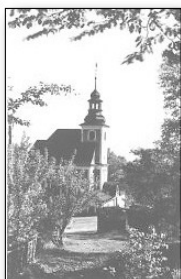


**STRATEGIA ROZWOJU GMINY
BYSTRZYCA KŁODZKA
NA LATA 2008 – 2015**

***DIAGNOZA, ANALIZA SWOT
I CELE STRATEGICZNE***



Marzec 2009 r.

Spis treści

1.WSTĘP.....	3
2.Ogólne informacje o Gminie Bystrzyca Kłodzka	4
3.Charakterystyka Gminy Bystrzyca Kłodzka.....	4
4. Położenie.....	4
5.Rys historyczny.....	5
6.Gospodarka i turystyka.....	7
7.Charakterystyka środowiska przyrodniczego – zasoby naturalne.....	9
8.Warunki klimatyczne.....	9
9.Gleby i surowce mineralne.....	9
10.Walory przyrodnicze.....	11
11.Demografia	12
12.Obszar społeczny.....	14
13.Pomoc społeczna	14
14.Edukacja.....	18
15.Kultura	27
16.Sport.....	31
17.Turystyka.....	36
18.Uzdrowisko.....	44
19.Mieszkalnictwo.....	47
20.Opieka Zdrowotna.....	50
21.Policja – bezpieczeństwo publiczne.....	53
22.Straż Pożarna – bezpieczeństwo publiczne.....	53
23.Obszar gospodarczy.....	59
24. Przedsiębiorczość.....	59
25.Bezrobocie.....	63
26.Rolnictwo.....	67
27.Leśnictwo.....	72
28.Obszar infrastruktury.....	75
29.Komunikacja.....	75
30.Zaopatrzenie w wodę i odprowadzanie ścieków.....	83
31.Odpady.....	88
32.Zaopatrzenie w gaz.....	90
33.Telekomunikacja.....	92
34.Obszar współpracy.....	93
35.Administracja.....	94
36.Misja i cele strategiczne.....	106
37.Monitoring.....	108
38.Spis tabel, wykresów i rysunków.....	109
39.Źródła.....	111

1. WSTĘP

Strategia jest to określona koncepcja działania, która polega na formułowaniu długookresowych celów i sposobów ich osiągnięcia w zależności od zmian, które zachodzą w otoczeniu przy jednoczesnym określeniu zasobów i środków niezbędnych do realizacji tych celów oraz sposobów postępowania zapewniających optymalne ich wykorzystanie.

Strategia powinna odpowiadać na pytanie: „co gmina powinna zrobić, aby dobrze funkcjonować i rozwijać się w przyszłości”?

Strategia rozwoju będąc instrumentem zarządzania strategicznego w gminie powinna być otwarta na możliwości aktualizacji, powinna „reagować” na wszelkie zmiany istotnych uwarunkowań wewnętrznych i zewnętrznych. Od opracowania poprzedniej wersji Strategii Rozwoju Gminy minęło 8 lat, w tym czasie zaszły zasadnicze zmiany w sytuacji społeczno – ekonomicznej gminy, zmieniły się również polityka rozwoju regionalnego, koniecznym było zatem dokonanie aktualizacji w/w dokumentu.

W związku z powyższym w grudniu 2007 r. rozpoczęto prace nad aktualizacją Strategii Rozwoju Gminy Bystrzyca Kłodzka na lata 2000 – 2020. Władze gminy nie zleciły tego zadania firmie zewnętrznej, lecz powierzyły je pracownikom Urzędu Miasta i Gminy, kierując się przekonaniem, że to właśnie oni najlepiej sprostają zadaniu.

Najważniejsze działania dotyczyły zebrania i aktualizacji danych o stanie faktycznym, potencjale gospodarczym, infrastrukturze społecznej, demografii, bezrobociu, współpracy zagranicznej i bezpieczeństwie. Dokonano diagnozy poszczególnych obszarów problemowych gminy oraz przeprowadzono analizę SWOT. Działania te dały podstawę do wyznaczenia nadrzędnych i operacyjnych celów strategicznych oraz wyznaczenia kierunków działań służących realizacji tych celów i warunkujących rozwój gminy.

Wynikiem przeprowadzonych analiz, diagnoz i określenia celów strategicznych jest sformułowanie misji gminy.

Obecna aktualizacja jest również wynikiem nowego okresu programowania funduszy unijnych na lata 2007 – 2013, które mogą mieć wpływ na realizację misji gminy oraz służyć osiągnięciu zamierzonych celów.

2. Ogólne informacje o Gminie Bystrzyca Kłodzka

3. Charakterystyka Gminy Bystrzyca Kłodzka

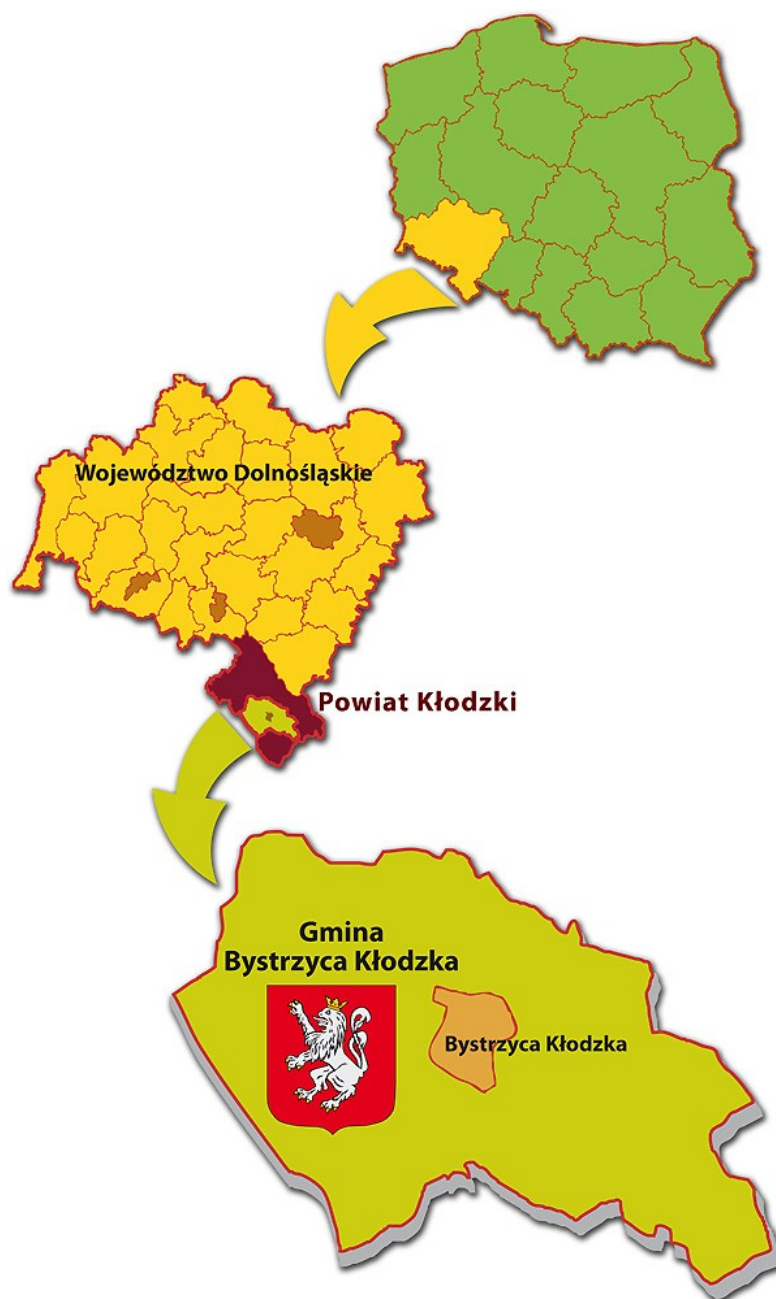
4. Położenie

Bystrzyca Kłodzka położona jest na południowych krańcach województwa dolnośląskiego w powiecie kłodzkim w zlewni górnego biegu rzeki Nysy Kłodzkiej, w niewielkim obniżeniu pomiędzy Górami Bystrzyckimi a Masywem Śnieżnika.

Miasto leży na ważnym szlaku drogowym, który od dawna był traktem wiodącym z południa na północ i wykorzystywany był już przez starożytnych Rzymian, którzy docierali do Morza Bałtyckiego szlakiem bursztynowym.

Gmina Bystrzyca Kłodzka graniczy z gminami Polanica Zdrój, Stronie Śląskie, Lądek Zdrój, Międzyzlesie i Szczytna. Zachodnia granica Gminy jest częścią granicy państwa z Republiką Czech. Przez jej teren przebiega międzynarodowa trasa komunikacyjna Warszawa - Praga – Wiedeń.

W mieście krzyżują się drogi krajowe i wojewódzkie. Przez obszar Gminy przebiega międzynarodowa linia kolejowa Warszawa - Praga. Gmina jest największą jednostką administracyjną powiatu kłodzkiego. Zajmuje około 1,7% powierzchni województwa dolnośląskiego.



Rysunek 1. Położenie Gminy Bystrzyca Kłodzka

Gmina ma charakter miejsko – wiejski.

Obszar Gminy obejmuje 338 km², zamieszkały jest przez około 20 tys. mieszkańców.

Tabela 1. Powierzchnia i liczba miejscowości w Gminie (dane z 31.12. 2006 r.)

Powierzchnia		Sołectwa	Miejscowości	
w km ²	w % powierzchni województwa		ogółem	w tym miejscowości wiejskie
338,6	1,7	31	42	41

Źródło: Główny Urząd Statystyczny, www.stat.gov.pl

5. Rys historyczny

Zaczątkiem Bystrzycy jako miasta była osada powstała przy trakcie komunikacyjnym, która wspomagana przez zasobne okoliczne wsie stała się kolebką późniejszego miasta. Przyjmuje się, że prawa miejskie miasto otrzymało w XIII wieku. Na przełomie XIII/XIV wieku miasto przeżywało jeden z najlepszych okresów rozkwitu, rozwijał się handel, rzemiosło, w tym najpopularniejsze sukiennictwo. W XV wieku miasto dotknęły najazdy husyckie, Bystrzyca Kłodzka została złupiona i spalona, uległa też zarazie i klęsce pożarów. W 1475 r. miasto doszczętnie spłonęło.

Ziemia Bystrzycka, jak i wiele innych śląskich regionów była nieustannie przedmiotem sporów między możnowładcami korony polskiej, czeskiej i książętami niemieckimi. Po polskim okresie piastowskiego panowania nad ziemią, władze od XIV wieku nad tymi terenami sprawowali czescy wielmożni.

W 1567 r. Ziemia Kłodzka stała się częścią Korony Habsburgów. Był to okres kiedy miasta walczyły z feudalami o samodzielność, a mieszczaństwo zyskiwało wiele praw. Był to okres rozkwitu zarówno pod względem gospodarczym, jak również architektonicznym. Właśnie w tym okresie wybudowano w Bystrzycy nowy ratusz oraz wiele innych budowli, unowocześniono oblicze istniejących budowli, nadając im cechy stylu renesansowego. Budynki drewniane zastępowano murowanymi, brukowano ulice, zakładano wodociągi miejskie.

Wybuch wojny trzydziestoletniej oraz konflikty związane z kontrreformacją zachwiały jej dotychczasowym życiem. Bystrzyca nie powróciła już potem do poprzedniej świetności.

Wojny Śląskie również przyniosły okres niepokoju, a Bystrzyca przechodziła z rąk do rąk. W końcu znalazła się pod panowaniem Prus. Nastąpiły zmiany

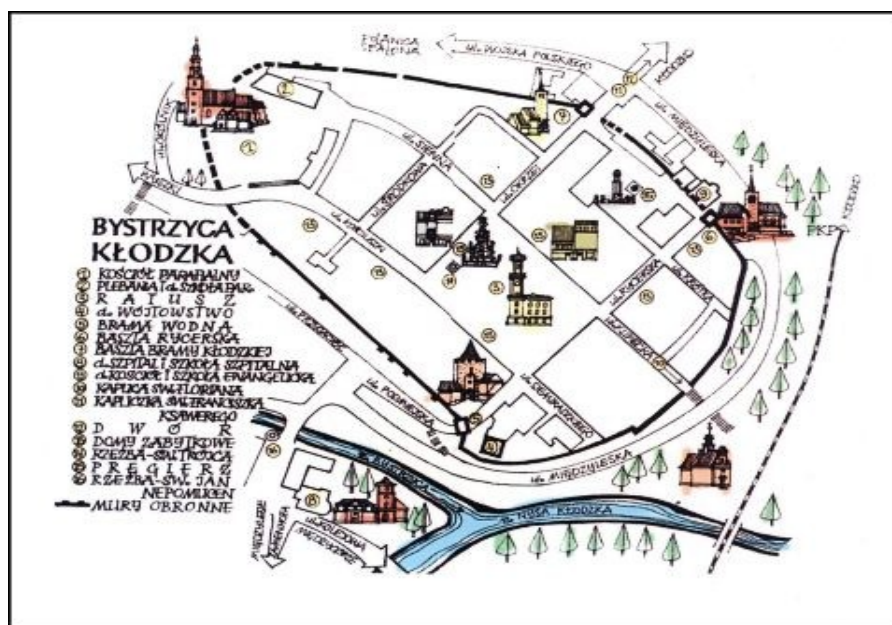
w sposobie funkcjonowania administracji, doprowadzając do wyznaczenia Bystrzycy na miasto powiatowe (w 1818 r.).

Po okresie napoleońskim i klęskach żywiołowych, które nawiedziły miasto w połowie XIX wieku nastąpił okres ożywienia gospodarczego. Znowu nastąpiły zmiany w układzie urbanistycznym – została rozebrana Brama Kłodzka, przestała istnieć fosa miejska, rozwijały się przedmieścia, pojawiły się nowe formy przemysłu, zmienił się tradycyjny układ komunikacji – powstała linia kolejowa. Z tego właśnie okresu pochodzi nowy ratusz na rynku, którego kształt wzorowany był na stylu włoskich republik miejskich. Rozbudowa miasta i czas rozkwitu trwały do 1939 r. II wojna światowa okazała się dla miasta łaskawsza od wojen poprzednich. W 1945 r. rządy w mieście przejęły władze polskie.

Należy zaznaczyć, że na wygląd miasta jego specyfikę i charakterystykę miały wpływ trzy narody, o odmiennych kulturach. A to co po nich pozostało to historia zamknięta w zabytkach i kształcie urbanistycznym Bystrzycy Kłodzkiej.

Na podstawie rysunków, które zachowały się z XVIII wieku można stwierdzić, iż ogólna sylwetka miasta niewiele zmieniła się w stosunku do dnia dzisiejszego.

Rysunek 2. Mapa Bystrzycy Kłodzkiej



Źródło: UMiG

6. Gospodarka i turystyka

Gmina Bystrzyca Kłodzka jest to rejon atrakcyjny turystycznie o urozmaiconej rzeźbie charakteryzujący się łagodnym, podgórskim klimatem. Pod względem ukształtowania terenu jest to obszar o dużym zróżnicowaniu: od położonych w dolinach miejscowości na wysokości 330 m n.p.m. do wsi typowo górskich leżących na wysokości 750 m n.p.m. Na terenie Gminy znajduje się rezerwat Wodospadu Wilczki, Śnieżnicki Park Krajobrazowy, uzdrowisko, stacje klimatyczne oraz źródła wód mineralnych.

Miasto Bystrzyca Kłodzka zachowało średniowieczny układ urbanistyczny i szereg cennych zabytków: dwunawowy, halowy kościół gotycki z drugiej połowy XIII wieku z kamienną chrzcielnicą z wizerunkiem orła piastowskiego, neoklasycystyczny kościół będący obecnie siedzibą Muzeum Filumenistycznego, wieżę będącą fragmentem nieistniejącego ratusza wczesnorenansowego, barokową kolumnę Św. Trójcy, pręgierz z 1556 r. W obrębie starego miasta wznosi się wiele zabytkowych kamienic. Do interesujących zabytków należą także resztki obwarowań z XIV i XV wieku, na które składają się fragmenty muru obronnego i trzy wieże.

Niestety bystrzycka starówka jest w bardzo złym stanie i wymaga rewaloryzacji. Planowana jest przebudowa Placu Wolności, remont zabytkowego ratusza oraz kamienic na poszczególnych pierzejach rynku. Działania te wygenerują korzyści na rzecz aktywizacji zabytkowego śródmieścia we wszystkich sferach życia publicznego. Potencjalnym czynnikiem przyciągającym turystów mogą być podziemia starówki.

Na terenie Gminy znajdują się interesująco usytuowane zespoły pałacowo – parkowe w Wilkanowie i Gorzanowie, niestety w rękach prywatnych i bardzo zaniedbane.

Kolejnym atutem Gminy są walory środowiska przyrodniczego. W Gminie znajdują się 23 pomniki przyrody ożywionej, Śnieżnicki Park Krajobrazowy obejmujący swym zasięgiem Masyw Śnieżnika oraz rezerwat przyrody Wodospad Wilczki. Zarówno Góry Bystrzyckie jak i Masyw Śnieżnika są dogodnym miejscem do uprawiania sportów zimowych. Szczyty górskie: Skowronna i Górzycza dysponują odpowiednimi warunkami do rozwoju lotniarstwa i szybownictwa.

W Gminie leżą dwie miejscowości o walorach uzdrowiskowych tj. Długopole Zdrój i Międzygórze.

Długopole Zdrój ze względu na zasoby wód leczniczych (szczawy wodorowęglanowo-wapniowo-magnezowe, żelaziste) specjalizuje się w leczeniu wirusowego zapalenia wątroby. Długopole Zdrój dysponuje 300 miejscami noclegowymi, których standard nie odpowiada dzisiejszym wymaganiom turystów. W celu sprostania coraz wyższym wymaganiom kuracjuszy działające w uzdrowisku obiekty szpitalno-sanatoryjne kolejno poddawane są modernizacji. Obok własnych środków finansowych wykorzystuje się środki z budżetu centralnego oraz zagraniczne fundusze pomocowe. Bariery rozwoju Długopola Zdroju jako miejscowości ekologiczno-uzdrowiskowej jest brak oczyszczalni ścieków. W chwili obecnej wykonywana jest dokumentacja techniczna na budowę systemu kanalizacji dla miejscowości Długopole Zdrój, przesył przez Długopole Dolne i włączenie do oczyszczalni w Bystrzycy Kłodzkiej. Problemem jest również trudna sytuacja finansowa uzdrowiska, funkcjonującego w ramach kompleksu Uzdrowiska Łądek – Długopole S.A.

Międzygórze to miejscowość sportowo – rekreacyjna i turystyczna, oraz świetna baza wypadowa na wycieczki w Góry Bystrzyckie, Bialskie i Masyw Śnieżnika, a także ośrodek dla amatorów narciarstwa biegowego i zjazdowego. W okolicach miejscowości znajdują się liczne ciekawostki i miejsca przyrody, które warto odwiedzić. Unikatem jest bez wątpienia Ogród Bajek – kraina wyrzeźbionych bajkowych postaci leżąca na wysokości 780 m n.p.m. pomiędzy Górą Toczek i Igliczną. Dużą atrakcją jest też Wodospad Wilczki (21 m), który znajduje się w dolnej części wsi. Wchodzi on w skład Śnieżnickiego Parku Krajobrazowego i jest jednym z największych wśród sudeckich wodospadów. Do atrakcji miejscowości należy także zaporę wodną na rzece Wilczce, służącą jako punkt widokowy. Z Międzygórze wiele szlaków turystycznych wyprowadza na okoliczne wzniesienia, w tym na najwyższy w regionie Śnieżnik (1425 m n.p.m.) cel licznych wycieczek.

Infrastrukturę niezbędną do uprawiania narciarstwa (wytyczone trasy oraz wyciągi) posiadają: Międzygórze, Spalona i Rudawa.

Z powodu braku dogodnego połączenia drogowego niedostępne, dla turystów przebywających w Międzygórzu, są tereny do uprawiania sportów zimowych w Czarnej Górze. Obecnie trwają rozmowy z Nadleśnictwem Międzyzylesie dotyczące przejęcia drogi z Międzygórze na Czarna Górę (droga nr 33 o długości 3900 m i droga nr 22 o długości 2100 m).

Gmina Bystrzyca Kłodzka dysponuje bogatą i zróżnicowaną bazą noclegową. W sumie posiada 2787 miejsc noclegowych.

Do ważnych zasobów Gminy należą obiekty hotelarskie, tereny rekreacyjne oraz obiekty turystyczne o unikatowej architekturze. Na zagospodarowanie czeka wiele atrakcyjnych terenów pod budowę hoteli, pensjonatów, wyciągów narciarskich, obiektów i ośrodków sportowych i rekreacyjnych.

Dzięki swojemu usytuowaniu oraz walorom przyrodniczym, historycznym i klimatycznym, Bystrzyca Kłodzka stanowi znaczący ośrodek turystyczny.

Walory krajobrazowe Gminy są bardzo cenione przez turystów, co powoduje, że na terenie Gminy zlokalizowane są liczne szlaki piesze i narciarskie.

Ponadto, ze względu na swoje położenie stanowi dogodną bazę wypadową w pozostałe rejony Kotliny Kłodzkiej i do Republiki Czech.

Gospodarka Gminy ma charakter przemysłowo – rolniczy, posiada duże tradycje przemysłowe oraz stosunkowo bogate zaplecze surowcowe. Przemysł Gminy opiera się na wykorzystaniu istniejących zasobów naturalnych: leśnych, rolnych i mineralnych.

W Gminie istnieje kilka zakładów przemysłowych, które dają zatrudnienie mieszkańcom Gminy. Do największych należą: Mondi Packaging BZWP Sp. z o.o., EUROMATCH Sp. z o.o., Rozlewnia wody mineralnej „CYRANKA”, Gminna Spółdzielnia „Samopomoc Chłopska”, „Meblex” itp. W Gminie istnieje wiele sklepów, punktów usługowych oraz stacje benzynowe.

7. Charakterystyka środowiska przyrodniczego – zasoby naturalne

8. Warunki klimatyczne

Teren Gminy Bystrzyca Kłodzka charakteryzuje się łagodnym klimatem podgórskim i górskim, średnia temperatura kształtuje się podobnie jak ukształtowanie terenu - obniża się wraz ze wzrostem wysokości. Najlepsze warunki klimatyczne panują w obrębie doliny Nysy Kłodzkiej, do wys. 450 – 500 m n.p.m. Roczne opady wynoszą 786 mm, w Spalonej 1 058 mm, a na Śnieżniku 1 498 mm. Okres wegetacyjny trwa około 180 dni, a w najwyższych partiach gór 100 dni. Dodatnie średnie temperatury utrzymują się od marca do listopada.

Na terenach górskich panują ostrzejsze warunki klimatyczne.

9. Gleby i surowce mineralne

Gleby

W Gminie Bystrzyca Kłodzka można wyróżnić trzy rodzaje gleb:

- gleby górskie, jako gleby brunatne wylugowane, brunatne kwaśne pochodzenia wietrzelinowego,
- gleby nizinne i wyżynne : brunatne i biellicowe,
- gleby dolinne: mady, mady górskie, czarne ziemie.

Gleby w Gminie należy zaliczyć do gleb o niskiej jakości użytkowo – rolniczej.

Tabela 2. Struktura bonitacyjna gleb

<i>Klasa</i>	<i>Z ogółem:</i>
<i>II klasa</i>	0,3%
<i>III klasa</i>	18,1%
<i>IV klasa</i>	49,6%
<i>V klasa</i>	23,7%
<i>VI klasa</i>	8,3%

Źródło: dokumenty wewnętrzne UMiG

W Gminie zdecydowanie dominują gleby IV klasy bonitacyjnej, duży procent stanowią też gleby III i V klasy. Około 90% zasobów to gleby bardzo kwaśne i kwaśne, tylko 1% należy do gleb obojętnych.

Surowce mineralne

Najcenniejszym bogactwem Gminy są złoża wód mineralnych. Eksploatacja tych złóż na skale przemysłową prowadzona jest w Szczawinie i w Gorzanowie. Są to wody mineralne lub słabo mineralizowane (wykorzystywane do kąpieli i kuracji pitnych), np.: szczawa wodorowęglanowa, wapniowo-magnezowa, żelaziste, radoczynne w Długopolu Zdroju wykorzystywane do leczenia powirusowego zapalenia wątroby.

Na terenie Gminy występują liczne skupiska surowców mineralnych, z których 10 jest rozpoznawalnych pod względem ich przydatności do produkcji materiałów budowlanych. Są to wapienie drobnokrystaliczne, piaskowce szarogłazowe, wapień krystaliczny biały i szary, wapienie masywne, piaskowce kwarcowe, piaskowce permskie.

Lasy

Gmina Bystrzyca Kłodzka należy do najbardziej zalesionych w Polsce. Lasy obejmują obszar około 154 km², co stanowi blisko 46% powierzchni Gminy. Duże zasoby drewna są bazą surowcową dla przemysłu drzewnego i papierniczego.

Struktura użytkowanych gruntów w gospodarce całkowitej Gminy przedstawia się następująco:

Tabela 3. Użytkowanie gruntów w gospodarce całkowitej (dane z 2005 r.)

<i>Powierzchnia ogólna (ha)</i>	<i>Użytki rolne (ha)</i>					<i>Lasy i grunty leśne (ha)</i>	<i>Pozostałe grunty (ha)</i>
	razem	grunty orne	sady	łąki	pastwiska		
33 782	16 159	8 983	48	3 034	4 094	15 621	2 002

Źródło: Główny Urząd Statystyczny, www.stat.gov.pl

10. Walory przyrodnicze

Na terenie Gminy Bystrzyca Kłodzka występują obszary o najwyższej randze ochronnej tj. obszary chronionego krajobrazu, park krajobrazowy oraz pomniki przyrody, rezerваты i użytki ekologiczne.

Obszary chronionego krajobrazu

Obszar Krajobrazu Chronionego Gór Bystrzyckich i Orlickich – obejmuje dwa równoległe do siebie biegnące pasma górskie Sudetów Środkowych, rozdzielone dolinami rzeki Orlicy i Bystrzycy Dusznickiej. W zasięgu obszaru znajduje się całość Gór Bystrzyckich oraz polska część Gór Orlickich.

Parki krajobrazowe

- Śnieżnicki Park Krajobrazowy, który swym zasięgiem obejmuje trzy grupy górskie Sudetów Wschodnich: Masyw Śnieżnika, Góry Bialskie i Góry Złote. Powierzchnia parku wraz z terenami otulinowymi na terenie Gminy Bystrzyca Kłodzka (Międzygórze) wynosi 2 570 ha. Obszar krajobrazu chronionego obejmuje tereny Gminy o powierzchni 11 579 ha.

Rezerваты przyrody

- Rezerwat „Wodospad Wilczki”, położony jest w całości na terenie Gminy Bystrzyca Kłodzka, na górskim potoku przepływającym przez Międzygórze. Powierzchnia rezerwatu to 2,75 ha.
- Rezerwat „Śnieżnik Kłodzki”, położony na terenie Gminy Stronie Śląskie – tylko niewielka część rezerwatu leży na terenie Gminy Bystrzyca Kłodzka. Śnieżnik jest najwyższym szczytem polskiej części Sudetów Wschodnich 1425 m n.p.m., na którym w 1965 r. utworzono rezerwat przyrody.

11. Demografia

Gmina Bystrzyca Kłodzka liczy obecnie 20 550 tys. mieszkańców. Na terenie Gminy położone jest miasto Bystrzyca Kłodzka oraz 31 sołectw (41 wsi).

Liczba ludności Gminy począwszy od 1998 r. stale malała przy czym należy zaznaczyć, że w 2007 r. wystąpiła tendencja wzrostowa, liczba mieszkańców ponownie przekroczyła 20 tys.

Tabela 4. Liczba ludności ogółem w Gminie w latach 1998 - 2007

Rok	1998	2000	2001	2002	2003	2004	2005	2006	2007
Liczba ludności	21 588	20 488	20 320	20 200	20 096	19 890	19 787	19 641	20 131

Źródło: Główny Urząd Statystyczny, www.stat.gov.pl

Poniższa tabela prezentuje strukturę ludności w Gminie zgodnie ze stanem faktycznym w dniu 31. 12. 2006 r.

Tabela 5. Liczba i struktura ludności w Gminie na dzień 31.12.2006 r.

Ogółem	Mężczyźni	Kobiety	Na 1 km ²	W wieku			Ludność w wieku nieprodukcyjnym na 100 osób w wieku produkcyjnym
				przedprodukcyjnym	produkcyjnym	poprodukcyjnym	
19 641	9 475	10 166	58	3 595	12 898	3 148	52,3

Źródło: Główny Urząd Statystyczny, www.stat.gov.pl

Średnia gęstość zaludnienia w Gminie Bystrzyca jest ponad dwa razy mniejsza od średniej dla woj. dolnośląskiego, wynoszącej 122 osób/1km². Wskaźnik ludności w wieku nieprodukcyjnym na 100 osób w wieku produkcyjnym (52,3) jest bliski średniej dla całego województwa (51,9).

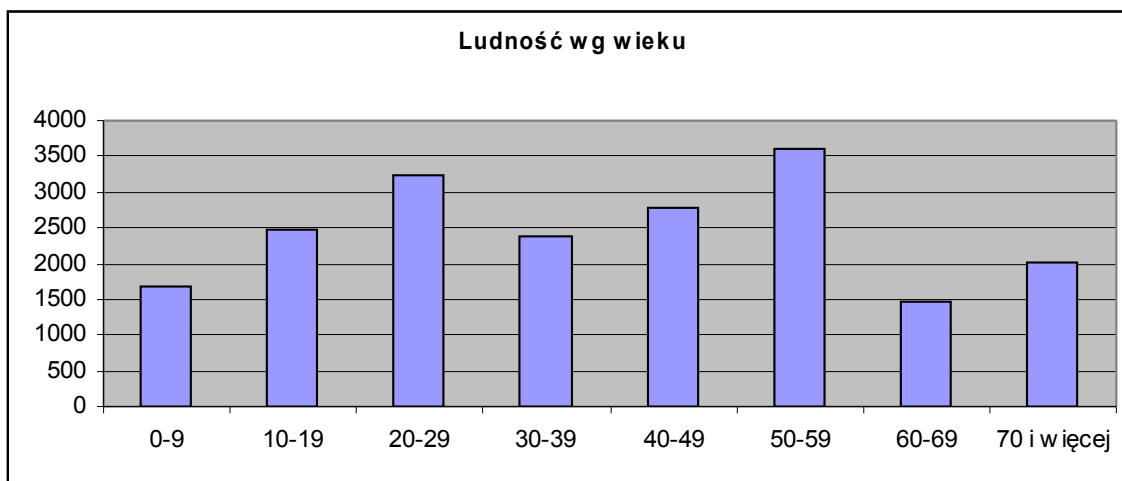
Okolo 46 % populacji Gminy Bystrzyca Kłodzka to mieszkańcy wsi.

Tabela 6. Ludność w Gminie wg wieku stan na dzień 31.12.2006 r.

W wieku							
0-9	10-19	20-29	30-39	40-49	50-59	60-69	70 i więcej
1670	2468	3250	2377	2777	3616	1479	2004

Źródło: Główny Urząd Statystyczny, www.stat.gov.pl 2006 r.

Wykres 1. Ludność wg wieku



Źródło: Główny Urząd Statystyczny, www.stat.gov.pl 2006 r.

Najliczniejszą grupą wiekową zamieszkującą Gminę są osoby w przedziale wiekowym 50 - 59 lat (ponad 18 % populacji) oraz osoby w przedziale wiekowym 20 - 39 lat (ponad 16 %).

Przyrost naturalny ludności w Gminie (- 3,3 %) kształtuje się na niższym poziomie od średniej dla województwa (- 2,5 %). Saldo migracji mieszkańców Gminy jest ujemne (źródło informacji: UMiG).

Tabela 7. Ruch naturalny ludności w Gminie na dzień 31.12.2006 r.

<i>Urodzenia żywe</i>	<i>Zgony</i>	<i>Przyrost naturalny</i>	<i>Urodzenia żywe</i>	<i>Zgony</i>	<i>Przyrost naturalny</i>
w liczbach bezwzględnych			na 1000 osób		
170	235	-68	8,6	11,9	-3,3

Źródło: Główny Urząd Statystyczny, www.stat.gov.pl 2006 r.

12. Obszar społeczny

13. Pomoc społeczna

Pomoc społeczna jest instytucją polityki społecznej państwa i ma na celu pomoc osobom i rodzinom w przewyżczeniu tymczasowych trudności. W zasięgu zainteresowań systemu pomocy społecznej znajdują się następujące kwestie społeczne: ubóstwo, wykluczenie społeczne (marginalizacja), bezdomność, bezrobocie, niepełnosprawność oraz wiele innych kształtujących trudną życiową sytuację jednostki, w szczególności ekonomiczną.

Pomoc społeczna jest realizowana na terenie Gminy Bystrzyca Kłodzka przez Ośrodek Pomocy Społecznej. Pomocy udziela się na zasadach określonych w ustawie o pomocy społecznej. Do zadań Gminy należy m.in.: prowadzenie ośrodków wsparcia o zasięgu lokalnym oraz kierowanie do nich osób wymagających opieki, przyznawanie i wypłacanie zasiłków celowych i specjalnych celowych, przyznanie pomocy rzeczowej, przyznawanie pomocy w naturze na ekonomiczne usamodzielnienie, przyznawanie i wypłacanie zasiłków i pożyczek na ekonomiczne usamodzielnienie, a także inne zadania z zakresu pomocy społecznej wynikające z rozeznaczonych potrzeb Gminy itp.

Tabela 8. Powody udzielenia pomocy społecznej przez Gminę w okresie 5 ostatnich lat

Powody udzielenia pomocy społecznej	2003		2004		2005		2006		2007	
	ilość rodzin	ilość osób	ilość rodzin	ilość osób	ilość rodzin	ilość osób	ilość rodzin	ilość osób	ilość rodzin	ilość osób
sieroctwo	2	6	-	-	-	-	1	3	1	1
bezdomność	24	32	10	11	17	17	19	22	25	31
ochrona macierzyństwa	71	318	19	80	-	-	-	-	-	-
bezrobocie	839	2.302	783	2.348	835	2.423	827	2.521	719	2.170
niepełnosprawność	460	1.159	383	797	411	816	325	642	355	764
długotrwała choroba	288	591	288	591	125	296	290	621	275	558
bezradność w sprawach opiekuńczo-wychowawczych, w tym:	225	1.029	222	929	231	967	180	718	206	825
rodziny niepełne	199	630	170	586	175	588	148	499	193	595
rodziny wielodzietne	69	469	52	343	29	395	47	314	28	362
przemoc w rodzinie	-	-	-	-	3	11	6	24	0	0
alkoholizm	318	804	209	443	210	431	210	431	153	337
narkomania	2	3	2	2	-	-	1	1	2	3
trudności adaptacyjne po opuszczeniu zakładu karnego	15	37	10	15	9	25	9	26	10	18
kłęski żywiołowe	-	-	-	-	-	-	40	116	-	-

Źródło: dane z Ośrodka Pomocy Społecznej w Bystrzycy Kłodzkiej

Marzec 2009 r.

Analiza SWOT – Pomoc społeczna

<i>Mocne strony</i>	<i>Słabe strony</i>
<ul style="list-style-type: none"> ✓ intensywnie działający OPS z rozszerzoną propozycją i pojedynczymi inicjatywami aktywizującymi, ✓ działające inne podmioty mogące tworzyć system, ✓ działające grupy beneficjenckie. 	<ul style="list-style-type: none"> ✓ nadmierne obciążenie przeciwdziałaniem wyłączeniu systemu pomocy społecznej, ✓ dodatkowe specjalizacje wszystkich pracowników, ✓ zlecanie zadań na zewnątrz OPS organizacjom, ✓ prywatyzacja usług pomocowych, ✓ silniejsze oparcie pomocy o aktywizację beneficjentów, ✓ brak koncepcji partnerstwa w zakresie przeciwdziałania wyłączeniu społecznemu, ✓ akcyjność wspólnych działań, ✓ zbyt mała liczba grup aktywizujących beneficjentów.
<i>Szanse</i>	<i>Zagrożenia</i>
<ul style="list-style-type: none"> ✓ istniejące w powiecie i województwie podmioty publiczne oraz prywatne działające w obszarze przeciwdziałania wyłączeniu społecznemu, ✓ aktywizacja organizacji pozarządowych działających poza Gminą, ✓ finansowanie z programów Unii Europejskiej, ✓ przyjęcie strategii wojewódzkiej integracji społecznej i powiatowej. 	<ul style="list-style-type: none"> ✓ brak powiązań systemowych między większością podmiotów, ✓ postawa bierna lub wręcz defensywna większości z nich wobec problemów społecznych, ✓ przekazywanie zadań do Gminy bez zabezpieczenia finansowego, ✓ ewolucja systemu edukacji ustawicznej i specjalizacji w pomocy, ✓ opóźnienia w przygotowaniu podstaw prawnych tworzenia partnerstwa prywatno-publicznego, ✓ opóźnienia w wykorzystaniu środków UE przez Polskę, ✓ opóźnienia w przygotowaniu strategii przez samorząd wojewódzki i powiatowy.

Cele strategiczne:

1. Podniesienie jakości i dostępności usług z zakresu pomocy społecznej.
2. Poprawa włączenia społecznego kategorii marginalizowanych.
3. Zmniejszenie liczby kategorii zagrożonych marginalizacją.
4. Stworzenie gminnego systemu rozwiązywania problemów społecznych.

Działania:

1. Programy integracji wraz z ich angażowaniem dla poniższych kategorii:
 - o najniższych dochodach,
 - o najniższym poziomie wykształcenia w kategoriach 18-59 lat,
 - bezrobotnych,
 - ze złym stanem zdrowia lub o złym samopoczuciu,
 - mieszkających w mieszkaniach o niskim standardzie itp.
2. Programy:
 - integracji byłych więźniów,
 - integracji uchodźców,
 - integracji mniejszości narodowych.
3. Programy preferujące:
 - pomoc dla rodzin z dziećmi,
 - zapobiegania patologiom w rodzinie,
 - pomoc rodzicom w pełnieniu funkcji opiekuńczych i wychowawczych,
 - wsparcie funkcji wychowawczych poprzez system świadczeń rodzinnych,
 - rozwój profilaktyki rodzin zagrożonych patologią,
 - rozwój rodzinnej opieki zastępczej (we współpracy z PCPR),
 - przeciwdziałanie niedostosowaniu społecznemu, przestępczości i uzależnieniom szczególnie młodzieży.
4. Zabezpieczenie odpowiedniego systemu pomocy na starość i w razie niepełnosprawności, z promocją wsparcia rodzinnego.
5. Udzielanie świadczeń wspierających dochody rodziny.
6. Wsparcie dochodów rolników.
7. Przeciwdziałanie feminizacji ubóstwa.
8. Przeciwdziałanie niedożywieniu i głodowi.

Marzec 2009 r.

9. Rozwój pomocy środowiskowej i opartej o rodzinę.
10. Realizacja rent socjalnych i innych form stałych.
11. Programy aktywizacji w organizacjach pozarządowych w zakresie integracji społecznej.
12. Programy aktywizacji organizacji politycznych w zakresie integracji społecznej.
13. Programy aktywizacji organizacji religijnych w zakresie integracji społecznej.
14. Programy rozwoju wolontariatu.
15. Instytucjonalny rozwój usług społecznych.
16. Podniesienie dostępności usług podstawowych (publicznych i prywatnych).
17. Rozwój wsparcia dla osób starszych.
18. Rozwój pomocy środowiskowej.
19. Zmniejszenie liczebności rejonów opiekuńczych do 2000.

14. Edukacja

Do kompetencji Gminy w zakresie edukacji należy przede wszystkim: tworzenie i prowadzenie przedszkoli, szkół i gimnazjów na swoim terenie, koordynowanie pracy placówek oświatowych, dla których Gmina jest organem prowadzącym, zapewnienie dowozu dzieci do szkół oraz udzielanie świadczeń z zakresu pomocy materialnej uprawnionym do tego uczniom.

Sieć szkół i przedszkoli w Gminie Bystrzyca Kłodzka

Szkoły podstawowe:

Sieć gminnych szkół podstawowych stanowią :

- Szkoła Podstawowa nr 1 im. Gen. Józefa Bema w Bystrzycy Kłodzkiej,
- Szkoła Podstawowa nr 2 im. Obrońców Warszawy w Bystrzycy Kłodzkiej,
- Szkoła Podstawowa w Długopolu Dolnym,
- Szkoła Podstawowa w Gorzanowie,
- Szkoła Podstawowa im. Marii Konopnickiej w Pławnicy,
- Szkoła Podstawowa w Starej Łomnicy,
- Szkoła Podstawowa w Wilkanowie.

Stopień organizacyjny wszystkich szkół podstawowych obejmuje klasy od I do VI. Dwie pierwsze z wymienionych jednostek funkcjonują w obrębie miasta, natomiast pozostałe zlokalizowane są na terenach wiejskich. Od 1 września 2004 r. sieć gminną uzupełnia pierwsza tego typu w Gminie publiczna szkoła podstawowa Waliszowskiego Stowarzyszenia Edukacyjnego utworzona na bazie zlikwidowanej placówki gminnej, której obwód szkolny obejmuje miejscowości: Stary Waliszów, Nowy Waliszów oraz Piotrowice.

Obwody szkół podstawowych są zróżnicowane i obejmują od 2 do kilkunastu wsi, w zależności od położenia, wielkości i gęstości zaludnienia.

Najbardziej rozległym jest obwód Szkoły Podstawowej nr 2, do którego należy oprócz części miasta, 13 wiosek odległych od szkoły do 24 km.

Marzec 2009 r.

Gimnazja:

Gminną sieć gimnazjów stanowią:

- Gimnazjum nr 1 w Bystrzycy Kłodzkiej, którego obwód obejmuje obszar miasta,
- Gimnazjum nr 2 w Wilkanowie, do którego uczęszczają uczniowie z obwodów wiejskich szkół podstawowych oraz z wiejskiej części obwodu SP nr 2.
- w Bystrzycy Kłodzkiej funkcjonuje również Gimnazjum dla Dorosłych, do którego uczęszczają uczniowie z całego województwa.

Przedszkola:

Sieć przedszkolną w Gminie Bystrzyca Kłodzka od 1 września 2006 r. stanowią:

- zlokalizowane w mieście Przedszkole nr 2, które obejmuje również oddziały przedszkolne zlikwidowanego Przedszkola nr 1 przy ul. Wojska Polskiego 5,
- 4 oddziały przedszkolne przy wiejskich szkołach podstawowych prowadzonych przez Gminę (Wilkanów, Pławnicza, Długopole Dolne, Stara Łomnica),
- „zerówka”, działająca w strukturze organizacyjnej publicznej Szkoły Podstawowej Waliszowskiego Stowarzyszenia Edukacyjnego w Starym Waliszowie.

Marzec 2009 r.

Liczba uczniów

Oświatą i wychowaniem w 2006 r. objęte były dzieci i młodzież w następujących placówkach:

Tabela 9. Liczba uczniów w poszczególnych jednostkach

Nazwa szkoły	Liczba uczniów	Liczba oddziałów	Średnia liczebność oddziału
Szkoła Podstawowa nr 1	451	17	26,53
Szkoła Podstawowa nr 2	330	13	25,38
SP w Długopolu Dolnym	72	6	12
Oddział przedszkolny	16	1	16
SP w Starej Łomnicy	57	6	9,5
Oddział przedszkolny	5	1	5
SP w Pławnicy	81	6	13,5
Oddział przedszkolny	12	1	12
SP w Wilkanowie	84	6	14
Oddział przedszkolny	15	1	15
SP w Gorzanowie	40	5	8
SP WSE	63	6	10,5
Oddział przedszkolny	4	1	4
Gimnazjum nr 1	396	16	24,75
Gimnazjum nr 2	299	13	23
Gimnazjum dla dorosłych	90	3	30
Przedszkole nr 2	250	10	25
Razem,	2265	112	20,22
w tym:			
Szkoły na wsi	696	48	14,5
Szkoły w mieście	1267	49	25,86
Przedszkola na wsi	52	5	10,4
Przedszkola w mieście	250	10	25

Źródło: dane wewnętrzne UMiG

Według sprawozdań statystycznych na dzień 30.09.2006 r. naukę w gminnych bądź dotowanych przez Gminę szkołach rozpoczęło 1963 uczniów, z tego 1178 to uczniowie szkół podstawowych, 785 gimnazjaliści. Wychowaniem przedszkolnym zostało objętych 162 sześciolatków oraz 4 dzieci starszych (odroczone), z czego 125 w przedszkolach, natomiast 37 w oddziałach zerowych przy wiejskich szkołach podstawowych. Do oddziałów przedszkolnych uczęszcza również 136 dzieci w wieku od 3 do 5 lat.

Marzec 2009 r.

Tabela 10. Przedszkola i oddziały przedszkolne na terenie Gminy

Przedszkola		oddziały	miejsca	Dzieci
Ogółem	1	10	250	250
Oddziały przedszkolne przy szkołach podstawowych				
Ogółem	5	5	52	52

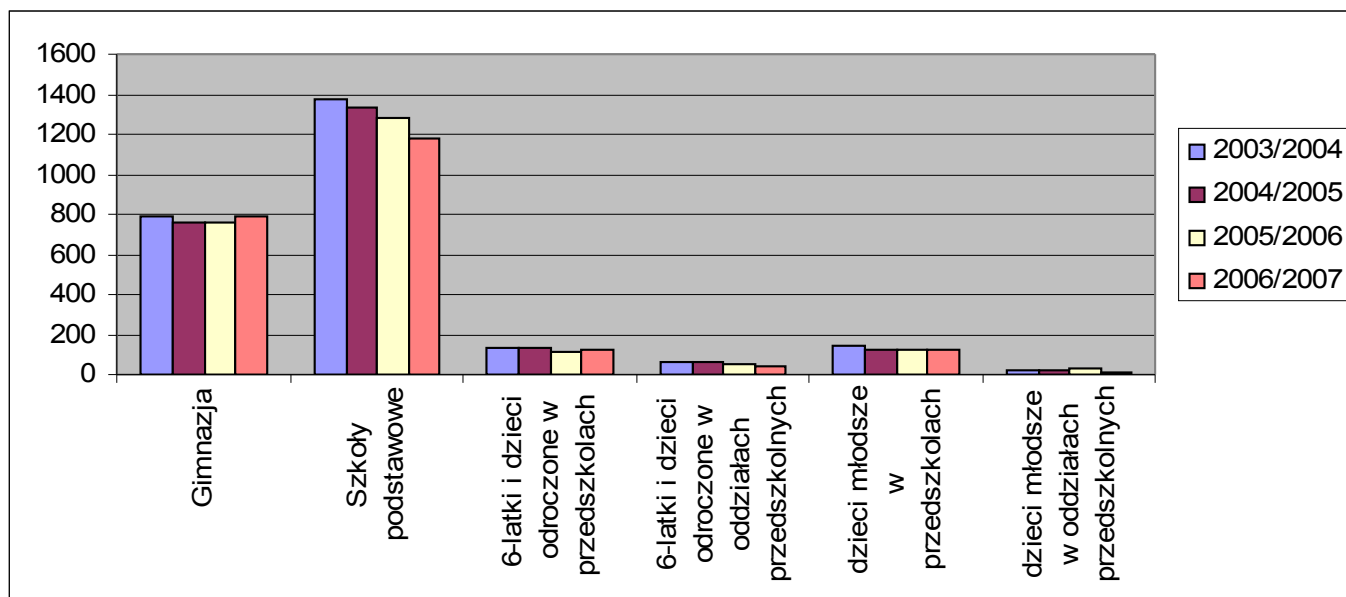
Źródło: Główny Urząd Statystyczny, www.stat.gov.pl 2006 r.

Dodatkowo na terenie Gminy we wsi Stara Łomnica oraz Gorzanów powstały alternatywne formy edukacji przedszkolnej tzw. „Małe Przedszkola” uruchomione dzięki środkom z Fundacji Kalos Kai Agathos oraz zaangażowaniu mieszkańców w/w miejscowości.

Dane statystyczne potwierdzają tendencje spadkowe w liczbie uczniów. W porównaniu do stanu sprzed roku nastąpił spadek o 75 uczniów.

Charakterystykę zmian w liczbie uczniów w placówkach oświatowych obrazują poniższe wykresy.

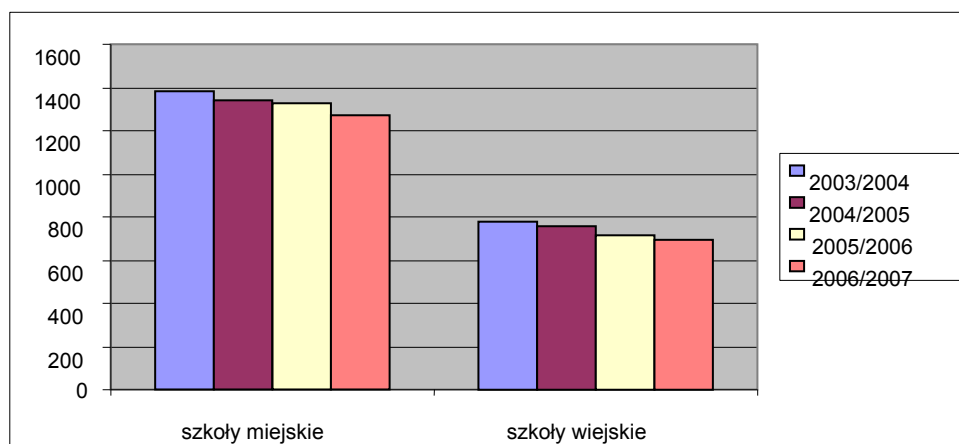
Wykres 2. Liczba uczniów w poszczególnych typach jednostek oświatowych



Źródło: dane wewnętrzne UMiG

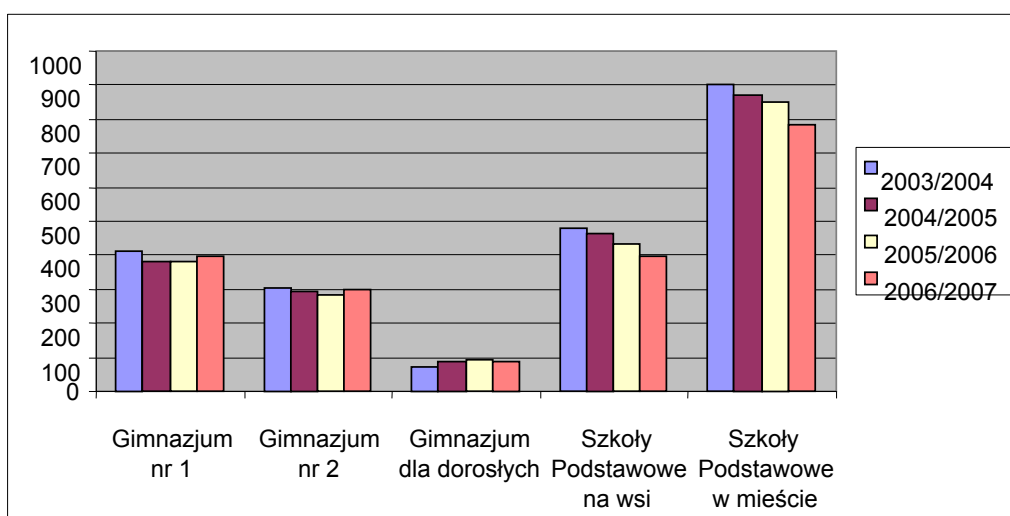
Marzec 2009 r.

Wykres 3. Liczba uczniów w poszczególnych typach szkół objętych subwencją oświatową



Źródło: dane wewnętrzne UMiG

Wykres 4. Liczba uczniów w szkołach miejskich i wiejskich porównawczo



Źródło: dane wewnętrzne UMiG

Marzec 2009 r.

Tabela 11. Szkolnictwo w Gminie

SZKOLNICTWO PODSTAWOWE, GIMNAZJALNE, PONADGIMNAZJALNE			
Typ szkoły	Ilość	Uczniowie	Absolwenci
SZKOLNICTWO PODSTAWOWE			
Szkoły podstawowe dla dzieci i młodzieży bez specjalnych			
Ogółem	8	1178	247
podporządkowane samorządowi gminnemu	7	1115	240
podporządkowane organizacjom społecznym i stowarzyszeniom	1	63	7
Szkoły podstawowe specjalne dla dzieci i młodzieży			
Ogółem	1	17	8
podporządkowane samorządowi powiatowemu	1	17	8
SZKOLNICTWO GIMNAZJALNE			
gimnazja dla dzieci i młodzieży bez specjalnych			
Ogółem	2	715	
podporządkowane samorządowi gminnemu	1	299	
podporządkowane samorządowi powiatowemu	1	416	
gimnazja dla dzieci i młodzieży specjalne			
Ogółem	1	14	5
podporządkowane samorządowi powiatowemu	1	14	5
gimnazja dla dorosłych			
Ogółem	1	90	27
podporządkowane samorządowi gminnemu	1	90	27
SZKOLNICTWO ZASADNICZE ZAWODOWE			
ponadgimnazjalne zasadnicze szkoły zawodowe dla młodzieży bez specjalnych			
Ogółem	1	93	33
podporządkowane samorządowi powiatowemu	1	93	33
ponadgimnazjalne zasadnicze szkoły zawodowe dla młodzieży specjalne			
Ogółem	1	9	2
podporządkowane samorządowi powiatowemu	1	9	2
ponadgimnazjalne zasadnicze szkoły zawodowe dla dorosłych			
Ogółem	1	40	10
SZKOLNICTWO ŚREDNIE ZAWODOWE I ARTYSTYCZNE			
licea profilowane dla młodzieży bez specjalnych			
Ogółem	1	163	83
podporządkowane samorządowi powiatowemu	1	163	83
licea profilowane dla młodzieży specjalne			
Ogółem	1	5	0
podporządkowane samorządowi powiatowemu	1	5	0
ponadgimnazjalne technika dla młodzieży bez specjalnych			
Ogółem	1	108	26
podporządkowane samorządowi powiatowemu	1	108	26
Szkoły artystyczne nie dające uprawnień zawodowych ze specjalnymi			
Ogółem	1	114	18
podporządkowane administracji centralnej rządowej	1	114	18
SZKOLNICTWO OGÓLNOKSZTAŁCĄCE			
licea ogólnokształcące ponadgimnazjalne dla młodzieży bez specjalnych			
Ogółem	2	371	133
podporządkowane samorządowi powiatowemu	2	371	133
licea ogólnokształcące ponadgimnazjalne dla dorosłych			
Ogółem	2	120	0
podporządkowane pozostałym organizacjom	2	120	0
Szkoły policealne dla dorosłych			
Ogółem	2	63	36

Źródło: Główny Urząd Statystyczny www.stat.gov.pl 2006 r.

Marzec 2009 r.

Analiza SWOT - Edukacja

<i>Mocne strony</i>	<i>Słabe strony</i>
<ul style="list-style-type: none"> ✓ dobre wyniki większości szkół na egzaminach zewnętrznych, ✓ decentralizacja zarządzania jednostkami oświatowymi, samodzielność dyrektorów jednostek oświatowych, ✓ wysoki poziom bezpieczeństwa uczniów w szkołach, ✓ wykwalifikowana i doświadczona kadra pedagogiczna, ✓ dobra współpraca jednostek oświatowych z pozostałymi jednostkami gminy oraz innymi instytucjami – realizacja wspólnych przedsięwzięć, ✓ zaangażowanie szkół w pozyskiwanie środków pozabudżetowych, realizacja gminnych programów edukacyjnych, ✓ otwartość kadry kierowniczej jednostek na nowe inicjatywy w zakresie edukacji, ✓ wysoki stopień informatyzacji szkół, powszechny dostęp do Internetu, ✓ jednozmianowa organizacja pracy szkół, ✓ realizacja programu na rzecz społeczności romskiej, ✓ bogata oferta zajęć pozalekcyjnych i pozaszkolnych. 	<ul style="list-style-type: none"> ✓ rozległe obwody szkół, wymagająca korekty sieć szkół, ✓ trudności w pozyskiwaniu nauczycieli języków obcych, ✓ problemy z organizacją transportu dzieci do szkół, zły stan dróg, ✓ niski procent dzieci w wieku przedszkolnym uczęszczających do przedszkoli, ✓ stan zabudowy dydaktycznej szkół, konieczność przeprowadzenia kapitałochłonnych remontów w budynkach szkolnych, ✓ ograniczenie w dostępie do zajęć pozalekcyjnych dla dzieci dojeżdżających, ✓ różnice w wyposażeniu w pomoce dydaktyczne między szkołami miejskimi i wiejskimi, ✓ niedostateczna baza sportowo – rekreacyjna dla uczniów, brak krytej pływalni na terenie Gminy, ✓ brak sali gimnastycznej w Gimnazjum nr 2, ✓ brak właściwej opieki medycznej w szkołach, ✓ niedostosowanie szkół do potrzeb osób niepełnosprawnych (bariery architektoniczne).
Szanse	Zagrożenia

Marzec 2009 r.

<ul style="list-style-type: none"> ✓ możliwość przystąpienia do projektów rozwojowych finansowanych ze środków UE, ✓ aktywizacja środowiska wiejskiego, wzrost zainteresowania sprawami edukacji na wsi, ✓ zmiany w prawie oświatowym umożliwiające uruchamianie alternatywnych form edukacji przedszkolnej oraz przejmowanie szkół przez stowarzyszenia, ✓ planowane obniżenie wieku szkolnego, ✓ dobra współpraca Gminy z administracją oświatową, organizacjami pozarządowymi oraz związkami zawodowymi, ✓ rozwój przedsiębiorczości, napływ nowych mieszkańców, ✓ wzrost liczby programów edukacyjnych, ✓ spadek bezrobocia w Gminie. 	<ul style="list-style-type: none"> ✓ niekorzystne tendencje demograficzne – spadek liczby urodzeń, ✓ postępująca emigracja zarobkowa, ✓ brak wieloletniej, spójnej polityki oświatowej na szczeblu krajowych, ✓ niejasne zasady finansowania zadań oświatowych przez budżet państwa, ✓ anachroniczne uregulowania prawne w zakresie pragmatyki zawodowej nauczycieli, ✓ pogłębiający się proces biurokratyzacji szkół, ✓ niska świadomość społeczna co do wpływu edukacji na życie człowieka, ✓ niski status majątkowy mieszkańców Gminy.
---	---

Marzec 2009 r.

Cele strategiczne:

1. Optymalizacja warunków kształcenia, opieki i wychowania w szkołach.
2. Wspieranie rozwoju edukacji niepublicznej.
3. Upowszechnianie wychowania przedszkolnego.

Działania:

1. Reorganizacja sieci szkolnej – dostosowanie jej do warunków demograficznych oraz oczekiwań mieszkańców Gminy.
2. Poprawa stanu technicznego obiektów szkolnych, uwzględnienie potrzeb szkół w planach inwestycyjnych Gminy.
3. Budowa hali sportowej przy Gimnazjum nr 2, budowa lub modernizacja boisk szkolnych.
4. Likwidacja barier architektonicznych w budynkach szkolnych.
5. Modernizacja bazy szkolnej z wykorzystaniem środków zewnętrznych krajowych i unijnych.
6. Zaktywizowanie dyrektorów jednostek oświatowych do pozyskiwania na szerszą skalę funduszy zewnętrznych na cele rozwojowe.
7. Doposażenie szkół i przedszkoli w nowoczesne pomoce dydaktyczne ze szczególnym uwzględnieniem języków obcych, wychowania fizycznego, przedmiotów matematyczno-przyrodniczych.
8. Organizacja internetowych centrów informacji multimedialnej na bazie istniejących bibliotek szkolnych.
9. Instalacja urządzeń rekreacyjnych przy szkołach.
10. Stwarzanie możliwości powoływania organizacji pozarządowych przy szkołach poprzez system szkoleń.
11. Doradztwo w zakresie zakładania stowarzyszeń i prowadzenia jednostek oświaty przez podmioty inne niż Gmina.
12. Działania na rzecz wzrostu świadomości społecznej odnośnie wartości edukacji przedszkolnej.
13. Umożliwienie zakładania na terenie Gminy alternatywnych ośrodków edukacji przedszkolnej.
14. Udostępnianie obiektów gminnych podmiotom zainteresowanym prowadzeniem tzw. małych przedszkoli na terenach wiejskich.

15. Kultura

Na terenie Gminy Bystrzyca Kłodzka funkcjonują następujące instytucje kultury:

Miasto:

- Muzeum Filumenistyczne,
- Miejsko - Gminny Ośrodek Kultury,
- Biblioteka Publiczna Miasta i Gminy,

oraz inne jednostki państwowe jak:

- Państwowa Szkoła Muzyczna I stopnia,
- Biblioteka Pedagogiczna

i prywatne zbiory:

- Izba Pamięci Rolnictwa Gmin Masywu Śnieżnika.

Gmina:

- Wiejskie Ośrodki Kultury w Gorzanowie, Nowym Waliszowie, Starej Bystrzycy, Wilkanowie, Idzikowie i Starym Waliszowie (w administracji MGOK),
- Wiejskie filie biblioteczne w Długopolu Zdroju, Gorzanowie, Idzikowie, Międzygórzu, Starej Łomnicy, Starym Waliszowie i Wilkanowie.

Na terenie Gminy funkcjonuje około 47 (informacja na dzień 31.12.2007 r.) organizacji pozarządowych, w tym 33 to organizacje działające w sferze społeczno – kulturalnej, profilaktyce i ochronie zdrowia, pomocy społecznej, edukacji i wychowania, spraw społecznych i turystyki.

Liczba organizacji i podejmowane przez nie przedsięwzięcia nie świadczą jednak o dużym stopniu zaangażowania społeczności lokalnych w życie społeczno-kulturalne Gminy. Zasady, formy oraz zakres współpracy organów samorządu terytorialnego Gminy z organizacjami pozarządowymi określa ustawa o działalności pożytku publicznego i o wolontariacie. Na tej podstawie co roku Rada Miejska w Bystrzycy Kłodzkiej przyjmuje „Roczny program współpracy Gminy Bystrzyca Kłodzka z organizacjami pozarządowymi oraz innymi podmiotami prowadzącymi działalność pożytku publicznego”.

Marzec 2009 r.

Analiza SWOT - Kultura

<i>Mocne strony</i>	<i>Słabe strony</i>
<ul style="list-style-type: none"> ✓ znaczące obiekty – zabytki kultury materialnej, ✓ atrakcyjność kulturowa i turystyczna Gminy, ✓ duża liczba organizacji i stowarzyszeń społeczno-kulturalnych, ✓ atrakcyjne tereny i obiekty dla organizacji imprez o charakterze kulturalnym, ✓ funkcjonowanie i działalność Państwowej Szkoły Muzycznej I stopnia, ✓ funkcjonowanie unikatowego w Europie Muzeum Filumenistycznego, ✓ amatorski ruch ludowy – działalność ludowych zespołów śpiewaczych. 	<ul style="list-style-type: none"> ✓ zły stan infrastruktury obiektów zabytkowych, ✓ niski poziom wydatków na opiekę nad zabytkami, ✓ brak środków na konserwację obiektów zabytkowych, ✓ brak wizji dotyczącej zagospodarowania obiektów i ich wykorzystania na cele kulturalne i promocyjne, ✓ niewystarczająca ilość odpowiednio zagospodarowanej bazy kulturalnej, brak innych ogólnodostępnych obiektów i placówek o funkcjach kulturalnych i artystycznych (kino, galeria, kawiarnie muzyczne, itp.), ✓ brak codziennej oferty kulturalnej, ✓ niedostosowanie dostępności obiektów do potrzeb mieszkańców i turystów (np. godziny otwarcia Muzeum w sezonie turystycznym od 8 do 16 godziny), ✓ zaniedbania w infrastrukturze kulturalnej (zły stan techniczny obiektów, w których zlokalizowano instytucje kultury, brak odpowiednich systemów zabezpieczeń monitoringu, p.poz.), ✓ bariery architektoniczne utrudniające dostęp do uczestnictwa w kulturze osób niepełnosprawnych, brak miejscowego folkloru i tradycji pamiątek regionalnych, ✓ znikoma promocja wydarzeń kulturalnych w mediach, ✓ brak wydarzeń kulturalnych o najwyższej randze, ✓ brak stałej, cyklicznej oferty kulturalnej dla mieszkańców Gminy, ✓ brak sprecyzowanych formalnie zadań z zakresu oczekiwań w stosunku do zadań realizowanych przez instytucje kultury.

Marzec 2009 r.

<i>Szanse</i>	<i>Zagrożenia</i>
<ul style="list-style-type: none"> ✓ przejęcie przez Gminę roli regulatora i inicjatora rozwoju lokalnego, co zwiększa szanse na zwiększenie skuteczności i efektywności wytyczonych celów rozwojowych, ✓ możliwość pozyskania dodatkowych środków z funduszy UE i innych programów pomocowych, ✓ współpraca, skorelowanie i stałe podnoszenie jakości imprez i działań kulturalnych, ✓ wzrost zaangażowania organizacji pozarządowych w rozwój kultury, ✓ współpraca ze środowiskiem artystycznym (zewnętrznym i lokalnym), ✓ tworzenie odpowiedniego, zróżnicowanego repertuaru imprez i wydarzeń kulturalnych, ✓ współpraca samorządu i animatorów kultury w celu koordynacji działań i wspólnej promocji kultury, ✓ procesy integracyjne z UE, rozwój i współpraca transgraniczna, ✓ współpraca samorządu i jej jednostek z miastami partnerskimi w dziedzinie kultury i promocji kultury, ✓ promocja kulturalna Gminy poprzez dziedzictwo kulturowe i imprezy kulturowe o najwyższej randze, ✓ zwiększenie środków na prowadzenie działalności kulturalnej, konserwacje zabytków, koncepcje dotyczące zagospodarowania i wykorzystania na cele kulturalne i promocyjne obiektów zabytkowych, ✓ zabezpieczenie oraz pozyskiwanie środków na podnoszenie kwalifikacji zawodowej pracowników kultury i dla animatorów kultury. 	<ul style="list-style-type: none"> ✓ brak pomysłu na zagospodarowanie obiektów zabytkowych i ich wykorzystanie na cele promocji kultury i turystyki kulturowej, ✓ brak środków na wspieranie działalności amatorskiego ruchu kulturalnego, ✓ brak zainteresowania uczestnictwem w kulturze ze strony gości i mieszkańców Gminy spowodowany mało atrakcyjnym repertuarem, liczbą wydarzeń oraz coraz mniejszą liczbą działających sekcji, ciekawych wystaw, ✓ niewystarczające środki na prowadzenie działalności kulturalnej przez instytucje kultury i organizacje pozarządowe, ✓ atrakcyjniejsza oferta kulturalna gmin sąsiednich.

Marzec 2009 r.

Cel strategiczny:

Zwiększenie efektywności wykorzystania środków europejskich na rzecz rozwoju kultury w celu zachowania dziedzictwa kulturowego Gminy oraz rozbudzania i zaspokajania szerokich potrzeb kulturalnych jej mieszkańców.

Działania:

1. Podnoszenie kompetencji kulturalnych społeczeństwa oraz przygotowanie do aktywnego uczestnictwa w kulturze.
2. Poprawa warunków funkcjonowania instytucji kultury, poprawa efektywności zarządzania i funkcjonowania instytucji kultury.
3. Działania w zakresie ochrony i zachowania dziedzictwa kulturowego – rewitalizacja zabytków, oraz zabytkowych kompleksów i układów urbanistycznych zwłaszcza w centrum miasta.

16. Sport

W zakresie sportu i rekreacji na terenie Gminy Bystrzyca Kłodzka funkcjonuje Bystrzyckie Centrum Kultury Fizycznej (BCKF). Celem instytucji jest „wdrażanie społeczności Gminy Bystrzyca Kłodzka do czynnego ruchu oraz kreowania mody na zdrowie, które w praktyce przejawiać się powinno dążeniem do działania na rzecz utrzymania przez całe życie wysokiej sprawności fizycznej i zdrowia”.

Na terenie Gminy działają również następujące organizacje pozarządowe – stowarzyszenia kultury fizycznej i kluby sportowe:

1. Rada Miejsko - Gminna Ludowe Zespoły Sportowe.
2. Klub Sportowy „Polonia” – Bystrzyca Kłodzka.
3. Ludowy Klub Sportowy „Zamek” – Gorzanów.
4. Uczniowski Ludowy Klub Sportowy „Czarna Góra”.
5. LZS „Igliczna” – Wilkanów.
6. LZS „Sparta” – Stary Waliszów.
7. Młodzieżowy Klub Sportowy „Taekwon-do”.
8. Bystrzyckie Stowarzyszenie Tenisa Stołowego.
9. Młodzieżowy Klub Sportowy „Krokus” (piłka ręczna).
10. Miejsko – Gminny Szkolny Związek Sportowy przy Szkole Podstawowej Nr 1.
11. LZS „Łomniczanka” – Stara Łomnica.
12. ULKS „Strażak” – Międzygórze.
13. Bystrzyckie Koło Cyklistów przy PTTK.
14. ULKS „Zdrój” – Długopole Zdrój.

Łącznie na terenie Gminy funkcjonuje 14 organizacji pozarządowych działających w sferze kultury fizycznej i sportu, w tym 1 posiadająca status organizacji pożytku publicznego.

Na terenie Gminy można korzystać z następujących obiektów sportowych:

- stadion sportowy – Bystrzyca Kłodzka,
- boiska klubowe – Międzygórze, Nowa Bystrzyca, Gorzanów, Stara Łomnica, Szklarka, Wilkanów, Mielnik, Długopole Zdrój, Długopole Dolne, Pławnica,

Marzec 2009 r.

- kort tenisowy w zarządzie BCKF Bystrzyca Kłodzka,
- basen kąpielowy w zarządzie BCKF Bystrzyca Kłodzka,
- hale sportowe – Szkoła Podstawowa Nr 2 Bystrzyca Kłodzka, Zespół Szkół Ponadgimnazjalnych Bystrzyca Kłodzka,
- wyciągi narciarskie – Międzygórze: „Diament” – Łysa Góra, Rudawa: „Orlica” – Jagodna, Spalona: „Osmelakowa Dolina” – Sasin (administracja BCKF).

Marzec 2009 r.

Analiza SWOT - Sport

<i>Mocne strony</i>	<i>Słabe strony</i>
<ul style="list-style-type: none"> ✓ atrakcyjne tereny do rozgrywania imprez sportowych i rekreacyjnych (kolarskich, biegowych, narciarstwa biegowego), ✓ znaczna liczba stowarzyszeń kultury fizycznej i sportu działająca na obszarze miasta i gminy oraz stosunkowo duże nakłady z budżetu Gminy na stowarzyszenia kultury fizycznej, ✓ organizowane cykliczne imprezy sportowe. 	<ul style="list-style-type: none"> ✓ stosunkowo niski poziom sportu młodzieżowego w popularnych dyscyplinach sportowych oraz sportu kwalifikowanego, ✓ brak odpowiednich pełnowymiarowych sal gimnastycznych, głównie w szkołach wiejskich, ✓ brak wyspecjalizowanej bazy sportowej, głównie lekkoatletycznej, słabo rozwinięta infrastruktura sportowa i rekreacyjna, ✓ zły stan infrastruktury obiektów sportowych, ✓ brak dostępu do infrastruktury sportowej dla amatorskiego ruchu sportowego, ✓ brak codziennej oferty sportowo-rekreacyjnej skierowanej głównie do dzieci i młodzieży.
<i>Szanse</i>	<i>Zagrożenia</i>

Marzec 2009 r.

<ul style="list-style-type: none"> ✓ możliwość pozyskania dodatkowych środków z funduszy UE i innych programów pomocowych, ✓ współpraca, skorelowanie i stałe podnoszenie jakości imprez sportowych, ✓ wzrost zaangażowania organizacji pozarządowych w rozwój kultury fizycznej i sportu, ✓ wykorzystywanie przedsięwzięć podejmowanych przez NGO dla promocji Gminy, ✓ współpraca samorządu i jej jednostek z miastami partnerskimi w dziedzinie kultury fizycznej i sportu (w tym współpraca NGO, szkół), ✓ promocja Gminy poprzez organizację imprez sportowych o najwyższej randze, ✓ zwiększenie środków na prowadzenie działalności sportowej wśród dzieci i młodzieży szkolnej oraz na infrastrukturę sportową, ✓ zabezpieczenie oraz pozyskiwanie środków na podnoszenie kwalifikacji dla kadry instruktorskiej i szkoleniowej. 	<ul style="list-style-type: none"> ✓ bierność społeczeństwa – niechęć do podejmowania nowych przedsięwzięć, ✓ niewystarczające środki na prowadzenie działalności statutowej przez organizacje pozarządowe, ✓ brak lokalnych sponsorów kultury fizycznej, ✓ stosunkowo mała aktywność instytucji i organizacji pozarządowych w pozyskiwaniu środków z UE i innych środków zewnętrznych, ✓ stosunkowo mały potencjał profesjonalnej i wykwalifikowanej kadry szkoleniowej.
--	--

Marzec 2009 r.

Cel strategiczny:

Aktywne i sprawne społeczeństwo – zwiększenie dostępności do sportu i aktywności fizycznej oraz wyrabianie nawyku stałej dbałości o utrzymanie poziomu sprawności, a tym samym zdrowia (m.in. poprzez powiązania z programami edukacyjnymi i ofertą zagospodarowania wolnego czasu).

Działania:

1. Stworzenie całorocznej oferty atrakcji sportowo – rekreacyjnych dla mieszkańców Gminy.
2. Stworzenie warunków dla kwalifikowanego i amatorskiego ruchu sportowego.
3. Zintensyfikowanie działań z zakresu kultury fizycznej i sportu w odniesieniu do dzieci i młodzieży szkolnej oraz osób dorosłych.
4. Podnoszenie standardu bazy sportowej.
5. Budowa nowoczesnych obiektów sportowych o standardach europejskich, budowa urządzeń dla rekreacji masowej, takiej jak ścieżki rowerowe, trasy narciarstwa biegowego.

17. Turystyka

Gmina Bystrzyca Kłodzka leży w Sudetach Środkowych w południowej części Kotliny Kłodzkiej w zlewni górnego biegu rzeki Nysa Kłodzka. Obszar Gminy rozciąga się pomiędzy Górami Bystrzyckimi od zachodu, a Masywem Śnieżnika od wschodu.

Położenie Gminy, zabytki architektury, warunki do uprawiania sportów, złoża wód mineralnych, walory krajobrazowe, a do tego czysta woda i powietrze stwarzają Gminie bardzo dobre warunki do rozwoju różnych form turystyki.

Jest to rejon bardzo atrakcyjny turystycznie o urozmaiconej rzeźbie terenu charakteryzujący się łagodnym, podgórskim klimatem. Jest to teren o dużym zróżnicowaniu pod względem ukształtowania: od miejscowości położonych w dolinach na wysokości 300 m n.p.m. do wsi typowo górskich leżących na wysokości 900 m n.p.m. W związku z tym w wyższych partiach zlokalizowano wyciągi narciarskie i trasy wykorzystywane pod narciarstwo biegowe.

Zróżnicowanie i ukształtowanie terenu, duża ilość miejscowości przyczyniły się do powstania sieci pieszych szlaków turystycznych, np.: Bystrzyca Kłodzka – Przełęcz Spalona przez Łysoń (szlak zielony), Międzygórze – Hala Pod Śnieżnikiem przez Dolinę Wilczki (szlak czerwony), Międzygórze – Hala Pod Śnieżnikiem pod Smerkowcem (szlak niebieski).

Rysunek 3. Schemat szlaków turystycznych

Marzec 2009 r.



Źródło: UMiG

Na terenie Gminy znajdują się 2 miejscowości o znaczących walorach uzdrowiskowych: Długopole Zdrój i Międzygórze.

Znaczące walory wypoczynkowe, lecznicze i bioklimatyczne, a do tego złoża wód mineralnych i atrakcje przyrodnicze są niewątpliwą atrakcją dla turystów.

Głównymi ośrodkami turystycznymi na terenie Gminy Bystrzyca Kłodzka są: miasto Bystrzyca Kłodzka, uzdrowisko Długopole Zdrój oraz stacja górська Międzygórze.

Łączna liczba miejsc noclegowych w Gminie (grudzień 2007 r.) wyniosła 2 787, natomiast miejsc gastronomicznych 1523.

Tabela 12. Baza noclegowa wg typu obiektu na terenie Gminy (dane z 2007 r.)

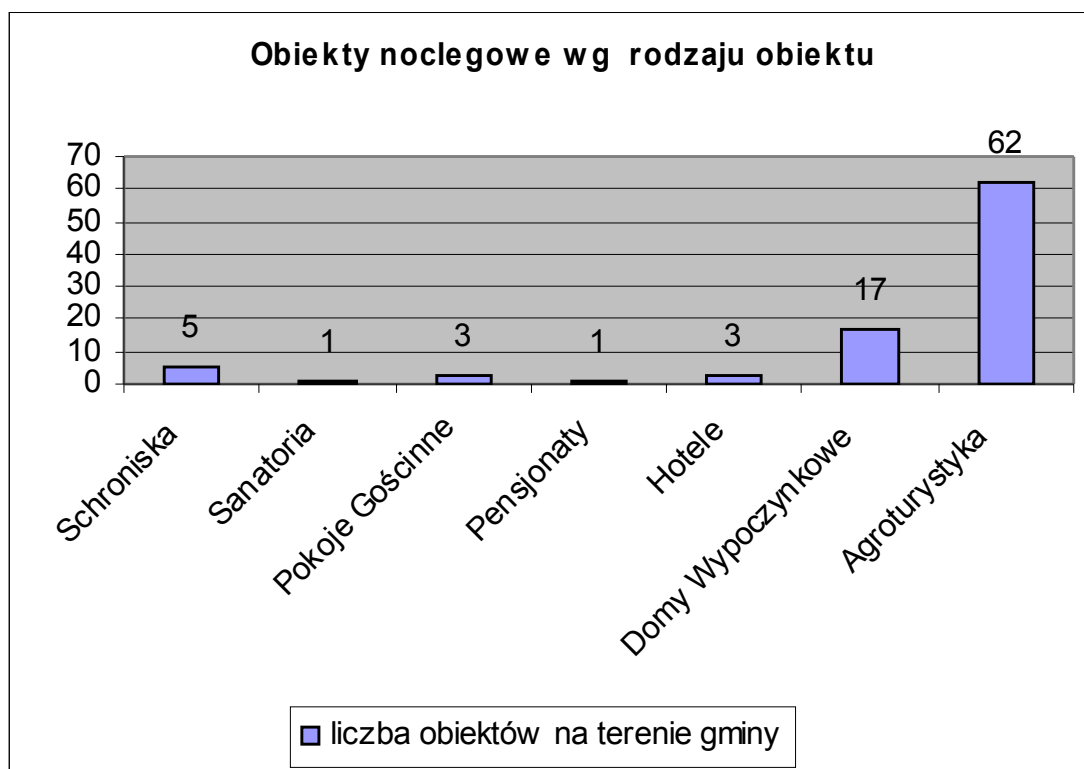
Rodzaj obiektu	Liczba obiektów na terenie Gminy	Liczba miejsc noclegowych ogółem
Schroniska	5	189
Sanatoria	1	294
Pokoje Gościnne	3	46
Pensjonaty	1	50
Hotele	3	206
Domy Wypoczynkowe	17	1240
Agroturystyka	62	762

Źródło: dane wewnętrzne UMiG

Marzec 2009 r.

Marzec 2009 r.

Wykres 5. Podział miejsc noclegowych według rodzajów obiektów



Źródło: dane wewnętrzne UMiG

Samo miasto posiada dość ubogą infrastrukturę turystyczną, posiada około 170 miejsc noclegowych w dwóch hotelach jedno i dwu gwiazdkowych oraz w dwóch obiektach agroturystycznych zlokalizowanych na obrzeżach miasta. Baza noclegowa wymaga modernizacji i rozbudowy, aby zapewnić należytą ilość miejsc noclegowych o odpowiednim standardzie i jakości świadczonych usług.

Bystrzyca Kłodzka dysponuje w restauracjach, pizzeriach i barach około 546 miejscami gastronomicznymi. Problemem jest brak w mieście skierowanej do turystów oferty kulturalno – rozrywkowej, a także zaplecza rekreacyjno – sportowego.

Największa koncentracja bazy noclegowej znajduje się w miejscowościach wypoczynkowo – uzdrowiskowych. Najkorzystniej przedstawia się sytuacja w Międzygórzu – około 905 miejsc, zlokalizowane są one głównie w ośrodkach Funduszu Wczasów Pracowniczych, domach wczasowych i wypoczynkowych, w pensjonatach i gospodarstwach agroturystycznych.

Marzec 2009 r.

Długopole Zdrój posiada około 557 miejsc noclegowych, są to głównie miejsca noclegowe w domach wczasowych, gospodarstwach agroturystycznych i obiektach uzdrowiskowych.

W Długopolu Zdroju znajdują się 4 szpitale uzdrowiskowe: „Ondraszek”, „Dabówka”, „Mieszko” i „Fortuna”, które dysponują łącznie 294 miejscami noclegowymi. Na terenie Międzygórza znajduje się kilka lokali gastronomicznych łącznie na 445 miejsc restauracyjnych. Problemem jest brak lokali rozrywkowych i oferty kulturalnej.

Na terenie Gminy zlokalizowanych jest 62 obiekty agroturystyczne, w których znajduje się łącznie 756 miejsc noclegowych.

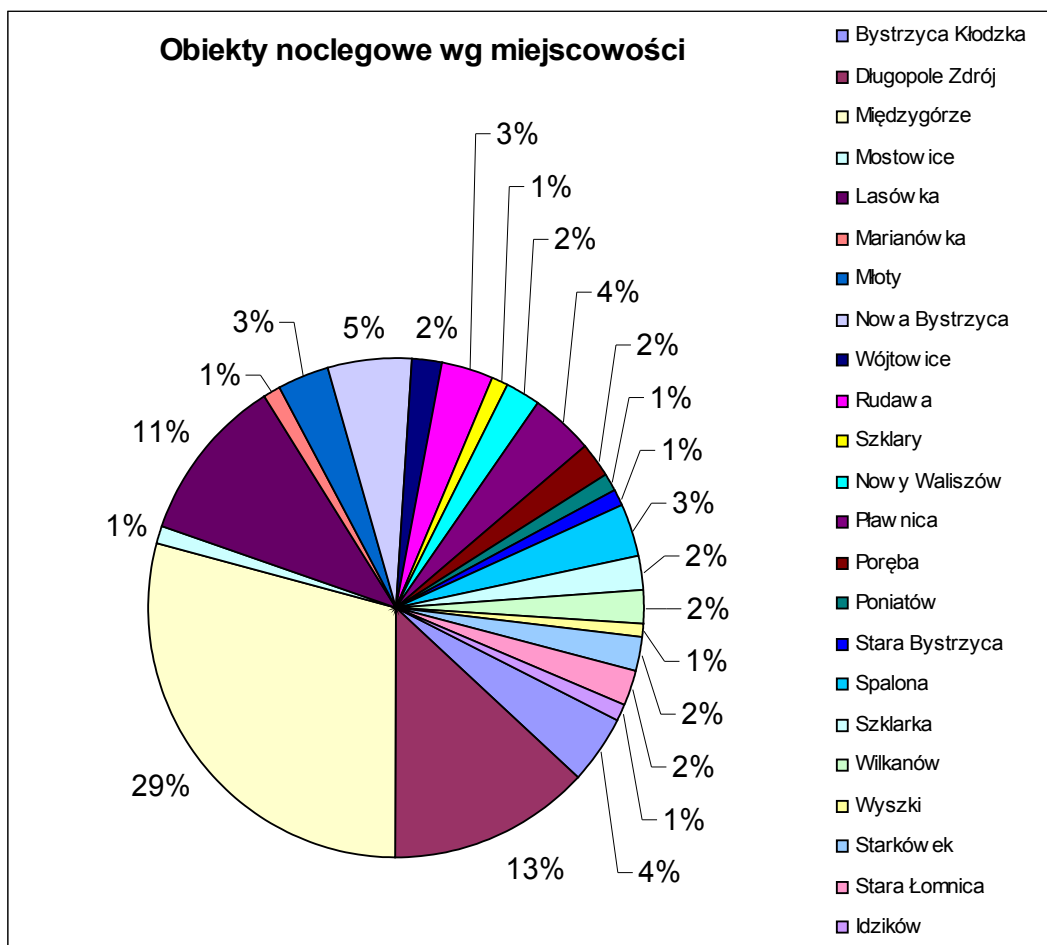
Tabela 13. Baza noclegowa wg miejscowości (dane z 2007 r.)

Miejscowości	Liczba obiektów w miejscowości	Liczba miejsc noclegowych
Bystrzyca Kłodzka	4	168
Długopole Zdrój	12	557
Międzygórze	27	905
Mostowice	1	60
Lasówka	10	148
Marianówka	1	65
Młoty	3	112
Nowa Bystrzyca	5	92
Wójtowice	2	160
Rudawa	3	106
Szklary	1	60
Nowy Waliszów	2	24
Pławница	4	28
Poręba	2	52
Poniatów	1	5
Stara Bystrzyca	1	3
Spalona	3	67
Szklarka	2	38
Wilkanów	2	66
Wyszki	1	8
Starkówek	2	26
Stara Łomnica	2	17
Idzików	1	20

Źródło: dane wewnętrzne UMiG

Wykres 6. Podział obiektów noclegowych według miejscowości

Marzec 2009 r.



Źródło: dane wewnętrzne UMiG

W zakresie obsługi ruchu turystycznego, funkcję informacyjną spełnia Centrum Informacji Turystycznej w Bystrzycy Kłodzkiej, utworzone w 2000 r. przez samorząd Gminy.

Sektor prywatny i społeczny obsługuje Biuro Podróży „Bis Travel” w Bystrzycy Kłodzkiej, Centrum Usług Turystycznych Podróże Marzeń w Bystrzycy Kłodzkiej oraz Polskie Towarzystwo Turystyczno – Krajoznawcze w Międzygórzu.

Sektor państwowy obsługujący głównie kuracjuszy i osoby przebywające w uzdrowisku, reprezentuje Centrum Obsługi Kuracjusza Uzdrowiska Łądek – Długopole S.A.

Na terenie Gminy zlokalizowanych jest także 5 gminnych punktów informacji turystycznej, które znajdują się w obiektach noclegowych prywatnych gestorów. Punkty te zostały utworzone w 2005 r. w ramach projektu realizowanego przez Gminę, pn.: „System informacji turystycznej” i sfinansowane w ramach programu Phare CBC 2003.

Marzec 2009 r.

Analiza SWOT - Turystyka

<i>Mocne strony</i>	<i>Słabe strony</i>
<ul style="list-style-type: none"> ✓ usytuowanie Gminy w pobliżu wielu atrakcji turystycznych, ✓ występowanie złóż wód mineralnych w Długopolu Zdroju oraz funkcjonowanie uzdrowiska, ✓ atrakcyjne tereny do uprawiania turystyki aktywnej, pieszej, biegowej, narciarstwa, ✓ obszary chronione – parki i rezerваты przyrody, ✓ wprowadzenie systemu oznakowań atrakcji turystycznych, ✓ korzystny układ komunikacyjny, ✓ nadgraniczne położenie, drogowe przejścia graniczne, ✓ oznakowanie turystyczne Gminy, ✓ duża liczba gospodarstw agroturystycznych. 	<ul style="list-style-type: none"> ✓ średni i niski standard bazy noclegowej i gastronomicznej, ograniczona oferta miejsc o podwyższonym standardzie, ✓ mało zróżnicowana dystrybucja produktu turystycznego, ✓ niedoinwestowana infrastruktura sportowa i rekreacyjna, niski poziom infrastruktury komunalnej, ✓ brak miejscowego folkloru, tradycji, rzemiosła, regionalnych pamiątek, punktów ich dystrybucji i promocji, ✓ niski poziom infrastruktury ogólnej i komunikacyjnej, niewystarczająca infrastruktura turystyczna, ✓ brak nakładów na zagospodarowanie tras i szlaków turystycznych i ich odnawianie, likwidacja punktów widokowych, ✓ likwidacja połączeń komunikacyjnych.
<i>Szanse</i>	<i>Zagrożenia</i>
<ul style="list-style-type: none"> ✓ prywatyzacja bazy FWP i uzdrowiska Długopole Zdrój, ✓ możliwość pozyskiwania funduszy unijnych na rozwój turystyki, ✓ przygotowanie spójnej koncepcji wykorzystania terenów narciarskich, ✓ wzbogacenie oferty turystycznej, ✓ współpraca z partnerem czeskim dla rozwoju turystyki, ✓ wykorzystanie ruchu tranzytowego. 	<ul style="list-style-type: none"> ✓ brak lokalnego kapitału mogącego przejąć prywatyzowaną bazę noclegową, ✓ większa atrakcyjność innych gmin znajdujących się na Ziemi Kłodzkiej, ✓ wzrost obciążeń podatkowych ze strony państwa, ✓ brak sformalizowanego planu promocji i strategii rozwoju turystyki, ✓ atrakcyjna oferta i konkurencyjność cenowa turystyki zagranicznej w stosunku do turystyki krajowej.

Cele strategiczne:

1. Stworzenie konkurencyjnego produktu turystycznego.
2. Przygotowanie wykwalifikowanych kadr.
3. Rozwój spójnego i skutecznego systemu marketingu.
4. Usprawnienie informacji turystycznej.
5. Modernizacja infrastruktury.

Działania:

1. Modernizacja infrastruktury turystycznej i rekreacyjnej.
2. Stworzenie systemu promocji, nie tylko na szczeblu lokalnym, regionalnym, ogólnopolskim, a także wspólna promocja na poziomie Unii Europejskiej.
3. Wykorzystanie nowoczesnych technologii w rozwoju systemu informacji i rezerwacji turystycznej.
4. Poprawa komunikacji w regionach turystycznych.
5. Stworzenie profesjonalnej kadry wśród personelu turystycznego oraz systematyczne podnoszenie ich kwalifikacji.
6. Rewitalizacja centrum Bystrzycy Kłodzkiej.
7. Zagospodarowanie przestrzeni publicznej, w tym: podnoszenie ładu przestrzennego, estetyki, urządzenie terenów zielonych i terenów rekreacyjnych.
8. Wsparcie dla bazy agroturystycznej i turystyki wiejskiej.
9. Promocja walorów turystycznych i kulturalnych gminy (publikacje, foldery, ulotki, udział w targach promocyjnych).
10. Tworzenie przestrzeni publicznej przyjaznej dla osób niepełnosprawnych.
11. Przystosowanie infrastruktury do obsługi ruchu turystycznego.
12. Poprawa bezpieczeństwa zarówno mieszkańców jak i turystów – monitoring miasta.

18. Uzdrowisko

Uzdrowisko Łądek – Długopole S.A. z siedzibą w Łądku Zdroju tworzą dwa oddziały w Łądku Zdroju i Długopolu Zdroju.

Lecznicze walory Długopola Zdroju zostały odkryte już w XVI wieku, a w 1802 r. wybudowano pierwsze urządzenia zdrojowe. Samo uzdrowisko powstało w XIX wieku przy czym intensywnie rozwija się od 1956 r., kiedy otwarto tam ośrodek rehabilitacyjny po wirusowym zapaleniu wątroby.

Znajdują się tu trzy źródła szcaw alkalicznych „Emilia”, „Kazimierz” i „Renata”.

Uzdrowisko specjalizuje się m.in. w leczeniu i rehabilitacji osób z chorobami wątroby, leczy się tu cukrzycę, choroby gastryczne, miażdżycę, depresję oraz prowadzona jest rehabilitacja kobiet po mastektomii. Łagodny klimat sprzyja astmatykom oraz osobom z chorobami układu krążenia.

Na terenie Uzdrowiska znajduje się Zakład Przyrodolecznicy „Karol”, który oferuje około 30 rodzajów zabiegów. Atrakcją zabiegową są tzw. suche kąpiele dwutlenkiem węgla. Usługi uzdrowiskowe świadczy Szpital Uzdrowiskowy „Dąbrówka”, który składa się z 2 obiektów połączonych w jedną całość tj. budynku głównego – hotelowego, 3 kondygnacyjnego i jadalni parterowej - ilość miejsc 82. Szpital Uzdrowiskowy „Fortuna” z 58 łózkami. Szpital Uzdrowiskowy „Mieszko” z 101 łózkami. Szpital Uzdrowiskowy „Ondraszek” - 53 łóżka.

Na terenie Parku Zdrojowego znajduje się budynek Kawiarni, w którym mieści się Kawiarnia „Zdrojowa” (oddana w dzierżawę) oraz pomieszczenie z przeznaczeniem na salę wielofunkcyjną. Planowane jest zakończenie modernizacji budynku oraz remont sali wielofunkcyjnej. Po remoncie powstanie tam sala gimnastyczna i miejsce spotkań kuracjuszy.

Spółka Łądek – Długopole S.A. zamierza kontynuować działalność statutową tzn. lecznictwo uzdrowiskowe, głównym celem jest uzyskanie pełnego obłożenia posiadanych miejsc noclegowych. Pozwoli to na zrealizowanie zaplanowanych prac remontowych oraz utrzymanie usług na właściwym poziomie.

Analiza SWOT - Uzdrawisko

<i>Mocne strony</i>	<i>Słabe strony</i>
<ul style="list-style-type: none"> ✓ naturalne zasoby lecznicze, mikroklimat, wody mineralne, ✓ walory turystyczne, ✓ funkcje uzdrawiskowe miejscowości, ✓ usytuowanie uzdrawiska w pobliżu atrakcji turystycznych, ✓ wielowiekowe tradycje, ✓ oferta całoroczna, ✓ wykwalifikowana kadra i profile lecznicze, ✓ wysoki poziom usług medycznych i leczniczych, ✓ bliskość granic i dróg komunikacyjnych. 	<ul style="list-style-type: none"> ✓ stan techniczny obiektów oraz ich standard, ✓ stosunkowo niska jakość bazy materialnej, ✓ ograniczona ilość miejsc o podwyższonym standardzie, ✓ brak bazy towarzyszącej (baseny kąpielowe, sale konferencyjne), ✓ brak atrakcyjnych i konkurencyjnych produktów, ✓ znikoma promocja w środkach masowego przekazu, ✓ brak skoordynowanych i konsekwentnych działań współpracy z Gminą i regionem, ✓ problemy komunikacyjne, ✓ brak wspólnej koncepcji promocji uzdrawiska w kraju i za granicą, ✓ brak ośrodka decyzyjnego w uzdrawisku – główna administracja z siedzibą w Łądku Zdroju.
<i>Szanse</i>	<i>Zagrożenia</i>
<ul style="list-style-type: none"> ✓ korzystne położenie w odniesieniu do układu komunikacyjnego, ✓ przekształcenia własnościowe, ✓ prywatyzacja uzdrawiska, ✓ poprawa stanu środowiska naturalnego, ✓ wyodrębniony, specjalistyczny profil lecznictwa, ✓ wspólne działania marketingowe wszystkich uzdrawisk we współpracy z gminami uzdrawiskowymi, ✓ możliwość wykorzystania środków z UE, ✓ stosunkowo duże zaplecze noclegowe, ✓ tendencje wzrostu standardu poziomu świadczonych usług, ✓ rozwój turystyki uzdrawiskowej, ✓ zwiększenie nakładów na remonty i modernizację infrastruktury ogólnej dzięki możliwości wykorzystania środków z UE, ✓ wzrost popytu na produkty związane z odnową biologiczną, 	<ul style="list-style-type: none"> ✓ zbieżność oferty w zakresie lecznictwa uzdrawiskowego w regionie, ✓ większa atrakcyjność pozostałych gmin uzdrawiskowych znajdujących się w Kotlinie Kłodzkiej, ✓ niska siła nabywcza społeczeństwa, ✓ silna konkurencyjność uzdrawiskowych wyjazdów zagranicznych dla turystyki uzdrawiskowej krajowej, ✓ brak skuteczności lobbingu na rzecz rozwoju miejscowości uzdrawiskowych, ✓ brak lokalnego kapitału mogącego przejąć prywatyzowaną bazę noclegową, ✓ wzrost obciążeń podatkowych ze strony państwa, ✓ niski poziom infrastruktury komunalnej.

Cel strategiczny:

Rozwój turystyki zdrowotno – uzdrowskiej.

Działania:

1. Zwiększenie standardów jakości bazy noclegowej obiektów uzdrowskich.
2. Działania promujące uzdrowsko w kraju i za granicą.
3. Poprawa infrastruktury towarzyszącej i dostępności komunikacyjnej.
4. Współfinansowanie projektów na terenie Uzdrowska ze środków Unii Europejskiej.
5. Rewitalizacja Parku Zdrojowego w Długopolu Zdroju.

19. Mieszkalnictwo

Nieruchomościami gminnymi zarządza Zarząd Budynków Komunalnych jako zakład budżetowy Gminy. Podstawową działalnością jest gospodarowanie i administrowanie gminnym zasobem mieszkaniowym w celu zaspokojenia potrzeb ludności w zakresie gospodarki mieszkaniowej. Do zadań Zarządu Budynków Komunalnych należy również zarządzanie nieruchomościami wspólnymi na zlecenie wspólnot mieszkaniowych oraz wykonywanie innych usług związanych z gospodarką mieszkaniową.

Ponadto Zarząd Budynków Komunalnych świadczy dodatkowe zadania dotyczące zarządzania i administrowania halą targową i bazarem w Bystrzycy Kłodzkiej oraz świadczy usługi z zakresu wytwarzania i dystrybucji gminnych nieruchomości w ciepło z istniejących komunalnych kotłowni węglowych, miałowych, olejowych i gazowych.

Na 31 grudnia 2007 r. Zarząd Budynków Komunalnych zarządzał 416 budynkami o łącznej powierzchni 124 748,00 m² p.u, w tym:

1. 1395 lokalami mieszkalnymi Gminy o powierzchni 62 355,00 m² p.u
2. 82 lokalami komunalnymi – lokalami mieszkalnymi będącymi w administracji zleconej o powierzchni 2 593 m² p.u
3. 426 lokalami użytkowymi Gminy o powierzchni 23 075,00 m² p.u

Ilość lokali socjalnych składa się z 41 wydzielonych lokali o powierzchni 1 188 m² p.u, co stanowi 0,95% ogólnego zasobu mieszkaniowego Gminy.

Ilość i strukturę gminnych zasobów mieszkaniowych prezentuje poniższa w tabeli.

Tabela 14. Zasoby mieszkaniowe zamieszkane

<i>Mieszkania</i>		<i>Izby</i>		<i>Pow. użytkowa mieszkań w m²</i>	<i>Przec. pow. użytkowa 1 mieszkania w m²</i>	
Ogółem	Przec. 1. os. na 1 mieszk.	Ogółem	Przec. 1. os. na 1 izbę		Ogółem	na 1 osobę
7 129	2,77	25 793	0,76	497 353	69,76	25,18

Źródło: Główny Urząd Statystyczny, www.stat.gov.pl 2006 r.

Strukturę zasobów mieszkaniowych według form własności przedstawia poniższa tabela.

Tabela 15. Zasoby mieszkaniowe wg form własności

Zasoby mieszkaniowe											
komunalne		spółdzielni mieszkaniowych		zakładów pracy		osób fizycznych		Towarzystw Budow. Społecz.		pozostałych podmiotów	
mieszkania	powierzchnia użytkowa mieszkań (m ²)	mieszkania	powierzchnia użytkowa mieszkań (m ²)	mieszkania	powierzchnia użytkowa mieszkań (m ²)	mieszkania	powierzchnia użytkowa mieszkań (m ²)	mieszkania	powierzchnia użytkowa mieszkań (m ²)	mieszkania	powierzchnia użytkowa mieszkań (m ²)
1 390	53 270	1 053	47 143	155	11 569	4 490	382 754	0	0	41	2 617

Źródło: Główny Urząd Statystyczny, www.stat.gov.pl 2006 r.

Część mieszkań znajdujących się w zasobach Gminy została sprywatyzowana (wykupiona przez mieszkańców). Utworzone zostały wspólnoty mieszkaniowe. W mieszkalnym zasobie Gminy jest 225 wspólnot mieszkaniowych zarządzanych przez Zarząd Budynków Komunalnych o powierzchni 87 244,00 m² p.u , w tym 41 912,00 m² p.u lokali wykupionych, co stanowi 48,04% ogółem zasobów Gminy.

Działania Gminy zmierzają do prywatyzacji mienia i przejęcia przez mieszkańców odpowiedzialności za stan techniczny budynków. Przy czym sytuacja społeczno – gospodarcza na terenie Gminy (wysoki stopień bezrobocia, niskie dochody mieszkańców) mają wpływ na spowolnienie procesów prywatyzacyjnych. W celu utrzymania należytego stanu technicznego zasobu mieszkaniowego Gminy ustala się priorytety działań remontowych wynikające z analizy potrzeb.

Zasób mieszkaniowy Gminy znajduje się w chwili obecnej w bardzo złym stanie. Substancja mieszkaniowa w zdecydowanej większości pochodzi z początku dwudziestego wieku.

Niskie czynsze, a w związku z tym małe środki finansowe na utrzymanie zasobów oraz wieloletnie niedoinwestowanie obiektów ma wpływ nie tylko na wygląd budynków, ale także na ich stan techniczny.

Na mieszkania z zasobów Gminy czeka 187 rodzin. Przy czym stan zasobów, a w związku z tym duże nakłady finansowe na remonty uniemożliwiają budowę nowych mieszkań komunalnych. Dobrym rozwiązaniem byłoby reaktywować idee budownictwa socjalnego w celu zmniejszenia kolejki oczekujących na mieszkania.

Poza mieszkaniami komunalnymi, na terenie miasta znajdują się również mieszkania spółdzielcze, którymi zarządza Spółdzielnia Mieszkaniowa w Bystrzycy Kłodzkiej.

Zdecydowanie największa ilość mieszkań w Gminie należy do osób fizycznych, w następnej kolejności znajduje się Zarząd Budynków Komunalnych oraz Spółdzielnia Mieszkaniowa.

Gmina aktualnie z uwagi na brak środków finansowych nie realizuje zadań z zakresu budownictwa mieszkaniowego.

Analiza SWOT - Mieszkalnictwo

<i>Mocne strony</i>	<i>Słabe strony</i>
<ul style="list-style-type: none">✓ sukcesywne działania zmierzające w kierunku polepszania infrastruktury mieszkaniowej (prace modernizacyjne i remontowe),✓ minimalizacja kosztów utrzymania i modernizacji budynków.	<ul style="list-style-type: none">✓ przestarzała baza techniczna,✓ małe środki finansowe przeznaczone na utrzymanie zasobów mieszkaniowych.
<i>Szanse</i>	<i>Zagrożenia</i>
<ul style="list-style-type: none">✓ możliwość pozyskania środków z UE na rewitalizację starówki miasta,✓ środki z dotacji Gminy na remonty✓ możliwość kredytowania wspólnot mieszkaniowych (banki),✓ rozwój budownictwa socjalnego.	<ul style="list-style-type: none">✓ brak inwestorów mogących realizować programy budownictwa poza strukturami komunalnymi,✓ duże zaangażowanie środków finansowych przez Gminę na utrzymanie zasobów i bieżące remonty kosztem inwestycji komunalnych,✓ zła polityka państwa w zakresie budownictwa.

Cele strategiczne:

1. Zapewnienie mieszkańcom Gminy odpowiednich standardów miejsca zamieszkania.
2. Zapewnienie rozwoju budownictwa socjalnego.

Działania:

1. Dalsza prywatyzacja komunalnych zasobów mieszkaniowych.
2. Przeznaczenie nowych terenów pod budownictwo.
3. Rewitalizacja starówki miasta.

20. Opieka Zdrowotna

Na terenie Gminy działa Samodzielny Publiczny Zakład Opieki Zdrowotnej (SP ZOZ), Szpital ul. Stefana Okrzei 49.

Zakład Opieki Zdrowotnej składa się:

- z oddziału chorób wewnętrznych - 26 łóżek,
- oddziału chirurgii jednego dnia – 8 łóżek,
- oddziału dla przewlekle chorych – 18 łóżek,
- oddziału rehabilitacyjnego – 40 łóżek,
- oddziału pediatrycznego – 10 łóżek.

Łącznie ZOZ dysponuje 102 łózkami. Na terenie SP ZOZ znajduje się również całodobowa izba przyjęć dla pacjentów, poradnie przyszpitalne, laboratorium diagnostyczne, radiodiagnostyka, apteka, pielęgniarka społeczna i dietetyczka. Placówka jest słabo wyposażona w sprzęt diagnostyczny i wymaga dużej ilości nakładów finansowych.

Obecnie działania Gminy zmierzają w kierunku prywatyzacji SP ZOZ. Został ogłoszony przetarg na sprzedaż nieruchomości zabudowanej położonej w Bystrzycy Kłodzkiej przy ul. Stefana Okrzei 49, z przeznaczeniem na świadczenie w tej nieruchomości usług medycznych.

W Bystrzycy Kłodzkiej przy ul. Sienkiewicza 6a mieści się Pogotowie Ratunkowe.

Usługi medyczne na terenie Gminy Bystrzyca Kłodzka w ramach POZ świadczą również następujące placówki:

- Specjalistyczny Niepubliczny Zakład Opieki Zdrowotnej ul. Sienkiewicza 8, Bystrzyca Kłodzka,
- Niepubliczny Zakład Opieki Zdrowotnej SAN - MED ul. Polna, Bystrzyca Kłodzka,
- Niepubliczny Zakład Opieki Zdrowotnej – Praktyka Lekarza Rodzinnego ul. 1-go Maja, Bystrzyca Kłodzka,
- Niepubliczny Zakład Opieki Zdrowotnej – Praktyka Lekarza Rodzinnego ul. Sienkiewicza 6b, Bystrzyca Kłodzka,
- Niepubliczny Zakład Opieki Zdrowotnej – Praktyka Lekarza Rodzinnego ul. Osiedle Szkolne 10, Bystrzyca Kłodzka,
- Praktyka Lekarza Rodzinnego - Długopole Zdrój,
- Praktyka Lekarza Rodzinnego - Idzików,

- Praktyka Lekarza Rodzinnego - Wilkanów,
- Praktyka Lekarza Rodzinnego - Stara Łomnica,
- Punkt Lekarski - Międzygórze ul. Wojska Polskiego,
- Zakład Rehabilitacji Leczniczej „Pod Dębem” – Wójtowice.

Usługi w zakresie opieki stomatologicznej świadczą prywatne gabinety stomatologiczne.

Ilość placówek opieki zdrowotnej na terenie Gminy jest wystarczająca i zapewnia dostęp do podstawowych usług medycznych dla mieszkańców z terenu całej Gminy. Przy czym należy zaznaczyć, że mieszkańcy wsi mogą mieć utrudniony dostęp do opieki medycznej z powodu trudności komunikacyjnych, w szczególności w okresie zimowym.

Na terenie Bystrzycy Kłodzkiej znajduje się również Rodzinny Ośrodek Diagnostyczno – Konsultacyjny oraz Dom Pomocy Społecznej przy ul. Górnej i przy Pl. Szpitalnym.

Usługi farmaceutyczne zapewnione są przez następujące apteki:

- apteka w Bystrzycy Kłodzkiej ul. Okrzei 12,
- apteka w Bystrzycy Kłodzkiej Pl. Wolności 28,
- apteka w Bystrzycy Kłodzkiej ul. Osiedle Szkolne 10,
- apteka w Bystrzycy Kłodzkiej ul. Mickiewicza 15,
- oraz punkt apteczny w Długopolu Zdroju przy ul. Zdrojowej 13.

Analiza SWOT – Opieka zdrowotna

<i>Mocne strony</i>	<i>Słabe strony</i>
<ul style="list-style-type: none"> ✓ dostępność usług medycznych, ✓ dobrze wykwalifikowana kadra medyczna, ✓ działający w ramach SP ZOZ oddział rehabilitacyjny, ✓ funkcjonowanie Specjalistycznego Centrum Medycznego w Polanicy Zdroju. 	<ul style="list-style-type: none"> ✓ zły stan techniczny budynku szpitala, ✓ wysokie koszty utrzymania SP ZOZ, ✓ brak odpowiedniego sprzętu diagnostycznego, ✓ brak dostępu do usług wysoko specjalistycznych, ✓ duża odległość do placówek specjalistycznych.
<i>Szanse</i>	<i>Zagrożenia</i>
<ul style="list-style-type: none"> ✓ prywatyzacja SP ZOZ, ✓ możliwość pozyskania środków na finansowanie inwestycji ze środków UE, ✓ bogata oferta systemu opieki zdrowotnej w ośrodkach regionalnych. 	<ul style="list-style-type: none"> ✓ polityka państwa w zakresie służby zdrowia, ✓ niewydolny system finansowania służby zdrowia, ✓ zubożenie społeczeństwa, ✓ starzenie się społeczeństwa,

Cel strategiczny:

Poprawa jakości usług medycznych na poziomie podstawowym oraz zwiększenie dostępu do usług medycznych wysokiej jakości.

Działania:

1. Prywatyzacja Samodzielnego Publicznego Zakładu Opieki Zdrowotnej w Bystrzycy Kłodzkiej.
2. Optymalizacja dostępności do usług medycznych.
3. Poprawa jakości świadczeń zdrowotnych.
4. Promocja zdrowia.
5. Wspieranie równego dostępu do ochrony zdrowia dzieci i młodzieży.

21. Policja – bezpieczeństwo publiczne

Na terenie Gminy siedzibę ma Komisariat Policji w Bystrzycy Kłodzkiej, ul. Słowackiego 8. Komisariat swoim zasięgiem działania obejmuje dwie Gminy: Bystrzycę Kłodzką i Międzyzlesie, podlega Powiatowej Komendzie Policji w Kłodzku.

Zadania realizowane przez Komisariat Policji wynikają z ustawy o Policji. W celu zapewnienia bezpieczeństwa i porządku publicznego Policja realizuje swoje działania poprzez wspólne patrole ze Strażą Miejską i Strażą Graniczną.

Poziom przestępczości w Gminie utrzymuje się na stałym poziomie, przeważająca liczba przestępstw to przestępstwa o charakterze kryminalnym, a w ostatnich latach znacząco zwiększyła się liczba przestępstw przeciwko obrotowi gospodarczemu.

Tabela 16. Przestępstwa odnotowane na terenie Gminy Bystrzyca Kłodzka w latach 2005-2007

Rodzaje przestępstw	2005	2006	2007
O charakterze kryminalnym	479	487	329
w tym:			
Zabójstwa	0	0	0
Uszkodzenie ciała	9	10	8
Zgwałcenie	1	3	0
Kradzieże	128	103	76
Kradzieże z włamaniem	154	94	75
Rozbój i wymuszenie rozbójnicze	3	6	6
Przestępstwa narkotykowe	6	9	8
Molestowanie seksualne	0	0	0
Inne	178	262	156
Przeciwko obrotowi gospodarczemu	45	346	539
Drogowe	132	163	107
Pożary i podpalenia	0	1	2
Inne	33	36	23
Ogółem	689	1033	1000

Źródło: Komisariat Policji w Bystrzycy Kłodzkiej

22. Straż Pożarna – bezpieczeństwo publiczne

Na terenie Gminy Bystrzyca Kłodzka działa Jednostka Ratowniczo-Gaśnicza Państwowej (JRG) Straży Pożarnej, mająca na etacie 32 strażaków. Teren obszaru chronionego przez JRG obejmuje Gminy Bystrzyca Kłodzka, Stronie Śląskie, Międzyzlesie i Łądek Zdrój.

Do podstawowych zadań JRG Państwowej Straży Pożarnej należy:

- prowadzenie i organizowanie akcji ratowniczych,
- rozpoznawanie zagrożeń pożarowych i innych miejscowych zagrożeń,
- wykonywanie pomocniczych specjalistycznych czynności ratowniczych,
- kształcenie kadr dla swoich potrzeb,
- nadzór nad przestrzeganiem przepisów przeciwpożarowych.

Na wyposażeniu jednostki znajduje się 8 samochodów pożarniczych, 3 torby ratownictwa medycznego z pełnym wyposażeniem potrzebnym do udzielania pierwszej pomocy przedlekarskiej (każdy ratownik posiada certyfikat przeszkolenia medycznego).

Tabela 17. Rodzaj i ilość odnotowanych na terenie Gminy zdarzeń od 1996 – 2007 r.

Rok	Požary	Miejscowe zagrożenia	Alarmy fałszywe	Razem
1996	544	271	61	876
1997	621	562	50	1233
1998	834	563	43	1440
1999	704	425	51	1180
2000	788	686	55	1529
2001	692	934	68	1694
2002	999	1227	76	2302
2003	1411	956	93	2460
2004	991	1136	114	2241
2005	1187	1273	163	2623
2006	988	2243	186	3417
2007	1039	1619	175	2833

Źródło: Jednostka Ratownicza -Gaśnicza Państwowej Straży Pożarnej w Bystrzycy Kłodzkiej

Z przedstawionych danych wynika, że liczba zdarzeń na terenie Gminy Bystrzyca Kłodzka od roku 2002 r. pozostaje na porównywalnym poziomie. Jedynie w roku 2006 odnotowano gwałtowny wzrost liczby zdarzeń. Od 2004 r. można również zaobserwować znaczny wzrost fałszywych zgłoszeń.

Główną przyczyną powstawania i rozprzestrzenia się pożarów jest zwarta zabudowa miasta, oraz duży stopień palności materiałów konstrukcyjnych. Natomiast zagrożenia techniczne związane są głównie z komunikacją drogową z uwagi na położenie Gminy przy drodze międzynarodowej (z roku na rok notuje się wzrost wypadków komunikacyjnych na terenie Gminy).

Ochrona przeciwpożarowa Gminy

Na terenie Gminy działa 10 jednostek Ochotniczych Straży Pożarnych:

1. OSP Gorzanów – 22 ratowników.
2. OSP Idzików – 15 ratowników.
3. OSP Międzygórze – 9 ratowników.
4. OSP Nowy Waliszów – 12 ratowników.
5. OSP Pławnica – 15 ratowników.
6. OSP Poręba – 11 ratowników.
7. OSP Stara Łomnica – 12 ratowników.
8. OSP Stary Waliszów – 24 ratowników.
9. OSP Wilkanów – 26 ratowników.
10. OSP Zabłocie – 10 ratowników.

Łączna liczba ratowników OSP wynosi 156.

Wyposażenie jednostek Ochotniczych Straży Pożarnych na terenie Gminy:

1. OSP Gorzanów: samochód gaśniczy średni.
2. OSP Idzików: samochód gaśniczy średni.
3. OSP Międzygórze: samochód gaśniczy średni.
4. OSP Nowy Waliszów: samochód gaśniczy lekki.
5. OSP Poręba: samochód gaśniczy lekki.
6. OSP Stara Łomnica: samochód gaśniczy średni oraz lekki do ratownictwa drogowego.
7. OSP Wilkanów: samochód gaśniczy średni.
8. OSP Zabłocie: samochód gaśniczy lekki.
9. OSP Stary Waliszów: samochód gaśniczy średni.
10. OSP Pławnica: samochód gaśniczy średni.

Poniższa tabela przedstawia ilość wyjazdów OSP na akcje w poszczególnych miejscowościach w 2007 r. oraz ilościowy i czasowy udział strażaków w akcjach.

Tabela 18. Ilość wyjazdów Ochotniczych Straży Pożarnych w 2007 r.

OSP (miejscowość)	Ilość wyjazdów	Ilość strażaków	Ilość godzin
Stary Waliszów	89	707	2 035,5
Gorzanów	19	89	433
Międzygórze	16	87	714,5

Wilkanów	9	44	412,5
Pławnica	8	40	157,5
Idzików	6	35	121
Poręba	4	22	69,5
Nowy Waliszów	2	12	32
Stara Łomnica	2	9	49
Ogółem	155	1045	4 024,5

Źródło: dane wewnętrzne UMiG

Struktura jednostek OSP jest dobrze rozbudowana, ilość strażaków utrzymuje się na wystarczającym poziomie, a dużą zaletą jest to, że są to osoby dobrze przygotowane, z doświadczeniem oraz odpowiednio przeszkolone.

Ochotnicza Straż Pożarna wymaga wyposażenia między innymi w samochody gaśnicze średnie, obecnie użytkowany samochód lekki – typu Żuk jest użytkowany powyżej 25 lat i nie spełnia wymogów samochodu ratowniczo – gaśniczego, samochody średnie - typu Star użytkowane są powyżej 25 lat. Ze względu na okres użytkowania i stan techniczny wymagają one wymiany na nowe. OSP powinna zostać wyposażona również w motopompy większej wydajności, odzież ochronną niezbędną w prowadzeniu akcji ratowniczych w czasie powodzi oraz sprzęt łączności radiowej (łączność radiową posiadają tylko samochody średnie).

Gmina Bystrzyca Kłodzka przystąpiła do projektu wspólnie z partnerem czeskim „Modernizacji zintegrowanego ochronnego systemu Orlickich i Bystrzyckich Gór w związku z podpisaniem umowy z Schengen” w ramach Programu Operacyjnej Współpracy Transgranicznej Republika Czeska – Rzeczpospolita Polska 2007 – 2013.

Zarządzanie kryzysowe

Gmina realizuje zadania w zakresie bezpieczeństwa zgodnie z ustawą o zarządzaniu kryzysowym. Za zarządzanie kryzysowe w Gminie odpowiada Burmistrz, który ma do dyspozycji wydzielone w urzędzie stanowisko ds. zarządzania kryzysowego.

Do zadań Gminy w zakresie zarządzania kryzysowego należy: zapewnienie porządku publicznego i bezpieczeństwa obywateli, współpraca w tym zakresie z organami ścigania i wymiaru sprawiedliwości, ochrona przeciwpowodziowa i przeciwpożarowa, zapobieganie nadzwyczajnym zagrożeniom, współpraca z gminami w sytuacjach kryzysowych i obronności.

Analiza SWOT – Zarządzanie kryzysowe

<i>Mocne strony</i>	<i>Słabe strony</i>
<ul style="list-style-type: none"> ✓ dobrze przygotowane służby ratownicze, ✓ dostateczne wyposażenie ratowników, ✓ duża liczba ratowników – 10 jednostek Ochotniczych Straży Pożarnych, w tym 156 ratowników, ✓ rozpoznanie zagrożenia i umiejscowienie w terenie, ✓ cykliczne szkolenia służb gminnych, ✓ stworzenie telefonicznego systemu ostrzegania mieszkańców terenów zagrożonych, ✓ stworzenie Lokalnego Systemu Osłony Przeciwpowodziowej (elektroniczny monitoring rzek i opadów atmosferycznych), ✓ opracowane plany reagowania kryzysowego, ✓ wyznaczone miejsca ewakuacji ludności. 	<ul style="list-style-type: none"> ✓ słabe wsparcie służb ratowniczych ze strony mieszkańców, ✓ brak świadomości mieszkańców na temat zagrożeń i ich zapobiegania.
<i>Szanse</i>	<i>Zagrożenia</i>
<ul style="list-style-type: none"> ✓ świadomość sytuacji zagrożenia wśród mieszkańców Gminy, ✓ „żywiolowa” pomoc mieszkańców w sytuacjach kryzysowych, ✓ możliwość pozyskania środków na zakup sprzętu. 	<ul style="list-style-type: none"> ✓ zagrożenie powodziowe rzeki Nysa Kłodzka dla miejscowości - Długopole Zdrój, Długopole Dolne, Bystrzyca Kłodzka, Zabłocie i Gorzanów, ✓ zagrożenie powodziowe rzeki Wilczka dla miejscowości - Międzygórze i Wilkanów, ✓ zagrożenie powodziowe rzeki Pławna dla miejscowości – Marianówka, Idzików i Pławnica, ✓ zagrożenie powodziowe rzeki Bystrzyca Łomnicka dla miejscowości – Nowa Bystrzyca, Stara Bystrzyca i Bystrzyca Kłodzka.

	<ul style="list-style-type: none">✓ podtopienia lokalne w wyniku trwających opadów w okresie wiosny i jesieni oraz zimą dla miejscowości – Stara Bystrzyca, Gorzanów,✓ zagrożenia obiektów użyteczności publicznej:<ul style="list-style-type: none">➤ kat. I- 9 obiektów (banki, kościoły, jadłodajnia),➤ kat. II -1 obiekt (przedszkole),➤ kat. III- 7 obiektów (szkoły, budynki biurowe),➤ kat. IV – budynki mieszkalne (wysokie powyżej 55 m – brak, pozostałe powyżej 25 m – brak).➤ kat. V – 2 obiekty (muzeum, biblioteka).
--	---

Cel strategiczny:

1. Ograniczanie skutków zagrożeń na terenie Gminy.

Działania:

1. Monitorowanie zagrożeń.
2. Szkolenie, wyposażanie i utrzymywanie w gotowości podległych sił i środków przeznaczonych do działania w sytuacjach kryzysowych.
3. Zapewnienie podstawowych warunków życia poszkodowanym ludziom i przywrócenie funkcjonowania newralgicznych instytucji i urzędzeń użyteczności publicznej.

23. Obszar gospodarczy

24. Przedsiębiorczość

Gospodarka Gminy ma charakter przemysłowo - rolniczy. Posiada duże tradycje przemysłowe oraz stosunkowo bogate zaplecze surowcowe. Przemysł gminny opiera się na wykorzystaniu istniejących zasobów naturalnych: leśnych, rolnych i mineralnych. W związku z tym rozwój przedsiębiorczości w Gminie związany jest głównie z turystyką oraz przemysłem nieuciążliwym dla środowiska, m.in. przetwórstwem rolno – spożywczym, przemysłem drzewnym i papierniczym.

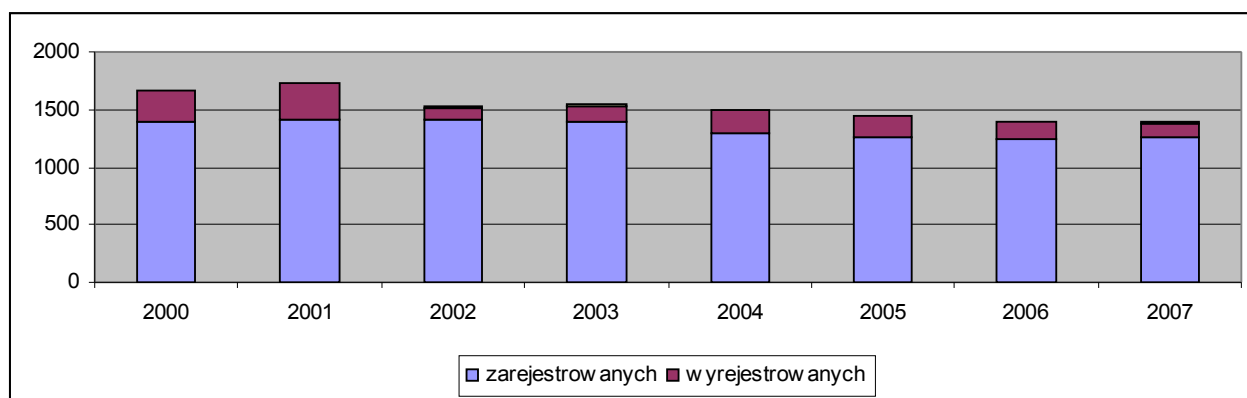
Na obszarze Gminy dobrze rozwinięta jest też sieć zakładów ogólnobudowlanych, murarskich, stolarskich, ślusarskich i mechaniki pojazdowej.

Tabela 19. Wskaźnik koniunktury Gminie

Liczba podmiotów	2000	2001	2002	2003	2004	2005	2006	2007
zarejestrowanych	1396	1414	1405	1392	1299	1267	1245	1266
wyrejestrowanych	263	309	116	138	191	178	143	117
wskaźnik koniunktury	5,31	4,58	12,11	10,09	6,80	7,12	8,71	10,82

Źródło: dane wewnętrzne UMiG

Wykres 7. Liczba podmiotów zarejestrowanych i wyrejestrowanych



Źródło: dane wewnętrzne UMiG

Od roku 2004 można zaobserwować ciągły wzrost wskaźnika koniunktury w Gminie, po jego wcześniejszym spadku w stosunku do roku 2003. Najwyższy wskaźnik zanotowano w roku 2002 r., a najniższy rok wcześniej.

Na koniec 2007 r. na terenie Gminy zarejestrowanych było 1245 podmiotów prowadzących działalność gospodarczą.

Aktywność podmiotów gospodarczych wg branż w latach 2000 – 2007 przedstawia poniższa tabela.

Tabela 20. Podmioty zarejestrowane w systemie ewidencji działalności gospodarczej wg branż w latach od 2000 – 2007 r.

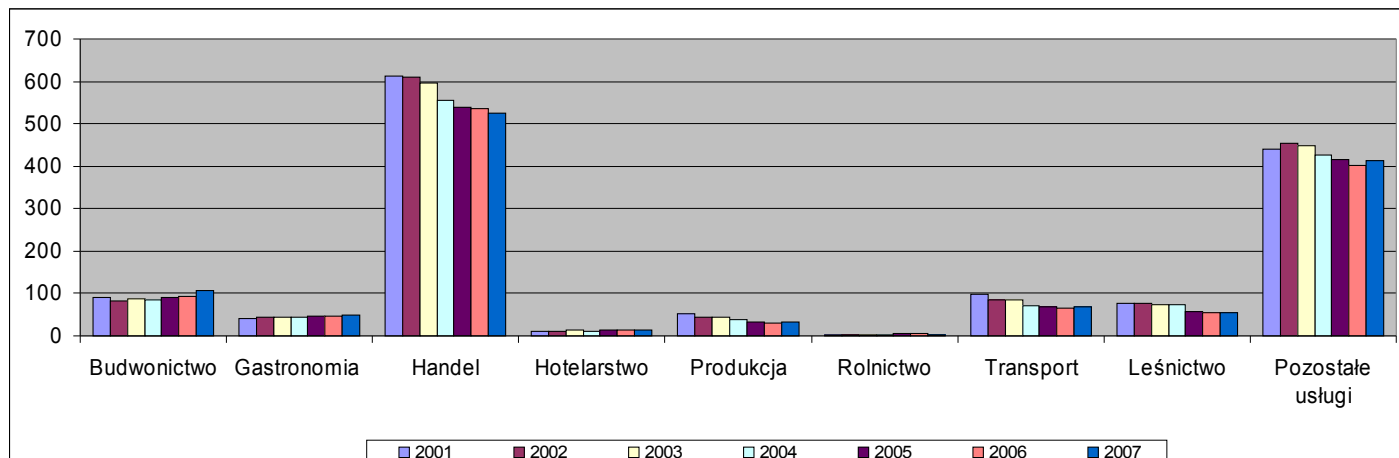
Branża	2000	2001	2002	2003	2004	2005	2006	2007
Budownictwo	95	89	83	87	84	89	92	106
Gastronomia	44	42	44	44	43	47	46	49
Handel	614	612	609	596	554	539	536	525
Hotelarstwo	13	11	12	13	12	15	15	15
Produkcja	50	52	45	44	38	34	31	34
Rolnictwo	3	2	2	3	3	6	5	4
Transport	113	99	85	86	72	68	66	68
Leśnictwo	69	76	76	75	73	58	54	55
Pozostałe usługi	408	439	455	449	426	415	403	413

Źródło: dane wewnętrzne UMiG

Dane z powyższej tabeli wskazują, że na terenie Gminy najlepiej rozwinięty jest sektor handlu, chociaż w stosunku do roku 2000 można zaobserwować ponad 14 % spadek aktywności przedsiębiorców w tej branży. Od roku 2000 znacząco zmalała liczba przedsiębiorców świadczących usługi transportowe (o ok. 40 %), oraz produkujących wyroby (o ok. 30 %).

Wzrost aktywności wykazują jedynie przedsiębiorcy z branż: budowlanej, hotelarskiej oraz gastronomicznej.

Wykres 8. Wykres podmiotów gospodarczych zarejestrowanych wg branż w latach od 2000 – 2007 r.



Źródło: dane wewnętrzne UMiG

Analiza SWOT – Przedsiębiorczość

Mocne strony	Słabe strony
<ul style="list-style-type: none"> ✓ utworzenie podstrefy Wałbrzyskiej Specjalnej Strefy Ekonomicznej „Inwest-Park”, ✓ atrakcyjnie i dogodnie położone tereny pod inwestycje, ✓ zasoby naturalne, ✓ walory środowiska przyrodniczego, ✓ sprzyjające warunki do rozwoju turystyki, ✓ rozwój nierolniczej działalności gospodarczej na terenach wiejskich – agroturystyka, ✓ położenie w bliskiej odległości od granicy z Republiką Czech, ✓ położenie przy ważnym szlaku komunikacyjnym, ✓ bliskość stolic europejskich (Praga, Wiedeń). 	<ul style="list-style-type: none"> ✓ wysoki stopień bezrobocia oraz bezrobocia strukturalnego w regionie, ✓ ograniczona ilość środków finansowych na zwalczanie bezrobocia, ✓ mała aktywność gospodarcza części mieszkańców Gminy, ✓ ucieczka dobrze wykształconych mieszkańców do dużych miast i poza granice kraju, ✓ brak dużych zakładów pracy, ✓ mało zróżnicowany rynek pracy.
Szanse	Zagrożenia
<ul style="list-style-type: none"> ✓ możliwość współfinansowania projektów realizowanych przez podmioty gospodarcze ze środków UE, ✓ poszerzenie podstrefy WSSE „Inwest – Park”, ✓ poprawa sytuacji materialnej społeczeństwa i wzrost pobytu na towary i usługi w tym uzdrowiskowe. 	<ul style="list-style-type: none"> ✓ polityka państwa w zakresie prowadzenia działalności gospodarczej, ✓ zmiana koniunktury na rynku krajowym i zagranicznym, ✓ wzrost podatków i opłat związanych z prowadzeniem działalności gospodarczej, ✓ trendy demograficzne.

Cel strategiczny:

1. Stworzenie optymalnych warunków zrównoważonego rozwoju gospodarczo – przemysłowego, poprzez wspieranie rozwoju przedsiębiorczości.
2. Tworzenie nowych miejsc pracy.
3. Obniżenie wskaźnika bezrobocia.

Działania:

1. Pozyskanie inwestorów do podstrefy WSSE „Inwest – Park”.
2. Zachęcenie inwestorów do tworzenia nowych zakładów pracy na terenie Gminy.
3. Ulgi preferencyjne dla przedsiębiorców.
4. Prowadzenie doradztwa dla małych i średnich przedsiębiorstw w zakresie pozyskiwania środków z UE.
5. Opracowanie planów zagospodarowania przestrzennego dla terenów planowanych pod inwestycje.
6. Opracowanie oferty inwestycyjnej.
7. Inwestycje infrastrukturalne.
8. Rozwój sektora usług.

25. Bezrobocie

Stopa bezrobocia, wyrażona w % aktywnych zawodowo, w powiecie kłodzkim, w grudniu 2006 r. wynosiła 27,2 % i była wyższa od średniej województwa dolnośląskiego o 10,4 %, a od średniej krajowej o 12,3 %. W listopadzie 2007 r. stopa bezrobocia w powiecie spadła do 22,6 % i była wyższa od średniej województwa dolnośląskiego o 11 %, a od średniej krajowej o 11,4 %.

Analizując dane o wielkości bezrobocia w Gminie Bystrzyca Kłodzka z lat poprzednich zauważa się jej spadek.

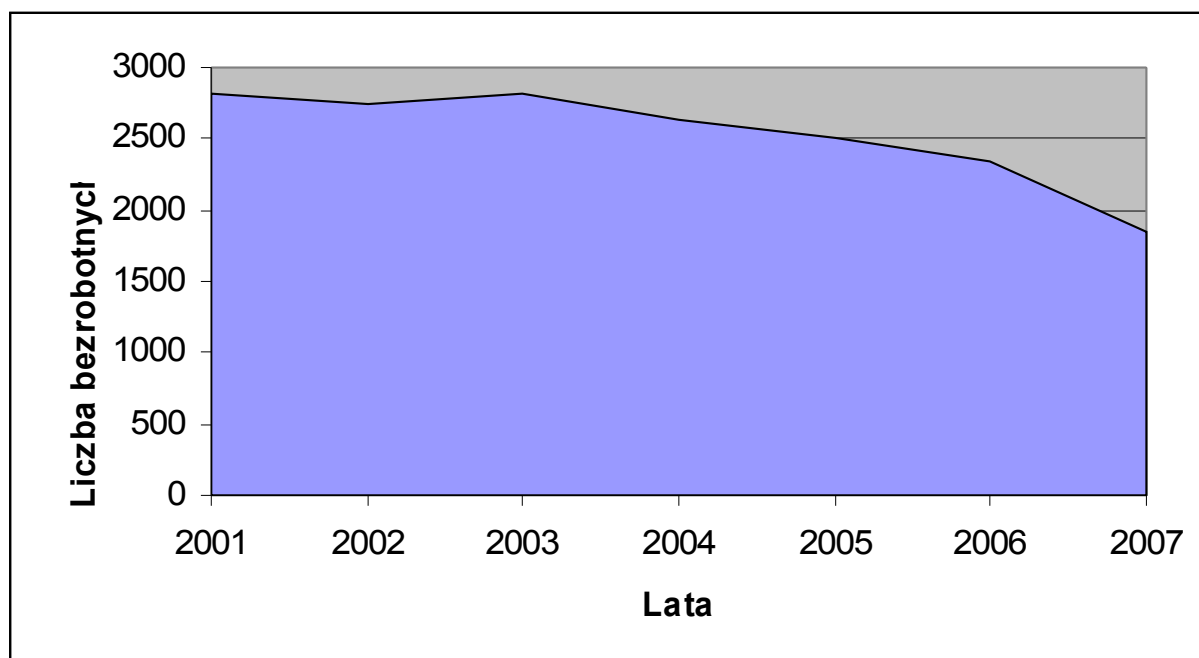
Przedstawia to poniższa tabela oraz wykres.

Tabela 21. Liczba bezrobotnych w latach 2001 -2007

	Rok						
	2001	2002	2003	2004	2005	2006	2007
Bezrobotni	2810	2743	2826	2638	2498	2339	1848

Źródło: Powiatowy Urząd Pracy w Kłodzku

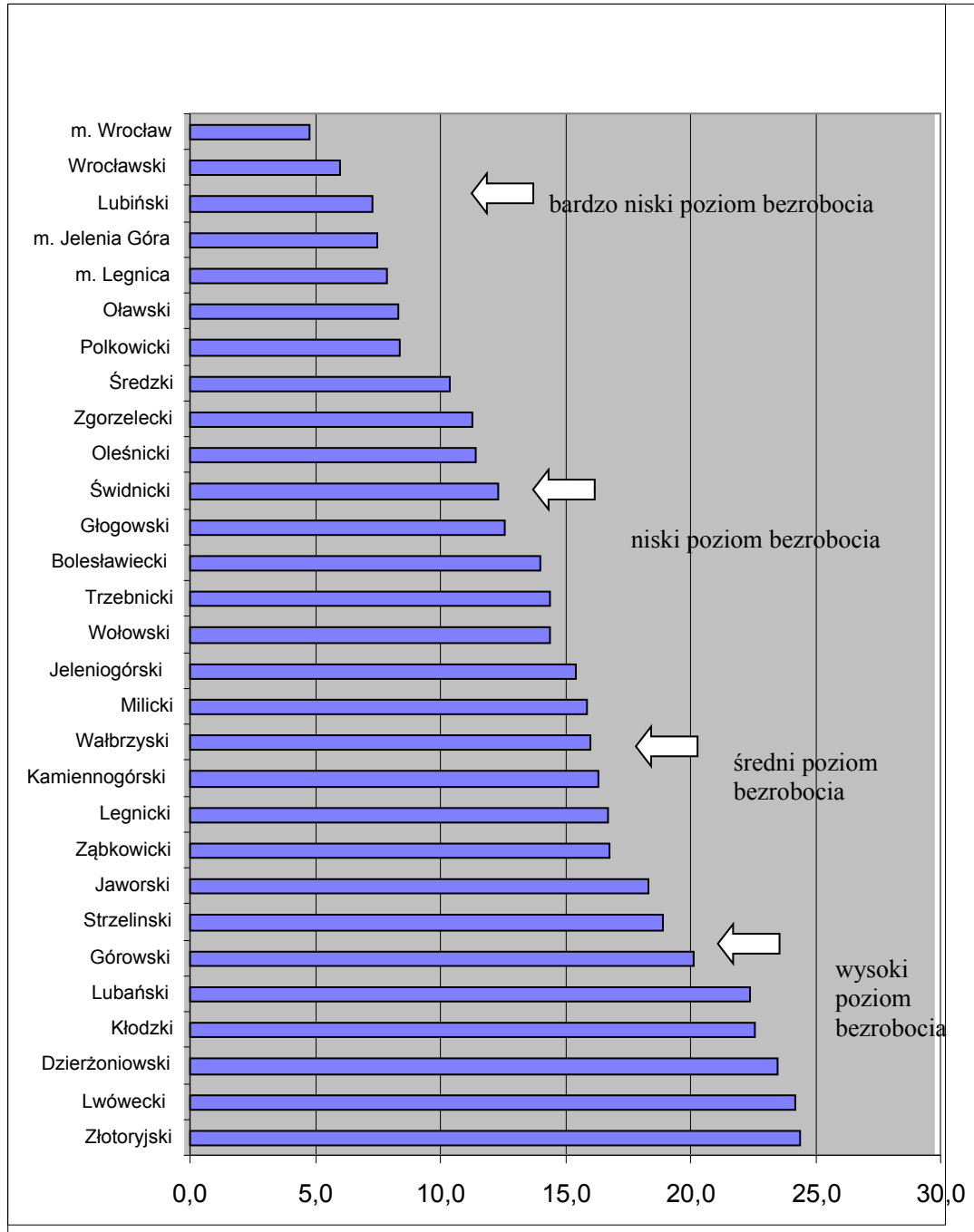
Wykres 9. Spadek liczby bezrobotnych na przestrzeni lat 2001 - 2007



Źródło: Powiatowy Urząd Pracy w Kłodzku

Według danych GUS powiat kłodzki pod koniec 2007 roku znajdował się w najwyższej kategorii (w czterostopniowej skali) poziomu bezrobocia w województwie dolnośląskim, co obrazuje poniższy wykres.

Wykres 10. Powiaty województwa dolnośląskiego wg stopy bezrobocia listopad 2007

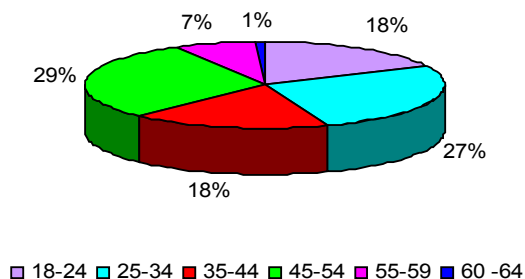


Źródło Powiatowy Urząd Pracy w Kłodzku

Wykres 11. Struktura bezrobotnych w Gminie Bystrzyca Kłodzka grudzień 2006 r.

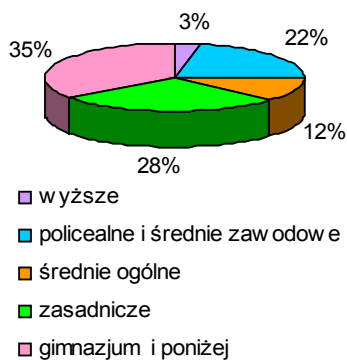
l.p.	Wiek w latach	Liczba bezrobotnych
2	18-24	412
3	25-34	628
4	35-44	413
5	45-54	697
6	55-59	169
7	60 -64	20
		2339

Struktura bezrobocia wg wieku



l.p.	Poziom wykształcenia	Liczba bezrobotnych
1	Wyższe	80
2	policealne i średnie zawodowe	506
3	średnie ogólne	280
4	zasadnicze	663
5	gimnazjum i poniżej	810
		2339

Struktura bezrobotnych wg wykształcenia



l.p.	Staż pracy w latach	Liczba bezrobotnych
1	do 1 roku	225
2	1-5	500
3	5-10	314
4	10-20	430
5	21-30	386
6	30 i więcej	70
7	bez stażu	414
		2339

Struktura bezrobotnych wg stażu pracy

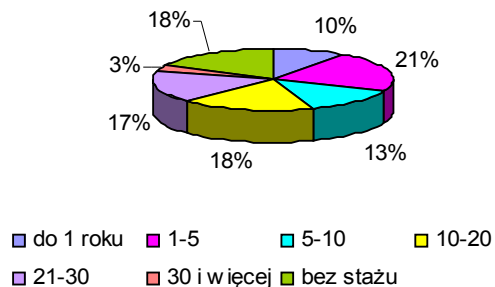


Tabela 22. Bezrobotni zarejestrowani według czasu pozostawania bez pracy w 2005 roku

Wyszczególnienie	Ogółem	Według czasu pozostawania bez pracy				
		3 miesiące i mniej	3-6	6-12	12-24	powyżej 24 miesięcy
Gmina Bystrzyca Kłodzka	2498	482	325	328	385	978

Źródło: Powiatowy Urząd Pracy w Kłodzku

Powyższe dane wskazują, że istnieją wyraźne przesłanki do uruchomienia na terenie Gminy Bystrzyca Kłodzka inwestycji, generujących nowe miejsca pracy i nadanie im najwyższego priorytetu. Trudna sytuacja na rynku pracy jest powodem starań władz Gminy o rozwój istniejących przedsiębiorstw oraz pozyskanie nowych inwestycji. Celem władz jest doprowadzenie do ożywienia gospodarczego, poprzez pozyskanie inwestorów zainteresowanych uruchomieniem działalności na terenie Gminy Bystrzyca Kłodzka.

Szansę stwarza poszerzenie Wałbrzyskiej Specjalnej Strefy Ekonomicznej „Invest-Park” o tereny położone w Bystrzycy Kłodzkiej (zgodnie z Rozporządzeniem Rady Ministrów z dnia 2 listopada 2007 r. zmieniające rozporządzenie w sprawie wałbrzyskiej specjalnej strefy ekonomicznej). Powstała podstrefa obejmuje dwie działki, jedną w obrębie Centrum, drugą w obrębie Niedźwiedna i zajmuje powierzchnię 2,7036 ha.

Szacuje się, że inwestycja na tym obszarze, może stworzyć szansę utworzenia, w okresie 3 – 5 lat od powstania Podstrefy WSSE II, ponad 80 nowych miejsc pracy na jej terenie.

Władze Gminy Bystrzyca Kłodzka liczą, że rozpoczęcie dużej inwestycji w strefie ekonomicznej zachęci innych przedsiębiorców do inwestowania na terenie naszego miasta.

Obszar podstrefy jest korzystnie zlokalizowany w niedużej odległości od drogi krajowej nr 33 łączącej Kłodzko z Bystrzycą Kłodzką, Międzylesiem i przejściem granicznym w Boboszowie. Jest to część ważnego szlaku drogowego łączącego południowo – zachodnią część Polski z Republiką Czech, Austrią i dalej leżącymi na południu Europy krajami.

Teren jest bardzo atrakcyjny dla inwestorów. Władze Gminy Bystrzyca Kłodzka poczynią wszelkie starania by przygotować go jak najlepiej pod inwestycje.

26. Rolnictwo

Na terenach wiejskich Gminy Bystrzyca Kłodzka panuje obecnie tendencja spadkowa ilości gospodarstw rolnych na rzecz wzrostu działalności usługowej. Od momentu wstąpienia do Unii Europejskiej szanse przetrwania i rozwoju mają duże gospodarstwa rolne o określonym profilu specjalizacji. Sytuacja ta przyczyniła się do niskiej opłacalności działalności rolniczej, profil produkcji rolnej nastawiony jest w większości na zaspokajanie własnych potrzeb gospodarstw domowych niż na zaopatrzenie klienta.

Struktura użytkowanych gruntów w Gminie przedstawia się następująco:

Tabela 23. Użytkowanie gruntów w gospodarce rolnej

Rodzaj użytków	ha	%
Ogólna powierzchnia gruntów	33 782	100
Użytki rolne	16 159	47,83
grunty orne	8983	55,59
sady	48	0,3
łąki	3034	18,77
pastwiska stałe	4094	25,34
Lasy i grunty leśne	15 621	46,24
Pozostałe grunty	2002	5,93

Źródło: dokumenty wewnętrzne UMiG

Zgodnie ze stanem na dzień 24.10.2007 r. w Gminie zarejestrowanych było 2457 indywidualnych gospodarstw rolnych o całkowitej powierzchni ponad 14 tys. ha.

Strukturę obszarową indywidualnych gospodarstw rolnych prezentuje tabela poniżej:

Tabela 24. Powierzchnia indywidualnych gospodarstw rolnych na dzień 24.10.2007 r.

Obszar gospodarstwa	Liczba gospodarstw	Powierzchnia w ha	Odsetek
---------------------	--------------------	-------------------	---------

do 2ha	719	998,34	29,26
2 - 5ha	853	2 680,64	34,72
5 - 7ha	273	1 637,91	11,11
7 – 10ha	292	2 426,09	11,88
10 – 15ha	184	2 243,45	7,49
powyżej 15ha	171	4 216,04	5,54
Łącznie	2457	14 202,49	100

Źródło: dokumenty wewnętrzne UMiG

Średnia powierzchnia gospodarstwa rolnego w Gminie wynosiła w 2007 r. - 5,8 ha.

Struktura bonitacyjna gleb przedstawia się następująco:

Tabela 25. Klasy bonitacyjne

Klasa	Z ogółem:
II klasa	0,3%
III klasa	18,1%
IV klasa	49,6%
V klasa	23,7%
VI klasa	8,3%

Źródło: dokumenty wewnętrzne UMiG

Za uprawianie ziemi V i VI klasy bonitacyjnej nie nalicza się podatku rolnego. Pomimo wprowadzonych w 1996 r. regulacji ustawowych, corocznie zwiększa się obszar odłogowanych użytków rolnych zgłaszanych przez rolników. Zgłoszenia dotyczą tylko klas bonitacyjnych, za które naliczany jest podatek rolny.

Indywidualne gospodarstwa rolne w 2006 r. i 2007 roku uzyskały następujące wielkości głównych ziemioplodów:

Tabela 26. Uprawy i plony indywidualnych gospodarstw rolnych w Gminie w 2006 i 2007 r.

Uprawa	2006		2007	
	Powierzchnia (ha)	Plony (dt/ha)	Powierzchnia (ha)	Plony (dt/ha)
pszenica ozima	1750	38	2000	41
pszenica jara	150	35	100	32
żyto	45	30	50	34
jęczmień jary	900	32	800	30
jęczmień ozimy	100	30	50	36

pszenżyto ozime	120	36	100	36
pszenżyto jare	20	25	20	20
owies	220	30	200	28
mieszanka zbożowa	550	29	620	31
gryka	1200	10	1100	16
rzepak ozimy	280	20	450	22

Źródło: dokumenty wewnętrzne UMiG

Stan pogłowia zwierząt hodowlanych w indywidualnych gospodarstwach rolnych przedstawia poniższa tabela :

Tabela 27. Zwierzęta gospodarskie w Gminie

Rodzaj hodowli	Ilość	
	1996	2007
Bydło ogółem	4321	507
Owce	687	415
Trzoda chlewna	4679	2263

Źródło: dokumenty wewnętrzne UMiG

W ostatniej dekadzie pogłowiu zwierząt w hodowli znacząco zmalało. W ciągu 11 lat można zaobserwować prawie dziewięciokrotne zmniejszenie hodowli bydła oraz dwukrotny spadek ilości trzody chlewniej.

Oprócz uprawy roślin i hodowli zwierząt w indywidualnych gospodarstwach rolnych produkcją rolną zajmują się: Zakład Rolny w Wilkanowie - s.c. oraz Rolnicza Spółdzielnia Produkcyjna w Starej Łomnicy.

Przetwórstwem rolnym w Gminie zajmują się następujące podmioty:

1. P.P.H. "Wytwórnia Pasz" w Bystrzycy Kłodzkiej.
2. "Masarnia, Wytwórnia Wędlin i Sprzedaż Mięsa" w Bystrzycy Kłodzkiej.
3. "Skup Żywca Produkcja Wędlin, Sprzedaż Mięsa" w Bystrzycy Kłodzkiej.
4. Młyny Gospodarcze w Starym Waliszowie i Gorzanowie.

Analiza SWOT - Rolnictwo

Mocne strony	Słabe strony
---------------------	---------------------

<ul style="list-style-type: none"> ✓ walory krajobrazowe pozwalające na zwiększenie ilości źródeł dochodów pozarolniczych (np. turystyka), ✓ działania mające na celu propagowanie wśród rolników Kodeksu Dobrej Praktyki Rolniczej, ✓ rozwój agroturystyki, ✓ warunki dla rozwoju rolnictwa ekologicznego. 	<ul style="list-style-type: none"> ✓ górzysty charakter Gminy nie sprzyja produkcji rolnej (klimat, jakość gleby, ukształtowanie terenu), ✓ duża odległość od rynków zbytu, ✓ rozdrobnienie gospodarstw rolnych.
<i>Szanse</i>	<i>Zagrożenia</i>
<ul style="list-style-type: none"> ✓ tworzenie i rozwój grup producenckich, ✓ rozwój pozarolniczych miejsc pracy, ✓ wykorzystanie walorów krajobrazu do zwiększenia dochodów rolników, np.: agroturystyka, ✓ polityka rolna Unii Europejskiej, ✓ utrzymanie w dobrym stanie urządzeń melioracyjnych (rowów, drenażu), ✓ zwodociągowanie i skanalizowanie terenów wiejskich, ✓ współpraca i wymiana doświadczeń z gminami przygranicznymi. 	<ul style="list-style-type: none"> ✓ klęski żywiołowe (powodzie, susze, gradobicia), ✓ emigracja zarobkowa poza granice kraju.

Cele strategiczne:

1. Rozwój grup producenckich.
2. Niwelowanie dysproporcji w poziomie rozwoju obszarów wiejskich w stosunku do obszarów zurbanizowanych.
3. Działania zmierzające do dostosowania rolnictwa do rolnictwa innych krajów Unii Europejskiej.
4. Poprawa warunków życia poprzez rozwój infrastruktury kulturalnej, sportowej i rekreacyjnej na terenach wiejskich.
5. Tworzenie pozarolniczych miejsc pracy.

Działania:

1. Wykorzystanie środków z Unii Europejskiej na rozwój infrastruktury na terenach wiejskich (wodociągi, kanalizacja, poprawa zagospodarowania przestrzennego wsi).

2. Renowacja i rozwój wsi oraz ochrona i konserwacja dorobku kulturowego wsi (przy wykorzystaniu środków z Unii Europejskiej i innych środków).
3. Odpowiednie zarządzanie zasobami.
4. Programy w zakresie alternatywnych źródeł dochodu na terenach wiejskich.
5. Poprawa struktury gruntów.

27. Leśnictwo

Obszar Gminy Bystrzyca Kłodzka w około 50% pokrywają lasy, z których zdecydowana większość ma charakter wtórny (głównie sztuczne drzewostany świerkowe wprowadzone na siedliska lasów bukowych). Odgrywają one istotną rolę w tworzeniu dobrych warunków środowiskowych, wpływają pozytywnie na rozwój lokalnych ekosystemów oraz są znaczącym i pięknym składnikiem krajobrazów.

Lasy stanowią jedno z głównych bogactw naturalnych Gminy, przy czym należy zaznaczyć, że Gmina Bystrzyca Kłodzka zajmuje jedno z pierwszych miejsc wśród najbardziej zalesionych Gmin w Polsce. Lasy występują głównie w granicach obszarów po wschodniej i zachodniej stronie Gminy. Są to lasy gospodarcze i ochronne (glebochronne, wodochronne, klimatyczne).

Lasy na terenie Gminy należą do dwóch kompleksów leśnych:

- w granicach Masywu Śnieżnika, o powierzchni 3750 ha (Międzygórze – 2366 ha, Marcinków – 593 ha, Biała Woda – 377 ha, Wilkanów – 283 ha i Szklary 131 ha),
- w granicach Gór Bystrzyckich, o powierzchni 7349 ha (Lasy Pokrzywno – 2852 ha, lasy Poręba – 1716 ha, lasy Spalona – 1554 ha, Stara Bystrzyca – 631 ha, Lasówka – 290 ha, Nowa Bystrzyca – 306 ha).

Na pogórzcu Masywu Śnieżnika występują mniejsze kompleksy, pokrywające wierzchołki gór i wzgórz. Można tu zaliczyć lasy wsi Idzików (815 ha), Nowy Waliszów (531 ha) i Stary Waliszów (253 ha).

Wśród drzewostanu dominuje świerk (85%), pozostałe 15% stanowi buk, brzoza, sosna, dąb, jodła, olsza.

Nadzór nad lasami państwowymi na terenie Gminy sprawuje:

- Nadleśnictwo Bystrzyca Kłodzka,
- Nadleśnictwo Międzylesie,
- Nadleśnictwo Łądek Zdrój,
- Nadleśnictwo Zdroje z siedzibą w Szczytnej.

Nadleśnictwo Bystrzyca Kłodzka

Geograficznie nadleśnictwo obejmuje obszar Gór Bystrzyckich z najwyższym szczytem Jagodną i Kotlinę Kłodzką z pasmem Krowiarek. Nadleśnictwo podzielone jest na 2 obręby: Bystrzyca Kłodzka i Pokrzywno. Ogólna powierzchnia nadleśnictwa wynosi 12,5 tys. ha. Całość lasów zaliczana jest do I grupy ochronnej a część terenów leśnych spełnia inne nakładające się na siebie funkcje ochronne. Cały obszar nadleśnictwa pozostaje w zasięgu szkodliwego oddziaływania emisji przemysłowych. Główne gatunki drzew to: świerk, buk, brzoza.

Nadleśnictwo Łądek Zdrój

Nadleśnictwo Łądek Zdrój położone jest w Krainie Sudeckiej w paśmie Gór Żłotyckich, Bialskich, Masywu Śnieżnika, na terenie gmin Stronie Śląskie, Łądek Zdrój, Bystrzyca Kłodzka, Kłodzko. Powierzchnia nadleśnictwa wynosi 16,2 tys. ha i została podzielona na 18 leśnictw w ramach 2 obrębów leśnych. Całość lasów stanowią lasy grupy I oraz lasy rezerwatowe. Główne gatunki drzew to: świerk, buk, brzoza.

Nadleśnictwo Międzyzlesie

Nadleśnictwo Międzyzlesie z siedzibą w Międzyzlesiu prowadzi działalność na terenie gmin: Bystrzyca Kłodzka (w miejscowościach Wilkanów, Międzygórze), Międzyzlesie i Stronie Śląskie. Nadleśnictwo obejmuje 11 leśnictw o łącznej powierzchni około 10,4 tys. ha, a zasięg terytorialny nadleśnictwa to 293,91 km².

Nadleśnictwo Zdroje

Nadleśnictwo Zdroje z siedzibą w Szczytnej położone jest w Krainie Sudeckiej na terenie Gór Bystrzyckich, Orlickich, Stołowych, Wzgórz Lewińskich i Obniżenia Dusznickiego. Obejmuje poza Gminą Bystrzyca Kłodzka przede wszystkim gminy: Szczytna, Polanica Zdrój, Duszniki Zdrój, Kudowa Zdrój, Lewin Kłodzki, Radków i Kłodzko. Łączna powierzchnia około 10 tys. ha.

Analiza SWOT – Leśnictwo

<i>Mocne strony</i>	<i>Słabe strony</i>
✓ wysoka lesistość Gminy, ✓ ochrona prawna terenów leśnych.	✓ górski charakter lasów, ✓ rozdrobnienie działek leśnych, ✓ niedostateczne tempo realizacji planu zalesienia gruntów porolnych, ✓ przestępczość leśna, ✓ monokultury leśne.
<i>Szanse</i>	<i>Zagrożenia</i>
✓ zmiana lasów z monokulturowych na lasy mieszane, ✓ zwiększenie lesistości traktując lasy jako zbiorniki retencyjne, ✓ współpraca z nadleśnictwami.	✓ nadmierna eksploatacja drzewostanu, ✓ kłęski żywiołowe, katastrofy ekologiczne (susze, kwaśne deszcze, pożary), ✓ erozja gruntów leśnych.

Cel strategiczny:

Ochrona ekosystemów leśnych i zwiększanie gruntów leśnych.

Działania:

1. Objęcie szeroką ochroną obszarów przyrodniczo cennych (Park Krajobrazowy, rezerwy przyrody).
2. Zwiększenie lesistości.
3. Stały monitoring środowiska leśnego w celu przeciwdziałania stanom niepożądanym (pożary, choroby).
4. Powiększenie liczby zwierząt leśnych.

28. Obszar infrastruktury

29. Komunikacja

Układ drogowy Gminy ma za zadanie zabezpieczyć jej potrzeby transportowe oraz zapewnić powiązania komunikacyjne z drogami krajowymi i regionalnymi.

Gmina jest obsługiwana przez czterech zarządców dróg (drogi krajowe, wojewódzkie, powiatowe i gminne). Gęstość sieci drogowej na terenie Gminy jest wystarczająca, ale jakość techniczna wielu dróg jest niska i wymaga modernizacji. Znaczna część dróg gminnych i powiatowych ma zbyt małe szerokości pasów drogowych. Część dróg gminnych ma nawierzchnię gruntową, z tego powodu nie jest w stanie prawidłowo pełnić swojej funkcji komunikacyjnej i transportowej.

Najbardziej obciążona ruchem samochodowym jest droga krajowa nr 33 Kłodzko – Międzyzlesie – Boboszów. Prowadzi ona do przejścia granicznego z Republiką Czech. Biegnie ona wschodnią częścią Gminy (trasa tranzytowa).

Układ komunikacyjny Gminy łączy w sobie funkcje ruchu międzynarodowego, międzyregionalnego z funkcją dróg do obsługi komunalnej.

Łączna długość dróg w Gminie Bystrzyca Kłodzka wynosi około 223 km, ich struktura przedstawia się następująco:

Tabela 28. Drogi na terenie Gminy

Rodzaj drogi	Długość
droga krajowa (Kłodzko - Międzyzlesie -Boboszów)	14 km
droga wojewódzka (Bystrzyca Kłodzka - Lądek Zdrój - Żelazno)	12,6 km
droga wojewódzka (Duszniki Zdrój – Międzyzlesie)	23,5 km
droga wojewódzka (Ratno Dolne – Polanica Zdrój – Bystrzyca Kłodzka)	15,9 km
drogi powiatowe	136 km
drogi gminne	20,353 km

Źródło: materiały wewnętrzne UMiG

Przez Gminę przebiega odcinek 14 km drogi krajowej nr 33 Kłodzko – Międzyzlesie – Boboszów, odcinek ten zarządzany jest przez Generalną Dyрекcję Dróg Krajowych i Autostrad. Jest to droga łącząca Wrocław z Pragą i Wiedniem.

Drogi wojewódzkie zarządzane są przez Dolnośląską Służbę Dróg i Kolei we Wrocławiu.

Na obszarze Gminy przebiegają następujące drogi wojewódzkie:

- droga wojewódzka nr 388 klasy G 1/2, Ratno Dolne (DW387) – Polanica Zdrój – Bystrzyca Kłodzka (DK33),
- droga wojewódzka nr 389 klasy Z 1/2, Duszniki Zdrój (DK8) – Międzylesie (DK33),
- droga wojewódzka nr 392 klasy G 1/2, Bystrzyca Kłodzka (DK33) – Łądek Zdrój – Żelazno (DK33).

W Wieloletnim Programie Inwestycyjnym dla województwa dolnośląskiego na lata 2007-2013 (Uchwała Nr XVIII/223/07 Sejmiku Województwa Dolnośląskiego z dnia 12 listopada 2007 r.) ujęte jest zadanie pn. „przebudowa obiektów mostowych w ciągu drogi wojewódzkiej nr 389 na odcinku Zieleniec – Mostowice”.

Stan techniczny dróg wojewódzkich jest dostateczny przy czym wymagają one modernizacji.

Na obszarze Gminy przebiegają następujące drogi powiatowe:

- 3228D (część) Trzebieszowice – Nowy Waliszów - Bystrzyca Kłodzka,
- 3231D Wilkanów – Międzygórze,
- 3235D (część) Bystrzyca Kłodzka – Długopole Zdrój – Roztoki,
- 3236D Spalona – Nowa Bystrzyca – Bystrzyca Kłodzka,
- 3237D Gorzanów – Mielnik,
- 3238D (część) Kłodzko – Krosnowice – Gorzanów – Stara Łomnica,
- 3264D Piotrowice – Stary Waliszów,
- 3265 D Bystrzyca Kłodzka – Stary Waliszów,
- 3266D Nowy Waliszów – Kamienna – Idzików,
- 3267D Idzików – Marianówka – Szklary,
- 3268D Idzików – Wilkanów – do drogi krajowej nr 33,
- 3274D (część) Mostowice – Poniatów – Niemojów – Lesica – Międzylesie,
- 3276D (część) Poniatów – Poręba – Długopole Zdrój,
- 3278D Gorzanów – Zabłocie – Bystrzyca Kłodzka,
- 3281D Gorzanów – Topolice,
- 3282D Stara Bystrzyca – Zalesie,
- 3283D Szklarka - Szczawina,
- 3284D Wójtowice – Huta,

- 3285D od drogi wojewódzkiej nr 389 – Młoty – Nowa Bystrzyca,
- 3286D Starkówek – Nowa Łomnica – Stara Łomnica,
- 3287D Starkówek – Paszków,
- 3288D Starkówek – Pokrzywno,
- 3289D Stary Wielisław – Stara Łomnica,
- 3311D przez wieś Stara Łomnica.

Drogi powiatowe zarządzane są przez Zarząd Dróg Powiatowych w Kłodzku przy ul. Objazdowej. Drogi powiatowe są to drogi o zasięgu ponadlokalnym, a ich stan na terenie Gminy jest zły. Wymagają one w większości remontu nawierzchni.

W Wieloletnim Planie Inwestycyjnym dla powiatu kłodzkiego na lata 2007 – 2013 na liście podstawowej znajdują się projekty przebudowy następujących dróg zlokalizowanych na terenie Gminy Bystrzyca Kłodzka : 3231D, 3232D, 3268D, 3274D, natomiast na liście rezerwowej znajdują się następujące drogi: 3235D, 3236D, 3237D, 3264D, 3266D, 3267D, 3277D, 3278D, 3281D, 3282D, 3284D, 3285D, 3286D.

Drogi gminne zarządzane są przez Gminę. Zapewniają one wewnętrzny transport i komunikację na terenie Gminy, jak również zapewniają połączenie z drogami krajowymi, wojewódzkimi i powiatowymi.

Na terenie Gminy znajdują się również drogi leśne będące w zarządzie nadleśnictwa.

Za utrzymanie dróg odpowiadają poszczególni zarządcy dróg. Utrzymanie stanu dróg w szczególności w okresie zimy ma duży wpływ zarówno na sprawną komunikację i bezpieczeństwo mieszkańców, utrzymanie ruchu turystycznego, jak również na transport towarowy do największych zakładów mających siedzibę na terenie Gminy.

Komunikacja PKS, prywatni przewoźnicy i kolej

Gmina Bystrzyca Kłodzka jest dobrze usytuowana pod względem sieci kolejowej oraz autobusowej. Wynika to przede wszystkim z usytuowania przy ważnym szlaku drogowym łączącym Europę Północną z Europą Południową.

Na terenie Gminy połączenia autobusowe obsługiwane są przez Przedsiębiorstwo Komunikacji Samochodowej w Kłodzku S.A.

W Wilkanowie ma swoją siedzibę placówka terenowa PKS w Kłodzku S.A., a na terenie miasta usytuowany jest dworzec autobusowy.

W ostatnich latach zauważa się wyraźną tendencję do ograniczania ilości kursów, co wynika ze zmniejszenia ilości podróżujących mieszkańców i turystów komunikacją autobusową oraz redukcją kosztów przez przewoźnika. Jednak jest to niekorzystna sytuacja, gdyż na terenie Gminy znajduje się uzdrowisko oraz wiele pięknych terenów i miejscowości do których dotarcie przez turystę zaczyna być ograniczone.

Na terenie Gminy działają również przewoźnicy lokalni. Świadczone są usługi taksówkarskie przy czym zgodnie z ustawą o transporcie drogowym są one ograniczone do terenu Gminy. Obecnie wydanych jest 10 licencji. Zgodnie z Uchwałą Rady Miejskiej Nr XXI/162/2000 określono liczbę licencji na 19 pojazdów.

Jedyna sieć kolejowa biegnąca przez obszar Gminy należy do linii międzynarodowych (Warszawa - Wrocław - Międzyzlesie - granica państwa - Praga). Na terenie Gminy znajdują się cztery stacje: Gorzanów, Bystrzyca Kłodzka, Bystrzyca Kłodzka – Przedmieście i Długopole Zdrój.

Na terenie Gminy znajduje się lotnisko polowe, od 2003 r. będące własnością Gminy. Posiada ono możliwość przyjmowania samolotów typu sportowego, sanitarnego i turystycznego.

Analiza SWOT - Komunikacja

<i>Mocne strony</i>	<i>Słabe strony</i>
<ul style="list-style-type: none"> ✓ dobrze rozwinięta sieć dróg, ✓ droga kołowa o charakterze transgranicznym przechodząca przez teren Gminy, ✓ droga kolejowa o charakterze transgranicznym przechodząca przez teren Gminy, ✓ tereny pod budowę nowych dróg. 	<ul style="list-style-type: none"> ✓ zły stan techniczny dróg na terenie Gminy, ✓ brak kapitału na utrzymanie i modernizację dróg, ✓ przejazd wysokotonażowych pojazdów przez główne miejscowości Gminy, w tym miejscowość uzdrowską, ✓ czterostopniowy podział dróg (przynależność do różnych właścicieli), ✓ słabo rozwinięta komunikacja zbiorowa na terenach wiejskich, ✓ brak zainteresowania ze strony PKP poprawą dróg kolejowych na terenie Gminy oraz poprawą infrastruktury.
<i>Szanse</i>	<i>Zagrożenia</i>
<ul style="list-style-type: none"> ✓ możliwość pozyskania środków z UE na finansowanie projektów w zakresie infrastruktury drogowej, ✓ rozwój współpracy transgranicznej, ✓ budowa dróg w ramach inicjatyw międzygminnych, ✓ rozwój funkcji turystycznej i uzdrowskiej Gminy, a przez to wzrost inwestycji z zewnątrz. 	<ul style="list-style-type: none"> ✓ brak środków finansowych na wszystkich szczeblach w zakresie drogownictwa i kolejnictwa, ✓ zbyt duża ilość dróg o charakterze ponadgminnym w strukturze drogowej Gminy, ✓ likwidacja poszczególnych kursów zarówno w przypadku kolei i autobusów.

Cel strategiczny:

Dostosowanie istniejącej sieci drogowej na terenie Gminy do europejskich standardów.

Działania:

1. Modernizacja dróg gminnych.
2. Modernizacja dróg o znaczeniu ponadgminnym.
3. Budowa chodników i poprawa oświetlenia ulic.
4. Budowa parkingów.
5. Poprawa komunikacji transportowej na terenie Gminy.
6. Utrzymanie i modernizacja istniejącej sieci kolejowej.

Czerwiec 2008 r.

Rysunek 4. Mapa dróg w Gminie

<i>Legenda</i>	
-	Droga krajowa
-	Drogi wojewódzkie
-	Drogi powiatowe

STRATEGIA ROZWOJU GMINY BYSTRZYCA KŁODZKA NA LATA 2008 – 2015

Czerwiec 2008 r.

Źródło. Zarząd dróg powiatowych

30. Zaopatrzenie w wodę i odprowadzanie ścieków

Zaopatrzenie w wodę

Na terenie Gminy utrzymaniem, modernizacją i eksploatacją obiektów i urządzeń oraz sieci w zakresie zbiorowego zaopatrzenia w wodę i zbiorowego odprowadzania ścieków zajmuje się Zakład Wodociągów i Kanalizacji, który jest zakładem budżetowym Gminy.

W zakresie zaopatrzenia w wodę Zakład Wodociągów i Kanalizacji obsługuje 17 wodociągów.

Wodociągi znajdują się w następujących miejscowościach: Bystrzyca Kłodzka, Długopole Dolne, Długopole Zdrój, Gorzanów, Międzygórze, Mielnik, Nowa Bystrzyca, Nowa Łomnica, Nowy Waliszów, Piotrowice, Ponikwa, Stara Bystrzyca, Stara Łomnica, Starkówek, Szklarka, Wójtowice i Zabłocie.

W tym całkowicie zwodociągowane przyjmując siedlisko miejscowości to: miasto Bystrzyca Kłodzka, Długopole Dolne, Długopole Zdrój, Gorzanów, Międzygórze, Mielnik, Nowa Łomnica, Stara Łomnica, Ponikwa, Stara Bystrzyca, Szklarka i Zabłocie.

Z kolei częściowo zwodociągowane wsie to: Nowa Bystrzyca, Nowy Waliszów, Piotrowice, Starkówek i Wójtowice.

Nowo wybudowane wodociągi znajdują się w Długopolu Dolnym, Gorzanowie i Międzygórzu.

Mieszkańcy Gminy zaopatrywani są w wodę głównie z ujęć powierzchniowych, a w niewielkim procencie z podziemnych. Pełne zaopatrzenie w wodę miasta Bystrzyca Kłodzka zapewnia ujęcie komunalne w Młotach. Natomiast obszar wiejski zaopatrywany jest także w wodę z ujęcia w Młotach oraz z mniejszych ujęć rozproszonych na terenie Gminy.

Duża część wodociągów została wybudowana jeszcze w latach przedwojennych, średnice sieci w starszych wodociągach są nieodpowiednie i nie spełniają wymagań technicznych, a także obecnych potrzeb zaopatrzenia w wodę.

W 2008 roku planowana jest podłączenie wody z wodociągu Gorzanów do wodociągu w Szklarce.

Czerwiec 2008 r.

Tabela 29. Sieć wodociągowa na terenie Gminy

Wodociągi		
długość czynnej sieci rozdzielczej	km	93,7
długość czynnej sieci rozdzielczej stanowiącej własność gminy, eksploatowanej przez jednostki gospodarki komunalnej	km	93,2
połączenia prowadzące do budynków mieszkalnych i zbiorowego zamieszkania	szt.	2 005
woda dostarczona gospodarstwom domowym	dam ³	536,1
ludność korzystająca z sieci wodociągowej w miastach	osoba	10 351
ludność korzystająca z sieci wodociągowej	osoba	14 815

Źródło: Główny Urząd Statystyczny, www.stat.gov.pl 2006 r.

Sieć kanalizacyjna i oczyszczalnia ścieków

Na terenie Gminy Bystrzyca Kłodzka skanalizowana jest jedynie część miejska.

Obszary wiejskie nie są skanalizowane; właściciele posesji odprowadzają ścieki do oczyszczalni przydomowych bądź zbiorników bezodpływowych, z których nieczystości wywożone są do punktu zlewu centralnej oczyszczalni ścieków w Bystrzycy Kłodzkiej.

W chwili obecnej opracowywana jest dokumentacja techniczna na wykonanie kanalizacji sanitarnej w miejscowościach Międzygórze oraz Długopole Zdrój. W 2008 roku planowe jest również sporządzenie dokumentacji technicznej na wykonanie kanalizacji sanitarnej we wsiach Idzików – Pławnica, Stary Waliszów i Nowy Waliszów oraz Stara Łomnica i Nowa Łomnica.

W 2002 roku oddano do eksploatacji nową, mechaniczno – biologiczną oczyszczalnię ścieków przy ul. Kłodzkiej, o docelowej przepustowości 4 000 m³/dobę, z możliwością przyjmowania 500 m³/dobę ścieków dowożonych. Odbiornikiem oczyszczonych ścieków jest rzeka Nysa Kłodzka. Całość urządzeń i wyposażenia umieszczona jest w jednym hermetycznym budynku, co umożliwia prawidłowe funkcjonowanie oczyszczalni w okresie zimowym oraz ogranicza emisję zanieczyszczeń do atmosfery.

Tabela 30. Sieć kanalizacyjna na terenie miasta Bystrzyca Kłodzka

Kanalizacja		
długość czynnej sieci kanalizacyjnej	km	15,8
połączenia prowadzące do budynków mieszkalnych i zbiorowego zamieszkania	szt.	819
ścieki odprowadzone	dam ³	430,7
ludność korzystająca z sieci kanalizacyjnej w miastach	osoba	7 911
ludność korzystająca z sieci kanalizacyjnej	osoba	7 911

Źródło: Główny Urząd Statystyczny, www.stat.gov.pl 2006 r.

Czerwiec 2008 r.

Czerwiec 2008 r.

Tabela 31. Zużycie wody, energii, elektrycznej oraz gazu w gospodarstwach domowych

woda z wodociągów		
na 1 mieszkańca	m ³	37,3
na 1 korzystającego / odbiorcę	m ³	38,4
energia elektryczna		
na 1 mieszkańca	kW*h	595,0
na 1 korzystającego / odbiorcę	kW*h	1 383,9
gaz z sieci		
na 1 mieszkańca	m ³	68,6
na 1 korzystającego / odbiorcę	m ³	393,7

Źródło: Główny Urząd Statystyczny, www.stat.gov.pl 2006 r.

Tabela 32. Informacje ogólne o sieciach

Korzystający z instalacji w miastach w % ogółu ludności miast		
wodociąg	%	97,6
kanalizacja	%	74,6
gaz	%	84,6
Sieć rozdzielcza na 100 km²		
sieć wodociągowa	km	27,7
sieć kanalizacyjna	km	4,7
sieć gazowa	km	9,3

Źródło: Główny Urząd Statystyczny, www.stat.gov.pl 2006 r.

Ukształtowanie terenu Gminy oraz rozproszenie zabudowy ma bardzo duży wpływ na gospodarkę ściekową. W bardzo wielu sytuacjach najlepszym rozwiązaniem jest budowa indywidualnych przydomowych oczyszczalni ścieków. Mieszkańcom, którzy nie mają dostępu do kanalizacji, a którzy chcą zakupić i zamontować przydomową oczyszczalnię ścieków przyznawana jest z Gminy dotacja ze środków Gminnego Funduszu Ochrony Środowiska.

Czerwiec 2008 r.

Analiza SWOT - Zaopatrzenie w wodę i odprowadzanie ścieków

<i>Mocne strony</i>	<i>Słabe strony</i>
<ul style="list-style-type: none"> ✓ zwodociągowanie i skanalizowanie miasta, ✓ działająca nowa oczyszczalnia ścieków. 	<ul style="list-style-type: none"> ✓ brak wodociągów we wszystkich wsiach, ✓ brak skanalizowania na terenach wiejskich oraz mały stopień wyposażenia wsi w przydomowe oczyszczalnie i zbiorniki bezodpływowe, ✓ zły stan techniczny infrastruktury.
<i>Szanse</i>	<i>Zagrożenia</i>
<ul style="list-style-type: none"> ✓ możliwość współfinansowania projektów ze środków unijnych, ✓ możliwość pozyskania środków na inwestycje ze źródeł krajowych. 	<ul style="list-style-type: none"> ✓ zadania Gminy wynikające z wstąpienia Polski do struktur UE, ✓ zmniejszenie pomocy państwa, ✓ sformalizowanie procedury przy współfinansowaniu projektów ze źródeł krajowych i UE.

Cele strategiczne:

1. Zwiększenie zaopatrzenia w wodę jak największej ilości wsi na terenie Gminy.
2. Skanalizowanie większych wsi na terenie Gminy oraz ważniejszych miejscowości turystycznych i uzdrowiskowych.

Działania:

1. Budowa i modernizacja sieci wodociągowych.
2. Budowa i modernizacja sieci kanalizacyjnych.
3. Budowa i modernizacja stacji uzdatniania wody.
4. Rozbudowa i modernizacja oczyszczalni ścieków.
5. Realizacja programów mających na celu montowanie małych – przydomowych oczyszczalni ścieków na terenach, które nie będą skanalizowane.

31. Odpady

Gmina Bystrzyca Kłodzka jest członkiem Międzygminnego Związku Celowego w Kłodzku, który został utworzony w celu rozwiązywania problemów związanych z ochroną środowiska, w szczególności realizacji wspólnych inwestycji dotyczących uporządkowania i racjonalnego gospodarowania odpadami na terenie gmin – członków związku a także prowadzenia działalności dotyczącej rozwiązywania problemów gospodarki wodno – ściekowej na rzecz gmin – członków związku.

Działania w zakresie gospodarki odpadami na terenie Gminy Bystrzyca Kłodzka prowadzone są zgodnie z przyjętym w dniu 01.07.2005 r. Planem Gospodarki Odpadami dla Gmin Międzygminnego Związku Celowego w Kłodzku oraz regulaminem utrzymania czystości i porządku na terenie Gminy, a także zgodnie z przepisami ustawy o utrzymaniu czystości i porządku w gminach z dnia 13 września 1996 r.

W Gminie gospodarką odpadami zajmują się Zakład Usług Komunalnych Spółka z o. o. Do zadań Zakładu należy wywóz odpadów komunalnych z terenu miasta i gminy, wywóz nieczystości płynnych, oczyszczanie letnie i zimowe dróg, placów i chodników. Zakład jest również administratorem składowiska odpadów komunalnych przy ul. Kolonia w Bystrzycy Kłodzkiej. Starosta Kłodzki decyzją nr 44/2006 określił datę zaprzestania eksploatacji składowiska na dzień 31.12.2009 r.

Zezwolenie na odbieranie odpadów komunalnych od właścicieli nieruchomości posiada również Firma SULO POLSKA Spółka z o. o., oddział w Krapkowicach.

Na terenie Gminy prowadzona jest selektywna zbiórka odpadów opakowaniowych; system został wprowadzony w sierpniu 2006 r.

Czerwiec 2008 r.

Analiza SWOT - Odpady

<i>Mocne strony</i>	<i>Słabe strony</i>
<ul style="list-style-type: none"> ✓ podpisane umowy z podmiotami na wywóz odpadów komunalnych, ✓ prowadzona selektywna zbiórka odpadów. 	<ul style="list-style-type: none"> ✓ niejasne i niespójne przepisy prawne dotyczące gospodarki odpadami, ✓ restrykcyjne i niespójne przepisy dotyczące ochrony środowiska, ✓ drastyczny wzrost kosztów składowania odpadów spowodowany wzrostem opłat środowiskowych, ✓ problemy z uzyskaniem należności za usługi komunalne.
<i>Szanse</i>	<i>Zagrożenia</i>
<ul style="list-style-type: none"> ✓ możliwość pozyskania środków na współfinansowanie inwestycji, ✓ możliwość napływu inwestycji zewnętrznych. 	<ul style="list-style-type: none"> ✓ ubożenie społeczeństwa, ✓ rozposzenie zabudowy obniżające efektywność usług, ✓ brak na rynku pracy wykwalifikowanych pracowników.

Cele strategiczne:

1. Stworzenie sprawnego gminnego systemu gospodarki odpadami.
2. Minimalizacja ilości odpadów i ich odzysk.

Działania:

1. Zakup nowoczesnego sprzętu do usług komunalnych.
2. Wprowadzenie powszechnej ewidencji umów o wywóz odpadów komunalnych.
3. Wypracowanie skutecznego sposobu egzekwowania od mieszkańców Gminy i podmiotów gospodarczych prawidłowego postępowania z odpadami komunalnymi.
4. Organizacja i wdrażanie systemu selektywnej zbiórki odpadów i recyklingu.

Czerwiec 2008 r.

32. Zaopatrzenie w gaz

Do przełomu lat 60-70 tych miasto Bystrzyca Kłodzka zasilane było gazem węglowym poprzez gazociąg średniego ciśnienia z gazowni klasycznej w Kłodzku. Po wyłączeniu gazowni z eksploatacji, miasto zostało przestawione na zasilanie niskim ciśnieniem. Średnice gazociągów pozostały bez zmian. Z uwagi na wykorzystywanie przez odbiorców gazu jedynie do przygotowania posiłków wymiana sieci gazowej nie była konieczna. W ostatnich latach nastąpiło zwiększenie zainteresowania klientów korzystaniem z paliwa gazowego do podgrzania wody użytkowej i ogrzania pomieszczeń. To spowodowało sukcesywną wymianę przedmiotowej sieci. W latach 2005-2006 wymieniono 1541 mb sieci, a w 2007 r. około 2200 mb, w tym główne zasilanie miasta.

W 2008 roku planowana jest dalsza rozbudowa sieci gazowej w ul. Ludowej, na którą przygotowana jest już dokumentacja projektowa, planowana jest również kontynuacja wymiany sieci gazowej w ul. Wojska Polskiego. Na chwilę obecną brak jest planów dotyczących zgazyfikowania obszarów wiejskich Gminy. Jediną wsią korzystającą z gazu sieciowego jest Gorzanów. m³

Tabela 33. Sieć gazowa na terenie Gminy

Sieć gazowa		
długość czynnej sieci ogółem w m	m	50 587
długość czynnej sieci przesyłowej w m	m	19 121
długość czynnej sieci rozdzielczej w m	m	31 466
czynne połączenia do budynków mieszkalnych	szt	991
odbiorcy gazu	gosp.dom.	3 438
odbiorcy gazu ogrzewający mieszkania gazem	gosp.dom.	258
odbiorcy gazu w miastach	gosp.dom.	3 302
zużycie gazu w tys. m ³	tys.m ³	1 353,60
zużycie gazu na ogrzewanie mieszkań w tys. m ³	tys.m ³	396,7
ludność korzystająca z sieci gazowej	osoba	9 416

Źródło: Główny Urząd Statystyczny, www.stat.gov.pl 2006 r.

Tabela 34. Gazociągi w Gminie (w km)

	do 25 lat	powyżej 25 lat	łącznie
n/c	2,501	21,026	23,527
śr/c	1,821	0,019	1,84
			Ogółem: 25,367 km

Źródło: Dolnośląski Operator Systemu Dystrybucyjnego Sp. z o.o. na dzień 14.12.2007 r.

Czerwiec 2008 r.

Tabela 35. Przyłącza gazowe w Gminie (w szt. + łączna długość w km)

	szt.	km
n/c	897	9,938
śr/c	3	0,057
ogółem	899	9,996

Źródło: Dolnośląski Operator Systemu Dystrybucyjnego Sp. z o.o. na dzień 14.12.2007 r.

33. Telekomunikacja

Na terenie Gminy zapewniony jest dostęp do sieci jednego operatora liniowego Telekomunikacji Polskiej S.A. i kilku operatorów telefonii komórkowej.

W związku z dużą dynamiką oraz konkurencją na rynku w zakresie świadczenia usług telekomunikacyjnych i dostępu do Internetu w najbliższym czasie osiągniemy wyniki zbliżone do poziomu usług świadczonych w Unii Europejskiej.

Obecnie jednak tereny wiejskie mają ograniczony dostęp do usług telefonicznych, a przede wszystkim dostępu do Internetu.

Na terenie Gminy własną infrastrukturę posiada przede wszystkim Telekomunikacja Polska S.A. przez co samo miasto ma bardzo dobrą łączność telefoniczną.

Działa również telefonia DIALOG S.A., która posiada na terenie Gminy własną infrastrukturę telekomunikacyjną obejmującą swym zasięgiem miejscowości Bystrzyca Kłodzka oraz Stara Bystrzyca. Na terenie tym wybudowana jest kablowa sieć dostępowa zawierająca trzy obiekty będące jej węzłami, a w miejscowości Bystrzyca Kłodzka zainstalowanych jest 16 publicznych aparatów samoinkasujących. Usługi telefoniczne (WLR) oraz usługi dostępu do Internetu (BSA) świadczone są przy wykorzystaniu infrastruktury Telekomunikacji Polskiej S.A.

34. Obszar współpracy

Obszar współpracy Gminy Bystrzyca Kłodzka jest szeroki poprzez współpracę przygraniczną z miastami i gminami sąsiadującymi z terenu Republiki Czech, międzygminną z gminami z terenu nie tylko Kotliny Kłodzkiej, ale z terenu całego kraju, poprzez współpracę w ramach stowarzyszeń, związków, partnerstw.

Miasta partnerskie

1. **Czechy – Usti nad Orlicą**, podpisanie umowy 16 maja 1994 r., podjęcie uchwały o podpisaniu nowej umowy 23 listopada 2001 r.
2. **Hiszpania – Alcaniz**, podpisanie listu intencyjnego 16 listopada 1999 r., podpisanie umowy o przyjaźni, współpracy ponadgranicznej i partnerstwie 5 marca 2001 r.
3. **Francja – Laissey**, układ partnerski zawarto 4 grudnia 1999 r., umowę podpisano 1 grudnia 2000 r.
4. **Niemcy – Amberg**, uchwałę o podpisaniu umowy podjęto 7 kwietnia 2001 r., podpisanie umowy o partnerstwie nastąpiło 18 października 2001 r.
5. **Włochy – Massa Martana**, 13 września 2007 r. podjęto uchwałę o podpisaniu umowy o partnerstwie i współpracy.
6. **Polska – Kaźmierz Wielkopolski**, od 1995 r. Gmina Bystrzyca Kłodzka oficjalnie prowadzi współpracę partnerską.

Gmina Bystrzyca Kłodzka jest członkiem Stowarzyszenia Gmin Ziemi Kłodzkiej, Stowarzyszenia Gmin Polskich Euroregionu Glacensis, Związku Gmin Śnieżnickich, Dolnośląskiej Organizacji Turystycznej, Międzygminnego Związku Celowego powołanego dla stworzenia Wspólnego Systemu Gospodarki Odpadami w Powiecie Kłodzkim.

35. Administracja

Zgodnie z reformą administracyjną kraju z 1999 r. strukturę administracji publicznej dzielimy na administrację rządową i samorządową. Administracja samorządowa składa się z trzech niezależnych poziomów: samorządu gminnego, powiatowego i wojewódzkiego. Natomiast administracja rządowa jest niezależna od samorządowej, a jej reprezentantem w terenie jest wojewoda.

Gmina

Gmina to wspólnota samorządowa mieszkańców na odpowiednim terytorium. O ustroju gminy decyduje jej statut. Gmina posiada osobowość prawną, jej samodzielność podlega ochronie sądowej. Organami uchwałodawczymi i kontrolnymi gminy jest Rada Gminy natomiast organem wykonawczym jest Wójt, Burmistrz, Prezydent. Mieszkańcy uczestniczą w sprawowaniu władzy na terenie gminy poprzez głosowanie w wyborach samorządowych oraz referendum lokalnym lub za pośrednictwem organów gminy.

Do zakresu działania gminy należą wszystkie sprawy publiczne o znaczeniu lokalnym, nie zastrzeżone ustawami na rzecz innych podmiotów. Zadania te dzielimy na zadania własne – nadane ustawowo i zlecone – przydzielone przez państwo. Zadania własne są to zadania publiczne wykonywane przez jednostkę samorządu terytorialnego, które służą zaspokajaniu potrzeby wspólnoty samorządowej (mogą one być obligatoryjne lub fakultatywne) oraz zadania zlecone – inne zadania publiczne wynikające z uzasadnionych potrzeb państwa, ustawowo zlecone do wykonania jednostkom samorządu terytorialnego.

W celu realizacji swoich zadań gminy mogą tworzyć jednostki organizacyjne oraz zawierać umowy z innymi podmiotami. Mogą tworzyć również związki międzygminne.

Urząd Miasta i Gminy

Urząd Miasta i Gminy w Bystrzycy Kłodzkiej jest jednostką budżetową nie posiadającą osobowości prawnej. Urząd stanowi aparat pomocniczy Rady Miejskiej i Burmistrza. Kierownikiem urzędu jest Burmistrz. Burmistrz kieruje urzędem przy pomocy Zastępcy Burmistrza, Sekretarza Gminy, Skarbnika Gminy oraz kierowników komórek organizacyjnych. Siedzibą urzędu jest miasto Bystrzyca Kłodzka. Obszarem działania urzędu jest teren Gminy Bystrzyca Kłodzka.

Czerwiec 2008 r.

Zgodnie z Regulaminem Organizacyjnym wprowadzonym Zarządzeniem Burmistrza Miasta i Gminy Bystrzyca Kłodzka Nr 0151-117a/2005 z dnia 04.05.2005 r. w sprawie zatwierdzenia Regulaminu Organizacyjnego Urzędu Miasta i Gminy w Bystrzycy Kłodzkiej struktura organizacyjna urzędu przedstawia się następująco:

I. Kierownictwo urzędu:

- Burmistrz,
- Zastępca Burmistrza,
- Sekretarz Gminy,
- Skarbnik Gminy.

II. Komórki organizacyjne urzędu:

- Wydział Organizacyjno – Prawny,
- Wydział Finansowo – Budżetowy,
- Wydział Inwestycji i Przedsiębiorczości,
- Referat Przedsiębiorczości,
- Wydział Urbanistyki i Planowania,
- Wydział Gospodarki Komunalnej i Mieszkaniowej,
- Wydział Spraw Obywatelskich,
- Wydział Geodezji i Gospodarki Gruntami,
- Wydział Rolnictwa, Ochrony Środowiska i Leśnictwa,
- Wydział Kultury, Sportu i Promocji,
- Wydział Edukacji i Spraw Społecznych,
- Urząd Stanu Cywilnego,
- Biuro Rady Miejskiej,
- Radca Prawny,
- Straż Miejska.

W zakresie ustalonym przez prawo, Burmistrz może powierzyć prowadzenie spraw w swoim imieniu Zastępcy Burmistrza lub Sekretarzowi Gminy.

Czerwiec 2008 r.

Kierownicy komórek organizacyjnych mogą zajmować kierownicze stanowiska w urzędzie na podstawie mianowania lub umowy o pracę i ponoszą odpowiedzialność za terminowe i zgodne z przepisami prawa załatwianie spraw należących do ich wydziałów.

Przy załatwianiu spraw stosuje się postanowienia kodeksu postępowania administracyjnego, chyba, że przepisy szczególne stanowią inaczej. Czynności biurowe i kancelaryjne regulowane są postanowieniami instrukcji czynności kancelaryjnych w urzędach gmin.

Finanse

Gmina zgodnie z ustawą prowadzi samodzielnie gospodarkę finansową. Samodzielność w tym zakresie powinna oznaczać, iż gmina związana jest tylko i wyłącznie przepisami prawa. Plan dochodów i wydatków Gminy uchwalany jest z mocy prawa na okres jednego roku kalendarzowego. Gospodarka finansowa Gminy jest jawna i podlega kontroli Regionalnej Izby Obrachunkowej.

Dochodami Gminy są:

- podatki, opłaty i inne wpływy określone w odrębnych ustawach jako dochody Gminy,
- dochody z majątku Gminy,
- subwencja oświatowa.

Ponadto dochodami Gminy mogą być:

- nadwyżki budżetowe z lat ubiegłych,
- dotacje celowe na dofinansowanie zadań własnych Gminy oraz na realizację zadań zleconych przez administrację rządową,
- spadki, darowizny,
- inne dochody.

Poniżej przedstawiamy strukturę budżetu Gminy na 2007 r.

Budżet Gminy Bystrzyca Kłodzka na 2007 r. przyjęty uchwałą Rady Miejskiej z dnia 26 stycznia 2007 r. zakładał:

- planowane dochody budżetowe: 36 893 166 zł

Czerwiec 2008 r.

- planowane wydatki budżetowe: 36 250 070 zł
- w tym:
 - planowane wydatki bieżące: 33 784 670 zł
 - planowane wydatki majątkowe: 2 465 400 zł
 - wynik budżetu- nadwyżka: 643 096 zł
 - planowane przychody : 655 000 zł
 - planowane rozchody : 1 298 096 zł

W ciągu roku ujęte w budżecie wielkości uległy następującym zmianom :

- planowane dochody wzrosły o: 1 978 839,77 zł
- planowane wydatki wzrosły o: 2 485 173,77 zł
- w tym:
 - planowane wydatki bieżące wzrosły o: 1 980 605,77 zł
 - planowane wydatki majątkowe zmniejszyły się o: 504 568,00 zł
 - planowana nadwyżka zmalała o: 506 334,00 zł
 - planowane przychody wzrosły o: 494 370,00 zł
 - planowane rozchody zmalały o: 11 964,00 zł

Zmiany planu budżetu w ciągu 2007 roku dokonywane były w związku z:

- wprowadzeniem przyznawanych dodatkowo dotacji z budżetu państwa na zadania zlecone i własne,
- wprowadzeniem przyznawanych dotacji z funduszy celowych i dotacji od j.s.t.,
- wprowadzeniem skorygowanych po ustawie budżetowej państwa kwot subwencji oświatowej i udziału w podatku dochodowym od osób fizycznych,
- wprowadzeniem wypracowanych dodatkowo dochodów jednostek organizacyjnych Gminy,
- wprowadzeniem przyznanych dodatkowo kwot z rezerwy subwencji oświatowej,
- wprowadzeniem otrzymanej refundacji z Europejskiego Funduszu Rozwoju Regionalnego tytułem wsparcia mikroprojektów: „Rozwój współpracy instytucji i organizacji miast

Czerwiec 2008 r.

partnerskich” oraz „Podnoszenie kwalifikacji kadry turystycznej w obszarze pogranicza polsko – czeskiego”,

- wprowadzeniem do budżetu wolnych środków z 2006 roku,
- dokonywaniem zmian i przeniesień w planie między działami, rozdziałami i paragrafami klasyfikacji budżetowej w celu zachowania dyscypliny budżetowej oraz urealnienia planu do wykonywanych wydatków.

Realizacja budżetu Gminy za 2007 rok prezentuje się następująco:

- | | | |
|-------------------------------|------------------|----------------------|
| • wykonane dochody budżetowe: | 40 780 351,02 zł | - tj. 104,9 % planu |
| • wykonane wydatki budżetowe: | 38 126 611,08 zł | - tj. 98,4 % planu |
| w tym: | | |
| ○ wykonane wydatki bieżące: | 35 262 378,91 zł | - tj. 98,6 % planu |
| ○ wykonane wydatki majątkowe: | 2 864 232,17 zł | - tj. 96,4 % planu |
| • wynik budżetu: nadwyżka: | 2 653 739,94 zł | - tj. 1 940,4% planu |
| • wykonane przychody: | 1 149 370,41 zł | - tj. 100 % planu |
| • wykonane rozchody: | 1 286 132,00 zł | - tj. 100,0 % planu |

Na koniec 2007 roku budżet Gminy zamknął się nadwyżką w wysokości: 2 653 739,94 zł, wyższą od planowanej o 2 516 977,94 zł. Jest to efekt niższej realizacji w stosunku do planu wydatków o 608 632,69 zł oraz wyższej realizacji dochodów o 1 908 345,25 zł.

Stan konta bankowego Gminy na dzień 31 grudnia 2007 roku wynosił: 2 429 046,20 zł ,

w tym:

- na rachunku obsługującym budżet Gminy: 1 862 690,20 zł
- na rachunku bankowym wydatków niewygasających z upływem 2007 roku: 566 356,00 zł

W miesiącu styczniu 2008 roku uzyskano wpływy dotyczące rozliczenia rocznego w wysokości 654 287,74 zł, co zwiększyło stan wykonania dochodów Gminy.

Ostatecznie wynik finansowy budżetu Gminy za 2007 rok zamknął się wolnymi środkami w wysokości: 2 516 977,94 zł.

Czerwiec 2008 r.

Dług Gminy według stanu na 31 grudnia 2007 roku wynosił: 9 877 821,78 zł i składał się z następujących tytułów dłużnych:

- zaciągnięte kredyty i pożyczki: 9 146 341,73 zł
- wymagalne zobowiązania: 731 480,05 zł

W stosunku do wykonanych dochodów ogółem kwota długu wynosi: 24,23% - wskaźnik dopuszczalny ustawą o finansach publicznych 60%.

Na koniec 2007 roku Gmina posiadała zobowiązania z tytułu zaciągniętych kredytów i udzielonych poręczeń w wysokości – 19 875 343,00 zł.

Z rozliczeń rocznych za 2007 rok wynika, że dochody Gminy uległy zmniejszeniu w wyniku:

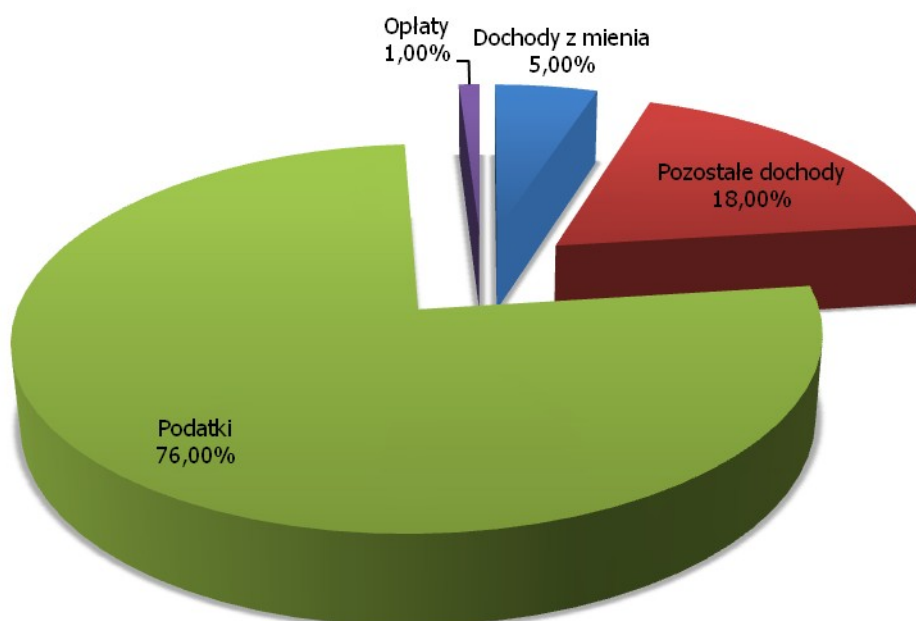
- obniżenia górnych stawek podatków, zastosowanych przez Radę Miejską o kwotę: 1 483 451,00 zł,
- udzielenia ulg i zwolnień o kwotę: 16 296,00 zł,
- udzielenia umorzeń i odroczeń o kwotę: 136 605,00 zł.

W 2007 roku zmalały zadłużenia wobec Gminy z tytułu płatności należnych podatków, opłat i należności budżetowych w stosunku do 2006 roku o 323 721,00 zł, w wymienionych latach kwota zaległości ogółem wyniosła:

- za 2006 r. : 4 401 836,00 zł
- za 2007 r.: 4 078 115,00 zł

Wykres 12. Należności budżetowe na koniec 2007 r.

Czerwiec 2008 r.



Źródło: dane wewnętrzne UMiG

Bardzo pozytywnym sygnałem jest spadek w stosunku do 2006 r. zaległości ogółem Gminy o 7,4%, a zaległości podatkowych o 16,4 %. W ogólnej kwocie zaległości na koniec 2007 roku podatki stanowią 76% całek kwoty, 15% przypada na zaliczkę alimentacyjną, a 9% na pozostałe tytuły.

Jak corocznie przeprowadzono windykację polegającą na wysłaniu upomnień, wystawieniu tytułów egzekucyjnych, realizowanych za pośrednictwem urzędów skarbowych oraz komorników sądowych. Podjęte działania pozwoliły zmniejszyć stan zadłużeń podatkowych, które w stosunku do roku poprzedniego spadły o 600 tys. zł.

Nadal częstym przypadkiem było umarzenie postępowania egzekucyjnego przez prowadzące organy z powodu nie posiadania przez dłużnika majątku ruchomego podlegającego zajęciom oraz nie posiadania źródeł zarobkowych – zjawisko to dotyczy przede wszystkim manatów Straży Miejskiej.

Realizacja dochodów budżetowych za 2007 r.:

- Plan pierwotny: 36 893 166,00 zł
- Kwota zmiany planu: 1 978 839,77 zł

Czerwiec 2008 r.

- Plan na koniec roku: 38 872 005,77 zł
- Wykonanie: 40 780 351,02 zł
- % wykonania planu: 104,9%
- Kwota wyższej realizacji dochodów: 1 908 345,25 zł

Szczegółowo realizację dochodów w ujęciu dynamicznym prezentuje poniższa tabela oraz wykres.

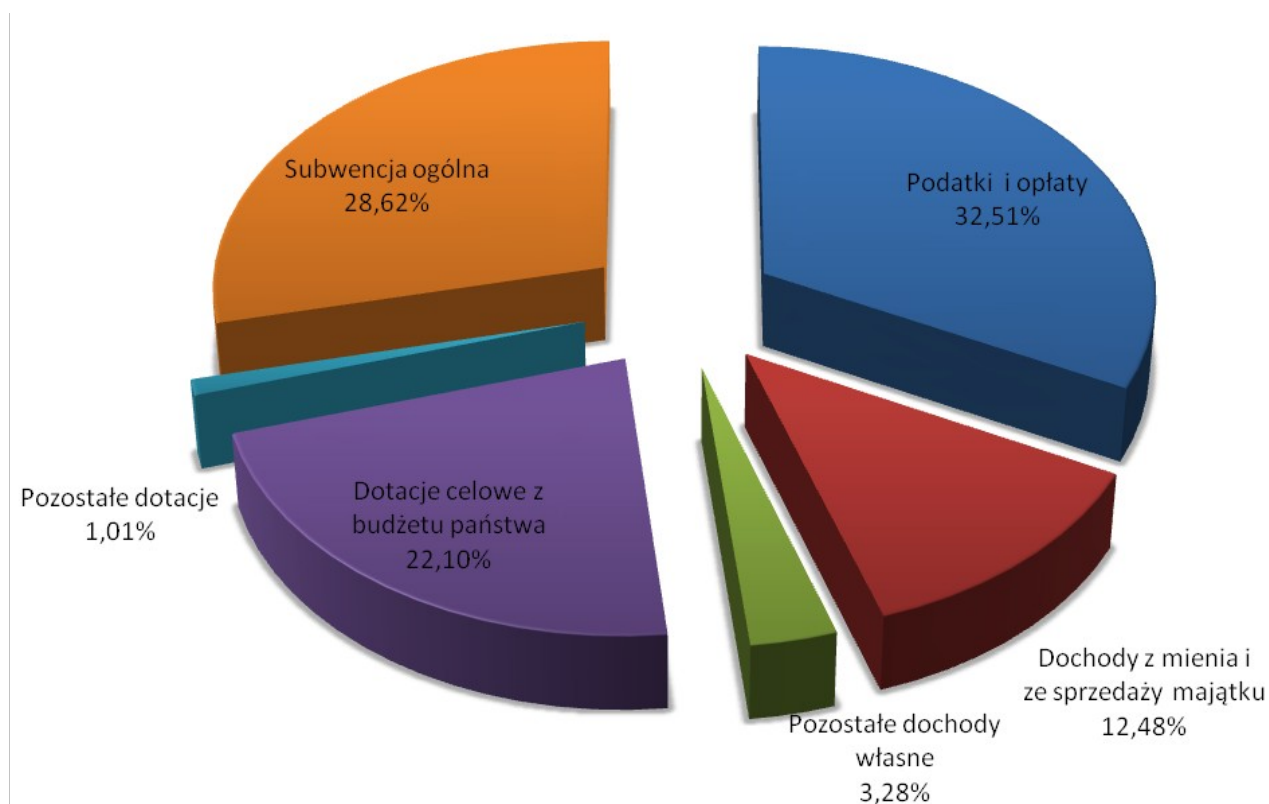
Tabela 36. Dochody za 2006r. i 2007 r.

Lp.	Wyszczególnienie	Wykonanie dochodów wg źródeł			
		Realizacja dochodów na 31.12.2006 r.	Plan na 31.12.2007 r.	Wykonanie na 31.12.2007 r.	% (kol. 5/3)
1	2	3	4	5	6
1	Podatki i opłaty	10 968 127	12 362 753	13 258 686	120,9%
2	Dochody z mienia i ze sprzedaży majątku	1 083 334	4 150 599	5 089 603	469,8%
3	Pozostałe dochody własne	876 268	1 183 277	1 337 487	152,6%
4	Dotacje celowe z budżetu państwa, w tym	7 491 361	9 093 946	9 013 269	120,3%
4a	- na zadania zlecone	5 487 323	5 708 940	5 653 784	103,0%
4b	- na zadania własne	2 004 038	3 385 006	3 359 485	167,6%
5	Pozostałe dotacje	1 226 442	411 200	411 075	33,5%
6	Subwencja ogólna	11 196 172	11 670 231	11 670 231	104,2%
6a	- część oświatowa	7 642 742	7 833 925	7 833 925	102,5%
6b	- część równowaząca	357 234	378 272	378 272	105,9%
6c	- część wyrównawcza	3 196 196	3 458 034	3 458 034	108,2%
7	Ogółem dochody	32 841 704	38 872 006	40 780 351	124,2%

Źródło: dane wewnętrzne UMiG

Czerwiec 2008 r.

Wykres 13. Wykonanie dochodów w 2007 r. wg źródeł



Źródło: dane wewnętrzne UMiG

Realizacja wydatków budżetowych

- Plan pierwotny: 36 250 070,00 zł
- Kwota zmiany planu: 2 485 174,00 zł
- Plan na koniec roku: 38 735 244,00 zł

w tym:

- Wydatki niewygasające: 566 356,00 zł
- Wykonanie: 38 126 611,00 zł

w tym:

- Wydatki niewygasające: 566 356,00 zł
- % wykonania planu: 98,4%
- Kwota niższej realizacji wydatków: 608 913,00 zł

Czerwiec 2008 r.

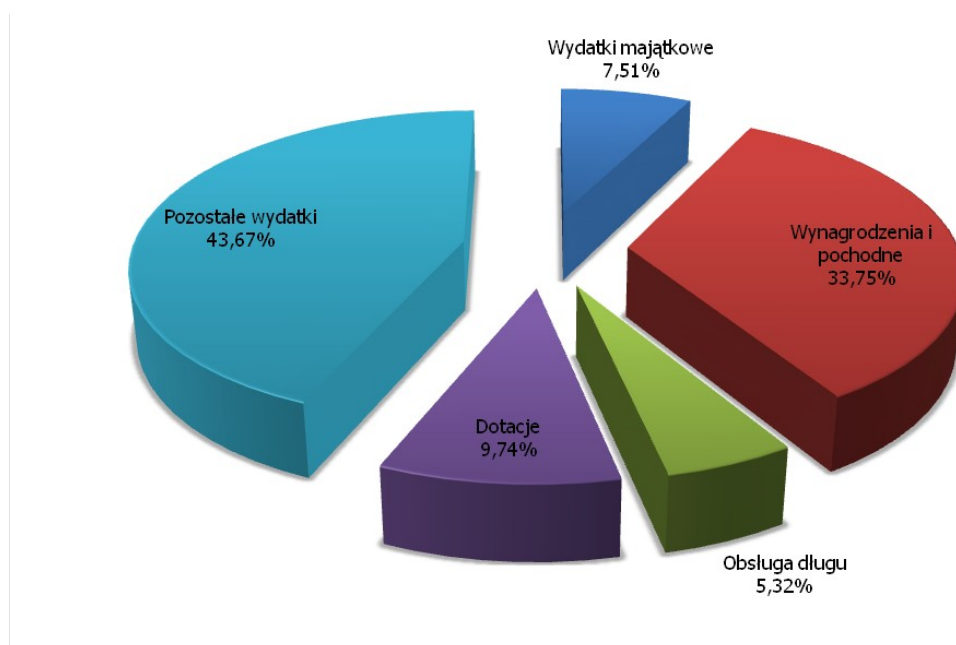
Szczegółowo realizację wydatków według grup w ujęciu dynamicznym prezentuje poniższa tabela:

Tabela 37. Wydatki za 2006 i 2007 r.

Lp.	Wyszczególnienie	Wykonanie za 2006 r.	2007 rok			
			Plan	Wykonanie	% (kol. 5/4)	% (kol.5/3)
1	2	3	4	5	6	7
1	Wydatki majątkowe	3 069 467	2 969 968	2 864 232	96,4%	93,3%
2	Wydatki bieżące	32 664 617	35 765 276	35 262 379	98,6%	108,0%
	<i>w tym:</i>					
2a	<i>wynagrodzenia</i>	10 596 009	10 898 873	10 803 478	99,1%	102,0%
2b	<i>poходne od wynagrodzeń</i>	2 007 861	2 070 634	2 070 634	99,3%	102,4%
2c	<i>obsługa długu</i>	1 875 670	2 039 144	2 030 494	99,6%	108,3%
2d	<i>dotacje</i>	3 326 875	3 804 293	3 715 252	97,7%	111,7%
2e	<i>pozostałe wydatki</i>	14 858 202	16 952 332	16 657 595	98,3%	112,1%
3	Razem	35 734 084	38 735 244	38 126 611	98,4%	106,7%

Źródło: dane wewnętrzne UMiG

Wykres 14. Wydatki wykonane w 2007 roku wg grup



Źródło: dane wewnętrzne UMiG

Czerwiec 2008 r.

Tabela 38. Wydatki wg działów

Analiza wydatków za lata 2006 i 2007 wg działów					
Dział	Wyszczególnienie	Wykonanie wydatków za 2006 r.	Wykonanie wydatków za 2007 r.	% (kol. 4/3)	struktura wydatków w 2007 r.
1	2	3	4	5	6
010	Rolnictwo i łowiectwo	59 321	183 600	309,5%	0,5%
020	Leśnictwo	87 679	112 032	127,8%	0,3%
600	Transport	1 756 577	3 387 315	192,8%	8,9%
630	Turystyka	77 850	22 286	28,6%	0,1%
700	Gospodarka mieszkaniowa	944 775	2 077 771	219,9%	5,4%
710	Działalność usługowa	83 089	126 643	152,4%	0,3%
750	Administracja publiczna	3 710 162	3 962 527	106,8%	10,4%
751	Urzędy naczelnych organów	78 526	40 539	51,6%	0,1%
752	Obrona narodowa	862	750	87,0%	0,0%
754	Bezpieczeństwo publiczne	363 753	444 079	122,1%	1,2%
756	Dochody osób prawnych i fizycznych	23 011	46 459	201,9%	0,1%
757	Obsługa długu publicznego	1 875 670	2 030 494	108,3%	5,3%
758	Różne rozliczenia	1 245	86 892	6979,3%	0,2%
801	Oświata i wychowanie	10 414 549	11 490 216	110,3%	30,1%
851	Ochrona zdrowia	367 171	391 163	106,5%	1,0%
852	Pomoc społeczna	9 001 997	9 038 567	100,4%	23,7%
854	Edukacyjna opieka wychowawcza	734 282	587 371	80,0%	1,5%
900	Gospodarka komunalna	2 906 712	1 947 899	67,0%	5,1%
921	Kultura i ochrona dziedzictwa narodowego	2 163 751	1 494 597	69,1%	3,9%
926	Kultura fizyczna i sport	1 083 102	655 411	60,5%	1,7%
	Ogółem:	35 734 084	38 126 611	106,7%	100,0%

Źródło: dane wewnętrzne UMiG

W stosunku do 2006 roku nastąpił w 2007 roku wzrost wydatków o 6,7%, bardzo pozytywnym sygnałem jest prawie dwukrotny wzrost wydatków na drogi (dział 600 -Transport) oraz gospodarkę mieszkaniową (dział – Gospodarka mieszkaniowa).

Realizacja przychodów budżetu

Czerwiec 2008 r.

Przychody długoterminowe

- Plan pierwotny: 655 000,00 zł
- Kwota zmiany planu: 494 370,00 zł
- Plan na koniec roku: 1 149 370,00 zł.
- Wykonanie: 1 149 370,00 zł.
- % wykonania planu: 100%

Realizacja przychodów budżetu***Rozchody długoterminowe***

- Plan pierwotny: 1 298 096,00 zł
- Kwota zmiany planu: -11 964,00 zł
- Plan na koniec roku: 1 286 132,00 zł
- Wykonanie: 1 286 132,00 zł
- % wykonania planu rozchodów dług. 100%

36. Misja i cele strategiczne

Misja Gminy Bystrzyca Kłodzka została sformułowana w oparciu o analizę stanu istniejących zasobów Gminy, analizę szans i zagrożeń oraz silnych i słabych stron mających bezpośredni wpływ na kierunki i tempo jej rozwoju. Określając misję Gminy wzięto też pod uwagę jej potencjał oraz walory turystyczne, krajobrazowe będące niewątpliwie jej największym atutem i szansą na zwiększenie atrakcyjności oraz poprawę warunków życia społeczeństwa.

Misją Gminy Bystrzyca Kłodzka jest tworzenie optymalnych warunków dla zrównoważonego rozwoju społeczno-gospodarczego Gminy przy jednoczesnym poszanowaniu wartości środowiska naturalnego. Zaspokajanie na jak najwyższym poziomie i w jak najlepszy sposób potrzeb mieszkańców, turystów i inwestorów. Zapewnienie wysokiego poziomu bezpieczeństwa, ochrony zdrowia, oświaty oraz kultury, sportu. Wspieranie inwestycji infrastrukturalnych oraz rozwoju obszarów wiejskich.

Powodzenie misji uzależnione jest od stopnia i tempa realizacji nadrzędnych i operacyjnych celów strategicznych Gminy.

USTALA SIĘ NASTĘPUJĄCE NADRZĘDNE CELE STRATEGICZNE

GMINY BYSTRZYCA KŁODZKA

NA LATA 2008 - 2015

- 1. Rozwój i modernizacja infrastruktury turystycznej i rekreacyjnej.**
- 2. Stworzenie warunków do wszechstronnego rozwoju edukacyjnego młodzieży i całego społeczeństwa Gminy.**
- 3. Wzrost standardów życia mieszkańców Gminy.**
- 4. Rozwój infrastruktury technicznej, przemysłu i usług.**
- 5. Nowoczesne rolnictwo oraz rozwój obszarów wiejskich.**
- 6. Ukształtowanie i promocja wizerunku Gminy.**
- 7. Uruchomienie na terenie Gminy inwestycji generujących nowe miejsca pracy.**
- 8. Rozwój współpracy międzynarodowej.**

37. Monitoring

Strategii Gminy Bystrzyca Kłodzka nie należy traktować w kategoriach dokumentu zamkniętego, który w okresie obowiązywania nie będzie podlegał zmianom i będzie obowiązywał w niezmiennym kształcie.

Obecna Strategia została ukształtowana w określonych warunkach społecznych, ekonomicznych, które podlegają ciągłym zmianom dynamicznym. Dlatego do osiągnięcia celów strategicznych potrzebne jest monitorowanie zmian zewnętrznych i wewnętrznych, obserwacja i ocena doświadczeń przy wdrażaniu Strategii oraz opracowanie programów korygujących.

Zmiany w Strategii mogą obejmować nie tylko środki finansowe przeznaczone na realizację celów, ale także zmianę działań, programów a także zmianę samych celów strategicznych poprzez na przykład wprowadzenie całkiem nowego celu, bądź skorygowanie celów wyznaczonych.

Monitoring Strategii będzie jej nieodłącznym elementem i ciągłym procesem obserwacji zmian, co zapewni skuteczny przepływ informacji oraz stałą aktualizację danych.

Monitoring będzie uwzględniał następujące zagadnienia:

- systematyczne gromadzenie danych liczbowych,
- aktualizację informacji ze sfery uwarunkowań prawnych,
- bieżącą ocenę realizacji Strategii,
- planowanie zmian w Strategii wraz z podaniem przyczyn modyfikacji,
- przedstawianie Burmistrzowi co trzy lata sprawozdań z realizacji Strategii z podaniem planowanych zmian i modyfikacji.

Monitoringiem i aktualizacją Strategii w zakresie weryfikacji obszarów wsparcia, celów i kierunków działań będzie zajmował się Zespół zadaniowy powołany przez Burmistrza.

38. Spis tabel, wykresów i rysunków

Tabela 1. Powierzchnia i liczba miejscowości w Gminie (dane z 31.12. 2006 r.).....	5
Tabela 2. Struktura bonitacyjna gleb.....	10
Tabela 3. Użytkowanie gruntów w gospodarce całkowitej (dane z 2005 r.).....	11
Tabela 4. Liczba ludności ogółem w Gminie w latach 1998 - 2007.....	12
Tabela 5. Liczba i struktura ludności w Gminie na dzień 31.12.2006 r.....	12
Tabela 6. Ludność w Gminie wg wieku stan na dzień 31.12.2006 r.....	13
Tabela 7. Ruch naturalny ludności w Gminie na dzień 31.12.2006 r.....	13
Tabela 8. Powody udzielenia pomocy społecznej przez Gminę w okresie 5 ostatnich lat.....	14
Tabela 9. Liczba uczniów w poszczególnych jednostkach.....	20
Tabela 10. Przedszkola i oddziały przedszkolne na terenie Gminy.....	21
Tabela 11. Szkolnictwo w Gminie.....	23
Tabela 12. Baza noclegowa wg typu obiektu na terenie Gminy (dane z 2007 r.).....	37
Tabela 13. Baza noclegowa wg miejscowości (dane z 2007 r.).....	40
Tabela 14. Zasoby mieszkaniowe zamieszkane.....	47
Tabela 15. Zasoby mieszkaniowe wg form własności.....	48
Tabela 16. Przestępstwa odnotowane na terenie Gminy Bystrzyca Kłodzka w latach 2005-2007.....	53
Tabela 17. Rodzaj i ilość odnotowanych na terenie Gminy zdarzeń od 1996 – 2007 r.....	54
Tabela 18. Ilość wyjazdów Ochotniczych Straży Pożarnych w 2007 r.....	55
Tabela 19. Wskaźnik koniunktury Gminie.....	59
Tabela 20. Podmioty zarejestrowane w systemie ewidencji działalności gospodarczej wg branż w latach od 2000 – 2007 r.....	60
Tabela 21. Liczba bezrobotnych w latach 2001 -2007.....	63
Tabela 22. Bezrobotni zarejestrowani według czasu pozostawania bez pracy w 2005 roku.....	66
Tabela 23. Użytkowanie gruntów w gospodarce rolnej.....	67
Tabela 24. Powierzchnia indywidualnych gospodarstw rolnych na dzień 24.10.2007 r.....	67
Tabela 25. Klasy bonitacyjne.....	68
Tabela 26. Uprawy i plony indywidualnych gospodarstw rolnych w Gminie w 2006 i 2007 r.....	68
Tabela 27. Zwierzęta gospodarskie w Gminie.....	69
Tabela 28. Drogi na terenie Gminy.....	75
Tabela 29. Sieć wodociągowa na terenie Gminy.....	84
Tabela 30. Sieć kanalizacyjna na terenie miasta Bystrzyca Kłodzka.....	84
Tabela 31. Zużycie wody, energii, elektrycznej oraz gazu w gospodarstwach domowych.....	86
Tabela 32. Informacje ogólne o sieciach.....	86
Tabela 33. Sieć gazowa na terenie Gminy.....	90
Tabela 34. Gazociągi w Gminie (w km).....	90
Tabela 35. Przyłącza gazowe w Gminie (w szt. + łączna długość w km).....	91
Tabela 36. Dochody za 2006r. i 2007 r.....	101

Czerwiec 2008 r.

Tabela 37. Wydatki za 2006 i 2007 r.....	103
Tabela 38. Wydatki wg działów.....	104
Wykres 1. Ludność wg wieku.....	13
Wykres 2. Liczba uczniów w poszczególnych typach jednostek oświatowych.....	21
Wykres 3. Liczba uczniów w poszczególnych typach szkół objętych subwencją oświatową.....	22
Wykres 4. Liczba uczniów w szkołach miejskich i wiejskich porównawczo.....	22
Wykres 5. Podział miejsc noclegowych według rodzajów obiektów.....	39
Wykres 6. Podział obiektów noclegowych według miejscowości.....	40
Wykres 7. Liczba podmiotów zarejestrowanych i wyrejestrowanych.....	59
Wykres 8. Wykres podmiotów gospodarczych zarejestrowanych wg branż w latach od 2000 – 2007 r.....	60
Wykres 9. Spadek liczby bezrobotnych na przestrzeni lat 2001 - 2007.....	63
Wykres 10. Powiaty województwa dolnośląskiego wg stopy bezrobocia listopad 2007.....	64
Wykres 11. Struktura bezrobotnych w Gminie Bystrzyca Kłodzka grudzień 2006 r.....	65
Wykres 12. Należności budżetowe na koniec 2007 r.....	99
Wykres 13. Wykonanie dochodów w 2007 r. wg źródeł.....	102
Wykres 14. Wydatki wykonane w 2007 roku wg grup.....	103
Rysunek 1. Położenie Gminy Bystrzyca Kłodzka.....	4
Rysunek 2. Mapa Bystrzycy Kłodzkiej.....	6
Rysunek 3. Schemat szlaków turystycznych.....	36
Rysunek 4. Mapa dróg w Gminie.....	80

39. Źródła

1. Strategia Rozwoju Gminy Bystrzyca Kłodzka na lata 2000 – 2020.
2. Plan Rozwoju Lokalnego Gminy Bystrzyca Kłodzka na lata 2004-2006 z perspektywą realizacyjną do 2013 roku, Bystrzyca Kłodzka 2004.
3. Program Ochrony Środowiska Miasta i Gminy Bystrzyca Kłodzka, Wrocław 2004.
4. Uproszczony Plan Urządzenia Lasów Komunalnych na okres od 01.01.2006 – 30.12.2015 r.
5. Studium uwarunkowań i kierunków zagospodarowania przestrzennego miasta Bystrzyca Kłodzka, Bystrzyca Kłodzka 1995.
6. Program Reorganizacji Oświaty w Gminie Bystrzyca Kłodzka do 2010 r.
7. Strategia Integracji Społecznej dla Bystrzycy Kłodzkiej gminy miejsko-wiejskie na lata 2005 – 2020.
8. Juchniewicz M., Rosik S., Wiszewski P., "Bystrzyca Kłodzka Zarys rozwoju miasta na przestrzeni wieków", Wrocław – Bystrzyca Kłodzka 2007.
9. Kłodnicki Z. (red.) „Dziedzictwo Kulturowe Dolnego Śląska”, PTL, Wrocław 1996.
10. Walczak W., „Ziemia Kłodzka Monografia Krajoznawcza”, Warszawa 1961.
11. Rolnictwo i gospodarka żywnościowa w Polsce w aspekcie integracji z Unią Europejską, Warszawa 2002.
12. Strategia Rozwoju Powiatu Kłodzkiego, Kłodzko 2001.
13. Strategia Rozwoju Województwa Dolnośląskiego do 2020, Wrocław 2005.
14. Program Operacyjny dla Województwa Dolnośląskiego na lata 2007-2013 (uszczegółowienie RPO).
15. Dane z Urzędu Statystycznego.
16. Materiały od gestorów sieci telekomunikacyjnej, gazowej, drogowej.
17. Materiały z Powiatowego Urzędu Pracy w Kłodzku.
18. Materiały od wydziałów urzędu i jednostek organizacyjnych gminy.
19. Informacja o stanie bezpieczeństwa z Komisariatu Policji w Bystrzycy Kłodzkiej.
20. Sprawozdanie z działalności za rok 2007 Jednostki Ratowniczo - Gaśniczej Państwowej Straży Pożarnej w Bystrzycy Kłodzkiej.
21. Wieloletni Program Inwestycyjny dla Województwa Dolnośląskiego na lata 2007-2013 realizowany przez Samorząd Województwa, Wrocław 2007.
22. Program Opieki nad zabytkami Województwa Dolnośląskiego 2007-2011, Wrocław 2007.
23. Ustawa z dnia 8 marca 1990 r. o samorządzie gminnym (Dz. U. z 2001 r. Nr 142 poz. 1591 z późn. zm.).
24. Ustawa z dnia 5 czerwca 1998 r. o samorządzie powiatowym (Dz. U. z 2001 r. Nr 142 poz. 1592 z późn. zm.).
25. Ustawa z dnia 6 września 2001 r. o transporcie drogowym (Dz. U. z 2007 r. Nr 125 poz. 874).
26. Ustawa z dnia 12 marca 2004 r. o pomocy społecznej (Dz. U. z 2004 r. Nr 64 poz. 593 z późn. zm.).

Czerwiec 2008 r.

27. Ustawa z dnia 24 kwietnia 2003 r. o działalności pożytku publicznego i o wolontariacie (Dz. U. z 2003 r. Nr 96 poz. 873 z późn. zm.).

Czerwiec 2008 r.

Strategię Rozwoju Gminy Bystrzyca Kłodzka na lata 2008 – 2015 opracowała: Monika Pyrcz – Jurczyk – Kierownik Referatu Przedsiębiorczości przy współpracy z pracownikami wydziałów Urzędu Miasta i Gminy Bystrzyca Kłodzka, jednostkami organizacyjnymi gminy oraz instytucjami z terenu gminy.