



**PROJEKT**

**Załącznik nr 1  
do Uchwały nr XIII/72/07  
Rady Gminy Łagiewniki  
Z dnia 29.10.2007r.**



**URZĄD GMINY ŁAGIEWNIKI**



# **STRATEGIA ROZWOJU GMINY ŁAGIEWNIKI NA LATA 2007-2013**

Łagiewniki, październik 2007



## **Szanowna Społeczności Gminy Łagiewniki!**

*Oryginalny krajobraz z licznymi okazami jej form ożywionych i nieożywionych, pozostająca w pełnej harmonii z pamiątkami i pomnikami historii oraz występujące bogactwa naturalne, a także przez lata z powodzeniem rozwijająca się bogata lokalna tradycja rolnicza, to dobra stanowiące najcenniejsze walory naszej „Małej Ojczyzny”.*

*Dziś, w dobie istotnych przemian społeczno-gospodarczych na progu XXI wieku, w obliczu uwarunkowań ustalonych przez Wspólnotę Europejską, stajemy – określając strategiczne kierunki rozwoju Gminy – przed olbrzymim wyzwaniem podejmowania takich działań ,by obszar ten na długie lata mógł zachować wszystkie swoje walory, a równocześnie stworzyć swoim mieszkańcom możliwość zasobnej egzystencji.*

*Określona dla niniejszej strategii misja: „ Tworzenie warunków i prowadzenie działań dla wykorzystania posiadanych zasobów materialnych i ludzkich do wzmocnienia własnego potencjału gospodarczego i zwiększenia szans rozwojowych Gminy Łagiewniki” stanowi dla nas i stanowić będzie, mam nadzieję, dla naszych zstępnym zobowiązującą i przekonywującą wykładnię dla charakteru działań na rzecz zrównoważonego rozwoju tego uroczego i sercom naszym bliskiego zakątka.*

**Wójt Gminy Łagiewniki**

**/-/ Janusz Szpot**



*Autorzy dokumentu:*

*zespół pracowników*

*Referatu Budownictwa, Gospodarki Komunalnej, Mieszaniowej i Dróg*

*Antoni Buczak*

*Marta Bieda*

*Małgorzata Stępnik*

*Marek Niemcewicz*

**SPIS TREŚCI:**



<b>Wprowadzenie</b> .....	5
<b>Część I: Diagnoza Gminy Łagiewniki</b> .....	7
1. Podstawowe informacje o Gminie Łagiewniki .....	7
1.1 Dziedzictwo historyczno – kulturowe .....	8
1.2 Status prawno – administracyjny .....	13
1.3 Finanse lokalne .....	14
2. Sfera przestrzenna .....	16
2.1 Położenie geograficzne .....	16
2.2 Struktura funkcjonalno – przestrzenna .....	18
2.3 Środowisko naturalne .....	20
3. Sfera gospodarcza .....	21
3.1 Gospodarka .....	21
3.2 Rolnictwo i leśnictwo .....	22
3.3 Infrastruktura techniczna .....	24
4. Sfera społeczna .....	28
4.1 Demografia .....	28
4.2 Bezrobocie .....	30
4.3 Edukacja i sport .....	30
4.4 Kultura .....	33
4.5 Ochrona zdrowia .....	34
4.6 Pomoc społeczna .....	35
4.7 Budownictwo mieszkaniowe .....	36
4.8 Bezpieczeństwo publiczne .....	37
<b>Część II: Analiza SWOT mocnych i słabych stron, szans i zagrożeń</b> .....	37
1. Strategiczna diagnoza mocnych i słabych stron gminy .....	37
2. Strategiczna diagnoza zewnętrznych szans i zagrożeń rozwojowych wynikających z otoczenia rynkowego .....	40
<b>Część III: Misja i wizja rozwoju Gminy Łagiewniki</b> .....	41
<b>Część IV: Cele strategiczne rozwoju</b> .....	42



---

1. Cele strategiczne.....	42
2. Cele operacyjne i programy.....	42
3. Przewidywane efekty realizacji poszczególnych celów strategicznych.....	71
<b>Część V: Zagadnienia realizacji strategii.....</b>	<b>73</b>
1. Aspekty finansowe realizacji strategii.....	73
2. Aspekty organizacyjne i monitoring realizacji strategii.....	75
3. Procedury uaktualniania strategii.....	78
<b>Spis tabel i fotografii .....</b>	<b>79</b>



„Strategia rozwoju Gminy Łagiewniki na lata 2007-2013” jest dokumentem, który ustala, na najbliższe siedem lat, główne kierunki działania w sferze przestrzennej, gospodarczej oraz społecznej i jest kontynuacją Planu Rozwoju Lokalnego, przyjętego do realizacji w latach 2004 – 2007, a także jest spójna ze Strategią Województwa Dolnośląskiego do 2020r. oraz Strategią Rozwoju Powiatu Dzierżoniowskiego na lata 2007 – 2013.

Strategia odpowiada na potrzebę kompleksowego i długofalowego podejścia do rozwoju gminy w szybko zmieniającym się i coraz bardziej konkurencyjnym otoczeniu. Planowanie strategiczne nie daje gwarancji sukcesu, ale znacznie zwiększa jego prawdopodobieństwo. Proponowane rozwiązania i przedsięwzięcia rozwojowe muszą być realne ekonomicznie, dopuszczalne z punktu widzenia ochrony zasobów i przyrody, wykonalne technicznie i możliwe do umiejscowienia w konkretnej przestrzeni. Działania powinny być ukierunkowane na stymulowanie rozwoju gminy, podnoszenie standardu życia jej mieszkańców i wzrost atrakcyjności turystycznej, poprzez tworzenie i poprawę infrastruktury technicznej, pielęgnowanie tradycji ludowych oraz zachowanie stanu środowiska naturalnego.

Samorząd gminy, z racji zadań własnych, zobowiązany jest do wdrażania działań związanych z koniecznością wieloletniego planowania strategicznego. Rozwój gminy, rozwiązywanie problemów mieszkańców, wspieranie rozwoju gospodarstw i przedsiębiorstw, poprawa warunków życia, pozyskiwanie środków zewnętrznych (fundusze krajowe i europejskie) nie są możliwe bez Strategii Rozwoju Gminy, która w sposób bezpośredni odnosi się do obecnych uwarunkowań makroekonomicznych, społecznych i lokalnych

Strategia rozwoju jest opracowaniem, w którym określono cele i sposób ich realizacji a jej efektem są działania realizowane przez społeczność lokalną i na rzecz tej społeczności. Opracowanie strategii rozwoju powstało na podstawie analizy aktualnego stanu gminy. Prezentowane opracowanie składa się z części stanowiącej diagnozę stanu gminy, na podstawie której zostały zaplanowane rozwiązania i przedsięwzięcia rozwojowe planowane do realizacji w latach 2007-2013, przedstawione w kolejnych jej częściach.

Strategia rozwoju gminy jest dokumentem uchwalanym przez Radę Gminy w celu określenia najważniejszych zamierzeń, osiąganych wspólnym wysiłkiem władz samorządowych, mieszkańców i podmiotów gospodarczych. Narzędziem realizacji strategii są głównie publiczne środki finansowe. Problemem większości samorządów są ograniczone środki finansowe, dlatego możliwe i konieczne jest stosowanie takich metod działania, jak: przedsięwzięcia publiczno-prywatne, współpraca międzygminna, pozyskiwanie środków pozabudżetowych, zlecenie zadań publicznych organizacjom społecznym, interwencyjne działania rządu, władz regionalnych i powiatowych.

Opracowanie to stanowi scenariusz przyszłości, do której dążą władze samorządowe oraz społeczność lokalna. Określa ono sposoby i formy działania, których celem jest transformacja sytuacji obecnej na sytuację projektowaną. W strategii zawarty jest plan operacyjny rozwoju Gminy Łagiewniki, określający jej perspektywiczną wizję i misję oraz główne cele strategiczne i zadania do realizacji. Wskazane są w niej podstawowe źródła finansowania oraz ramy czasowe realizacji planowanych przedsięwzięć.



## Część I: Diagnoza Gminy Łagiewniki

### 1. Podstawowe informacje o Gminie Łagiewniki

Gmina Łagiewniki wchodzi w skład powiatu dzierzoniowskiego, w województwie dolnośląskim. Zajmuje obszar o powierzchni 124,4 km<sup>2</sup>. Sąsiednimi gminami są: Dzierżonów, Marcinowice, Sobótka, Jordanów Śl., Kondratowice i Niemcza.



Źródło: [www.gminy.pl](http://www.gminy.pl)

Na terenie Gminy Łagiewniki znajduje się 20 miejscowości, w tym 14 wsi sołeckich. Gmina liczy 7509 mieszkańców (stan na 08.01.2007r.).

Dominującą funkcją Gminy Łagiewniki jest produkcja rolna. Występują tu bardzo korzystne warunki klimatyczno – glebowe do prowadzenia intensywnej gospodarki rolnej.

Lokalny przemysł koncentruje się w Łagiewnikach oraz w mniejszym stopniu w Radzikowie i Sokolnikach

Naturalne walory przyrodnicze stanowią o dużej atrakcyjności gminy dla rozwoju funkcji turystyczno – rekreacyjnej. Północna część gminy objęta jest ochroną prawną Słęzańskiego Parku Krajobrazowego wraz z jego otuliną (Góra Radunia oraz wsie Jązwina, Kuchary, Uliczno, Młynica, Domaszów, Oleszna, Sokolniki).

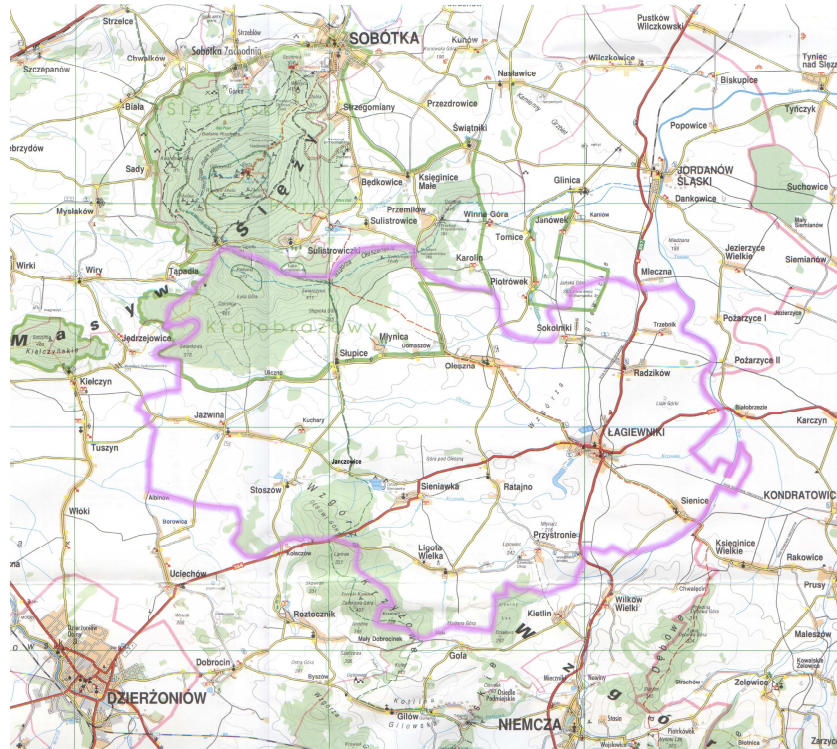
Udział użytków rolnych w powierzchni ogólnej gminy wynosi około 73%. Lasy i grunty leśne stanowią ponad 19% ogólnej powierzchni gminy.

Uwzględniając wyjątkowo korzystne warunki naturalne oraz stan wyposażenia w urządzenia do produkcji rolnej, obsługi rolnictwa i przetwórstwa rolno – spożywczego, obszar





Gminy Łagiewniki posiada szczególne predyspozycje dla rozwoju intensywnej produkcji rolnej. Dodatkowo szczególne walory krajobrazowo – przyrodnicze Gminy Łagiewniki stanowią o potencjalnych możliwościach rozwoju funkcji turystyczno – rekreacyjnych.



### 1.1 Dziedzictwo historyczno – kulturowe

Dzieje osadnictwa na terenie gminy Łagiewniki datują się od wczesnego neolitu. Jest to obszar na którym od najdawniejszych lat ludzie znajdowali szczególnie korzystne warunki dla lokowania swoich siedzib, uprawiania żyznych gleb, hodowli zwierząt oraz rozwijania handlu i rzemiosła. Pierwsze ślady ludzkich siedzib pochodzą sprzed 6000 lat. W pierwszych latach wczesnego chrześcijaństwa na terenach tych kultywowane były wcześniejsze wierzenia związane z ważnym ośrodkiem kultów pogańskich na szczycie Ślęży oraz na położonym w bliskiej odległości Gromniku w paśmie Wzgórz Strzeelińskich. Pierwsze historyczne wzmianki o terenach dzisiejszej gminy Łagiewniki pochodzą z XIII i XIV wieku, kiedy w wielu miejscowościach budowano murowane kościoły. W XVI w. w Łagiewnikach pojawili się cystersi, którzy z krótkimi przerwami przetrwali tu do okresu kasacji zakonu. Do najważniejszych zabytków wczesnej historii osadnictwa na tym terenie należą pozostałości prasłowiańskich wałów kultowych na szczycie Raduni. Do miejscowości o najstarszym rodowodzie na terenie gminy należą : Jązwina (pierwsze pisemne wzmianki w XIII w., w południowej części wsi zlokalizowano pozostałości średniowiecznego grodziska),





Ligota Wielka (pierwsze początki osadnictwa datują się na okres kultury łużyckiej, w 1566 r. zbudowano tu dwór rycerski), Przystronie (grodzisko średniowieczne z XI – XIII w. nad wąwozem w kierunku Ligoty Wielkiej), Radzików (kościół p.w. Św. Piotra i Pawła z XIV w., dwór renesansowy z XVI w.), Sienice (wieś datowana historycznie na XIV w., niemniej ciągłość osadnictwa trwa od epoki neolitu – kolejne osady kultur unietyckiej, łużyckiej, okresu halsztackiego, wpływów rzymskich, wczesnośredniowieczna), Słupice (kościół p.w. Św. Michała Archanioła z ok. 1400 r., dwór rycerski z 1507 r.), Stoszów (kościół p.w. Św. Trójcy z 1376 r., renesansowy dwór z 2 połowy XVI w.). W większości pozostałych wsi spotkać można zabytki potwierdzające długotrwałe zasiedlanie tych terenów oraz świadczące o ich bogatej historii.

Największa miejscowość na terenie gminy, wieś Łagiewniki, usytuowana jest na południowym skraju Niziny Wrocławskiej, w centrum Wzgórz Łagiewnickich, u podnóża Wzgórz Strzelińsko - Niemczańskich i Masywu Ślęzy. Wieś przecina dolinka Krzywuli, prawego dopływu Ślęzy. Jest to duża wieś wielodrożnicowa w układzie równoleżnikowym, rozbudowana w kierunku Dzierżoniów-Strzelin, z silnie wyodrębnionymi osiedlami robotniczymi.

W minionych wiekach nazwa wsi zmieniała się następująco: 1253 r. – Lagevnik, 1317r. - Heidenrici villa, 1330 r. - Heidinrici villa, 1335 r. - villa Henrici, 1390 r. - Heydnrichsdorff, 1743 r. - Heydersdorf, 1783 r. - Heidersdorf, od 1945 r. - Łagiewniki.

Łagiewniki, dzięki dogodnemu położeniu przy skrzyżowaniu dróg: Wrocław - Niemcza (która w średniowieczu odgrywała ważną rolę jako jeden z najstarszych ośrodków władzy na Śląsku) i Strzelin - Dzierżoniów, jak i urodzajnym glebom stały się wsią o interesującej historii i weszły na stałe do historii regionu. Jej powstanie wiązać należy z grodem w Niemczy, dla którego pełniły funkcję służebną. Jej mieszkańcy zajmowali się rzemiosłem, uprawą ziemi i hodowlą bydła. Ważnym faktorem było położenie na starożytnym szlaku bursztynowym. Pomimo stosunkowo późnych wzmianek źródłowych, wieś posiada znacznie starszy rodowód.

Początkowo była to wieś słowiańska, najprawdopodobniej powstanie jej można wiązać ze zmianami społecznymi i administracyjnymi, zapoczątkowanymi na Śląsku na przełomie XI/XII w. W XIII wieku przekształcona została w procesie kolonizacji niemieckiej i ponownie lokowana na prawie niemieckim. Najstarsza wzmianka o wsi księżęcej pochodzi z 1253 r. W poł. XIII w. wieś została skolonizowana przez osadników z Turynii. Można przypuszczać, że wówczas nastąpiła zmiana słowiańskiej nazwy na niemiecką, jako formę dzierżawczą od imienia legendarnego zasadzcy Heindricha. W 1311 r. ks. brzeski, Bolesław IV daruje wieś z okolicą



(Oleszna) oraz ze wszystkimi prawami i przywilejami (sołectwo) cystersom z Lubiąża, jako wieś klasztorną pod władzą opata. Donacje te potwierdzano w 1322 i 1343 r. Nowi właściciele wzniesli gotycką świątynię (obecnie kościół cmentarny) i probostwo oraz założyli folwark.. W czasie wojen husyckich (lata 20. XV w.) uległa zniszczeniu kościół i zabudowania wsi.

W 1534 w Łagiewnikach pojawiła się reformacja i pierwszy duchowny nowego wyznania. Kilkadziesiąt lat później w łagiewnickim domu parafialnym 26 pastorów, z powiatu niemczańskiego i strzelińskiego, podpisało statuty, będące dla kościołów protestanckich księstwa brzeskiego, swoistym „*Credo*”. W Wielki czwartek 1574 r. powstała słynna „*Heidersdorfer Konkordienformel*” zwana także z łacińska „*Formulla Concordiae Heidersdorfiensis*” czyli Łagiewnicka Formuła Zgody. Stanowiła on jeden z ważniejszych dokumentów teologicznych i doktrynalnych śląskich kościołów luteranckich, wyznania augsburskiego, opracowany na dworze księcia Jerzego II w Brzegu.

W czasie wojny trzydziestoletniej liczne zniszczenia powodowały przemarsze wojsk. W roku 1675 po śmierci ostatniego Piasta legnicko-brzeskiego - księcia Jerzego II wieś z całym księstwem przeszła pod panowanie Austrii.

W 1810 władze dokonały sekularyzacji dóbr klasztornych i kasaty zakonów. Majątek cystersów w postaci ziemi, folwarku i zabudowań przeszedł na własność Państwa Pruskiego.

W 1857 r. została założona pierwsza, niewielka cukrownia - przez spółkę Pommer & Rodhe, którą powiększono w 1859 r. i rozbudowano, przez firmę z Magdeburga. Początkowo cukrownia w Łagiewnikach była niewielką manufakturą o małym przerobie, szybko jednak stała się jedną z największych w okolicy. Do jej rozwoju przyczyniła się budowa linii kolejowych. W 1910 nastąpiła duża rozbudowa zakładu a w latach 20-30-tych kolejne, dzięki którym przerób sięgał 2000 t buraków na dobę.

Dogodne położenie geograficzne i urodzajne gleby przy sprzyjającej koniunkturze sprawiły, że Łagiewniki na przełomie XIX i XX w. stały się uprzemysłowioną wsią. Dogodne połączenia kolejowe i drogowe pomiędzy miastami powiatowymi a centrum (jakim był Wrocław) sprzyjały rozwojowi gospodarczemu regionu, w tym drobnej wytwórczości, handlu i rzemiosła. Łagiewniki stały się ważnym ośrodkiem gospodarczym okolicy. Czynne były liczne sklepy, składy usługowe, składy i warsztaty zarówno naprawcze jak i produkcyjne. Czynna była m.in. młeczarnia parowa i fabryka kawy, działała spółdzielcza kasa oszczędnościowo-pożyczkowa. W ramach tworzenia sieci linii lokalnych 11 października 1883 Łagiewniki uzyskały połączenie kolejowe ze Strzelinem przez Kondratowice (w polu zachował się dawny budynek dworca



kolejowego z zabudowaniami). 15 października 1884 r. otwarto linię do Niemczy, zaś 1 października 1898 r. do Kobierzyc przez Jordanów (z tego okresu pochodzi obecny dworzec kolejowy z zabudowaniami pomocniczymi). W latach 20 i 30. XX w. wybudowano nowe drogi, które ułatwiały komunikację kołową, w tym samochodową i autobusową. Na przełomie lat 20/30. XX w. rozbudowano wieś o osiedle domków robotniczych dwurodzinnych (Osiedle Wrocławskie i ul. Przemysłowa) i szeregowych zlokalizowanych pomiędzy stacją kolejową a cukrownią (ul. Wrocławska). 1 października 1932 r. Łagiewniki włączone zostały do powiatu dzierzoniowskiego, chociaż od stuleci należały do powiatu niemczańskiego. W statystyce z 1941 r. podano, że w Łagiewnikach mieszkało 1978 osób, zaś areał wynosił ok. 1320 ha.

Po walkach 15 lutego 1945 r. wieś zajęli żołnierze sowieccy a następnie po zakończeniu wojny polscy osadnicy i repatrianci. W 1946 Łagiewniki opuścili Niemcy, rok później uruchomiono cukrownię. W 1975 Łagiewniki przyłączono do nowopowstałego województwa wałbrzyskiego i zlikwidowano powiaty. W 1999 Łagiewniki z gminą włączono ponownie do powiatu dzierzoniowskiego w województwie dolnośląskim.

Na terenie Gminy Łagiewniki, pomimo powojennych zniszczeń i dewastacji, zachowało się wiele interesujących zabytków architektury i budownictwa.

Według ewidencji konserwatorskiej (Oddziału Służby Ochrony Zabytków w Wałbrzychu) obiektów takich jest 349. Wpisanych do rejestru zabytków, a więc objętych prawną ochroną konserwatorską, jest 16.

Do najcenniejszych obiektów zabytkowych o znaczeniu ponadregionalnym należy zaliczyć:

- 1) Zespół dworsko–parkowy w Sieniawce;
- 2) Zespół pałacowo–parkowo–folwarczny w Sokolnikach;







Najwartościowszymi zabytkami o znaczeniu regionalnym są :

- 1) Zespół podworski w Jażwinie,
- 2) Kościół p.w. Matki Boskiej Częstochowskiej wraz z cmentarzem w obrębie muru ogrodzeniowego;
- 3) Zespół podworski (pałac, kościół parafialny p.w. Św. Józefai budynek dawnego klasztoru cystersów) w centrum wsi Łagiewniki,
- 4) niektóre obiekty cukrowni w Łagiewnikach,
- 5) Zespół podworski w Olesznej,
- 6) Zespół podworski w Radzikowie,
- 7) Zespół podworski w Słupicach,
- 8) Kościół p.w. Św. Trójcy w Stoszowie,
- 9) Zespół dworsko-parkowo-folwarczny w Stoszowie.





Wśród cennych zabytków dziedzictwa kulturowe go występujących na terenie gminy Łagiewniki znajdują się również zabytkowe parki podworskie.

W ewidencji konserwatorskiej Oddziału Służby Ochrony Zabytków w Wałbrzychu jest ich 9, w tym 2 wpisane do rejestru zabytków. Są to zespoły zieleni wysokiej o dużych walorach przyrodniczych i historycznych, o zróżnicowanym drzewostanie, na ogół jednak parki te są bardzo zaniedbane, a nawet zdewastowane. Należy dążyć do ich zachowania w historycznych granicach.

### **1.2 Status prawno – administracyjny**

Na podstawie ustawy z dnia 8 marca 1990r. o samorządzie gminnym (tj. Dz.U. nr 13 z 1996r., poz. 74 z późn. zmianami), uchwałą Rady Gminy Łagiewniki nr II/19/98 z dnia 30.11.1998r. z późniejszymi zmianami przyjęto Statut Gminy Łagiewniki. Dokument ten zgodnie z ww. ustawą definiuje m.in. obszar Gminy Łagiewniki, określa zakres działania i zadania gminy, organy gminy i ich kompetencje, zasady uchwalania prawa miejscowego oraz odnosi się do gospodarki finansowej gminy.

Organami gminy są:

1. Rada Gminy Łagiewniki, która jest organem stanowiącym i kontrolnym Gminy, jej kadencja trwa 4 lata, w skład Rady wchodzi 15 radnych.
2. Wójt Gminy Łagiewniki – organ wykonawczy gminy.

Do stałych Komisji Gminy należą:

- Komisja Rewizyjna;
- Komisja Budżetu, Finansów i Planowania;
- Komisja Rolnictwa, Gospodarki Komunalnej i Gospodarowania Gruntami, Przemysłu, Handlu i Ochrony Środowiska;
- Komisja Oświaty, Zdrowia, Kultury, Sportu, Bezpieczeństwa Publicznego i Spraw Socjalnych.

Do jednostek organizacyjnych Gminy Łagiewniki zalicza się:

- Urząd Gminy Łagiewniki,
- Gminny Ośrodek Pomocy Społecznej,
- Gimnazjum im. Piastów Śląskich w Łagiewnikach,
- Szkołę Podstawową im. Jana Pawła II w Łagiewnikach,
- Szkołę Podstawową w Olesznej,
- Szkołę Podstawową w Jażwinie,
- Przedszkole publiczne,
- Zakład Usług Komunalnych,
- Gminny Ośrodek Kultury i Bibliotek,
- Samodzielny Publiczny Zakład Opieki Zdrowotnej.



### 1.3 Finanse lokalne

Zgodnie ze Statutem Gminy Łagiewniki za gospodarkę finansową gminy odpowiada Wójt. Gospodarka środkami finansowymi znajdującymi się w dyspozycji gminy jest jawna.

Wymóg jawności jest spełniany w szczególności przez:

- 1) opublikowanie uchwały budżetowej oraz sprawozdań z wykonania budżetu gminy,
- 2) przedstawienie pełnego wykazu kwot dotacji celowych udzielanych z budżetu gminy,

Podstawą gospodarki finansowej jest plan dochodów i wydatków, uchwalany w formie uchwały budżetowej na rok budżetowy.

Budżet gminy jest rocznym planem:

- 1) dochodów i wydatków oraz przychodów i rozchodów;
- 2) przychodów i wydatków:
  - jednostek budżetowych, zakładów budżetowych, gospodarstw pomocniczych jednostek budżetowych i środków specjalnych;
  - funduszy celowych gminy.

Za prawidłowe wykonanie budżetu Gminy Łagiewniki odpowiada Wójt Gminy, któremu przysługuje wyłączne prawo do:

- zaciągania zobowiązań mających pokrycie w ustalonych w uchwale budżetowej kwotach wydatków;
- dokonywania wydatków budżetowych;
- zgłaszania propozycji zmian w budżecie gminy;
- dysponowania rezerwą budżetu gminy;
- blokowania środków budżetowych, w przypadkach określonych ustawą.

Wójt wykonuje zadania gminy przy pomocy Urzędu Gminy oraz gminnych jednostek organizacyjnych.





W każdym roku Wójt składa przed Radą Gminy sprawozdanie z wykonania budżetu za dany rok. Zostaje ono przyjęte bądź odrzucone. Zadania, które mają zostać zrealizowane w danym roku budżetowym, obok nakładów finansowych pokazują tzw. źródła finansowania. W większości są to środki własne gminy, a także dotacje celowe pochodzące z budżetu państwa albo subwencje. Ponadto gmina może korzystać z preferencyjnych kredytów lub pożyczek z takich instytucji jak:

- Wojewódzki Fundusz Ochrony Środowiska i Gospodarki Wodnej;
- Bank Gospodarstwa Krajowego;
- programy rządowe;
- Europejski Fundusz Rozwoju Wsi Polskiej;
- i inne.

W chwili obecnej Polska jako pełnoprawny członek UE ma znacznie większe możliwości pozyskania środków unijnych. Dla gminy szczególnie ważna jest możliwość pozyskania od 75% do 100% dofinansowania kosztów kwalifikowanych w zależności od programu operacyjnego, która pozwoli na przeprowadzenie wielu newralgicznych inwestycji w znacznie krótszym czasie niż miałyby to miejsce przy wykorzystaniu tylko środków własnych gminy.

W poniższej tabeli zawarto najważniejsze inwestycje Gminy Łagiewniki, współfinansowane ze środków zewnętrznych, w tym w szczególności ze środków unijnych m.in. z takich programów jak: PAOW, SPO ROL, Kontrakt Wojewódzki dla Województwa Dolnośląskiego, Terenowy Fundusz Ochrony Gruntów Rolnych.

Tab.1 - Wykaz dotacji otrzymanych przez Gminę Łagiewniki w latach 2002 – 2006

Nazwa zadania	Instytucja udzielająca dotacji	Kwota otrzymanej dotacji
Wymiana stolarki okiennej w Szkole Podstawowej w Łagiewnikach	Ministerstwo Edukacji Narodowej i Sportu	28.500,00 zł.
Wymiana stolarki okiennej w Szkole Podstawowej w Łagiewnikach	Urząd Marszałkowski Województwa Dolnośląskiego Program Aktywizacji Obszarów Wiejskich	47.000,00 zł.
Budowa gimnazjum gminnego w Łagiewnikach	Urząd Marszałkowski Województwa Dolnośląskiego	191.000,00 zł.



Wymiana centralnego ogrzewania w Szkole Podstawowej w Łagiewnikach	Dolnośląski Urząd Wojewódzki Kontrakt Wojewódzki dla Województwa Dolnośląskiego	45.000,00 zł.
Zakup kontenerów do selektywnej zbiórki odpadów	Wojewódzki Fundusz Ochrony Środowiska i Gospodarki Wodnej we Wrocławiu Oddział w Wałbrzychu	17.200,00 zł.
Budowa świetlicy wiejskiej z wyposażeniem i placem zabaw dla dzieci	Urząd Marszałkowski Województwa Dolnośląskiego Sektorowy Program Operacyjny "Restrukturyzacja i modernizacja sektora żywnościowego oraz rozwój obszarów wiejskich"	186.624,00 zł.
Roboty rekultywacyjne: Sienice – droga dojazdowa do gruntów rolnych	Terenowy Fundusz Ochrony Gruntów Rolnych	39.900,00 zł
Roboty rekultywacyjne: Łagiewniki, ul. Łowiecka – droga dojazdowa do gruntów rolnych	Wojewódzki Fundusz Ochrony Gruntów Rolnych	102.750,00 zł
Roboty rekultywacyjne: Oleszna, ul. Sportowa – droga dojazdowa do gruntów rolnych	Wojewódzki Fundusz Ochrony Gruntów Rolnych	90.930,00 zł.
Wapnowanie gruntów	Urząd Marszałkowski Województwa Dolnośląskiego	122.907,24 zł.

Źródło: Urząd Gminy Łagiewniki

## 2. Sfera przestrzenna

### 2.1 Położenie geograficzne

Gmina Łagiewniki znajduje się w centralnej części województwa dolnośląskiego, w odległości ok. 32 km na południe od Wrocławia. Współrzędne gminy to 51°47'28" szerokości geograficznej północnej oraz 16°50'39,4" długości geograficznej wschodniej.



Gmina stanowi bardzo ważny szlak komunikacyjny. Przez teren gminy przebiegają dwie drogi krajowe (droga nr 8, relacji Wrocław – Kudowa-Słone, droga nr 39, relacji Łagiewniki - Strzelin) oraz droga wojewódzka nr 384. Gmina Łagiewniki położona jest w obrębie makroregionu fizyczno-geograficznego Przedgórze Sudeckiego. Większość obszaru gminy zajmują Wzgórze Łagiewnickie oraz Wzgórze Oleszeńskie, część Masywu Ślęży ze szczytem Radunia i Wzgórze Krzyżowe.

- Masyw Ślęży (Góra Radunia) – szczyt Raduni jest drugim co do wysokości szczytem Masywu Ślęży (573 m. n.p.m.). Tworzy on wraz z mniejszymi kulminacjami tzw. Grupę Raduni ograniczoną: Przełęczą Tapadła – oddzielającą od głównego szczytu Ślęży, Przełęczą Słupicką – oddzielającą od Wzgórz Oleszeńskich, Obniżeniem Jędrzejowic oddzielającym od Wzgórz Kiełczyńskich.

Oprócz wierzchołka Raduni wyróżniają się lokalne szczyty: Czernica (481 m. n.p.m.), Świerkowa (378 m. n.p.m.) położone na południowy-zachód od Raduni, Świerczyna (411 m.n.p.m.) i Słupicka Góra (335 m. n.p.m.) położone na wschód od Raduni.

Grupa Raduni w całości zbudowana jest z serpentynitów, skał metamorficznych powstałych z przeobrażenia skał ultrazasadowych. Sporadycznie spotyka się tu pozostałości po dawnej eksploatacji. Do najciekawszych odsłoneń należy stary kamieniołom w Słupickiej Górze, tuż przy Przełęczy Słupickiej, innym śladem jest pionowa sztolnia na niewielkiej przełęczy w rejonie Czernicy (prawdopodobnie pozostałość eksploatacji ozdobnej odmiany serpentynitu).

- Wzgórze Oleszeńskie – (maksymalna wysokość 387 m. n.p.m.) stanowiące wschodnie ramię Masywu Ślęży, ciągnące się od Przełęczy Słupickiej (stanowiącej granicę Grupy Raduni) przez Sulistrowickie Skały, Przełęcz Sulistrowicką i Gozdnik, skąd obniżają się w kierunku Równiny Wrocławskiej i zanikają w rejonie Księginic Małych i Winnej Góry na terenie gminy Jordanów. Wzgórze te, podobnie jak Grupa Raduni są w całości zbudowane z serpentynitów. Częściej niż w zalesionej Grupie Raduni spotyka się tu ślady dawnej, prowadzonej od średniowiecza aż do początków XX wieku eksploatacji skał. Liczne zagłębienia i doły spotyka się wzdłuż całego grzbietu. Najatrakcyjniejsze naturalne wychodnie serpentynitów występują w rejonie Sulistrowickich Skał, stanowiących dogodny punkt widokowy.
- Wzgórze Łagiewnickie – pasmo niewysokich wzgórz położonych pomiędzy doliną Potoku Oleszna a Krzywulą i rzeką Ślężą, ciągnące się w kierunku północno-wschodnim do Jordanowa Śląskiego. Najwyższym wzniesieniem jest Jańska Góra (253 m. n.p.m.). Wzgórze te są na ogół użytkowane rolniczo, lasy występują sporadycznie.



- Wzgórza Krzyżowe – pasmo położone na południe od Masywu Ślęży, oddzielone doliną Potoku Oleszna. Na terenie gminy Łagiewniki znajduje się północna i północno-wschodnia część pasma. Najwyższym wzniesieniem jest Góra Zamkowa (407 m. n.p.m.) położona poza granicami gminy Łagiewniki, na terenie gminy najwyższa jest Lipowa (351 m. n.p.m.) oraz Dębowa (355 m. n.p.m.). Wzgórza te budują gnejsy sowiogórskie

## 2.2 Struktura funkcjonalno – przestrzenna

Dominującą funkcją Gminy Łagiewniki jest funkcja rolnicza, jednak mieszkańcy gminy nie utrzymują się jedynie z rolnictwa. Najbardziej rozwiniętą miejscowością gminy jest wieś Łagiewniki, pełniąca funkcję centrum administracyjno – gospodarczego. Oprócz instytucji o charakterze publicznym, w Łagiewnikach występują drobne zakłady produkcyjne. Do najważniejszych należą: dwie piekarnie, Zakład Mechaniczno – Handlowy „ZAMEH”, Zakład Przerobu Kamienia Naturalnego „Kamskal”. Na terenie wsi znajduje się filia „Banku Spółdzielczego” w Kobierzycach. Działają przedsiębiorstwa usługowe – sklepy, warsztaty samochodowe, fryzjer itp.

Gmina Łagiewniki pełni również funkcję turystyczną. Tereny szczególnie predysponowane dla rozwoju turystyki znajdują się w północno-zachodniej części gminy (południowe zbocza Masywu Ślęży w rejonie wsi Uliczno, Słupice, Młynica) oraz w południowej części (Wzgórza Krzyżowe w rejonie wsi Janczowice, Sieniawka). Są to tereny w znacznej części zalesione, o interesującej, zróżnicowanej rzeźbie terenu oraz licznych atrakcjach przyrodniczych i zabytkach kultury materialnej.

Największymi atrakcjami turystycznych na terenie gminy są kompleksy leśne Śleżańskiego Parku Krajobrazowego wraz z rezerwatem przyrody na Górze Raduni oraz zalesione stoki Wzgórz Krzyżowych.

Lasy pokrywające południowo-zachodnie stoki Góry Raduni, ze względu na występujące tu ostoje dzikiej zwierzyny, należy wyłączyć z możliwości penetracji turystycznej. Rezerwat na Górze Raduni jest dostępny dla ruchu turystycznego w ograniczonym zakresie tj. tylko po wyznaczonych szlakach.

Do infrastruktury związanej z obsługą ruchu turystycznego na terenie Gminy Łagiewniki zaliczyć należy również wytyczone szlaki turystyczne :

- czerwony – Łagiewniki – Przełęcz Słupicka (Wzgórza Oleszeńskie w Masywie Ślęży),
- zielony – Strzelce – Przełęcz Słupicka – Wzgórza Krzyżowe,
- niebieski – Przełęcz Tapadła – Przełęcz Sulistrowicka.



- żółty – Przełęcz Tąpadła – zachodnie zbocze Raduni – Czernica – Świerkowa (w kierunku Wzgórz Kielczyńskich).

Na terenie Gminy Łagiewniki występują liczne tereny do rozwoju funkcji rekreacyjno – letniskowej. Należy tu zaliczyć wsie Uliczno, Słupice, Młynica, oraz Janczowice i Sieniawka. Nad zbiornikami w Łagiewnikach i Sieniawce zlokalizowane są ośrodki wypoczynku świąteczno – weekendowego. W środkowej części gminy, na przepływających tu potokach, przewiduje się budowę kolejnych zbiorników wodnych, które oprócz funkcji retencyjnych mogą pełnić funkcje rekreacyjne. Tereny wokół tych zbiorników, po ich realizacji, staną się naturalnym zapleczem dla rozwoju turystyki i rekreacji.

Gmina posiada aktualne studium uwarunkowań i kierunków zagospodarowania przestrzennego Gminy Łagiewniki, zatwierdzone uchwałą Rady Gminy Łagiewniki nr XVIII/129/2000 z dnia 28 września 2000r.

Na terenie gminy obowiązują miejscowe plany zagospodarowania przestrzennego dla poszczególnych miejscowości:

- miejscowy plan zagospodarowania przestrzennego dla części przysiółka Janczowice, zatwierdzony uchwałą Rady Gminy Łagiewniki nr XIX/141/00 z dnia 29.11.2000r. (Dziennik Urzędowy Województwa Dolnośląskiego z dnia 04.03.2002r. nr 26 poz. 664);
- miejscowy plan zagospodarowania przestrzennego dla części przysiółka Janczowice, zatwierdzony uchwałą Rady Gminy Łagiewniki nr XXVIII/202/01 z dnia 27.12.2001r. (Dziennik Urzędowy Województwa Dolnośląskiego z dnia 04.03.2002r. nr 26 poz. 680)
- miejscowy plan zagospodarowania przestrzennego części wsi Sieniawka w gminie Łagiewniki, zatwierdzony uchwałą Rady Gminy Łagiewniki nr XXVI/183/2001 z dnia 28.09.2001r. (Dziennik Urzędowy Województwa Dolnośląskiego z dnia 07.12.2001r. nr 163 poz. 2363);
- miejscowy plan zagospodarowania przestrzennego w obrębie wsi Młynica, obejmujący działki 258, 259, 260, 261, 262 wraz z przyległymi drogami i rowami, zatwierdzony uchwałą Rady Gminy Łagiewniki nr XIII/112/04 z dnia 15.03.2004r. (Dziennik Urzędowy Województwa Dolnośląskiego z dnia 27.05.2004r. nr 97 poz. 1731)
- miejscowy plan zagospodarowania przestrzennego w obrębie wsi Słupice, zatwierdzony uchwałą Rady Gminy Łagiewniki nr XIII/113/04 z dnia 15.03.2004r. (Dziennik



Urządowy Województwa Dolnośląskiego z dnia 27.05.2004r. nr 97 poz. 1732);

- miejscowy plan zagospodarowania przestrzennego obejmujący teren działek nr 1/6 i 1/7 AM5 położonych w obrębie Trzebnik, zatwierdzony uchwałą Rady Gminy Łagiewniki nr XXIV/217/05 z dnia 28.09.2005r. (Dziennik Urzędowy Województwa Dolnośląskiego z dnia 27.12.2005r. nr 261 poz. 4602);
- miejscowy plan zagospodarowania przestrzennego wsi Łagiewniki wraz z częścią gruntów wsi Przysronie, zatwierdzony uchwałą Rady Gminy Łagiewniki nr XXX/217/2002 z dnia 29.04.2002r. (Dziennik Urzędowy Województwa Dolnośląskiego z dnia 20.08.2002r. nr 177 poz. 2567);
- zmiana miejscowego planu zagospodarowania przestrzennego wsi Łagiewniki oraz części gruntów wsi Przysronie, zatwierdzona uchwałą Rady Gminy Łagiewniki nr XXXI/256/06 z dnia 09.08.2006r. (Dziennik Urzędowy Województwa Dolnośląskiego z dnia 29.09.2006r. nr 206 poz. 3008);

W przygotowaniu są miejscowe plany zagospodarowania przestrzennego obrębu wsi Ratajno i obrębu wsi Sieniawka.

### 2.3 Środowisko naturalne

Gmina Łagiewniki charakteryzuje się znacznymi walorami krajoznawczo - turystycznymi. Na terenie gminy występuje 19 gatunków roślin chronionych, oznaczonych na 64 stanowiskach. Pod ochroną całkowitą jest 9 z nich.

Północno – zachodnia część gminy, wchodząca w skład Masywu Ślęży, objęta jest granicą Ślęzańskiego Parku Krajobrazowego wraz z otuliną. W granicach Gminy Łagiewniki, w skład parku wchodzi obręby wsi: Jażwina, Uliczno, Młynica, Słupice i Domaszów.

Ślęzański Park Krajobrazowy znajduje się w obrębie obszaru węzłowego Krajowej Sieci Ekologicznej.

Na terenie gminy występują dwie z czterech stref o zróżnicowanym stopniu ochrony:

- Strefa I – o najwyższych wartościach ekologicznych, obejmująca kompleks leśny w północnej i północno – zachodniej części gminy, wraz z Rezerwatem „Góra Radunia”
- Strefa IV – obejmująca obszary położone między granicą ww. kompleksu leśnego a granicą otuliny parku, o charakterze rolniczym z zabudową wiejską oraz dużymi





rozłogami użytków rolnych. Tereny te stanowią tło dla cenniejszych stref ekologiczno – przyrodniczych

Wierzchołek wzniesienia Raduni (573 m n.m.p.) zajmuje Rezerwat Przyrody „Góra Radunia” utworzony w 1958r., o powierzchni około 42 ha. Jest to rezerwat florystyczny.

Geologiczny trzon Przedgórza Sudeckiego tworzą skały przedtrzeciorzędowe i trzeciorzędowe krystaliczne z przewagą serpentynitów, ponadto występują granity, gnejsy, łupki kwarcytowe, kwarcyty, łupki krzemionkowe, fylity. Starsze formacje ukazują się na powierzchni w obrębie wierzchołków wzgórz i wzniesień w postaci skały litej lub rumoszu skalnego. Utwory krystalicznego podłoża na znacznych obszarach przykryte są późniejszymi osadami tj. piaskami i iłami trzeciorzędowymi, glinami, piaskami i żwirami plejstoceńskimi oraz pyłami i glinami plejstoceńskimi im holocenijskimi.

Sięgające południowo-wschodnich granic gminy Wzgórza Niemczańsko-Strzelińskie zbudowane są z przedtrzeciorzędowych sjenitów, gnejsów, łupków krystalicznych, fillitów i granitów.

Północno-wschodnie tereny gminy, w rejonie wsi Trzebnik-Radzików-Białobrzezie (w gm. Kondratowice) fizjograficznie należą do Równiny Wrocławskiej (Nizina Śląska) - budują je plejstoceńskie utwory glacialne i fluwioglacialne (lodowcowe i wodno-lodowcowe) w postaci piasków, żwirów i glin.

Dna dolin i obniżen wypełnione są na ogół utworami holocenijskimi, wśród których dominują gliny pylaste i namuły oraz piaski pylaste i gliniaste.

Z uwagi na ukształtowanie terenu, lokalne warunki geologiczno-glebowe, rolniczy sposób użytkowania terenów oraz brak skupisk leśnych lub zadrzewień w partiach wierzchołkowych wzgórz i wzniesień w południowej części gminy występuje zagrożenie erozyjne (okolice wsi Ligota Wielka, Przystronie, Sieniawka-Mniowice, Sienice). Skutkiem tego jest erozja powierzchniowa, podczas nawalnych deszczów występują zmywy powierzchniowe a w okresach suchych erozja wietrzna.

### **3. Sfera gospodarcza**

#### **3.1 Gospodarka**

Głównym ośrodkiem gospodarczym gminy jest wieś Łagiewniki, pełniąca funkcję administracyjną i usługowo – handlową. Na terenie wsi znajdują się instytucje o charakterze publicznym: Urząd Gminy, Zakład Usług Komunalnych, Gminny Ośrodek Pomocy Społecznej, Samodzielny Publiczny Zakład Opieki Zdrowotnej, Biblioteka Publiczna, Szkoła Podstawowa, Przedszkole Publiczne i Gimnazjum.



Na terenie Gminy Łagiewniki powstało wiele nowych, prywatnych podmiotów gospodarczych, które stworzyły wiele nowych miejsc pracy.

Liczbę podmiotów gospodarczych w latach 2004 – 2006 przedstawia poniższa tabela.

Tab. 2 - Dane o liczbie zarejestrowanych i wyrejestrowanych podmiotów gospodarczych

<b>Liczba podmiotów</b>	<b>2004</b>	<b>2005</b>	<b>2006</b>
zarejestrowanych	287	333	380
wyrejestrowanych	71	47	37

Źródło: Urząd Gminy Łagiewniki

Do najważniejszych zakładów produkcyjnych na terenie gminy należą m.in.:

- Piekarnia „Backpol”,
- Piekarnia Bąkowscy,
- Zakład Mechaniczno – Handlowy „ZAMEH”,
- Zakład Przerobu Kamienia Naturalnego „Kamska”,
- Zakład kamieniarski w Trzebniku.

Na terenie gminy znajduje się również filia „Banku Spółdzielczego” w Kobierzycach. Działają przedsiębiorstwa usługowe – sklepy, warsztaty samochodowe, fryzjer itp.

Gmina posiada 16 ha gruntów przeznaczonych pod inwestycje.

### **3.2 Rolnictwo i leśnictwo**

Uwzględniając wyjątkowo korzystne warunki naturalne oraz stan wyposażenia w urządzenia do produkcji rolnej, obsługi rolnictwa i przetwórstwa rolno – spożywczego, obszar Gminy Łagiewniki posiada szczególne predyspozycje do prowadzenia intensywnej produkcji rolnej. Jej rozwój ma bardzo dobre podstawy w panujących tu warunkach klimatyczno-glebowych. Warunki glebowe, tj. wysoki odsetek gleb pszennych dobrych i bardzo dobrych sprzyja intensywnej uprawie zbóż, głównie pszenicy oraz roślin przemysłowych (buraków cukrowych i rzepaku). Szczególnie chronione z punktu widzenia rolnictwa gleby I klasy bonitacyjnej stanowią około 82% użytków rolnych.



Należy przy tym jednak zauważyć, że nawet najlepsze warunki przyrodnicze nie determinują możliwości rozwoju rolnictwa. Do uwarunkowań niezależnych od przyrody i gospodarności mieszkańców gminy zaliczyć należy politykę rolną państwa, która może mieć oddziaływanie stymulujące lub odwrotnie, powodujące nieopłacalność produkcji. Wydaje się, że na szczeblu lokalnym, gminy lub powiatu, w miarę możliwości należy szukać rozwiązań ograniczających negatywne tendencje ostatnich lat m.in. w zakresie przechowywania, skupu i przetwórstwa produktów rolnych.

Lasy Gminy Łagiewniki położone są w dzielnicy Przedgórze Sudeckiego. Powierzchnia lasów i gruntów leśnych zajmuje łącznie ponad 19 % ogólnego obszaru gminy (2 379 ha). Wielkość ta odpowiada średniej zalesienia dla powiatu dzierzoniowskiego (20,5 %), a jednocześnie jest mniejsza od średniej lesistości województwa dolnośląskiego wynoszącej ok. 28,6 %.

Zwarte tereny leśne występują w północnej i południowej części gminy. Związane jest to z rzeźbą terenu – porastają one zbocza wzniesień Raduni (część północna) i Wzgórz Krzyżowych (część południowa).

Lasy gminy Łagiewniki zaliczane są do lasów ochronnych:

- wodochronne – w zlewni Ślęzy i Potoku Krasawa, na południe od Ligoty Wielkiej i w zlewni Krzywuli, na zachód od Sieniawki oraz lasy na północ od Uliczna w zlewni Potoku Oleszna;
- uszkodzone przez przemysł – w północnej części gminy;
- chroniące środowisko i glebochronne – na zachodnim zboczu Łysej Góry (południowe stoki Góry Raduni);
- stanowiące cenne fragmenty rodzimej przyrody – południowe, wschodnie i północne zbocza Łysej Góry (stoki Góry Raduni).

Występuje tu w przewadze siedlisko lasu świeżego, o drzewostanie, w którym dominuje dąb, świerk, a w domieszce występuje sosna, buk, jesion, olsza, osika i jawor. Podszyt i runo są stosunkowo silnie rozwinięte. Ze względu na wiek, skład gatunkowy i ukształtowania terenu lasy te są atrakcyjne pod względem przydatności dla rekreacji i turystyki. Ograniczeniami w penetracji kompleksów leśnych jest rzeźba terenu (stromie zbocza, brak ścieżek) oraz strefy ostoi zwierzyny, w szczególności na zboczach Raduni, w rejonie rezerwatu na szczycie wzniesienia.

Nieliczne i niewielkie siedliska lasu wilgotnego występują w obniżeniach terenu wzdłuż cieków. W drzewostanie występują dąb, jesion, olsza, topola i świerk, a w domieszkach buk, wiąz, jawor,



brzoza, osika i wierzba. Runo i podszyt silnie rozwinięte. Penetracja tych lasów jest utrudniona i praktycznie możliwa tylko po drogach i duktach leśnych. Tereny te w naturalny sposób nie są korzystne do penetracji turystycznej.

Lasy państwowe na terenie Gminy Łagiewniki znajdują się pod administracją Nadleśnictwa Świdnica oraz Nadleśnictwa Miękinia, prowadzących gospodarkę leśną w oparciu o plany urządzenia lasu.

### **3.3 Infrastruktura techniczna**

#### **Infrastruktura drogowa**

Gmina Łagiewniki posiada dobrze rozbudowaną sieć drogową, w skład której wchodzi dwie drogi krajowe, wojewódzkie, powiatowe i gminne.

Sieć dróg gminnych jest dobrze rozwinięta i odpowiada strukturze zagospodarowania przestrzennego. Jednocześnie sieć ta charakteryzuje się bardzo złym stanem technicznym. Ponadto część ciągów nie posiada poboczy oraz chodników, zaś szerokość wybranych odcinków jezdni nie odpowiada przewidzianym dla nich normom szerokości. Jest to spowodowane nieuporządkowanym stanem własnościowym, co uniemożliwia poszerzenie niektórych odcinków. W złym stanie technicznym znajdują się również niektóre przepusty, mostki oraz rowy.

Złym stanem technicznym charakteryzuje się również część dróg wewnętrznych (dróg poza kategoriami). Spowodowane to jest złym wykonaniem nawierzchni, często bez właściwej podbudowy, co powoduje całkowitą degradację średnio w okresie 2 lat.

Z puli 308 km odcinków dróg utrzymywanych przez gminę, 70 km stanowią drogi publiczne w tym 21 km posiada nawierzchnię asfaltową, 4 km to drogi tłuczniowe, brukowe i betonowe, 45 km to drogi gruntowe. Koszty bieżącego utrzymania sieci są zbyt wysokie w stosunku do możliwości ich finansowania ze środków własnych samorządu. Wpływa to na stopniowe pogarszanie się stanu technicznego dróg gminnych oraz dróg poza kategoriami. Realizacja bieżących potrzeb modernizacyjnych pozwala jedynie na realizację ograniczonych zakresów rzeczowych dla wybranych zadań remontowych. Wykonywanie kompleksowych zadań obejmujących gruntowne remonty ciągów dróg gminnych połączone z robotami w pasie drogowym nie jest możliwe bez uzyskania zewnętrznego wsparcia bądź też bez jednoczesnego odstąpienia od remontów na innych odcinkach dróg gminnych.



Przebiegające przez teren gminy odcinki dróg krajowych (droga krajowa nr 8 relacji Wrocław – Kudowa, droga krajowa nr 39 relacji Łagiewniki – Strzelin), wojewódzkich (droga wojewódzka nr 384) oraz powiatowych nie w pełni spełniają oczekiwania mieszkańców zarówno z uwagi na stan techniczny poszczególnych fragmentów, a także miejscowo ograniczoną funkcjonalność.

### **Zaopatrzenie w wodę**

Gmina Łagiewniki nie posiada aktualnie jednej wspólnej sieci wodociągowej. Dwa wodociągi grupowe, istniejące aktualnie na terenie gminy, zasilane są z ujęć: w Białobrzeziu (teren ujęcia w gm. Kondratowice, obiekty Stacji Uzdatniania Wody w obrębie wsi Łagiewniki) oraz we wsi Sieniawka.

W skład ujęcia wody w gminie Kondratowice (Białobrzezie) wchodzi 7 studni pracujących i 4 nieczynne, jego wydajność wynosi około 1000 m<sup>3</sup>/d. W Stacji Uzdatniania Wody (SUW) zachodzą procesy odżelaziania, odmanganiania i napowietrzania. Z ujęcia tego zasilana jest część gminy Kondratowice, oraz następujące wsie położone w Gminie Łagiewniki: Łagiewniki, Sokolniki, Oleszna, Sienice, Ratajno, Przystronie, Ligota Wielka, Radzików i Trzebnik.

Do drugiego lokalnego gminnego wodociągu grupowego zasilanego z ujęcia we wsi Sieniawka podłączone są następujące wsie: Janczowice, Jaźwina, Sieniawka, Stoszów, Kuchary, Słupice, Młynica i Domaszów.

Tylko mieszkańcy Uliczna pobierają wodę z lokalnych studni położonych na terenie gospodarstw.

### **Kanalizacja sanitarna**

Na terenie gminy jedynie we wsiach Łagiewniki, Sokolniki i Oleszna występuje sieć kanalizacji sanitarnej. Oczyszczalnie ścieków znajdują się :

- we wsi Łagiewniki, mechaniczno-biologiczno-chemiczna (niedawno uruchomiona) o przepustowości ponad 4 100 m<sup>3</sup>/d, obsługuje wieś Łagiewniki;
- na zachód od wsi Sokolniki, mechaniczno-biologiczna (typu BOS), o przepustowości 200 m<sup>3</sup>/d, obsługuje wsie Sokolniki i Oleszna.

Ścieki z kanalizacji we wsi Sokolniki doprowadzane są do oczyszczalni kanalizacją rozdzielczą, natomiast ścieki z terenu wsi Oleszna kanalizacją ogólnospławną ze zbiornikiem retencyjnym i pompownią ścieków deszczowych.

Ścieki z kanalizacji wsi Łagiewniki doprowadzane są do oczyszczalni kanalizacją rozdzielczą.



Na pozostałym obszarze mieszkańcy indywidualnie odprowadzają ścieki bytowo-gospodarcze do wybieralnych bezodpływowych zbiorników okresowo opróżnianych, zlokalizowanych na prywatnych posesjach.

Nieczystości z bezodpływowych zbiorników transportowane są samochodami asenizacyjnymi do punktów zlewnych oczyszczalni ścieków w Łagiewnikach, Sokolnikach i Olesznej (tylko punkt zlewny).

Na terenie gminy Łagiewniki zaobserwowano pozytywny kierunek proekologiczny – intensyfikacja budowy przydomowych oczyszczalni ścieków.

### **Kanalizacja deszczowa**

Na większości terenów zabudowanych w gminie nie występują systemy zbiorczej kanalizacji deszczowej. Lokalnie wody powierzchniowe spływają grawitacyjnie do rowów melioracyjnych i dalej do miejscowych cieków wodnych. We wsiach kanały kanalizacji deszczowej ułożone są wzdłuż głównych ulic.

### **Gospodarka odpadami**

Teren gminy objęty jest zorganizowanym wywozem nieczystości stałych. Obsługę wywozu prowadzi Zakład Usług Komunalnych w Łagiewnikach.

W każdej wsi na terenie Gminy Łagiewniki ustawione są pojemniki na odpady stałe o pojemnościach 110 l, 220 l, 1100 l i 7 m<sup>3</sup>. Wywóz odpadów odbywa się specjalistycznym transportem na gminne wysypisko odpadów komunalnych w rejonie wsi Przystronie.

Istniejące wysypisko komunalne obsługujące gminę Łagiewniki zlokalizowane jest w południowo – wschodniej części obrębu wsi Przystronie. W celu lepszego zagospodarowania odpadów na terenie wysypiska i przedłużenia okresu jego funkcjonowania odpady są ubijane przez zagęszczarki. Obecnie trwają prace badawczo - projektowe zmierzające do doprowadzenia stanu wysypiska do obecnych standardów.

Zgodnie z Programem Ochrony Środowiska dla Gminy Łagiewniki (zatwierdzonym uchwałą Rady Gminy Łagiewniki nr XVI/145/04 z dnia 27 września 2004r.) jednym z celów polityki ekologicznej gminy jest ochrona powierzchni ziemi. W programie działań na rzecz poprawy jakości gleb i gruntów wprowadzono priorytet „Wprowadzenie planowanej, zgodnie z wymogami obowiązującego prawa, gospodarki odpadami”. Realizując powyższy cel Gmina Łagiewniki, w 2005 roku, wprowadziła selektywną zbiórkę odpadów. Zadanie polegało na zakupie zestawów pojemników o pojemności 1100 l na szkło, papier i plastik oraz rozmieszczeniu ich w punktach o największym natężeniu ruchu pieszego, przy sklepach lub centralnych punktach gminy, we wszystkich miejscowościach Gminy Łagiewniki.





## **Łączność**

Gmina na całym swoim obszarze objęta jest siecią telekomunikacyjną. W większości wspomniana sieć telekomunikacyjna składa się z linii napowietrznych i linii kablowych.

Przez obszar gminy, od strony Kondratowic biegnie linia światłowodowa, przechodząc przez Jażwinę, Janczowice, Mniowice, Łagiewniki, Radzików i Sienice.

Przez teren gminy przebiegają ponadto (na znacznej wysokości) dwie linie radiowe (radiolinie) relacji:

RTCN Ślęza – SLR Czarna Góra

RTCN Ślęza – SLRN Góra Św. Anny

Linie te nie stwarzają zagrożenia dla mieszkańców oraz środowiska przyrodniczego.

Całość gminy posiada pokrycie zasięgu w telefonii komórkową GSM, dotyczy to wszystkich operatorów GSM działających na rynku polskim.

## **Gospodarka ciepła**

Głównym źródłem ciepła dla mieszkańców gminy są lokalne lub indywidualne kotłownie.

Zgodnie z „Załoženiami do planu zaopatrzenia w ciepło, energie elektryczną i paliwa gazowe Gminy Łagiewniki na lata 2007 – 2017” przewiduje się w przyszłości stopniową wymianę kotłowni zasilanych paliwem stałym na bardziej ekologiczne i wydajne kotłownie olejowe. Tempo tego procesu uzależnione będzie od warunków ekonomicznych czyli opłacalności inwestycji (cena alternatywnego węgla lub koksu, koszty modernizacji kotłowni, zasobność społeczeństwa, możliwości kredytowania przez Państwo lub banki inwestycji w ramach propagowania działań proekologicznych).

Przyjmuje się, że w przyszłości będzie możliwa gazyfikacja wsi Łagiewniki i Oleszna gazem GZ – 50 wg PN-87/C-96001 w oparciu o koncepcję gazyfikacji opracowaną przez BPG „Gazoprojekt” Wrocław.

Według w/w koncepcji przewiduje się wybudowanie sieci rozdzielczej średniego ciśnienia we wsi Łagiewniki i Oleszna, zasilanej ze stacji redukcyjno – pomiarowej I<sup>o</sup> 6,3/0,4 MPa o przepustowości 2000 nm<sup>3</sup>/h, która będzie zlokalizowana we wschodniej części wsi Łagiewniki. Gaz doprowadzany byłby do wspomnianej stacji z projektowanego gazociągu wysokiego ciśnienia DN100, który byłby podłączony do istniejącego gazociągu wysokiego ciśnienia DN 300, Pn 6,3 MPa, relacji Wrocław – Ząbkowice.

Rozprowadzenie gazu planuje się przy pomocy gazociągów średniego ciśnienia wykonanych z rur polietylenowych. W terenie zabudowanym gazociągi będą układane w pasie drogowym, w poboczach i pasach zieleni.



Docelowo gazyfikacja Gminy Łagiewniki nastąpi w II etapach:

- a) w I etapie - gazyfikacja wsi położonych w sąsiedztwie gazociągu wysokiego ciśnienia tj. Łagiewnik, Trzebnika, Radzikowa, Sokolnik, Olesznej, Sienic, Przystronia,
- b) w II etapie - pozostałe wsie gminy.

Gazyfikacja pozostałych wsi na terenie gminy będzie wymagała przeprowadzenia szczegółowych analiz ekonomicznych dotyczących opłacalności inwestycji.

### **System energetyczny**

Gmina Łagiewniki zasilana jest w energię elektryczną z ogólnokrajowej sieci energetycznej dwustronnymi liniami napowietrznymi.

W roku 2006 gmina przeprowadziła kompleksową modernizację oświetlenia drogowego. Zadanie polegało na wymianie 627 szt. i dołożeniu 245 szt. energooszczędnych urządzeń oświetlenia drogowego oraz zamontowaniu astronomicznych zegarów sterujących na terenie Gminy Łagiewniki. Całość modernizacji znacząco wpłynęła na zmniejszenie zużycia energii elektrycznej oraz kosztów finansowych na oświetlenie drogowe, a w sferze społecznej – poprawiło bezpieczeństwo pieszych i poruszających się pojazdów.

## **4. Sfera społeczna**

### **4.1 Demografia**

Ludność zamieszkująca teren Gminy Łagiewniki stanowi najważniejszy czynnik decydujący o jej potencjale zarówno społecznym, jak i ekonomicznym. Liczebność społeczności lokalnej, jej struktura oraz dynamika ruchów migracyjnych ma decydujące znaczenie dla rozwoju i przyszłości gminy. Zmiana powyższych wskaźników jest natomiast nierozzerwalnie związana ze zjawiskami mającymi miejsce w sferze gospodarczej, w tym zwłaszcza z warunkami panującymi na lokalnym rynku pracy.

Liczba ludności na terenie Gminy Łagiewniki, według danych statystycznych z ostatnich lat, kształtuje się na stałym poziomie. Według danych Urzędu Gminy na dzień 31.12.2006r. wynosi 7545 osób. Zmiany liczby mieszkańców w ciągu ostatnich lat przedstawiały się następująco:



Tab. 3 – liczba mieszkańców Gminy Łagiewniki w latach 2000 – 2006 z podziałem na kobiety i mężczyzn

lata	liczba ludności		
	kobiety	mężczyźni	ogółem
2000	3857	3639	7496
2001	3863	3637	7500
2002	3877	3625	7502
2003	3891	3633	7524
2004	3895	3634	7529
2005	3897	3607	7504
2006	3911	3634	7545

Źródło: Urząd Gminy Łagiewniki

W obliczu ujemnego przyrostu naturalnego w skali kraju, minimalnie dodatni przyrost naturalny należy ocenić bardzo pozytywnie, podobnie jak spadek liczby zgonów i wzrost liczby ludności napływającej.

Przyrost liczby ludności gminy, a właściwie powstrzymanie ogólnych tendencji ujemnych opiera się na następujących przesłankach:

- na teren gminy „przyciągnięty” zostanie kapitał inwestycyjny tworzący nowe miejsca pracy – skutkiem tego będzie zmniejszenie odpływu osób poszukujących pracy poza gminą (gdzie sytuacja w tym zakresie jest również co najmniej trudna), działania takie mają największe szanse powodzenia we wsi Łagiewniki,
- atrakcyjne walory środowiska przyrodniczego, brak uciążliwego zainwestowania, atrakcyjne szlaki turystyki pieszej i rowerowej, istniejące i projektowane zbiorniki wodne przyciągną mieszkańców większych aglomeracji, głównie Wrocławia, poszukujących miejsc dla swoich nowych domów lub terenów pod zabudowę letniskowo-rekreacyjną – zaletą gminy Łagiewniki jest szybki i komfortowy dojazd do Wrocławia, nie dłuższy niż 30-45 min, drogą krajową nr 8 Wrocław – Kudowa.

Struktura wieku ludności to również jeden z czynników warunkujących możliwości rozwoju gospodarczego.

Tab. 4 – liczba ludności Gminy Łagiewniki ze względu na wiek

rok	liczba ludności ze względu na wiek				
	0-6	7-15	16-18	19-65	pow. 65
2006	505	773	376	4922	969

Źródło: Urząd Gminy Łagiewniki



## 4.2 Bezrobocie

Analizując dane o wielkości bezrobocia w gminie Łagiewniki z lat poprzednich zauważa jego spadek. Przedstawia to poniższa tabela.

Tab. 5 Struktura bezrobocia w gminie wiejskiej Łagiewniki.

<b>Bezrobotni</b>	<b>2004</b>	<b>2005</b>	<b>2006</b>
kobiety	387	416	342
mężczyźni	367	313	237
<b>Ogółem</b>	<b>754</b>	<b>729</b>	<b>579</b>

Źródło: Powiatowy Urząd Pracy w Dzierżoniowie

Liczba bezrobotnych z Gminy Łagiewniki, zarejestrowanych w Powiatowym Urzędzie Pracy w Dzierżoniowie (stan na 31.12.2006r.) wynosiła ogółem 579 osób (w tym kobiety - 342)  
Z liczby ogółem:

- osoby zarejestrowane posiadające prawo do zasiłku – 76 osób (w tym kobiety – 23)
- osoby zarejestrowane nie posiadające prawa do zasiłku - 503 osoby (w tym kobiety – 319).

W całym powiecie dzierżoniowskim na koniec 2006 roku stopa bezrobocia wynosiła 29,1 %.

Urząd Gminy Łagiewniki, wspólnie z Powiatowym Urzędem Pracy w Dzierżoniowie, łagodzi poziom bezrobocia poprzez organizowanie prac interwencyjnych, prac w ramach przyuczenia do zawodu i zatrudnienie absolwentów.

Tab. 6 – Liczba osób zatrudnionych w ramach porozumienia z PUP w Dzierżoniowie

<b>Rodzaj prac</b>	<b>Liczba osób zatrudnionych</b>
prace interwencyjne	50
prace w ramach przyuczenia do zawodu	42
staże absolwenckie	35
<b>Razem</b>	<b>127</b>

Źródło: Urząd Gminy Łagiewniki

## 4.3 Edukacja i sport

Na terenie Gminy Łagiewniki funkcjonują trzy szkoły podstawowe, jedno gimnazjum i jedno przedszkole. Szkoły Podstawowe zlokalizowane są w miejscowościach Łagiewniki, Oleszna i Jażwina. Gimnazjum oraz przedszkole mieszczą się w Łagiewnikach.

Szkoła Podstawowa im. Jana Pawła II w Łagiewnikach jest największą ze szkół podstawowych na terenie gminy. Uczęszcza do niej 313 uczniów. Budynek szkolny położony jest



w zachodniej części Łagiewnik. Posiada pracownię komputerową z dostępem do Internetu, świetlicę oraz bibliotekę. W szkole działają koła zainteresowań, m.in. plastyczne, teatralne, muzyczne, informatyczne oraz SKS. Prowadzone są także zajęcia wyrównawcze z języka polskiego i matematyki.

Przy szkole znajduje się mała sala gimnastyczna. W 2006 roku dokonano modernizacji sali, polegającej na wymianie parkietu, stolarki okiennej i drzwiowej, malowaniu sali oraz wykonaniu nowej nawierzchni chodnika, stanowiącego wyjście z sali na zewnętrzne boiska sportowe.

W 2005 roku, w ramach „Kontraktu wojewódzkiego dla województwa dolnośląskiego na lata 2005 – 2006”, Gmina Łagiewniki wykonała modernizację centralnego ogrzewania na terenie obiektu szkolnego.

Szkoła Podstawowa w Olesznej, do której uczęszcza łącznie 98 uczniów (wraz z klasą „0” – 12 uczniów), posiada pracownię komputerową z dostępem do Internetu, bibliotekę oraz świetlicę szkolną. Zaplecze sportowe stanowi sala gimnastyczna, przy której działa SKS. Działają koła zainteresowań: taneczno – muzyczne, informatyczne, chór oraz sekcja judo. Funkcjonuje stołówka szkolna, w której wydawane są obiady w ramach dożywiania uczniów.

Do Szkoły Podstawowej w Jażwinie uczęszcza 76 uczniów. W szkole funkcjonuje oddział przedszkolny (22 uczniów). Obiekt posiada pracownię komputerową. Uczniowie rozwijają swoje zainteresowania w kołach: plastycznym, języka angielskiego, Kole Żywego Słowa oraz SKS. Prowadzone są zajęcia wyrównawcze z języka polskiego i matematyki.

Gimnazjum im. Piastów Śląskich w Łagiewnikach obsługuje całą gminę. Naukę pobiera 294 uczniów. Budynek gimnazjum jest nowoczesnym obiektem, oddanym do użytkowania w 2002 roku. Posiada pracownię komputerową z dostępem do Internetu, świetlicę szkolną oraz bibliotekę z czytelnią multimedialną. Uczniowie mogą rozwijać swoje zdolności w różnego rodzaju kołach zainteresowań: fotograficznym, matematycznym, instrumentalno – wokalnym, przyrodniczo – ekologicznym, plastycznym, informatycznym, kulturalno – chrześcijańskim, SKS, a także Kole Żywego Słowa oraz Kole Młodych Dziennikarzy. Redagują własną gazetkę szkolną „Piastek” Szkoła znana jest z propagowania edukacji historycznej, corocznie organizuje Dzień Kresowiaka oraz prowadzi obchody Święta Niepodległości.

Największy problem stanowi brak wystarczającej infrastruktury sportowej. W chwili obecnej brak sali gimnastycznej przy gimnazjum powoduje ograniczenie możliwości właściwego rozwoju fizycznego młodzieży. Dlatego też planowana jest budowa sali widowiskowo – sportowej.



Przedszkole Publiczne „Na Akacyjnym Wzgórzu” występuje jako obiekt samodzielny. Uczęszczają do niego dzieci w wieku 3 – 6 lat.

Gmina Łagiewniki organizuje i zapewnia we własnym zakresie dojazd dzieci do szkół.

Dowóz dzieci prowadzony jest trzema autobusami Gmina posiada własny autobus szkolny, pozostałe dwa wynajmuje.

Tab. 7 – Liczba uczniów dojeżdżających do szkół

Nazwa placówki oświatowej	Liczba uczniów dojeżdżających
Szkoła Podstawowa w Łagiewnikach	173
Szkoła Podstawowa w Jażwinie	45
Szkoła Podstawowa w Olesznej	44
Gimnazjum Gminne w Łagiewnikach	190
Przedszkole Publiczne w Łagiewnikach	26
<b>Razem</b>	<b>478</b>

Źródło: dane placówek oświatowych

Szkolnictwo ponadgimnazjalne nie występuje na terenie Gminy Łagiewniki. Uczniowie korzystający z tych form kształcenia dojeżdżają lub zamieszkują w internatach przy szkołach we Wrocławiu, Dzierżonowie, Strzelinie, Ludowie Polskim i Świdnicy.

## Sport

W każdej miejscowości na terenie Gminy Łagiewniki znajdują się wielkie boiska sportowe. Przy szkołach podstawowych funkcjonują szkolne kluby sportowe.

Przy Szkole Podstawowej w Łagiewnikach zostało wykonane boisko do gry w piłkę ręczną. Władze gminy planują wybudowanie sali widowiskowo – sportowej przy gimnazjum

Na terenie gminy brak jest nowoczesnego kompleksu sportowego, zarówno o znaczeniu lokalnym, jak i regionalnym.





Tab. 8 – Nazwy Klubów Sportowych i ich kwoty przyznanych dotacji przez Gminę.

Nazwa klubu sportowego	Kwoty przyznanych dotacji ze środków publicznych przez Gminę Łagiewniki
Klub Sportowy „DELTA” w Słupicach	5.000
Uczniowski klub sportowy „SOKÓŁ” przy Szkole Podstawowej w Łagiewnikach	500
Gminy Szkolny Związek Sportowy w Łagiewnikach	5.000
Uczniowski Klub Sportowy „PIAST” w Łagiewnikach	1.000
Szkolny Klub Sportowy „NEFRYT” Oleszna	6.000
Uczniowski Klub Sportowy „PIAST” Jażwina	15.000
Ludowy Klub Sportowy „ SPARTA” Oleszna	4.000
Ludowy Klub Sportowy „ CZARNI” Sieniawka	5.000
Ludowy Klub Sportowy „ Zieloni” Łagiewniki	20.500

Źródło: Urząd Gminy Łagiewniki

#### 4.4 Kultura

We wsiach na terenie Gminy Łagiewniki znajdują się obiekty kultury świeckiej (świetlice wiejskie) oraz sakralnej (kościół parafialne i filialne).



Działalność kulturalna na terenie gminy prowadzona jest przez Gminny Ośrodek Kultury i Bibliotek w Łagiewnikach. Jest to samorządowa instytucja kultury, działająca w oparciu o statut uchwalony przez Radę Gminy Łagiewniki. Ośrodek organizuje różnego rodzaju imprezy plenerowe (dożynki, noc świętojańska), wystawy (wystawa wieńców dożynkowych, wystawa szopek bożonarodzeniowych) oraz konkursy (konkurs na najładniejszy bukiet z domowego ogródka, konkurs fotograficzny „Pocztówka z mojej gminy”). W GOKiB odbywają



się również kursy tańca towarzyskiego dla dzieci i młodzieży. Funkcjonuje świetlica środowiskowa, w której prowadzone są zajęcia manualne. W okresie ferii zimowych w Gminnym Ośrodku Kultury i Bibliotek odbywa się szereg imprez dla młodzieży w wieku szkolnym. Są to m.in.: turniej szachowy, turniej ping ponga, turniej wiedzy pn. „Wiem wszystko”, warsztaty masek karnawałowych oraz bal karnawałowy. Wszystko to ma na celu integrację dzieci i młodzieży z terenu Gminy Łagiewniki.

Czytelnictwo w Gminie Łagiewniki skutecznie propaguje Biblioteka Publiczna. Z księgozbioru korzysta 310 osób. Lista czytelników jest systematycznie uzupełniana.

Przy Bibliotece Publicznej działa Dyskusyjny Klub Książki, zorganizowany wspólnie z biblioteką wojewódzką we Wrocławiu. Biblioteka oferuje usługę internetowej rezerwacji książek, a także dostarcza książki do domów starszych mieszkańców gminy.

W większości miejscowości gminy funkcjonują świetlice wiejskie, które zajmują się organizacją wolnego czasu dzieci i młodzieży. Wszyscy pracownicy świetlic wiejskich ukończyli kurs animatorów kultury.

Aktualnie, w ramach Sektorowego Programu Operacyjnego „Restrukturyzacja i modernizacja sektora żywnościowego oraz rozwój obszarów wiejskich 2004 – 2006”, działanie 2.3 „Odnowa wsi oraz zachowanie i ochrona dziedzictwa kulturowego”, wybudowano nową świetlicę wiejską we wsi Sokolniki. W dalszej perspektywie będzie budowa świetlicy wiejskiej we wsi Stoszków.

Na terenie Gminy Łagiewniki działają dwa chóry: chór żeński „Cansona” z Olesznej oraz chór mieszany „Fermata” z Przysronia.

Chór „Cansona” został wielokrotnie wyróżniony na Ogólnopolskim Przeglądzie Zespołów Pogranicza Czesko – Polskiego w Pieszycach, a także zdobył wyróżnienie (w roku 2005) oraz II miejsce (w roku 2006) na Festiwalu Pieśni Religijnych pod patronatem Marszałka Województwa Dolnośląskiego w Sulistrowicach. Chór koncertował w Kościele Św. Krzyża w Warszawie, a także w wielu krajach Europy, m.in. w Niemczech, Austrii i we Włoszech.

Chór „Fermata” powstał w roku 2004 i liczy 14 osób. Uświetnia uroczystości gminne, m.in. Dzień Kresowiaka, obchody Święta Niepodległości oraz koncertuje na terenie kraju (Wrocław, Żelazno – odpust św. Marcina).

W Łagiewnikach, Olesznej i Słupicach funkcjonują „*schole*” młodzieżowe.

#### **4.5 Ochrona zdrowia**

We wsi Łagiewniki mieści się Publiczny Zakład Opieki Zdrowotnej, stanowiący podstawową jednostkę publicznej służby zdrowia na terenie gminy. Dysponuje on poradnią ogólną, poradnią pediatryczną, gabinetem stomatologicznym oraz laboratorium.



W Jażwinie znajduje się punkt filialny PZOZ w Łagiewnikach.

We wsi Łagiewniki znajdują się apteki:

- Apteka „Vitrum” przy ulicy Sportowej 9;
- Apteka „Słowiańska” przy ulicy Słowiańskiej 15;

W Dzierżoniowie znajduje się Szpital Powiatowy zapewniający specjalistyczną opiekę oraz transport sanitarny.

Na terenie gminy nie ma obecnie żłobków. Ze względu na specyfikę środowiska wiejskiego nie przewiduje się konieczności lokalizacji tego typu placówki.

#### **4.6 Pomoc społeczna**

Jednym z zasadniczych celów pomocy społecznej jest zapewnienie osobom żyjącym w niedostatku między innymi z powodu utraty źródeł dochodu, takiego dochodu, by zapewnić najuboższym poczucie bezpieczeństwa socjalnego.

Ustawa o świadczeniach rodzinnych określa katalog świadczeń, próg dochodowy uprawniający do świadczeń oraz wysokość świadczeń wraz z propozycją stopniowego wzrostu ich realnej wartości. Przewidywany efekt to poprawa efektywności adresowanych świadczeń i finansowanie polityki rodzinnej. System ten daje szansę pełnego monitoringu jak również przeciwdziała zjawisku nadmiernego kumulowania świadczeń.

Wprowadzenie świadczeń rodzinnych zwiększa dostęp do edukacji dla dzieci i młodzieży z rodzin ubogich oraz dostęp do rehabilitacji dzieci niepełnosprawnych.

Wysokość świadczeń rodzinnych ma znaczny wpływ na poprawę budżetu rodzin niezamożnych.

W roku 2006 na terenie Gminy Łagiewniki zasiłki rodzinne pobierały 574 rodziny (w tym 1026 dzieci) oraz 48 rodzin niepełnych.

Wypłatą świadczeń rodzinnych zajmuje się Gminny Ośrodek Pomocy Społecznej. Na terenie gminy funkcjonuje również Gminny Ośrodek Pomocy Społecznej.

Opieka społeczna i pomoc udzielana mieszkańcom gminy wyraża się w postaci realizacji następujących świadczeń:

- zasiłków i pomocy w naturze,
- składek na ubezpieczenia zdrowotne,
- dożywiania dzieci,
- wyprawek dla pierwszoklasisty.

Rola i pomoc ośrodka ma nie tylko wymiar finansowy, ale przejawia się w udzielaniu porad, kierowaniu do właściwych instytucji, wspieraniu w zakresie załatwiania spraw formalno-prawnych. Ważnym zadaniem jest koordynowanie pomocy na rzecz osób dotkniętych



alkoholizmem i koalkoholizmem. Problemem w skali gminy (i całego kraju) jest brak środków wystarczających na zabezpieczenie wszystkich potrzeb.

#### 4.7 Budownictwo mieszkaniowe

Zabudowa Gminy Łagiewniki to budynki mieszkalne: wielorodzinne i jednorodzinne. Na terenie Gminy Łagiewniki znajduje się łącznie około 1200 budynków mieszkalnych, które zamieszkuje 7545 osób z tego 66 mieszkań znajduje się w zarządzie Zakładu Usług Komunalnych w Łagiewnikach.

Tab. 9 – Zasoby mieszkaniowe gminy Łagiewniki

Lp.	Nazwa miejscowości	Liczba zasobów komunalnych
1.	Jaźwina	6
2.	Ligota Wielka	2
3.	Łagiewniki	38
4.	Młynnica	1
5.	Oleszna	3
6.	Radzików	3
7.	Sieniawka	4
8.	Sienice	1
9.	Sokolniki	7
10.	Stoszków	1

Źródło: Urząd Gminy Łagiewniki

Ostatnie lata spowolniły rozwój budownictwa wielorodzinnego z przyczyn dużego oprocentowania kredytów budowlanych, a na budowę lokali za gotówkę stać nielicznych. Początek lat 80-tych był czasem rozwoju budownictwa jednorodzinnego w gminie (rozwój rynku materiałów budowlanych).

Tendencje rozwoju budownictwa jednorodzinnego powinny się utrzymać choćby z uwagi, iż w wyniku odrolnienia obszarów gruntu, powstaną osiedla mieszkaniowe. Nowe budynki jednorodzinne w przeważającej większości odznaczają się wysokim standardem technicznym, zastosowaniem nowoczesnych materiałów budowlanych, co wpływa na energooszczędność i niskie koszty utrzymania lokalu.



## 4.8 Bezpieczeństwo publiczne

Sprawą bezpieczeństwa i porządku publicznego na terenie Gminy Łagiewniki zajmuje się Rewir Dzielnicowych o 3 osobowym stanie zatrudnienia. Sprawami bezpieczeństwa przeciwpożarowego, ratownictwa ogólnego zajmują się Ochotnicze Straże Pożarne skupiające w swoich szeregach 70 członków, w tym: 2 członków wspierających i 8 członków honorowych. Ochrona przeciwpożarowa polega na realizacji przedsięwzięć mających na celu ochronę życia, zdrowia, mienia lub środowiska przed pożarem, klęską żywiołową lub innym miejscowym zagrożeniem. Na terenie gminy działają 5 jednostek Ochotniczych Straży Pożarnych: OSP Łagiewniki, OSP Jaźwina, OSP Ligota Wielka, OSP Oleszna i OSP Sienice, w tym 2 jednostki (OSP Łagiewniki i Osp Sienice), włączone są do Krajowego Systemu Ratowniczo-Gasniczego (KSRG). Wszystkie jednostki OSP posiadają strażnice wraz z garażami, w których przechowywane są samochody pożarnicze, sprzęt pożarniczy i ratownictwa drogowego.

### Część II: Analiza SWOT, czyli słabe i mocne strony Gminy Łagiewniki

#### 1. Strategiczna diagnoza mocnych i słabych stron gminy.

Aby dobrze zdefiniować cele strategiczne Gminy Łagiewniki należy dokonać analizy sytuacji w jakiej się ona znajduje – przedstawić jej mocne i słabe strony. Jest kontynuacją i podsumowaniem poprzedzającej ją diagnozy stanu istniejącego gminy. Jedną z technik, które umożliwiają dokonanie analizy strategicznej w sposób kompleksowy jest analiza SWOT.

Nazwa tej metody pochodzi od pierwszych liter angielskich słów:

<b>S</b> <b>W</b>	- Strengths	- Silne strony, atuty	ZASOBY GMINY
	- Weaknesses	- Wady, słabości, słabe strony	ZASOBY GMINY
<b>O</b> <b>T</b>	- Opportunities	- Okazje, możliwości, szanse	OTOCZENIE
	- Threats	- Trudności, zagrożenia	OTOCZENIE

Zgodnie z przyjętą metodologią w dokumencie niniejszym prezentujemy 7 cząstkowych analiz SWOT sporządzonych dla poszczególnych obszarów strategicznych.



Tab. 10 – zestawienie mocnych i słabych stron Gminy Łagiewniki

MOCNE STRONY	SŁABE STRONY
<b>Obszar badania: Położenie. Sieć osadnicza. Demografia</b>	
<ul style="list-style-type: none"> <li>- dogodne położenie geograficzne;</li> <li>- dobra dostępność do dróg krajowych i wojewódzkich;</li> <li>- bliskość dużych ośrodków miejskich;</li> <li>- bliskie sąsiedztwo Wrocławia;</li> </ul>	<ul style="list-style-type: none"> <li>- przewaga ludności o wykształceniu podstawowym i zawodowym;</li> <li>- ujemny przyrost naturalny;</li> <li>- starzenie się społeczeństwa;</li> </ul>
<b>Obszar badania: Gospodarka</b>	
<ul style="list-style-type: none"> <li>- wolne zasoby siły roboczej;</li> <li>- korzystne warunki do realizacji inwestycji gospodarczych – dostęp do mediów komunalnych (woda, energia elektryczna i skanalizowanie Łagiewnik);</li> </ul>	<ul style="list-style-type: none"> <li>- brak kapitału lokalnego na rozwój działalności gospodarczej;</li> <li>- brak średnich podmiotów gospodarczych;</li> <li>- dominująca pozycja indywidualnych gospodarstw jako miejsc pracy;</li> <li>- brak przedsiębiorstw innowacyjnych</li> </ul>
<b>Obszar badania: Rolnictwo</b>	
<ul style="list-style-type: none"> <li>- dogodne położenie geograficzne i ukształtowanie terenu;</li> <li>- niski poziom zanieczyszczenia i degradacji gleb;</li> <li>- dobra dostępność komunikacyjna gospodarstw rolnych gminy do rynków zewnętrznych (rynków zbytu i zaopatrzenia);</li> <li>- zdecydowana przewaga własności prywatnej użytków rolnych;</li> <li>- dobre warunki do rozwoju nowoczesnego rolnictwa ekologicznego i agroturystyki;</li> <li>- szczególne predyspozycje dla rozwoju intensywnej produkcji rolnej;</li> </ul>	<ul style="list-style-type: none"> <li>- ograniczona możliwość hodowli zwierząt;</li> <li>- niedoinwestowanie gospodarstw rolnych;</li> <li>- brak grup producenckich;</li> <li>- brak przetwórstwa rolno – spożywczego.</li> </ul>





Obszar badania: Infrastruktura społeczna	
<p><b>1. Zatrudnienie i bezrobocie</b></p> <ul style="list-style-type: none"> <li>- znaczne zasoby siły roboczej, w tym w wieku produkcyjnym</li> </ul> <p><b>2. Szkolnictwo. Kultura i Sport</b></p> <ul style="list-style-type: none"> <li>- dobry dostęp do szkolnictwa podstawowego i gimnazjalnego;</li> <li>- aktywnie funkcjonujące chóry gminne;</li> <li>- aktywnie funkcjonujące kluby sportowe.</li> </ul> <p><b>3. Ochrona zdrowia</b></p> <ul style="list-style-type: none"> <li>- funkcjonowanie na terenie gminy ZOZ-u, gabinetu stomatologicznego i punktów aptecznych;</li> <li>- funkcjonowanie na terenie gminy gabinetów NZOZ;</li> </ul>	<p><b>1. Zatrudnienie i bezrobocie</b></p> <ul style="list-style-type: none"> <li>- brak alternatywy zatrudnienia dla ludności utrzymującej się z pracy w rolnictwie;</li> <li>- nierówność szans zawodowych kobiet i mężczyzn;</li> </ul> <p><b>2. Szkolnictwo. Kultura i Sport</b></p> <ul style="list-style-type: none"> <li>- niedostateczna ilość urządzeń rekreacyjno-sportowych (brak sal gimnastycznych);</li> <li>- niedostateczne środki na niezbędne remonty i modernizacje placówek oświatowych;</li> <li>- ograniczony dostęp do placówek kultury w sołectwach nie będących siedzibą gminy;</li> <li>- brak odpowiednio zagospodarowanej i wyposażonej bazy sportowej.</li> </ul> <p><b>3. Ochrona zdrowia</b></p> <ul style="list-style-type: none"> <li>- brak specjalistycznej kadry medycznej;</li> </ul>
Obszar badania: Ochrona środowiska, zasoby naturalne	
<ul style="list-style-type: none"> <li>- dobry stan środowiska naturalnego;</li> <li>- nieskażone gleby;</li> <li>- występowanie rezerwatów przyrody.</li> </ul>	<ul style="list-style-type: none"> <li>- zanieczyszczenie atmosfery wynikające ze stosowania w gospodarstwach domowych tradycyjnej techniki ogrzewania węglem;</li> </ul>
Obszar badania: Turystyka. Promocja	
<ul style="list-style-type: none"> <li>- duże walory krajobrazowo –przyrodnicze gminy;</li> <li>- naturalne warunki sprzyjające rozwojowi agroturystyki i turystyki poznawczej;</li> <li>- bogate dziedzictwo kulturowe;</li> </ul>	<ul style="list-style-type: none"> <li>- brak ośrodków rozwoju małej i średniej przedsiębiorczości;</li> <li>- brak rozbudowanej infrastruktury turystycznej (drogi dojazdowe, amfiteatry, mini-park, oznakowania, parkingi itp.);</li> <li>- niedostateczna liczba wyznaczonych szlaków turystycznych (pieszych i rowerowych).</li> </ul>
Obszar badania: Sfera infrastruktury technicznej	
<ul style="list-style-type: none"> <li>- wysoki stopień zwodociągowania gminy;</li> <li>- posiadanie oczyszczalni ścieków;</li> <li>- dobry dostęp do usług telekomunikacyjnych (sieć komórkowa);</li> <li>- uzbrojone tereny pod budownictwo przemysłowe;</li> <li>- dobre połączenia komunikacji pasażerskiej i towarowej;</li> </ul>	<ul style="list-style-type: none"> <li>- nie wystarczające środki finansowe na szybkie zagospodarowanie terenów gminy;</li> <li>- zły stan techniczny dróg;</li> <li>- brak całkowitego uporządkowania gospodarki odpadami;</li> </ul>



## 2. Strategiczna diagnoza zewnętrznych szans i zagrożeń rozwojowych wynikających z otoczenia rynkowego.

Tab. 11 – Zbiór szans i zagrożeń

SZANSE	ZAGROŻENIA
<ol style="list-style-type: none"> <li>1. Możliwość wykorzystania środków pomocowych z Unii Europejskiej na dofinansowanie różnych dziedzin działalności gminy;</li> <li>2. Budowa i wyremontowanie dróg gminnych i powiatowych;</li> <li>3. Rozwijająca się infrastruktura techniczna podnosząca wartość gospodarczą gminy dla inwestorów z zewnątrz;</li> <li>4. Wystarczająca przestrzeń inwestycyjna;</li> <li>5. Wzrost zainteresowania ludności turystyką poznawczą i agroturystyką;</li> <li>6. Dogodne położenie w pobliżu miast i aglomeracji;</li> <li>7. Unowocześnianie gospodarstw rolnych i ich produkcji;</li> <li>8. Rozwój przetwórstwa rolnego i warzywniczego;</li> <li>9. Współpraca między samorządami na szczeblu lokalnym i regionalnym i powielanie najlepszych wzorców pomiędzy samorządami;</li> <li>10. Wzrost świadomości ekologicznej wśród mieszkańców;</li> <li>11. Rozwój działań promocyjnych;</li> <li>12. Edukacja dzieci i młodzieży, szczególnie w zawodach niezbędnych dla rozwoju regionu oraz nauka języków obcych;</li> <li>13. Edukacja dorosłych, doksztalcanie zawodowe i przekwalifikowania zawodowe;</li> <li>14. Wzmacnianie więzi wśród społeczności lokalnej;</li> <li>15. Zachowywanie tradycji rodzinnych, kulturalnych, historycznych;</li> <li>16. Korzystne warunki do rozwoju turystyki rowerowej, pieszej;</li> <li>17. Możliwość rozwoju turystyki; rowerowej, pieszej, wodnej – przyjaznej środowisku;</li> </ol>	<ol style="list-style-type: none"> <li>1. Niekorzystna sytuacja w gospodarce narodowej - niestabilność polityki finansowej państwa;</li> <li>2. Brak kapitału na inwestycje infrastrukturalne;</li> <li>3. Brak zainteresowania dużego kapitału inwestycjami w gminie;</li> <li>4. Ograniczone możliwości pozyskania zewnętrznych środków na dofinansowanie inwestycji;</li> <li>5. Duża konkurencja wśród gmin w zakresie pozyskiwania środków unijnych;</li> <li>6. Za mała ilość środków finansowych lub ich całkowity brak na spłatę kredytów wcześniej zaciągniętych;</li> <li>7. Niska opłacalność produkcji rolniczej;</li> <li>8. Niż demograficzny i duża migracja młodzieży związana z edukacją i poszukiwaniem pracy;</li> <li>9. Brak motywacji społeczeństwa do edukacji, przekwalifikowań zawodowych, przedsiębiorczości;</li> <li>10. Wzrost degradacji zawodowej młodzieży;</li> <li>11. Postępujący proces starzenia się społeczeństwa;</li> <li>12. Niewystarczające środki lub ich brak na profilaktykę zdrowia, relaks i wypoczynek;</li> <li>13. Degradacja środowiska przyrodniczego z bezpowrotną utratą dziedzictwa przyrody;</li> <li>14. Brak wyznaczonych szlaków turystycznych;</li> </ol>



### Część III: Misja i wizja rozwoju Gminy Łagiewniki

#### MISJA GMINY

Opisuje jej mandat do realizacji wizji rozwoju oraz nadrzędne wartości (zasady), jakimi gmina będzie się kierować podejmując działania na rzecz realizacji wizji.

Jako cel nadrzędny w perspektywie najbliższych 6 lat uznaje się:

***Tworzenie warunków i prowadzenie działań  
dla wykorzystania posiadanych zasobów materialnych i ludzkich  
do wzmocnienia własnego potencjału gospodarczego  
i zwiększenia szans rozwojowych Gminy Łagiewniki.***

Osiągnięcie tak sformułowanego celu nadrzędnego strategii zapewni urzeczywistnienie założonej misji gminy.

Znajduje się w nim również jednoznaczne wskazanie, że punktem wyjścia do urzeczywistnienia wizji gminy jest rozwój gospodarczy prowadzony z ochroną i zachowaniem dla przyszłych pokoleń walorów środowiska przyrodniczego i dziedzictwa kulturowego. Zrównoważony rozwój gospodarczy jest warunkiem poprawy poziomu i jakości życia mieszkańców gminy.

#### WIZJA GMINY

Obraz przyszłego stanu gminy, będący wyobrażeniem pożądanego przyszłości. Wizja zawiera syntetyczny opis dążeń i aspiracji społeczności lokalnej, opracowany przy współudziale mieszkańców oraz ich reprezentantów.

Kilkunastoletnia perspektywa planu strategicznego pozwala aby obraz gminy w przyszłości zawierał elementy ryzyka w stosunku do aktualnej sytuacji społeczno – gospodarczej.

Przyjmując te założenia, wizja przyszłości gminy Łagiewniki określa ją jako:



***Obszar zrównoważonego rozwoju gospodarczego, otwarty na współpracę, zamieszkały przez zdrowe, wykształcone, nowoczesne, aktywne, gospodarne i kulturalne społeczeństwo, żyjące w bezpiecznym czystym i bogatym środowisku.***

Wizja gminy określa trzy obszary, na których oparta zostanie strategia – społeczny, gospodarczy i ekologiczny. W wyniku realizacji strategii winna nastąpić poprawa poziomu i jakości życia mieszkańców, czemu sprzyjać będzie rozwinięta gospodarka i nieskażone środowisko naturalne.

Aby to nastąpiło należy podjąć i zredukować szereg przedsięwzięć, które znajdą swój wyraz w zbiorze celów i zadań strategii, którego ułożenie wymaga określenia problemów występujących w życiu gospodarczym gminy a także uwarunkowań sprzyjających ich rozwiązaniu i stanowiących przeszkodę.

#### **Część IV: Cele strategiczne rozwoju**

##### **1. Cele strategiczne**

Na podstawie „gorących” problemów i analizy scenariuszów rozwoju ustalono wstępnie strategiczne cele rozwoju :

- ❖ *Cel strategiczny I: Intensyfikacja rozwoju gospodarczego Gminy Łagiewniki*
- ❖ *Cel strategiczny II: Poprawa jakości życia oraz zapewnienie perspektywy lokalnej społeczności*

##### **2. Cele operacyjne i programy**

Celem opracowania strategii rozwoju gospodarczego na poziomie lokalnym jest ustalenie konkretnych kierunków działań, dzięki którym władza lokalna będzie mogła racjonalnie zarządzać gminą. Dokument ten powinien stać się podstawą prowadzenia właściwej polityki przez podmioty działające na szczeblu lokalnym, a w szczególności przez władze publiczne. Dlatego też w dokumencie tym dominujące miejsce zajmują przedsięwzięcia i programy, które gmina może podjąć sama lub we współdziałaniu z innymi podmiotami działającymi na jej terenie.



Podstawą strategii rozwoju gminy jest założenie maksymalnego wykorzystania własnych zasobów materialnych oraz potencjału mieszkańców i lokalnych podmiotów gospodarczych. Nakreślone w strategii rozwoju cele ukazują do jakiego przyszłego stanu gmina chce dążyć wykorzystując atuty i ograniczając negatywny wpływ barier rozwoju, w jaki sposób zamierza osiągnąć pożądany stan oraz jaki potrzebny jest okres czasu do zrealizowania zamierzeń.

Sposób osiągnięcia celów ustalonych w strategii określają programy funkcjonalne (zadania) zgrupowane według celów operacyjnych będących środkiem do osiągnięcia celów strategicznych. Stanowią one harmonogram działań, w którym umieszczamy:

- zadania i projekty, które będzie realizować;
- czas potrzebny do wykonania poszczególnych zadań;
- środki finansowe, które musimy zaplanować w celu realizacji zadań i źródła ich finansowania;
- osoby odpowiedzialne za realizację i partnerów, z którymi będziemy współpracować;

## **Cel strategiczny I: Intensyfikacja rozwoju gospodarczego Gminy Łagiewniki**

### **Cel operacyjny I: Poprawa infrastruktury technicznej**

Jednym z ważnych czynników sprzyjających rozwojowi gospodarczemu gminy jest właściwie rozwinięta komunikacja. Dotyczy to zarówno odpowiedniej sieci dróg, ich jakości, infrastruktury drogowej, jak też dobrze rozwiniętej telekomunikacji. Niezmiernie istotne jest także zapewnienie bezpieczeństwa publicznego zarówno użytkownikom szlaków komunikacyjnych przebiegających przez gminę, jak i bezpieczeństwa osobistego mieszkańcom i osobom prowadzącym działalność na terenie gminy lub przybywającym tu okazjonalnie.





Przykładowe programy:

### *1.1. Modernizacja dróg i infrastruktury okołodrogowej.*

#### *1.1.1. Modernizacja dróg gminnych.*

Działanie obejmuje realizację prac budowlanych dotyczących budowy, modernizacji, remontów dróg oraz pozostałej infrastruktury okołodrogowej. Preferencje uzyskiwać będą kompleksowe projekty łączące remonty i modernizacje dróg i poboczy. Modernizacja i remonty dróg gminnych, z uwagi na ograniczone środki finansowe planowane i realizowane będą etapowo. Drogi gminne użytkowane najintensywniej otrzymają status zadań priorytetowych i powinny być remontowane w sposób zapewniający najwyższe parametry techniczne realizacji. Do zadań priorytetowych zaliczone są również drogi lokalne łączące poszczególne miejscowości gminy Łagiewniki tj. Sokolniki - Oleszna, Sokolniki – Radzików -Łagiewniki, Trzebnik - Radzików, Łagiewniki – Ratajno – Sieniawka, Łagiewniki – Przysronie, Stoszów – Janczowice.

W przypadku remontów obejmujących chodniki lub pobocza przy wyborze zadań do realizacji uwzględniane będą takie elementy jak wielkość ruchu pieszego.

#### *1.1.2. Modernizacja dróg powiatowych.*

Działanie obejmuje realizację prac budowlanych dotyczących partycypacji w kosztach remontów istniejących dróg powiatowych. W tym zakresie planuje się ścisłą współpracę z Zarządem Dróg Powiatowych i Starostwem Powiatowym w Dzierżoniowie.

#### *1.1.3. Modernizacja dróg wojewódzkich.*

Gmina Łagiewniki zawarła porozumienie pomiędzy Urzędem Marszałkowskim, Starostwem Powiatowym i Gminami Powiatu Dzierżoniowskiego w sprawie partycypacji w kosztach modernizacji drogi wojewódzkiej nr 384 na odcinku Łagiewniki – Dzierżoniów z obwodnicą wsi Sieniawka

#### *1.1.4. Modernizacja dróg krajowych.*

Lobbying w zakresie przebudowy i modernizacji drogi krajowej nr 8 wraz z obwodnicą wsi Łagiewniki oraz modernizacji drogi krajowej nr 39.





### *1.2. Budowa parkingów i innych miejsc postojowych na terenie gminy.*

W przypadku zadań dotyczących miejsc parkingowych za priorytetowe uznane zostaną projekty, które jak najszybciej spełnią oczekiwania mieszkańców jednocześnie podnosząc estetykę gminy.

### *1.3. Budowa i rozbudowa sieci wodociągowej, kanalizacyjnej oraz gazowej.*

W wyniku diagnozy stanu obecnego stwierdzono, że gospodarka wodna na terenie gminy jest dobrze rozwinięta. Tylko miejscowość Uliczno wymaga podłączenia do sieci wodociągowej. W pozostałych miejscowościach gminnych, należy przeprowadzić modernizację istniejącej sieci wodociągowej a w szczególności Janczowice wraz z budową zbiornika wody pitnej, Kuchary, Łagiewniki oraz modernizację istniejącej stacji Uzdatniania Wody w Łagiewnikach.

Natomiast gazyfikacja gminy jest niezwykle istotnym zadaniem, związanym z poprawą infrastruktury technicznej. Jako że w chwili obecnej mieszkańcy gminy zaopatrują się w gaz wyłącznie z butli gazowych, kompleksowy program gazyfikacji gminy staje się koniecznością.

Jeżeli chodzi o gospodarkę ściekową jest to jeden z ważniejszych obszarów inwestycyjnych gminy, bowiem jej stan obecny, z pewnością nie odpowiada potrzebom rozwoju gospodarczego. Skanalizowania wymaga większość miejscowości gminnych. Dlatego niezbędna jest realizacja następujących zadań inwestycyjnych:

- Budowa kanalizacji sanitarnej w ulicy Słowiańskiej w Łagiewnikach;
- Likwidacja nie rentownej (przestarzałej) Oczyszczalni Ścieków w Sokolnikach wraz z wykonaniem pompowni i rurociągów tłocznych do oczyszczalni Ścieków w m. Łagiewniki z uwzględnieniem m. Radzików i m. Trzebnik;
- Modernizacja istniejącej Oczyszczalni Ścieków w Łagiewnikach – wymiana automatyki kontrolno-pomiarowej (AKP);
- Wykonie kompleksowego uzbrojenia terenu Osiedla domków jednorodzinnych w Łagiewnikach, Osiedle Wrocławskie;
- Wykonie kompleksowego uzbrojenia terenu Osiedla domków letniskowych w miejscowości Słupice wraz z budową zbiornika wody pitnej;



- Zakup samochodu asenizacyjnego do wywozu ścieków z terenów nie skanalizowanych w gminie Łagiewniki;
- Sukcesywne przyłączanie poszczególnych miejscowości gminy Łagiewniki w układzie kolektorów grawitacyjno-tłocznych do oczyszczalni Ścieków w Łagiewnikach;
- Rozdział kanalizacji ogólnospławnej w m. Oleszna;
- Nawiązanie współpracy z ościennymi gminami (Gm. Jordanów Śląski, Gm. Niemcza, Gm. Kondratowice) celem podłączenia miejscowości tych gmin, które są położone relatywnie najbliżej Oczyszczalni Ścieków w Łagiewnikach.

Koszty budowy odpowiedniej infrastruktury są bardzo wysokie i muszą być w znacznej części pokrywane ze środków zewnętrznych. Brak odpowiednich rozwiązań w zakresie poprawy gospodarki wodno-ściekowej może spowodować, że gmina nie będzie postrzegana jako atrakcyjne miejsce do wypoczynku, a także zmniejszenie zainteresowania potencjalnych inwestorów. Aby temu przeciwdziałać samorząd gminy podejmie działania porządkujące obecne rozwiązania systemowe w gospodarce wodno-ściekowej oraz wypracuje kompleksowy program modernizacji tego systemu. Program ten będzie uwzględniał lokalne zróżnicowanie stopnia kanalizacji wewnątrz gminy oraz możliwości alternatywnych propozycji modernizacji gospodarki wodno-ściekowej.

#### *1.4. Współpraca z gminami ościennymi w zakresie rozwoju gospodarczego i połączeń komunikacyjnych.*

Gminy na terenie kraju działając w ramach ograniczonych środków budżetowych muszą łączyć swoje siły w celu realizacji drogich przedsięwzięć infrastrukturalnych oraz w celu zwiększenia możliwości lobbingowych w instytucjach nadrzędnych. Projekt niniejszy zakłada wykorzystanie instytucji stowarzyszenia gmin w obu tych kierunkach. Tylko łącząc swoje zasoby i wspólnie podejmując wysiłek gminy mogą realizować projekty wykraczające poza ich granice terytorialne, możliwości finansowe i kompetencje.



### *1.5. Zapewnienie bezpieczeństwa energetycznego gminy.*

W celu zapewnienia bezpieczeństwa energetycznego gminy będą podejmowane działania które polegać będą przede wszystkim na dywersyfikacji tradycyjnych źródeł i nośników energii, jak również stopniowym zwiększaniu udziału odnawialnych źródeł energii szczegółowe zapisy i analizę problemu zawierają: **Założenia do planu zaopatrzenia w ciepło, energię elektryczną i paliwa gazowe gminy Łagiewniki na lata 2007-2017.**

### *1.6. Modernizacja oświetlenia ulicznego we wszystkich miejscowościach gminy.*

Modernizacja systemu przesyłowego energii elektrycznej oraz systemu oświetlenia ulic. W celu zmniejszenia zużycia energii elektrycznej należy wymienić świetlówki rtęciowe na energooszczędne, wyposażać instalację w czujniki natężenia światła dziennego, automatycznie regulujące jej pracę oraz sukcesywnie zastępować sieć napowietrzną siecią podziemną.

## **Cel operacyjny II: Podniesienie atrakcyjności inwestycyjnej gminy**

Samorząd gminny nie ma bezpośredniego wpływu na lokalny rozwój gospodarczy, konieczne jest więc podejmowanie działań, które mogą zachęcić inwestorów (zewnętrznych oraz mieszkańców gminy) do aktywności w tym obszarze.

Przykładowe programy:

### *2.1. Opracowanie gminnych ofert inwestycyjnych.*

Opracowany zostanie elastyczny system zachęt dla inwestorów uwzględniający rodzaj inwestycji, utworzone miejsca pracy oraz inne elementy specyficzne dla danej działalności.

W ramach opracowanego systemu stosowane będą dozwolone prawem ułatwienia fiskalne w formie ulg i zwolnień z podatków gminnych.

Potencjalny inwestor dla gminy nie jest potentem, a istotnym partnerem i tak też musi być traktowany, w związku z tym konieczne jest wyznaczenie stanowiska w Urzędzie, które odpowiadałoby za kontakty i obsługę potencjalnych inwestorów.



## *2.2. Wsparcie rozwoju Specjalnej Strefy Ekonomicznej.*

W ramach działania przewiduje się kroki polegające na wsparciu rozwoju Strefy Ekonomicznej na terenie gminy. Pozwoli to na efektywne konkurowanie w pozyskiwaniu inwestorów.

Gmina Łagiewniki wspólnie z gminą Niemcza utworzy Ślęzański Park Przemysłowy, którego podstawowym zadaniem będzie tworzenie terenów pod rozwój przedsiębiorczości.

## *2.3. Inicjacja i wsparcie przez samorząd lokalny procesu tworzenia grup producenckich.*

Gmina zdecydowana jest podjąć szereg działań zorientowanych na wspieranie i rozwijanie przemysłu przetwórstwa rolno-spożywczego. Działania te mają sprzyjać modernizacji i restrukturyzacji istniejących firm oraz ułatwiać powstawanie nowych. Dlatego też ważnym zadaniem staje się wypracowanie spójnego i czytelnego systemu ulg i preferencji podatkowych dla instytucji lub osób zainteresowanych inwestowaniem w rozwój przetwórstwa. Istotne jest również opracowanie i bieżąca aktualizacja informacji o możliwościach uzyskania wsparcia zewnętrznego, przede wszystkim pochodzącego z funduszy strukturalnych Unii Europejskiej.

## *2.4. Pozyskiwanie nowych partnerów zagranicznych.*

Gmina zamierza rozwijać nawiązane już kontakty zagraniczne oraz poszukiwać nowych partnerów zainteresowanych współpracą na płaszczyźnie kulturalnej, sportowej, turystycznej a także gospodarczej.

## *2.5. Uzbrajanie terenów przeznaczonych pod inwestycje.*

Na terenie gminy Łagiewniki wyznaczono tereny, mające być miejscem dla nowych inwestycji. Działki te położone są na obszarze wsi Łagiewniki. Problemem pozostaje jednak słabo rozwinięta infrastruktura, zmniejszająca potencjalnie wartość użytkową tego obszaru. Aby zmienić niekorzystną sytuację, w najbliższych latach zaplanowano doprowadzić na wskazane tereny niezbędne media. Od powodzenia realizacji tego projektu może zależeć zwiększenie w odczuwalnym stopniu liczby miejsc pracy w gminie.

Duży udział prac w tym zakresie spoczywać będzie na nowo tworzonej spółce Ślęzański Park Przemysłowy. W statucie Ślęzańskiego Parku przewiduje się pozyskiwanie nowych terenów (zakup) i przygotowanie ich pod inwestycje.



## 2.6. Opracowanie miejscowych planów zagospodarowania przestrzennego.

Dokumentem ułatwiającym przeprowadzanie inwestycji na danym obszarze jest miejscowy plan zagospodarowania przestrzennego. Pozwala on również władzom gminnym na uporządkowanie polityki inwestycyjnej pod względem lokalizacji kolejnych podmiotów gospodarczych. Obecnie gmina już posiada kilka planów zagospodarowania ale w przyszłości przewiduje się opracowanie miejscowych planów kolejnych miejscowości oraz aktualizację istniejącego Studium uwarunkowań i kierunków zagospodarowania przestrzennego gminy Łagiewniki.

Dla przedsiębiorców, wybierających siedzibę dla swoich zakładów pracy, czynnik ten jest bardzo ważny z uwagi na pewność przeznaczenia danego terenu na określony cel, odpowiadający potrzebom inwestora oraz poznanie potencjalnych możliwości zwiększania skali produkcji, związanych ze zwiększeniem obszaru zajmowanego przez przedsiębiorstwo.

## 2.7. Odnowa obiektów zabytkowych charakterystycznych dla tradycji budownictwa wiejskiego regionu i ich adaptacji na cele publiczne.

Na obszarze gminy ze względu na długą i bogatą historię występują cały szereg obiektów zabytkowych. Niestety większość z nich pomimo stosunkowo dobrego stanu nie jest wykorzystywana w ogóle lub wykorzystuje się je w bardzo ograniczonym stopniu. Planowane zadania do realizacji celu:

- Odnowa wieży widokowej położonej na Jańskiej Górze k/ m. Sokolniki wraz z wykonaniem ścieżki rowerowej i pieszej do obiektu;
- Iluminacja (podświetlenie) zabytkowych obiektów położonych na terenie gminy Łagiewniki;
- Dotacje z budżetu gminy na remonty obiektów zabytkowych nie będących jej własnością;
- Przejęcie od Agencji Nieruchomości Rolnych we Wrocławiu: Zespołu dworsko-parkowego w Sieniawce, Zespołu dworsko-parkowego w Kucharach i utworzenie w tych obiektach ośrodków użyteczności publicznej i społecznej;

## 2.8. Zachęcenie mieszkańców sołectw do stworzenia planów odnowy wsi i wsparcie realizacji tych planów.

W ramach działania przewidziane jest opracowanie koncepcji, a następnie planu rewitalizacji Łagiewnik oraz miejscowości wchodzących w skład gminy. Plan



definiowałby podstawowe zadania, których realizacja przyczyni się do poprawy wizerunku. Realizowane będą zadania obejmujące remonty elewacji budynków, remonty obiektów z przeznaczeniem na wynajem pod działalność gospodarczą (głównie drobne usługi), remonty obiektów zabytkowych, przyłącza (gaz, woda, telefon) oraz inne zadania o podobnym charakterze.

Powyższe przedsięwzięcia należy bezwzględnie połączyć z systemem motywującym prywatnych właścicieli i najemców lokali znajdujących się na terenie gminy do dbania o ich estetykę. Najskuteczniejsza będzie motywacja ekonomiczna polegająca na obniżeniu stawek podatku od nieruchomości jak również odpowiednie zapisy w umowach najmu, dzierżawy.

### *2.9. Uproszczenie procedur prawnych związanych z pozyskaniem terenów pod inwestycje.*

Oprócz przystępnej ceny gruntu (lub niskich kosztów najmu, dzierżawy) konieczne jest zapewnienie profesjonalnej (szybkiej i jak najmniej biurokratycznej) obsługi potencjalnego inwestora w zakresie uzyskiwania pozwoleń na działalność, pozwoleń budowlanych, itp.

## **Cel operacyjny III: Rozwój turystyki wypoczynkowej i aktywnej**

Przygotowanie zróżnicowanych produktów turystycznych stanowiących ofertę turystyczną gminy musi być poprzedzone zinwentaryzowaniem istniejącej bazy zasobów turystycznych. Zasoby te są bogate, o czym świadczy ich wstępne zewidencjonowanie ujęte w części diagnostycznej strategii. Wiedza ta powinna stać się podstawą dla wdrożenia koncepcji poprawy infrastruktury turystycznej gminy, uwzględniającej zagospodarowanie najbardziej atrakcyjnych terenów oraz odrestaurowanie substancji zabytkowej w gminie. Zewidencjonowanie zasobów gminy pozwoli na ukazanie najlepszych stron i specyfiki terenu, co zaowocuje wzrostem ruchu turystycznego.

Przykładowe programy:

### *3.1. Rozwój różnorodnych form turystyki kwalifikowanej.*

Zidentyfikowanie i rozpoznanie stanu infrastruktury turystycznej w gminie pozwoli na rozpoczęcie prac nad opracowaniem kompleksowej oferty turystycznej, skierowanej na określony typ turystyki. Samorząd dostrzega potrzebę stworzenia oferty



turystycznej w zakresie tzw. ścieżek edukacyjnych turystyki pieszej. Odpowiednio przygotowane i poprowadzone trasy turystyczne pełnić będą, oprócz funkcji rekreacyjnej, także edukacyjną, zapoznając odwiedzających z dziedzictwem historycznym, kulturowym oraz przyrodniczym.

Koniecznym elementem składającym się na ofertę turystyki kwalifikowanej jest przygotowanie planów rozwoju turystyki rowerowej, uwzględniających wytyczenie ścieżek rowerowych.

### *3.2. Podnoszenie atrakcyjności turystycznej.*

Ten projekt jest kolejnym elementem, którego celem jest poszerzanie oferty istniejących atrakcji na terenie gminy Łagiewniki. Zarówno zarybianie, jak i tworzenie i utrzymanie takiej infrastruktury jak miejsca biwakowe i kąpieliska to tylko niektóre z możliwych działań, które gmina musi podjąć na przestrzeni nadchodzących lat w celu zapewnienia atrakcyjności przy rosnącej konkurencji na rynku gmin oferujących ciekawe walory turystyczne dla przyjezdnych.

### *3.3. Bilans walorów turystycznych i oznakowanie gminy.*

Zintegrowany system informacji o zasobach rekreacyjnych na terenie gmin jest warunkiem koniecznym sprawnej obsługi odwiedzających gminę osób. System informacji nie wyczerpuje jednak możliwego oddziaływania na potencjalnych odbiorców oferty gminy. Podstawową sprawą jest jednak inwentaryzacja zasobów turystycznych takich jak jeziora, szlaki, campingi, pola namiotowe i bazy ośrodków wypoczynkowych oraz gospodarstw agroturystycznych, wypożyczalni sprzętu, oferty gastronomicznej.

### *3.4. Przeprowadzenie szkoleń dla lokalnych przedsiębiorców z zakresu zarządzania i organizacji turystyki.*

W ramach wspierania wspomnianego sektora samorząd gminy Łagiewniki planuje organizować szkolenia z zakresu możliwości pozyskiwania środków inwestycyjnych dla właścicieli przedsiębiorstw. Poza tym Urząd Gminy będzie gromadzić w formie bazy danych informacje, przydatne dla prowadzących działalność gospodarczą na terenie gminy.





### **Cel operacyjny IV: Poprawa stanu środowiska**

Dbłość o środowisko jest jednym z najważniejszych elementów rozwoju nowoczesnej gospodarki. Wszystkie samorzady na terenie kraju realizują programy tego typu w celu zachowania istniejących zasobów i powstrzymania degradacji zasobów istniejących. W ramach tego programu gmina Łagiewniki będzie realizować najbardziej kosztowne inwestycje, oczywiście w miarę dostępnych środków.

Planując wielofunkcyjny rozwój obszarów wiejskich należy bezwzględnie przestrzegać wszystkich rygorów związanych z racjonalnym korzystaniem ze środowiska naturalnego. Stąd też duży nacisk zostanie położony na stworzenie kompleksowych systemów ochrony środowiska naturalnego.



Przykładowe programy:

#### *4.1. Kompleksowa modernizacja – przebudowa istniejącego komunalnego składowiska odpadów innych niż niebezpieczne i obojętne, położonego w m. Przystronie.*

W ramach inwestycji zostanie wykonane uszczelnienie składowiska, obiekty niezbędne do jego prowadzenia w tym sortownia odpadów. Ponadto zakupione zostaną niezbędne maszyny i urządzenia a także zakup 2 samochodów bezpylnych do transportu odpadów.

#### *4.2. Poprawa estetyki i czystości gminy.*

Potencjał naturalny środowiska przy zagospodarowaniu turystycznym części obszaru gminy i zwiększonej liczbie osób wymaga szczególnego zwrócenia uwagi na zachowanie czystości środowiska. Jest to bowiem ważny atut, przyciągający turystów na teren gminy. Samorząd gminy po przeanalizowaniu dotychczasowych rozwiązań w tym zakresie opracuje niezależnie bądź wspólnie z gminami sąsiednimi program poprawy gospodarki odpadami oraz zwróci uwagę na możliwości realizacji konkretnych zadań na rzecz przywrócenia i utrzymania czystości w gminie.



#### *4.3. Likwidacja zjawiska „dzikich” wysypisk śmieci.*

Likwidacja dzikich wysypisk śmieci będzie miała znaczenie dla poprawy stanu sanitarnego obszaru gminy oraz dla ochrony wód podziemnych. Ponadto działanie to będzie miało istotną rolę w działaniach edukacyjnych związanych z usprawnieniem dotychczas stosowanych przez gminę form gospodarki odpadami. Zakłada się bowiem, że po oczyszczeniu terenu gminy, skłonność ludności do jej ponownego zaśmiecania będzie mniejsza.

Działanie to powinno być zrealizowane w ramach rekultywacji gruntów zdegradowanych ze środków powiatowego lub wojewódzkiego Funduszu Ochrony Środowiska. Działanie to może także wejść w zakres prac interwencyjnych, finansowanych ze środków przeznaczanych na aktywne formy walki z bezrobociem.

#### *4.4. Wprowadzenie systemu selektywnej zbiórki odpadów*

W gminie sprawnie funkcjonuje system selektywnej zbiórki odpadów. Gmina planuje dalszy rozwój w zakresie kompleksowego systemu segregacji oraz gospodarowania odpadami, co zapewni wieloletnią perspektywę oraz stabilizację w zakresie odbioru odpadów. W ramach działania podejmowane będą przedsięwzięcia mające na celu podniesienie odsetka odpadów segregowanych realizowane poprzez obniżanie kosztów w przypadku odbioru odpadów posegregowanych, a także poprzez edukację proekologiczną w szkołach.

Prowadzone będą okresowe akcje porządkowania terenu gminy, związane w szczególności z likwidacją dzikich wysypisk śmieci, ponadto realizowane będą zakupy sprzętu i wyposażenia niezbędnego do zapewnienia właściwego odbioru odpadów.

#### *4.5. Lobbying i wsparcie kompleksowej regulacji cieków wodnych na terenie gminy*

Na terenie gminy konieczne jest podejmowanie zabezpieczających działań inwestycyjnych. Główne występujące problemy to przede wszystkim stan kanałów, rowów oraz urządzeń melioracyjnych, a także cieków wodnych.

W najbliższych planach zostanie utworzona spółka melioracyjna z udziałem rolników gminy Łagiewniki.



#### *4.6. Dbalność o stan środowiska naturalnego - ochrona wód, gruntu, powietrza i ochrona przed zanieczyszczeniami i hałasem.*

Ograniczenie emisji zanieczyszczeń powietrza atmosferycznego i hałasu komunikacyjnego poprzez modernizację systemów grzewczych i odpowiednią organizację ruchu samochodowego.

Współpraca i współdziałanie z innymi jednostkami samorządu terytorialnego w celu ochrony wód powierzchniowych poprzez współpracę gmin celem opracowania i wdrożenia wspólnych ponadlokalnych programów.

Zwiększenie zieleni i lesistości oraz poprawa ich zagospodarowania poprzez nowe nasadzenia szczególnie na osiedlach mieszkaniowych, które oprócz poprawy estetyki spełniają również funkcję wypoczynkową.

#### *4.7. Dokonanie oceny możliwości i opłacalności pozyskiwania energii z niekonwencjonalnych źródeł.*

Mając na uwadze rosnące wykorzystanie oraz utrzymanie tradycyjnych sieci energetycznych samorząd gminy podjął starania o wykorzystanie zasobów energetycznych pochodzących ze źródeł odnawialnych. Za szczególnie istotne uznano wykorzystanie energii wiatrowej. Zgodnie z tym założeniem, priorytetowym działaniem staje się budowa siłowni wiatrowych. Ponadto, rozważane jest też wykorzystanie innych źródeł energii odnawialnej. Wdrożenie systemów energetycznych opartych na niekonwencjonalnych źródłach wymaga dogłębnej analizy, przede wszystkim uwzględniającej koszty jej wprowadzenia oraz użytkowania.

#### *4.8. Zagospodarowanie terenów wokół zbiorników wodnych: Tama oraz „Staw trzcinowy” w Sieniawce*

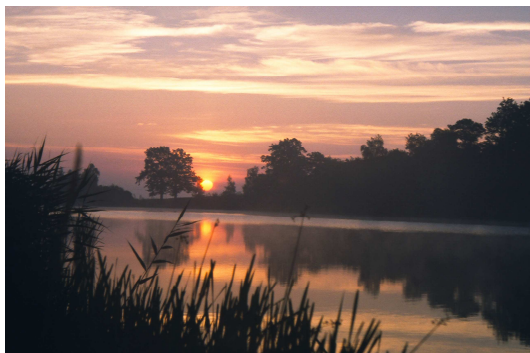
Ważnym elementem rozwoju turystyki w gminie jest odpowiednie wykorzystanie zasobów wodnych. Realizacja tego zadania musi zostać skorelowana przede wszystkim z zagospodarowaniem brzegów zbiorników wodnych które powinny również uwzględnić bogactwo zasobów wodnych całego obszaru gminy.

Zbiorniki wodne Tama i Staw trzcinowy są największymi akwenami położonymi na terenie gminy Łagiewniki. Należy jednak zauważyć, że nie są one utrzymywane w dobrym stanie, wskutek braku systemu kanalizacyjnego wiele zanieczyszczeń przedostaje się do wód zbiorników. W wyniku wielu zaniedbań wody gruntowe



i powierzchniowe na tych terenach nie spełniają żadnych standardów ochrony środowiska. Wprowadzając politykę „czystej gminy” samorząd planuje uporządkować i zagospodarować tereny przylegające do zbiorników oraz do na pobudowaniu bazy rekreacyjno-gastronomicznej, zgodnie z planem zagospodarowania.

Działania te mają na celu udostępnienie tych obszarów mieszkańcom i turystom, tworząc warunki do wypoczynku i rekreacji.



#### 4.9. Rozwój terenów zielonych.

W związku z dalszym wzrostem urbanizacji terenów i przeznaczanie ich pod zabudowę, ważnym elementem w planowaniu jest i będzie zabezpieczenie terenów z przeznaczeniem pod rozwój terenów zielonych. Sukcesywnie w trakcie realizacji różnego rodzaju inwestycji planuje się zakładanie nowych terenów zielonych w szczególności na terenach przeznaczonych pod mieszkalnictwo. Nowe wyznaczone drogi wewnętrzne w terenach zabudowanych planuje się obsadzić zielenią niską, natomiast pozostałe drogi dojazdowe „przelotowe” zielenią niską i wysoką.

### **Cel operacyjny V: Restrukturyzacja rolnictwa**

Restrukturyzacja tej branży i znalezienie obszarów upraw i hodowli, które będą w stanie zapewnić dochody tej części społeczności, która pozostanie w rolnictwie – to podstawowe zadanie programu restrukturyzacji rolnictwa w gminie.

Przykładowe programy:

#### 5.1. Poprawa dochodowości gospodarstw rolnych.

Warunki glebowo klimatyczne sprzyjają intensywnej produkcji rolniczej. Produkcja ta musi jednak być dostosowana do wymogów gospodarki rynkowej. Wszelkie działania muszą koncentrować się na obniżaniu kosztów produkcji, podwyższaniu jakości produktów i poszukiwaniu rynków zbytu.



### *5.2. Zalesianie gruntów nieprzydatnych do działalności rolniczej.*

Alternatywą wobec działalności rolniczej formą gospodarowania na obszarach wiejskich jest gospodarka leśna. Zagospodarowywanie obszarów o niskiej jakości gleb musi odbywać się w sposób planowy i pozwalający uzyskać maksimum efektów. W tym celu proponuje się zatem aktywne włączenie samorządu gminnego w prace nad przygotowaniem wieloletniego programu zalesiania i gospodarowania użytkami leśnymi. Wieloletni program zalesiania powinien uwzględniać: wyznaczenie obszarów podlegających zalesieniu, przygotowanie harmonogramu zalesiania poszczególnych obszarów, skonstruowanie budżetu programu a także inne źródła finansowania. Ważna rola samorządu gminnego w tym zakresie polega również na promowaniu wśród mieszkańców gminy działalności w postaci gospodarki leśnej.

### *5.3. Promowanie specjalistycznej produkcji rolniczej.*

Działania na rzecz realizacji celu będą dotyczyły określenia sprzyjających rozwojowi gminy typów specjalistycznej produkcji rolnej. Identyfikacja ta powinna być wynikiem analizy w zakresie lokalnych warunków przyrodniczo-klimatycznych pod kątem określonych upraw lub chowu; efektywności poszczególnych typów produkcji, potencjalnych rynków zbytu oraz istniejącej bazy przetwórstwa. Analizie powinien być również poddany wpływ specjalizacji produkcji rolnej na ograniczenie bezrobocia na obszarach wiejskich. Na podstawie raportu identyfikującego pożądaný profil produkcji rolnej, konieczne będzie opracowanie szczegółowego programu kursów, uwzględniających problematykę związaną z przeprofilowaniem lub modyfikacją istniejących typów produkcji. Działaniom o charakterze badawczo-rozwojowym towarzyszyć będą akcje szkoleniowe poruszające problematykę specjalistycznej produkcji rolnej. Podjęte zostaną starania na rzecz silniejszego powiązania produkcji rolnej z przetwórstwem istniejącym w gminie i jej otoczeniu.

### *5.4. Rozwój przetwórstwa rolno-spożywczego.*

Najważniejszym czynnikiem rozwoju gospodarczego jest dostępność miejsc pracy dająca zabezpieczenie potrzeb materialnych rodziny oraz zaspokojenie ambicji zawodowych człowieka. Małe i średnie przedsiębiorstwa mogą być czynnikiem ograniczającym bezrobocie oraz źródłem wzrostu gospodarczego.



### *5.5. Rozwój agroturystyki.*

Rozwój działalności agroturystycznej w gminie Łagiewniki stanowić może ważny czynnik przyczyniający się do zwiększenia dochodów ludności. Istniejące na obszarze gminy indywidualne gospodarstwa rolne powinny stanowić potencjał dla zaistnienia w gminie tej formy działalności pozarolniczej. W celu możliwie najefektywniejszego wykorzystanie potencjału agroturystycznego gminy, rozwój turystyki powinien być silnie powiązany z realizacją pozostałych celów w obszarze turystyki, szczególnie z rozwojem turystyki kwalifikowanej, tak aby powstał spójny i kompleksowy produkt turystyczny gminy. Samorząd gminy podejmie szereg działań o charakterze promocyjnym i szkoleniowym, które będą miały na celu uświadomienie mieszkańcom gminy o potencjalnych korzyściach osobistych i zbiorowych, płynących ze zmiany profilu swojej działalności z typowo rolniczej na agroturystyczną.

### *5.6. Wsparcie lokalnych przedsiębiorców i rolników w procesie pozyskiwania środków pomocowych.*

Grupy rolników zainteresowane wspólnym podjęciem działalności produkcyjnej powinny otrzymać wszechstronne wsparcie, przede wszystkim o charakterze merytoryczno-organizacyjnym, głównie w fazie formowania grupy. Pomoc doradcza powinna objąć również rozwiązywanie wszelkich problemów pojawiających się w późniejszych etapach działalności. Niezbędne wydaje się również zaznajomienie z funkcjonowaniem podobnego typu organizacji rolniczych na obszarze państw Europy Zachodniej lub w kraju, między innymi poprzez zorganizowanie wyjazdu studialnego. Właściwym terminem do rozpoczęcia działań szkoleniowych będzie wprowadzenie sprzyjających regulacji prawnych dotyczących powstawania i funkcjonowania grup producentów rolnych oraz wprowadzenie zmian prawnych do ustawy o spółdzielniach rolniczych.

## **Cel operacyjny VI: Promocja Gminy Łagiewniki**

Jednym z podstawowych warunków rozwoju gminy jest jej skuteczna, profesjonalna promocja. Samodzielny rozwój gminy, bez kontaktów zewnętrznych, przyciągania klientów i kapitału, wymiany specjalistów nie jest dzisiaj możliwy. Rosnąca konkurencja prowokuje nowe zachowania i coraz to nowsze formy promocji, do różnych grup odbiorców, niezbędna jest





w tym profesjonalna oferta ze strony gminy. Opracowanie tego co należy wypromować i do kogo skierować ofertę jest podstawą do rozpoczęcia kampanii promocyjnej oraz systemu promocji. Dodatkową korzyścią dla mieszkańców gminy z dobrze przygotowanej promocji jest dostrzeżenie i wyeksponowanie walorów gminy, co może wzmocnić tożsamość mieszkańców i zintegrować ich wokół wspólnych celów.

Przykładowe programy:

*6.1. Prowadzenie i monitorowanie strony internetowej gminy - ciągła realizacja zadania:*

INTERNET:

- jest narzędziem, które może usprawnić pracę urzędu, zbudować więź zaufania między władzą a mieszkańcami,
- sprzyja budowie społeczeństwa informacyjnego,
- jest miarą nowoczesności,
- serwis powinien być nie tylko witryną reklamującą uroki pejzażu gminnego, ale pełnić również rolę interaktywnych biur obsługi mieszkańców (formularze i druki do pobrania z internetu).

Szansą na lepszą komunikację z mieszkańcami może stać się Portal Internetowy, dostępny i przebudowywany na bieżąco pod adresem [www.lagiewniki.pl](http://www.lagiewniki.pl).

Dzięki serwisowi możemy:

- uatrakcyjnić stronę poprzez dodanie nowoczesnych elementów takich jak forum, sondy, listę e-mailową,
- organizować "chat internetowy" wójta z użytkownikami Internetu;
- szybko i, co ważne dwukierunkowo utrzymać kontakt z mieszkańcami poprzez przedstawienie aktualności lub publikacji ankiet i sond dotyczących ważnych dla społeczności lokalnej tematów;
- spełnić wymogi ustawy z dnia 26 lipca 2001 roku o zmianie ustawy o zamówieniach publicznych (opublikowanej w Dzienniku Ustaw Nr 113, poz. 1208), w myśl której zaproszenie do udziału w przetargu nieograniczonym musi się odbywać m.in. poprzez zamieszczenie ogłoszenia na stronie internetowej;

*6.2. Opracowanie folderów gminy w formie drukarskiej:*

Przykładowo w ramach zadań związanych z promocją gminy będziemy wydać następujące materiały promocyjno informacyjne:



- folder pt. "Gmina Łagiewniki" w dwóch wersjach językowych polsko- angielskiej i polsko-niemieckiej;
- ulotkę informacyjną przedstawiającą ofertę inwestycyjną gminy;

### *6.3. Opracowanie prezentacji multimedialnej gminy:*

Działania promocyjne prowadzone przez gminy mają głównie na celu przyciągnięcie potencjalnych inwestorów oraz zainteresowanie ich walorami turystycznymi. Prezentacja multimedialna z uwagi na swą atrakcyjną formę w znakomity sposób spełni te zadania. CD-ROM multimedialny ze względu na możliwość wykorzystania wielu środków przekazu jest najbardziej sugestywną i skuteczną formą prezentacji.

### *6.4. Udział gminy w promocyjnych imprezach wystawienniczych i targowych:*

Głównym celem udziału w Targach będzie promocja gospodarcza i turystyczna gminy, poprzez zaprezentowanie potencjalnym inwestorom oraz firmom działającym na rynku usług publicznych, planów i projektów inwestycyjnych dotyczących realizacji przedsięwzięć mających służyć w pełnym zakresie gminie i jej mieszkańcom.

### *6.5. Realizacja odpowiedniej polityki informacyjnej poprzez m.in. wywiady i artykuły promocyjne w mediach:*

W celu odpowiedniej realizacji polityki informacyjnej możemy posługiwać się bardzo różnorodnymi narzędziami w zależności od tego, co chcemy osiągnąć. Dobra polityka informacyjna przynosi bowiem wiele korzyści. Przede wszystkim samorząd uzyskuje aprobatę dla swoich działań, pozwala na zbudowanie wzajemnego zaufania i poparcia, co jest szczególnie ważne w sytuacjach kryzysowych.

### *6.6. Opracowanie różnych form gospodarczej i inwestycyjnej promocji gminy poprzez:*

- a) opracowanie strony internetowej, broszur informacyjnych, folderów, informacji w prasie;
  - b) zakup zdjęć satelitarnych i lotniczych całej gminy Łagiewnik oraz ukośnych wybranych obiektów gospodarczych, kulturowych, architektonicznych gminy.
- Zdjęcia te służyć będą jako podstawowy materiał dla wielu poczynań planistycznych i promocyjnych;



*6.7. Opracowanie programu dotyczącego promowania idei gospodarstw ekologicznych i agroturystycznych:*

- a) opracowanie informacji o możliwościach prowadzenia gospodarstw agroturystycznych;
- b) włączenie gospodarstw agroturystycznych do systemu informacyjnego o podmiotach gospodarczych w gminie;

*6.8. Opracowanie programu imprez sportowych, kulturalnych.*

W ramach działania przewiduje się koordynację w zakresie organizacji imprez kulturalnych, rekreacyjnych i promocyjnych na terenie gminy. Wynikiem tych działań będzie opracowanie stałego kalendarza imprez powtarzanych corocznie. Szczególny nacisk będzie położony na promocję gminy podczas organizowanych imprez.

*6.9. Wskazanie oraz promowanie cennych i atrakcyjnych miejsc pod względem przyrodniczym i kulturowym poprzez:*

- a) wykonanie filmów promocyjnych DVD o gminie (ogólny wizerunek, dziedzictwo kulturowe, wizytówka dla inwestorów);
- b) wykonanie planu gminy i administracyjno-turystycznej mapy gminy Łagiewnik:  
Opracowanie to ma zachęcić turystów do zwiedzania i wypoczynku, a przedsiębiorców do inwestowania i nawiązywania nowych kontaktów gospodarczych.
- c) osiągnięcia stowarzyszeń i klubów sportowych;

**Cel strategiczny II: Poprawa jakości życia oraz zapewnienie perspektywy lokalnej społeczności**

**Cel operacyjny I: Poprawa stanu oświaty**

Oprócz posiadania nowoczesnej infrastruktury oświatowej innym koniecznym wymogiem rozwoju dzieci i młodzieży jest zapewnienie szerokiej oferty i wysokiego poziomu nauczania, co między innymi dotyczy nauki języków obcych. Wszystkie projekty w tym programie mają na celu taki rozwój oświaty na terenie gminy, który będzie sprzyjał wyrównaniu szans edukacyjnych mieszkańców gminy. Podstawowym warunkiem rozwoju dzieci i młodzieży jest sprawny system oświaty, obejmujący zarówno nowoczesną infrastrukturę, jak i wysoki poziom kształcenia.

Przykładowe programy:



### *1.1. Zwiększenie liczby nauczycieli języków obcych.*

Dlatego też jednym z zaproponowanych zadań jest zwiększenie liczby nauczycieli języków obcych poprzez zachęcenie nauczycieli do podejmowania pracy na terenie gminy oraz podwyższenie kwalifikacji obecnych nauczycieli. Ponadto projekt daje możliwość rozwoju zawodowego zainteresowanym nauczycielom. Docelowo projekt ma zrealizować istniejące zapotrzebowanie na nauczanie dwóch języków obcych we wszystkich szkołach podstawowych na terenie gminy.

### *1.2. Sukcesywna modernizacja istniejących obiektów szkolnych i przedszkolnych pod kątem zapewnienia bardzo dobrych warunków lokalowych.*

Wsparcie placówek szkolnych stanowi ważny element w procesie kształcenia. Władze samorządowe dążyć będą do stałego polepszania warunków nauczania poprzez budowę, rozbudowę oraz utrzymanie pomieszczeń dydaktycznych w odpowiednim stanie technicznym, budowę oraz rozbudowę pomieszczeń zaplecza szkolnego, w tym bibliotek, pomieszczeń socjalnych, obiektów sportowych oraz bazy służącej na potrzeby dodatkowych zajęć.

### *1.3. Poprawa stanu wyposażenia obiektów w sprzęt i pomoce dydaktyczne.*

Umiejętność posługiwania się komputerem staje się w dzisiejszych czasach jednym z podstawowych elementów wykształcenia, dlatego też również dzieciom uczącym się w gminie Łagiewniki należy stworzyć możliwość nauki w tym kierunku. Osobnym problemem do rozwiązania są konieczne zakupy pomocy dydaktycznych i mebli. Projekt ten zakłada również pozyskiwanie funduszy na ww. cele ze źródeł zewnętrznych.

### *1.4. Profilaktyka logopedyczna w szkołach i przedszkolach.*

Na terenie gminy odczuwalny jest brak medycznej opieki specjalistycznej. Jedną z prób ograniczenia braków w tym zakresie jest stworzenie systemu profilaktyki logopedycznej w szkołach i przedszkolach na terenie gminy, bazującego na istniejących możliwościach wykształcenia (doksztalcenia) pedagogów, którzy obejmą swą opieką poszczególne placówki.



#### *1.5. Edukacja ekologiczna w szkołach i przedszkolach.*

Zachowanie środowiska naturalnego i wychowanie młodych pokoleń w poszanowaniu istniejących zasobów jest elementem szczególnie ważnym w gminie, które planuje rozwój w kierunku rekreacyjno-turystycznym. Świadomość ekologiczna wykształcona w młodych pokoleniach będzie procentowała w nadchodzących latach.

#### *1.6. Budowa sali widowiskowo - sportowej przy Gimnazjum w Łagiewnikach.*

Zadanie polegające na budowie sali widowiskowo - sportowej realizuje politykę podnoszenia standardów świadczeń oświaty gminnej w powiązaniu z rozwojem publicznych usług sportu i rekreacji. Wychowanie fizyczne w szkołach uznaje się ponadto za jeden z kluczowych elementów profilaktyki zdrowotnej dzieci i młodzieży oraz istotny czynnik wychowawczy.

#### *1.7. Unowocześnienie bazy edukacyjnej.*

Reforma w systemie edukacji obejmuje zwłaszcza zmiany programowe nauczania, których wdrożenie będzie możliwe pod warunkiem stałego doskonalenia oraz uzupełniania posiadanych, a także zdobywania nowych kwalifikacji przez dotychczasową kadre nauczycieli zatrudnionych w szkołach gminnych. Zmiana charakterystyki programowej szkół podstawowych w powiązaniu z nowym typem szkoły jakim jest gimnazjum w założeniu polegać ma na przejściu z profilu nauczania nastawionego na zdobywanie encyklopedycznej wiedzy na bardziej pragmatyczny, skoncentrowany na kształtowaniu praktycznych umiejętności zdobywania wiedzy przydatnej na zmieniającym się rynku pracy. Taka charakterystyka nauczania wymagać będzie od nauczycieli umiejętności dostosowawczych oraz otwartości pozwalającej na zrozumienie procesów zachodzących we współczesnym świecie. Zakłada się także stosowanie zachęt w celu pozyskiwania nowej, wysokokwalifikowanej kadry w specjalnościach wymagających przygotowania o charakterze wykraczającym poza możliwości szybkiego przekwalifikowania obecnej kadry.



#### *1.8. Wyrównanie szans edukacyjnych poprzez programy stypendialne.*

Celem głównym działania jest podniesienie dostępu do kształcenia na poziomie ponadgimnazjalnym i wyższym dla uczniów i studentów pochodzących z obszarów wiejskich.

Cel ten będzie realizowany poprzez stypendia umożliwiające młodzieży z obszarów wiejskich kontynuację kształcenia na poziomie ponadgimnazjalnym poprzez pokrycie kosztów np. zakwaterowania i materiałów szkolnych, także poprzez stypendia dla studentów wyższych uczelni.

#### *1.9. Zwiększenie księgozbioru biblioteki gminnej oraz bibliotek szkolnych o najnowsze pozycje literatury fachowej.*

Szeroki dostęp do księgozbioru i dorobku kulturowego – literackiego świata to bardzo ważny czynnik rozwoju społecznego, a zwłaszcza młodzieży. Stąd bogato wyposażone biblioteki z czytelnią daje szanse na edukację i rozwój duchowy społeczeństwa.

### **Cel operacyjny II: Przeciwdziałanie wykluczeniu społecznemu oraz poprawa bezpieczeństwa mieszkańców gminy**

Ze wszystkich przeprowadzanych badań wynika, że społeczeństwo polskie czuje się coraz bardziej zagrożone o bezpieczeństwo własne i swojego mienia. Znajduje to odzwierciedlenie w statystykach – z roku na rok rośnie przestępczość (szczególnie kradzieże) i liczba wypadków na drogach. Zjawisko to jest konsekwencją wielu czynników, wśród których należy podkreślić wzrost ubóstwa (wynikający z dużej mierze z coraz wyższego bezrobocia), coraz mniejsze środki na utrzymanie służb porządku i bezpieczeństwa, coraz więcej pojazdów na drogach i ograniczone środki na budowę i utrzymanie dróg. Ważnym elementem jest również zapewnienie bezpieczeństwa od klęsk żywiołowych – wody i ognia. Projekty opisane w tym programie powinny wymiennie przyczynić się do zaspokojenia oczekiwań mieszkańców w tym zakresie.

Przykładowe programy:

#### *2.1. Zapewnienie wszechstronnej pomocy społecznej (zasiłki, środowiskowy dom samopomocy, dom dziennego pobytu).*

Sprawne zarządzanie systemem pomocy społecznej na terenie gminy wymaga zapewniania odpowiedniej jakości usług na rzecz wszystkich uprawnionych do korzystania z tej formy wsparcia. Przewiduje się wzrastającą rolę świadczeń społecznych





dla rodzin i osób zamieszkałych na terenie gminy, znajdujących się w trudnej sytuacji materialnej. Przemawiają za tym ogólne trendy obserwowane na obszarach wiejskich jak: deformacje struktury demograficznej, niekorzystne dla obszarów wiejskich procesy gospodarcze powodujące spadek zamożności ludności.

### *2.2. Doposażenie Ochotniczych Straży Pożarnych w sprzęt specjalistyczny.*

Działanie polega na zakupie dla jednostek OSP będących w KSRG specjalistycznego samochodu ratownictwa drogowego oraz doposażenie OSP Sienice w hydrauliczny sprzęt do ratownictwa drogowego. Ponadto wszystkie jednostki OSP wyposażyc w radiowy system wywoływania selektywnego. Oprócz sprzętu planuje się zakup specjalistycznej odzieży ochronnej a także sukcesywna modernizacje remiz strażackich tak aby odpowiadały standardowym wymogom dla jednostek OSP. Powyższe działania poprawią ich skuteczność działania w przypadku wystąpienia klęsk, powodzi, wypadków, co bezpośrednio wpłynie na bezpieczeństwo gminy.

### *2.3. Zmniejszenie zagrożenia pożarowego i powodziowego.*

Projekt przewiduje stałe szkolenie załóg strażackich, doskonalenie wyposażenia jednostek Ochotniczej Straży Pożarnej na terenie gminy oraz remonty poszczególnych obiektów i samochodów. Inwestycje tego typu są niezbędne dla utrzymania sprawności bojowej i zapewnienia bezpieczeństwa pożarowego na terenie gminy.

Gmina Łagiewniki leży w strefie zagrożenia powodziowego, dlatego istotnym elementem systemu bezpieczeństwa jest stałe utrzymywanie prac konserwacyjnych na wałach przeciwpowodziowych, oczyszczanie koryt rzecznych oraz utrzymanie drożności kanałów odwadniających.

### *2.4. Działania na rzecz osób niepełnosprawnych - likwidacja barier architektonicznych, klasy integracyjne.*

W ramach działania planuje się prowadzenie prac budowlanych w zakresie odpowiedniego dostosowania budynków użyteczności publicznej do potrzeb osób starszych i niepełnosprawnych. Realizowana będzie budowa podjazdów, przebudowa wejść, itp. jako priorytetowe realizowane będą zadania w tych obiektach, do których dostęp dla niepełnosprawnych jest najtrudniejszy, a konieczny.



Innym celem projektu jest stworzenie warunków do integracyjnego wychowania dzieci upośledzonych w placówkach oświatowych. Statystycznie w każdej populacji dzieci jest około 10% dzieci niepełnosprawnych. Klasy integracyjne, w których takie dzieci mogą znaleźć kompleksową opiekę są tworzone na zapotrzebowanie. Idea nauczania integracyjnego sprzyja zarówno dzieciom zdrowym, ucząc je akceptacji inności i wrażliwości na potrzeby innych. Dzieciom chorym daje szansę wyjścia z izolacji społecznej i nabycia umiejętności funkcjonowania w grupie.

#### *2.5. Organizowanie porad w rozwiązywaniu problemów z osobami uzależnionymi od alkoholu i dopuszczających się przemocy w rodzinie.*

Wśród patologii najistotniejsze znaczenie ma problem alkoholizmu. W celu ochrony młodzieży przed uzależnieniami prowadzącymi do patologii konieczne jest prowadzenie działań zapobiegawczych i edukacyjnych.

#### *2.6. Rozwój budownictwa mieszkaniowego. Budowa nowych mieszkań komunalnych, w tym zamiennych i socjalnych.*

- W zakresie budownictwa jednorodzinnego. Zakup nowych terenów od Agencji Nieruchomości Rolnej we Wrocławiu, opracowanie miejscowych planów zagospodarowania przestrzennego, uzbrojenie terenu.
- W zakresie budownictwa wielorodzinnego. Wykorzystanie dotychczasowych terenów przewidzianych w miejscowym planie zagospodarowania oraz pozyskanie nowych terenów pod zabudowę.
- W zakresie budownictwa socjalnego. Wykorzystanie dotychczasowych terenów przewidzianych w miejscowym planie zagospodarowania przestrzennego.

Wytyczenie i uzbrojenie na terenie całej gminy terenów pod budownictwo mieszkalne, gospodarcze i usługowe jest ważnym zadaniem i będzie realizowane w oparciu o uaktualnione studium uwarunkowań zagospodarowania przestrzennego.



### *2.7. Zwiększenie nadzoru wychowawczego nad młodzieżą w szkołach i miejscach publicznych.*

Zadaniem współczesnej oświaty jest, poza realizacją zadań edukacyjnych, zapewnienie w szczególności wspomaganie wychowawczej roli rodziny.

Lekcje wychowania do życia w rodzinie są okazją do rozmów z uczniami na nurtujące ich problemy. Tam dzieci dają sygnał o molestowaniu psychicznym przez dorosłych, o stosowaniu wobec nich przemocy, o wypożyczaniu przez starszą młodzież filmów pornograficznych i o oglądaniu ich również przez młodsze dzieci, o namawianiu ich do sesji zdjęciowych itp. Sygnały te są dla nas podstawą do podejmowania działań w obronie dzieci.

### **Cel operacyjny III: Promocja zdrowego trybu życia**

Promocja zdrowego trybu życia jest procesem, który umożliwia ludziom poprawę stanu zdrowia. Jest podstawową funkcją zdrowia publicznego i przyczynia się do pracy nad ograniczaniem chorób oraz innych zagrożeń zdrowia.

Przykładowe programy:

#### *3.1. Wspieranie rozwoju sportu i masowych imprez rekreacyjnych.*

W Łagiewnikach istnieje potrzeba zorganizowania struktur organizujących aktywnie życie sportowe społeczności. Realizacja tego projektu zakłada zarówno utworzenie Ośrodka Sportu w Gminie Łagiewniki, ale również prowadzenie jego działalności.

#### *3.2. Wyposażenie istniejących obiektów sportowych w urządzenia do prostych ćwiczeń kondycyjnych.*

Projekt cechuje kompleksowe podejście do rozwiązania problemu i nie ogranicza się do zapewnienia infrastruktury niezbędnej do aktywności ruchowej ale też podejmuje działania związane z promocją zdrowego stylu życia. Koncepcja wyposażania istniejących obiektów sportowych powstała w związku z zapotrzebowaniem na tego typu infrastrukturę, zgłaszaną przez mieszkańców gminy.



### 3.3. Tworzenie nowych obiektów sportowych.

Docelowo planuje się budowę boisk wielofunkcyjnych (koszykówka, siatkówka, kometka) w każdej miejscowości w gminie Łagiewniki. Zadanie będzie realizowane sukcesywnie do wielkości zapotrzebowania w danej miejscowości i posiadanych środków finansowych.

## **Cel operacyjny IV: Poprawa oferty kulturalnej**

Zadaniem będzie wzmożenie działań na rzecz rozwoju życia kulturalnego lokalnej społeczności. Innymi instytucjami, które od lat stanowią centra kultury przynajmniej dla części społeczności gminy są szkoły i przedszkola, organizujące wiele ciekawych inicjatyw w tym zakresie. Również w zakresie rozwoju sportu istnieją aktywnie działające instytucje, na bazie których można budować dalsze plany na przyszłość.

Przykładowe programy:

#### 4.1. Organizacja czasu wolnego młodzieży.

Uatrakcyjnienie oferty spędzenia wolnego czasu skierowanej dla młodzieży mieszkającej w gminie przyczyni się do zmniejszenia obawy przed wzrostem przestępczości i wybrykami chuligańskimi. Utworzenie w już istniejących placówkach kulturalnooświatowych czy rekreacyjnych działalności sportowej, edukacyjnej i rozrywkowej, kierującej swoje programy do młodzieży szkolnej i pozaszkolnej w godzinach wolnych od nauki i pracy pozwoli zapełnić lukę ofertową dla tej grupy mieszkańców gminy.

#### 4.2. Rozwój działalności Domu Kultury i budowa świetlic wiejskich.

Dostępność do kultury w różnych jej przejawach jest jednym z czynników kształtujących jakość życia człowieka. Osiągnięcie tego celu jest ważne również z punktu widzenia integracji społeczności gminnej, wychowania młodzieży, pobudzenia aktywności społecznej.

Placówka kultury stopniowo rozwijać będzie zakres świadczonych usług oraz będą powstawać nowe świetlice wiejskie w miejscowościach m.in. Stoszów, Kuchary. Poszerzana oferta dopasowywana będzie do potrzeb zgłaszanych przez mieszkańców.

Rozwijane będą także równego rodzaju zajęcia dodatkowe dla dzieci i młodzieży w czasie wolnym od nauki. Ponadto sporządzenie i realizację Kalendarza Stałych Imprez zawierającego ważne wydarzenia kulturalne o zasięgu lokalnym i ponadlokalnym..



#### 4.3. Rozszerzenie dostępu dzieci i młodzieży do Internetu.

W celu wyrównywania poziomu jakości życia mieszkańców terenów wiejskich, istnieje potrzeba zapewnienia dostępu do nowoczesnych systemów łączności również na tych obszarach.

Gmina Łagiewniki przywiązuje dużą wagę do rozwijania technologii internetowych w placówkach szkolnych, bibliotekach, domach kultury, placówkach służby zdrowia oraz świetlicach wiejskich. W projekcie strategicznym zaplanowano utworzenie Gminnego Centrum Informacji w formie nowoczesnej pracowni komputerowej. Poza tym przedsięwzięciem planuje się upowszechnić dostęp do sieci internetowej na terenie gminy, podejmując współpracę w tym zakresie z prywatnymi podmiotami oferującymi tego typu usługi.

#### **Cel operacyjny V: Poprawa opieki medycznej i stanu zdrowia mieszkańców gminy**



Poziom usług zdrowotnych oferowanych na terenie gminy zaspokajają jedynie podstawowe potrzeby. Skromna jest sama oferta. Wielu pacjentów zmuszonych jest korzystać z usług medycznych poza gminą.

Usługi zdrowotne stanowią istotny czynnik wpływający na jakość życia społeczności lokalnej w związku z tym konieczne jest podjęcie działań zmierzających do rozszerzenia ich zakresu oraz podniesienia standardu.

Przykładowe programy:

##### 5.1. *Lepszy dostęp do specjalistycznej opieki zdrowotnej.*

Mimo, że ochrona zdrowia jest finansowana przez Kasy Chorych i nie jest zadaniem własnym gminy w zakresie zainteresowania i zobowiązań gminy pozostają jednak wszelkie działania zaliczane do obszaru zdrowia publicznego. Dotyczą one między



innymi realizowanych powszechnie programów profilaktyczno - interwencyjnych wśród dzieci i młodzieży takich jak lakowanie zębów, czy korygowanie wad postawy. Inną grupą działań mogą tu być programy edukacji prozdrowotnej upowszechniającej zdrowy styl życia: aktywność fizyczną, prawidłowe odżywianie i nieuleganie nałogom.

#### *5.2. Tworzenie instytucji opieki nad ludźmi starszymi.*

Celem tego projektu jest zmniejszenie i przeciwdziałanie izolacji społecznej osób starszych poprzez podejmowanie programów integracyjnych i wzmacnianie programów rehabilitacyjnych, by na tym fundamencie tworzyć wizerunek Łagiewnik, jako gminy przyjaznej osobom starszym i niepełnosprawnym. Możliwe jest zaproponowanie im nowej oferty pomocy w formie wolontariatu oraz zwiększenie liczby opiekunek środowiskowych do opieki nad osobami starszymi i niepełnosprawnymi.

W długiej perspektywie czasowej działania te powinny przyczynić się do zwiększenia aktywności, zachowania sprawności psychicznej i intelektualnej osób starszych i niesprawnych fizycznie i tym samym podniesienia ich jakości życia.

#### *5.3. Działania na rzecz podniesienia standardów obsługi ludności w zakresie usług zdrowia.*

Zakres i poziom usług medycznych świadczonych na rzecz mieszkańców gminy jest niezależny od jej organów. Mogą one jednak przez działania wspierające i promocyjne wpływać na ograniczenie czasochłonnych wizyt pacjentów w placówkach zdrowotnych zlokalizowanych poza terenem gminy, poprawę jakości oraz zwiększenie dostępności usług.

Realizacja tego celu może mieć formę stosownej oferty lokalowej i korzystnych warunków prowadzenia działalności przez lekarzy i zakład opieki zdrowotnej na terenie gminy.

#### *5.4. Prowadzenie zdrowotnych programów profilaktycznych dla dzieci i młodzieży*

W ramach niniejszego projektu przewidywana jest ciągła realizacja wielu działań, zarówno dla dzieci, jak i młodzieży, takich jak: badania okresowo-kontrolne, szczepienia, badania wymowy, badania wad postawy i rozwoju, badania psychologiczne, badania stomatologiczne oraz profilaktyka zdrowego trybu życia.





## **Cel operacyjny VI: Poprawa dostępności i jakości usług świadczonych przez Urząd Gminy**

Z uwagi na istotny wpływ działań władzy samorządowej na kształtowanie ogólnego wizerunku gminy, konieczne jest stałe podnoszenie jakości usług publicznych oraz sprawności struktur instytucjonalnych.

Przykładowe programy:

### *6.1. Wprowadzenie elektronicznego obiegu dokumentów i archiwizacji dokumentów.*

Aby zapewnić bezproblemową obsługę mieszkańców w Urzędzie Łagiewniki, planuje się zrealizować niezbędne inwestycje, mające na celu dostosowanie wyposażenia urzędu do nowoczesnych standardów, obowiązujących w obsłudze klienta. Najważniejszymi zadaniami z tego zakresu w kolejnych latach będą: wymiana i modernizacja sieci komputerowej w siedzibie władz lokalnych oraz wprowadzenie elektronicznych rozwiązań autoryzacyjnych.

### *6.2. Utworzenie Punktu Obsługi Interesanta*

Punkty obsługi są nowością w funkcjonowaniu gmin na terenie kraju, jednak z czasem staną się powszechnością. Należy skupić się na wdrożeniu jasnych procedur i rozpropagowaniu zasad działania urzędu i jego pracowników w poszczególnych sytuacjach oraz na stworzeniu modelu urzędu przyjaznego dla mieszkańców gdzie można wszystko załatwić bez przemieszczania się po wszystkich pomieszczeniach, gdzie zgromadzone są również wszystkie niezbędne informacje i formularze niezbędne do załatwienia podstawowych, powtarzających się w pracy urzędu spraw.

### *6.3. Podnoszenie kwalifikacji kadr zarządzającej oraz kadry urzędniczej w Gminie.*

Profesjonalizm urzędników oraz ich sprawność administracyjna są czynnikami, które wpływają na jakość życia społeczności lokalnej. W ramach działania przewiduje się udział w szkoleniach z zakresu tematyki związanej z działaniami urzędu gminy, szkolenia specjalistyczne z zakresu zarządzania, działań promocyjnych, przygotowywania wniosków w ramach poszczególnych programów pomocowych

### *6.4. Utworzenie Gminnego Centrum Informacji, Edukacji i Pomocy Społecznej.*

Na bazie przejętych obiektów od Agencji Nieruchomości Rolnych we Wrocławiu położonych w Łagiewnikach przy ulicy Jedności Narodowej i po ich remoncie, planuje się utworzenie



Gminnego Centrum Informacji, Edukacji i Pomocy Społecznej. Zadaniem Centrum będzie upowszechnianie dostępu do szeroko pasmowego Internetu, pomoc i doradztwo w zakresie sporządzania wniosków o dofinansowanie różnego typu przedsięwzięć, aktywizacja lokalnej społeczności. W zakresie Edukacji realizowane będą szkolenia, kursy zawodowe mające na celu podnoszenie kwalifikacji lub umożliwiające przekwalifikowanie. W zakresie Pomocy Społecznej planowane jest rozszerzenie świadczeń o przygotowywanie i wydawanie posiłków (jadłodajnia).

### **3. Przewidywane efekty realizacji poszczególnych celów strategicznych**

Realizując proponowane zadania przytoczone w powyższym punkcie, przysłuży się obiegnięciu zamierzonych i konkretnych efektów. Poniżej zaprezentowane zostały spodziewane efekty realizacji celów strategicznych w rozróżnieniu na:

- efekty ekonomiczne,
- efekty społeczne,
- efekty przestrzenne,

#### **Cel strategiczny I: Intensyfikacja rozwoju gospodarczego Gminy Łagiewniki**

##### **EFEKTY EKONOMICZNE**

- wzrost atrakcyjności danego terenu dla inwestorów i turystów;
- poprawa efektywności produkcji rolniczej;
- poprawa jakości produktów rolnych a przez to wzrost dochodów rolników;
- wzrost inwestycji zewnętrznych (w tym zagranicznych);
- zmiana struktury wytwarzania dochodu (budownictwo, turystyka itp.);
- wzrost zatrudnienia w branżach sektora produkcyjnego o wysokiej wartości dodanej na zatrudnionego, budownictwie i usługach rynkowych, z jednoczesnym ograniczeniem zatrudnienia w rolnictwie i przemysłach restrukturyzowanych;
- wzrost poziomu inwestycji lokalnych firm;
- zwiększenie zatrudnienia w gminie;
- ułatwienie dostępu do atrakcji turystycznych;

##### **EFEKTY SPOŁECZNE**

- poprawa warunków bytowych dla mieszkańców, przedsiębiorców i turystów przebywających na terenie gminy;
- wzrost poziomu samoidentyfikacji ludności w zamieszkiwanym obszarze o wartościach kulturowych i historycznych;



### **EFEKTY PRZESTRZENNE**

- wzrost liczby mieszkańców mających dostęp do kanalizacji;
- uporządkowany system gospodarki odpadami;
- poprawa czystości wód, gleby i powietrza dzięki realizowaniu inwestycji proekologicznych;
- poprawa bezpieczeństwa ruchu drogowego;
- zmniejszenie negatywnego oddziaływania transportu na otoczenie (w tym na środowisko, mieszkańców i wartości kulturowe);
- zahamowanie degradacji i poprawa stanu technicznego dróg;
- poprawa przepustowości dróg;
- poprawa bezpieczeństwa ruchu drogowego;
- zwiększenie dostępności do infrastruktury transportowej oraz sprawności jej funkcjonowania;
- ograniczenie ilości nieczyszczonych ścieków komunalnych odprowadzanych bezpośrednio do wód powierzchniowych;
- ograniczenie negatywnego wpływu odpadów na wody podziemne, powietrze atmosferyczne i gleby;
- wspieranie systemów informacyjnych ochrony środowiska, leśnictwa i monitoring. Powstawanie baz danych o środowisku;

### **Cel strategiczny II: Poprawa jakości życia oraz zapewnienie perspektywy lokalnej społeczności**

#### **EFEKTY EKONOMICZNE**

- zwiększenie mobilności zawodowej mieszkańców;
- podniesienie stopnia wykształcenia mieszkańców (także zwiększanie udziału osób dorosłych w doksztalcaniu się);
- poprawa sytuacji młodzieży wiejskiej na rynku pracy, poprzez podwyższenie kwalifikacji zawodowych tej grupy;
- wzrost aspiracji edukacyjnych młodzieży wiejskiej;
- redukcja strat wywołanych wandalizmem;
- podniesienie efektywności pracy pracowników samorządowych poprzez wzrost ich kwalifikacji i unowocześnienie stanowisk pracy;
- pozyskiwanie pozabudżetowych środków na przedsięwzięcia prorozwojowe przez władze samorządowe;

#### **EFEKTY SPOŁECZNE**

- poprawa infrastruktury ochrony zdrowia i świadczonych usług medycznych, a także poprawa stanu zdrowotności mieszkańców;
- zmniejszenie przestępczości (w tym wśród młodzieży);
- zwiększenie liczby dzieci objętych alternatywnym programem spędzenia czasu wolnego;
- dalsza poprawa jakości zajęć dydaktycznych;
- zwiększenie udziału osób pracujących w populacji osób w wieku aktywności zawodowej;
- włączenie osób niepełnosprawnych w życie społeczności gminy;
- podniesienie oceny Urzędu w środowisku lokalnym i na zewnątrz;
- integracja pomiędzy jednostkami samorządu terytorialnego w powiecie;



## **EFEKTY PRZESTRZENNE**

- zwiększenie liczby instytucji publicznych podłączonych do Internetu (łącznie z terenami wiejskimi);
- powszechne wykorzystanie w pracy urzędu Internetu i jego specjalistycznego oprogramowania (np. elektronicznego obiegu dokumentów) jako elementu usług dla ludności;
- zwiększenie poziomu inwestycji w placówkach oświatowych;
- poprawa przestrzennego wizerunku gminy poprzez inwestycje polegające na odnowie budynków użyteczności publicznej;
- zwiększenie dostępu do obiektów sportowych i rekreacyjnych;

### **Część V: Zagadnienia realizacji strategii**

#### **1. Aspekty finansowe realizacji strategii**

Efektywne wdrażanie zapisów Strategii Zrównoważonego Rozwoju Gminy Łagiewniki wymaga silnego zintegrowania strony rzeczowej poszczególnych zadań strategicznych z finansowymi możliwościami ich realizacji.

Strategiczne dla rozwoju Gminy Łagiewniki środki finansowe będą pochodzić ze źródeł zewnętrznych, które należy podzielić na dwie grupy:

#### **A – krajowe i zagraniczne fundusze i programy, w tym z Unii Europejskiej**

- a) Budżet państwa** – poprzez Samorząd Województwa Mazowieckiego; m.in. na budowę, modernizację dróg, chodników, budowę kanalizacji i wodociągów, oczyszczalni ścieków, gospodarkę odpadami i inne przedsięwzięcia chroniące środowisko naturalne, tworzenie nowych miejsc pracy
- b) Fundusze pomocowe i strukturalne UE** – na rozwój infrastruktury obszarów wiejskich, wspieranie małych i średnich przedsiębiorstw, turystykę, agro i ekoturystykę, inwestycje w gospodarstwach rolnych, programy rolno środowiskowe, zalesianie, rynek pracy
- c) Programy Wspólnoty Europejskiej** – na edukację, kulturę, współpracę młodzieżową, ekologię, niekonwencjonalne źródła energii
- d) Programy bilateralne i wielonarodowe Rządu RP** – na ochronę środowiska, niekonwencjonalne źródła energii, turystykę, wsparcie małych i średnich firm, edukację, kulturę
- e) Fundacje zagraniczne, w tym europejskie wspierające rozwój społeczeństwa obywatelskiego w Polsce** – na edukację, ochronę środowiska, turystykę, kulturę, integrację europejską, budowę społeczeństwa obywatelskiego



- f) **Instytucje finansowe i fundusze inwestycyjne wspierające przedsięwzięcia gospodarcze, realizowane przez samorzady terytorialne oraz małe i średnie firmy** – na wspieranie małych i średnich przedsiębiorstw, rozwój infrastruktury obszarów wiejskich, turystykę, rynek pracy
- g) **Polskie fundacje i organizacje, przez które realizowana jest zorganizowana pomoc dla samorządów terytorialnych** – na rozwój infrastruktury obszarów wiejskich, ochronę środowiska, turystykę, wspieranie małych i średnich przedsiębiorstw, współpracę transgraniczną, integrację europejską, promocję gospodarczą.
- h) **Polskie fundacje i organizacje wspierające budowę społeczeństwa obywatelskiego** – na inicjatywy lokalne w zakresie ochrony środowiska, agro i ekoturystykę, promocję przedsiębiorczości, współpracę międzynarodową, edukację, kulturę
- i) **Rządowe programy wspierające integrację europejską** – na przedsięwzięcia o charakterze lokalnym, ogólnopolskim i międzynarodowym, promujące członkostwo Polski w UE.

#### **B– inwestorzy lokalni, krajowi i zagraniczni**

Należy stworzyć dla nich dobrą atmosferę inwestycyjną i zachęcające warunki prawno – podatkowe. Dla inwestorów zewnętrznych ważna jest także skala pozabudżetowego finansowania rozwoju gminy, bo ona decyduje o poprawie infrastruktury cywilizacyjnej gminy i tworzy pozytywny klimat dla inwestycji.

Prognoza zakłada, iż na dochody budżetu składać się będą różne formy finansowania:

- granty, dotacje na zadania zlecone i realizowane na podstawie zawartych porozumień;
- subwencja ogólna ( część oświatowa);
- środki własne:
  - podatki i opłaty lokalne,
  - udział w podatkach stanowiących dochody budżetu państwa,
  - dochody z majątku gminy,
  - odsetki od środków na rachunkach bankowych,
  - pozostałe dochody,
- pożyczki i kredyty preferencyjne;
- obligacje, w tym obligacje komunalne;



- leasing finansowy, operacyjny;
- zapisy i darowizny;

W latach następnych podział ten może ulegać zmianom na korzyść dotacji na zadania własne gminy i przedsięwzięcia inwestycyjne. Będzie to konsekwencją opracowanych wniosków aplikacyjnych do funduszy, organizacji i programów krajowych i zagranicznych, w tym z Unii Europejskiej.

Z funduszy pozabudżetowych krajowych i zagranicznych finansować można również wiele zadań z zakresu rynku pracy, turystyki, edukacji, kultury. Środki te są także szansą na rozwój małych i średnich firm oraz pozyskanie inwestorów zewnętrznych, co jest z kolei szansą na zwiększenie dochodów gminy z tytułu podatków, opłat lokalnych i udziału w podatkach do budżetu państwa.

Należy założyć, że w latach 2007 – 2013 gmina może na realizację Strategii pozyskać ze źródeł zewnętrznych krajowych i zagranicznych, w tym z Unii Europejskiej, dodatkowe środki finansowe w wysokości ok. 50-80% budżetu na realizację przedsięwzięć inwestycyjnych.

Konsekwentna realizacja Strategii i wykorzystanie wszystkich możliwych funduszy krajowych i zagranicznych, przyczynić się winno do pozyskania źródeł finansowych, nie tylko przez Gminę Łagiewniki, ale również organizacje pozarządowe, sektor małych i średnich przedsiębiorstw, rolników.

## **2. Aspekty organizacyjne i monitoring realizacji strategii**

Przygotowana przez zespół ekspertów „Strategia rozwoju gminy Łagiewniki” powinna stać się jednym z głównych narzędzi zarządzania gminą. Tylko wtedy zagwarantowana będzie jej pełna realizacja.

Efektywna realizacja celów i zadań strategicznych jest związana ściśle z określeniem szczegółowego postępowania różnych osób, przedmiotów i komórek organizacyjnych, odpowiedzialnych za dostarczanie, przetwarzanie, analizowanie i ocenianie informacji dotyczących realizacji strategii.

Przyjęcie ogólnych zasad monitorowania jako podstawowego narzędzia w procesie zarządzania jest wymogiem stosowanym w Unii Europejskiej w trakcie realizacji każdego projektu finansowanego czy też współfinansowanego ze środków unijnych.

Organem wykonawczym i dokonującym monitoringu będzie powołany przez Wójta Zespół ds. Wdrażania Strategii (Wójt Gminy, Inspektor ds. Inwestycji, Przewodniczący Rady Gminy,





przedstawiciele mieszkańców gminy działający w Zespole Lokalnych Liderów), który w procesie monitorowania kierował będzie ogólnymi zasadami planowania, w szczególności dokonywał:

- krytycznego przeglądu założonych celów pod kątem możliwości ich osiągnięcia,
- identyfikacji możliwych korzyści, jakie można uzyskać po określeniu dokładnego celu,
- oceny, czy planowane zaangażowanie dostępnych środków gwarantuje osiągnięcie celów.

Monitoring realizowany będzie też przez Radę Gminy. Oceniać ona będzie bowiem okresowo (minimum raz w roku) bieżący stan i efekty realizacji Strategii, skuteczność poczynań wdrożeniowych Zespołu ds. Wdrażania Strategii. Okresowo Rada Gminy będzie otrzymywać odpowiednio przygotowane przez Zespół raporty.

Na bieżąco prowadzona będzie też weryfikacja ustaleń Strategii, a w razie potrzeby jej aktualizacja.

Monitoring prowadzony będzie głównie w oparciu o informacje przygotowane i przedłożone przez Zespół ds. Wdrażania Strategii. Z tego względu proponuje się utworzenie wyodrębnionej organizacyjnie grupy pracowników samorządowych, którzy przy udziale przedstawicieli mieszkańców gminy tworzyć będą wspomniany wyżej Zespół.

Do zadań zespołu należeć będzie:

- przygotowanie propozycji optymalnego sposobu wdrożenia oraz ich przedkładanie do zatwierdzenia przez Radę Gminy,
- określenie, analizowanie i ocena uwarunkowań organizacyjnych (w tym identyfikacja podmiotów współdziałających, wielkość niezbędnych środków finansowych i technicznych, harmonogram),
- nawiązanie i utrzymanie kontaktów z podmiotami współpracującymi,
- organizowanie i prowadzenie odpowiednich działań promocyjnych,
- obserwacja i monitoring procesu wdrażania ustaleń Strategii,
- prowadzenie dokumentacji wdrażania Strategii,
- modyfikacja działań na rzecz zrównoważonego rozwoju gminy,
- informowanie Rady Gminy o stanie realizacji wdrażanych zadań, o ewentualnych problemach realizacyjnych,
- budowa lokalnego rynku kapitałowego dla ekorozwoju, umożliwiającego sfinansowanie działań.

Zespół ds. Wdrażania Strategii odpowiedzialny będzie też za przygotowanie planów inwestycyjnych (rocznych i wieloletnich) oraz za sporządzenie dla każdego z działań strategicznych ujętych w planach, przewidzianych do realizacji w określonym czasie, szczegółowych projektów realizacyjnych.



Niezwykle ważnym źródłem informacji, służącej ocenie procesu wdrażania strategii, będą wyniki prowadzonych cyklicznie przez zespół badań lokalnej opinii publicznej.

W celu skutecznego wdrażania projektów, Zespół prowadzić będzie współpracę z różnymi partnerami, gminnymi jednostkami organizacyjnymi oraz podmiotami pozasamorządowymi, tj. różnego typu instytucjami, podmiotami gospodarczymi, osobami fizycznymi. Istotna jest tutaj także współpraca z odpowiednimi Komisjami Rady Gminy.

Dla usprawnienia prac Zespołu oraz dla efektywniejszego wdrażania ustaleń Strategii, Rada Gminy powinna podjąć stosowną uchwałę, określającą zakres niezbędnej i koniecznej współpracy pomiędzy różnymi jednostkami organizacyjnymi.

Władze Gminy po uchwaleniu Strategii winny od samego początku zainteresować mieszkańców korzyściami, jakie mogą wynikać z jej realizacji. Szczególnie istotne będzie także szerokie informowanie lokalnych społeczności o przebiegu realizacji Strategii.

Dla zapewnienia sukcesu we wdrażaniu zapisów Strategii powinny zostać podjęte następujące działania:

- organizowanie, raz na rok, sesji Rady Gminy poświęconej w całości sprawom realizacji Strategii,
- aktualizacja strategii (raz na cztery lata – wraz z rozpoczęciem kolejnej kadencji Rady Gminy),
- przygotowanie skróconej, popularnej wersji Strategii,
- prowadzenie cyklicznych spotkań z mieszkańcami gminy, poświęconych realizacji Strategii,
- wzmocnienie współpracy między-gminnej z sąsiadującymi gminami,

**Urząd Gminy powinien kierować się następującymi zasadami:**

- struktura Urzędu powinna być dostosowana do zarządzania strategicznego, charakteryzującego się dobrym przepływem informacji, zadania operacyjne powinny być przekazywane do wykonania pracownikom Urzędu,
- budżet gminy powinien służyć realizacji celów wynikających ze Strategii oraz wieloletniego planu inwestycyjnego,
- oprócz corocznego budżetu powinna być opracowywana długofalowa polityka budżetowa,
- przygotowany powinien być wieloletni plan inwestycyjny, uwzględniany w budżetach rocznych,
- opracowany powinien być program zarządzania gruntami, który wynika ze Strategii zrównoważonego rozwoju gminy,
- systematycznie zbierane informacje na temat istniejących i przygotowywanych programów pomocowych,

Wdrożenie Strategii zrównoważonego rozwoju gminy Łagiewniki uwarunkowane jest dobrą współpracą z władzami samorządowymi powiatu i województwa.



### 3. Procedury uaktualniania Strategii.

Przyjęcie pewnych założeń na przyszłość, w tym finansowych, inwestycyjnych, jest sprawą trudną w świetle zmieniających się przepisów prawnych i rozwiązań organizacyjnych w skali gminy, regionu i kraju.

Aktualizacja Strategii jest ważnym wymogiem aktywnej jej realizacji, umożliwia bowiem stwierdzenie, czy Strategia realizowana jest prawidłowo, a jej założenia nadal są aktualne.

Uaktualniania Strategii powinno polegać na :

- analizowaniu raportów o sytuacji gospodarczej i społecznej gminy w sposób cykliczny,
- stałej kontroli i ocenie stanu środowiska przyrodniczego gminy i jej sąsiedztwa,
- sporządzaniu ekspertyz dla władz gminy dotyczących perspektyw rozwoju gminy,
- bieżącej kontroli stopnia realizacji Strategii i informacji o efektach podejmowanych działań,
- utworzeniu i aktualizacji danych gminnego banku danych o firmach, ofercie turystycznej, rekreacyjnej, ofertach pracy, osobach bezrobotnych, formach pomocy, możliwościach edukacji, źródłach finansowania rozwoju i promocji gminy,
- stworzeniu systemu wczesnego ostrzegania o nieprawidłowościach w rozwoju gminy,

Przy wprowadzaniu zmian do strategii zostanie zachowana zasada uspołecznienia procesu wyznaczania nowych zadań.

Zmiany w strategii będą wprowadzane w formie uchwały Rady Gminy po ich odpowiednim przygotowaniu i udokumentowaniu.

Zakłada się, że bez zmian pozostaną cel nadrzędny oraz główne cele strategii.



## Spis tabel i fotografii

Tabela 1. Wykaz dotacji otrzymanych przez Gminę Łagiewniki w latach 2002-2006.....	15
Tabela 2. Dane o liczbie zarejestrowanych i wyrejestrowanych podmiotów gospodarczych.....	22
Tabela 3. Liczba mieszkańców Gminy Łagiewniki w latach 2000-2006 z podziałem na kobiety i mężczyzn.....	29
Tabela 4. Liczba ludności Gminy Łagiewniki ze względu na wiek.....	29
Tabela 5. Struktura bezrobocia w gminie wiejskiej Łagiewniki.....	30
Tabela 6. Liczba osób zatrudnionych w ramach porozumienia z PUP w Dzierżonowie.....	30
Tabela 7. Liczba uczniów dojeżdżających do szkół.....	32
Tabela 8. Nazwy Klubów Sportowych i ich kwoty przyznanych dotacji przez Gminę.....	33
Tabela 9. Zasoby mieszkaniowe Gminy Łagiewniki.....	36
Tabela 10. Zestawienie mocnych i słabych stron Gminy Łagiewniki.....	38
Tabela 11. Zbiór szans i zagrożeń.....	40

Fot. 1. Budynek Urzędu Gminy w Łagiewnikach /T. Szot/.....	1
Fot. 2. Lokalizacja Gminy Łagiewniki na tle Polski i powiatu /www.gminy.pl/.....	7
Fot. 2. Zespół pałacowo-parkowo-folwarczny w Sokolnikach /T. Szot/.....	11
Fot. 3. Kościół p.w. św. Trójcy w Stoszowie /T. Szot/.....	11
Fot. 4. Wieża kościelna z dzwonnica w Łagiewnikach /T. Szot/.....	12
Fot. 5. Pałac w zespole podworskim w Łagiewnikach /T. Szot/.....	12
Fot. 6. Kościół w m. Ligota Wielka /T. Szot/.....	12
Fot. 7. Kościół w m. Olesznej/T. Szot/.....	12
Fot. 8. Szkoła Podstawowa w Łagiewnikach /M. Rybicki/.....	14
Fot. 9. Publiczne Przedszkole w Łagiewnikach /M. Rybicki/.....	14
Fot. 10. Gminny Ośrodek Kultury i Bibliotek w Łagiewnikach /M. Rybicki/.....	33
Fot. 11. Droga z m. Olesznej do m. Łagiewniki /T. Szot/.....	43
Fot. 12. Ulica Słowińska w Łagiewnikach /M. Dawid/.....	43
Fot. 13. Panorama Łagiewniki /E. Szot/.....	52
Fot. 14. Widok na górę Ślęza i miejscowość Słupice /T. Szot/.....	52
Fot. 15. Zbiornik wodny „Tama” w Łagiewnikach /E. Szot/.....	55
Fot. 16. „Staw Trzciny” w miejscowości Sieniawka /L. Pawlak/.....	55
Fot. 17. Publiczny Zakład Opieki Zdrowotnej w Łagiewnikach /T. Szot/.....	68