

Urząd Miejski Świebodzice

STRATEGIA ROZWOJU GMINY ŚWIEBODZICE



Świebodzice, maj - czerwiec 2004 rok

Uchwała nr XX/203/04
Rady Miejskiej w Świebodzicach z dnia 11.02.2004 r.

w sprawie: opracowania Strategii Rozwoju Gminy Świebodzice

Na podstawie art. 18 ust. 1 ustawy z dnia 8 marca 1990 r. o samorządzie gminnym (tekst jednolity z 2001 r. Dz. U. Nr 142, poz. 1591 ze zmianami) Rada Miejska w Świebodzicach uchwała co następuje:

§ 1

Dla zapewnienia warunków zrównoważonego i trwałego rozwoju Gminy – uwzględniając zmieniające się uwarunkowania społeczno – gospodarcze postanawia się przystąpić do opracowania Strategii Rozwoju Gminy Świebodzice.

§ 2

Przyjmuje się zaproponowany przez Burmistrza Miasta tok prac nad Strategią Rozwoju Gminy Świebodzice i jej ogólne założenia zawarte w dokumencie „Wstęp i założenia do koncepcji strategii rozwoju miasta Świebodzice” stanowiącym załącznik do niniejszej uchwały.

§ 3

Dla przeprowadzenia oceny potencjału Gminy i określenia perspektyw, wizji i strategicznych celów rozwoju powołuje się Zespół ds. Strategii Rozwoju Gminy Świebodzice w składzie

- | | |
|---------------------------|----------------------------|
| 1. Bernasińska Wiesława | 20. Ozga Paweł |
| 2. Betlej Marek | 21. Pantal Zdzisław |
| 3. Białoń Kazimierz | 22. Pofelski Adam |
| 4. Bryja Zenon | 23. Rychlicka Mirosława |
| 5. Dulowska Joanna | 24. Satoła Ryszard |
| 6. Dziedzic Iwona | 25. Schabowska Małgorzata |
| 7. Dziwosz Ewa | 26. Słotwińska Barbara |
| 8. Gidelski Władysław | 27. Szafraniec Mariusz |
| 9. Góra Władysław | 28. Szczepankowski Andrzej |
| 10. Grudzińska Małgorzata | 29. Szczykała Andrzej |
| 11. Gruszka Tadeusz | 30. Szkut Jan |
| 12. Hałas Jerzy | 31. Świtała Andrzej |
| 13. Humeńczuk Jerzy | 32. Tomczak Waldemar |
| 14. Kościelniak Barbara | 33. Welc Jan |
| 15. Krzekotowska Jolanta | 34. Wisniewska Elżbieta |
| 16. Księżopolski Hieronim | 35. Wiśniewska Alicja |
| 17. Kujat Janusz | 36. Zając Witold |
| 18. Kurzawa Tomasz | 37. Zalewska Anna |
| 19. Lehner Elwira | |

§ 4

Wykonanie uchwały powierza się Burmistrzowi Miasta Świebodzice.

§ 5

Uchwała wchodzi w życie z dniem podjęcia.

Podpisał

Przewodniczący

Rady Miejskiej w Świebodzicach

mgr Władysław Góra

Ponadto w pracach nad strategią czynny udział brała pani Anna Grzelak.

I. WPROWADZENIE

W krajach o ugruntowanej demokracji systematycznie wzrasta ustrojowe znaczenie gmin i regionów. Wynika to z samej zasady demokracji jak i przekonania, że wyzwolenie inicjatyw lokalnych i regionalnych zwiększa konkurencyjność poszczególnych obszarów, a co za tym idzie, przyczynia się do stymulowania rozwoju.

Strategia rozwoju gminy umożliwia stabilną i długofalową realizację opracowanych programów rozwojowych. Przyniesie to zdecydowanie lepsze rezultaty, niż działania nawet intensywne, ale niespójne lub nie następujące po sobie w optymalnej kolejności. Ta oczywista prawda przyświecała środowiskom samorządowym Gminy Świebodzice w podjęciu prac nad realizacją niniejszego przedsięwzięcia. Statutowe organy samorządowe uzyskały tutaj pełne wsparcie wszystkich liczących się gminnych środowisk społecznych, politycznych i gospodarczych.

W pierwszej kolejności zlecono opracowanie dokumentu, w którym miały zostać pokazane wszystkie istotne zasady tworzenia takiego dokumentu. Zasady te zostały nie tylko przedstawione, ale także pokazano przykładowe ich „stosowanie” w kilku konkretnych przypadkach dotyczących naszej Gminy – tak powstał dokument „Wstęp i założenia do strategii rozwoju miasta Świebodzice”.

W dniu 11 lutego 2004 roku Rada Miejska w Świebodzicach podjęła uchwałę nr XX/203/04 o przystąpieniu do realizacji „**Strategii Rozwoju Gminy Świebodzice**” (tekst uchwały zamieszczono na poprzedniej stronie niniejszego opracowania). Mocą tej uchwały powołano 37 osobowy zespół dla „*przeprowadzenia oceny potencjału Gminy i określenia perspektyw, wizji i strategicznych celów rozwoju*” a jako wytyczne dla realizacji Strategii przyjęto „*ogólne założenia zawarte w dokumencie „Wstęp i założenia...”*”.

Niniejsza „Strategia rozwoju ...” powstała w Miejskim Zespole Usług Projektowych w Świebodzicach na zlecenie Urzędu Miejskiego w Świebodzicach. Większość

informacji zawartych w tym opracowaniu uzyskano w efekcie intensywnej pracy z przedstawicielami Gminy uczestniczącymi w zajęciach warsztatowych.

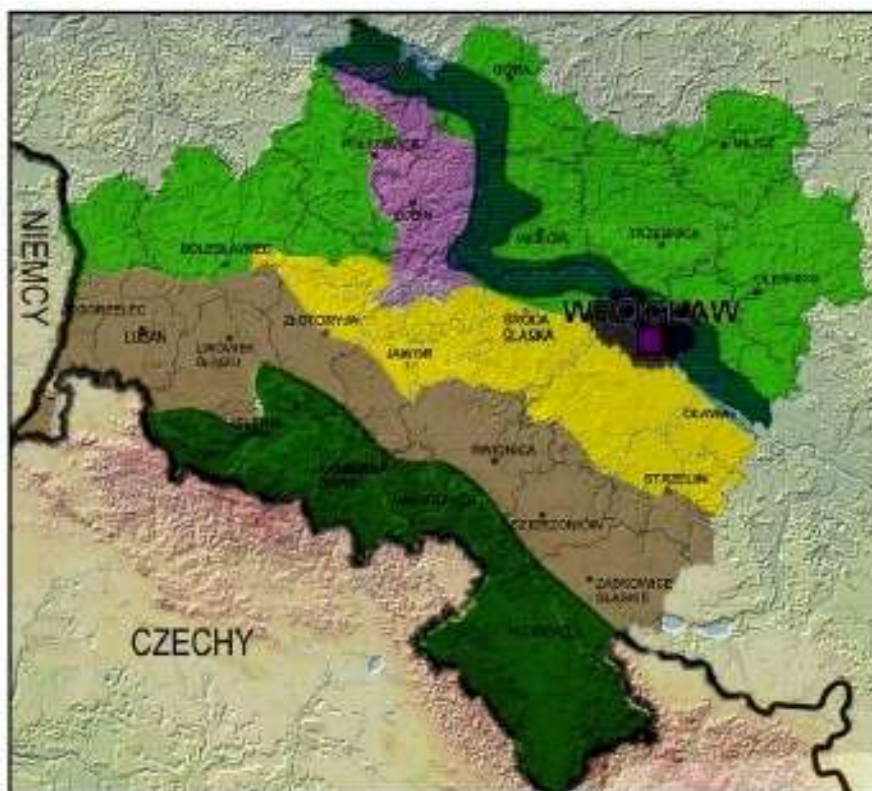
II. CECHY OPRACOWANIA

1. Horyzont czasowy

Strategia winna wytyczać plan rozwoju Gminy na możliwie długi okres – niektóre cele strategiczne będą realizowane nawet przez kilkadziesiąt lat. Tym niemniej, przy tak dynamicznie zmieniającym się otoczeniu, nominalny horyzont czasowy na jaki powstaje niniejsza „Strategia” to **10 lat**, a więc obejmuje lata **2004 - 2013**. Przyjmuje się, że po tym czasie (o ile nie prędzej) zajdzie potrzeba jej weryfikacji, czy nie zaistniały okoliczności wymuszające wprowadzenie korekt do niniejszej „Strategii..”

2. Zgodność ze strategiami gmin sąsiednich, regionu wałbrzyskiego i województwa dolnośląskiego

Strategia Rozwoju Województwa Dolnośląskiego (patrz mapka poniżej), a w ślad za nią *Strategia Rozwoju Powiatu Świdnickiego*, zakładają, że wykorzystanie możliwości rozwojowych powinno przebiegać w naturalny sposób wzdłuż następujących strefy o odmiennym charakterze, warunkach przyrodniczych, stopniu zurbanizowania:



- a) rolno - leśna (kolor jasno zielony),
- b) strefa ekorozwoju, obejmująca tereny wzdłuż Odry,
- c) strefa o przeważającym udziale funkcji przemysłowej (kolor fioletowy),
- d) strefa rolno – przemysłowa (kolor żółty),
- e) strefa rolno – przemysłowa Przedgórze i Pogórza Sudetów (kolor brązowy),
- f) strefa górskich obszarów rolno – leśnych Sudetów.

Według takiego podziału powiat świdnicki znajduje się w strefie rolno – przemysłowej Przedgórze i Pogórza Sudetów, gdzie preferuje się rozwój zarówno wysokowydajnego przemysłu jak i wielkotowarowego rolnictwa. Przez Świebodzice przebiega granica ze strefą sudecką, gdzie proponuje się rozwój usług turystycznych i rekreacyjnych.

Jest to również w pełni zgodne z zapisami zawartymi w powstałej wcześniej „*Europejskiej Strategii Regionu Wałbrzyskiego*”. Według tego dokumentu „*region wałbrzyski ma jasno wytyczony cel: zbudować gospodarke opartą na różnorodności branż przemysłowych, aktywności biznesowej małych i średnich przedsiębiorstw i bardzo silnym sektorze przemysłu turystycznego*”.

3. Dostosowanie do standardów Unii Europejskiej

Przyjęte w niniejszej strategii cele spełniają wszystkie podstawowe wymogi, jakie winny mieć w myśl kanonów przyjętych w UE. Cele są m.in. **SMART** („eleganckie”), ponieważ charakteryzują się następującymi cechami:

<i>Specific</i>	-	specyficzne, dokładnie określone,
<i>Measurable</i>	-	mieralne,
<i>Agreed</i>	-	uzgodnione,
<i>Realistic</i>	-	realne,
<i>Timed</i>	-	określone czasowo.

Dopuszcza się przyjmowanie celów trudno mierzalnych i nie posiadających ostrych granic czasowych ich realizacji. Praktycznie w każdej strategii takie cele się pojawiają – są to tzw. *cele horyzontalne*. Nie zakłada się natomiast możliwości łamania pozostałych zasad. Szczególnie dużą wagę przywiązuje się do konieczności uzgodnienia i akceptacji strategii przez lokalną społeczność a w najgorszym przypadku przez wszystkie lokalne środowiska opiniotwórcze.

4. Zakres opracowania

Zgodnie z ogólnie respektowanymi zasadami tworzenia strategii, dokument niniejszy zawiera postanowienia o charakterze strategicznym, tj. wizję rozwojową, cele strategiczne i cele średniookresowe. Dla sformułowania „wizji” pomocną jest analiza SWOT a dla każdego z celów strategicznych – istniejące uwarunkowania (tzw. kontekst).

Rozpisanie celów strategicznych i średniookresowych na **plany operacyjne** i **zadania** powinny zawierać oddzielne dokumenty stanowiące załączniki do właściwej strategii, przygotowywane na pewien okres, np. na każdy rok kalendarzowy. Takie podejście uznaje się za oczywiste, ponieważ z upływem czasu, dzięki zmianie uwarunkowań prawnych i technologicznych, może się okazać, że niektóre cele strategiczne będą realizowane w odmienny sposób (przy pomocy innych zadań) niż to zakładalibyśmy obecnie.

III. METODYKA POZYSKIWANIA INFORMACJI

Za optymalną uznano metodę zajęć warsztatowych, które przeprowadzono w dniach 11, 16 i 20 lutego 2004 roku. W zajęciach warsztatowych uczestniczyli członkowie Zespołu, który został powołany przez Radę Miejską. W celu uzyskania maksymalnej efektywności prac moderator przygotował metodę kombinowaną. Zajęcia składały się z klasycznych warsztatów planistycznych, dwóch ankiet błyskawicznych oraz ukierunkowanych prac w małych zespołach. Ponadto wykorzystano zestawienia danych opracowane przez US we Wrocławiu.

Zajęcia pozwoliły, w drodze konsensusu lub kompromisu, na zidentyfikowanie wszystkich ważnych obszarów problemowych oraz preferencji rozwojowych wynikających z istniejących uwarunkowań, na określenie mocnych i słabych stron Gminy oraz szans i zagrożeń dla jej rozwoju. Anonimowe ankiety błyskawiczne dały obraz rzeczywistych odczuć uczestników warsztatów, z wyeliminowaniem wpływu obecności innych osób. Wyniki tych ankiet spowodowały w niektórych przypadkach pewne przewartościowania ocen uwarunkowań oraz preferencji rozwojowych. Praca w podzespołach pozwoliła z kolei na pozyskanie danych nieosiągalnych w dostępnych opracowaniach oraz niekiedy bardzo szczegółowych uwarunkowań a także oczekiwań lokalnych społeczności.

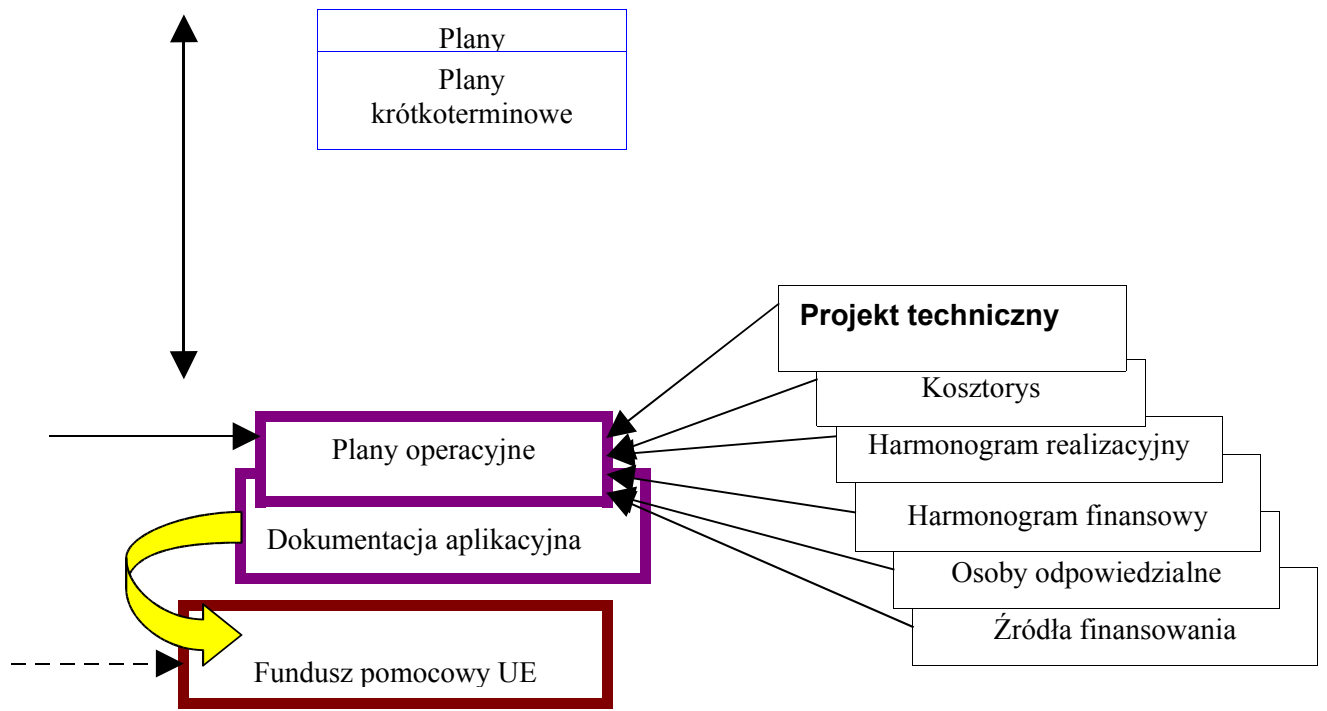
W części **Załączniki** przedstawiono wyniki zbiorczego opracowania obydwu ankiet błyskawicznych. Załączono również listy obecności na zajęciach warsztatowych.

IV. STRATEGIA A POZYSKIWANIE ŚRODKÓW Z UE

Strategia rozwoju będzie przydatna także dla pozyskiwania środków z UE. Należy jednak zwrócić uwagę, że w dokumentacjach aplikacyjnych dla funduszy pomocowych wymagany jest opis poszczególnych przedsięwzięć wynikających z tej strategii (patrz schemat „Strategia a pozyskiwanie środków z UE”). Jest to już poziom planowania operacyjnego i wymagane jest wykonanie projektu technicznego przedsięwzięcia, dokumentacji kosztorysowej, harmonogramu realizacyjnego i finansowego i kilku innych dokumentów (patrz diagram poniżej).

Tak więc precyzyjne formułowanie poszczególnych zadań i planów operacyjnych (realizacyjnych) stanie się sensowne i możliwe dopiero po podjęciu ostatecznych szczegółowych decyzji, co w niektórych przypadkach będzie miało miejsce za kilka a nawet kilkanaście lat.





V. NAJWAŻNIEJSZE DANE DOT. GMINY ŚWIEBODZICE

Dane zamieszczone w niniejszym rozdziale uzyskano dzięki pracy uczestników zajęć warsztatowych, z Rocznika Statystycznego Województwa Dolnośląskiego 2003 oraz innych materiałów opracowanych przez US we Wrocławiu.

- przyrost naturalny -3,7
średni w woj. -1,1
 - saldo migracji ludności -0,7
średnie w woj. -1,4
 - ludność w wieku nieprodukcyjnym
na 100 osób w wieku produkcyjnym 55,7
średnia w woj. 49,3
 - pracujący na 1000 ludności 205
średnio w woj. 154
 - dochody budżetu gminy na 1 mieszkańca 29 lokata*
1150,57
 - wydatki budżetu gminy na 1 mieszkańca 36 lokata*
1043,35
- (* lokata pośród 36 gmin miejskich w województwie dolnośląskim)

Tabela 1 -Powierzchnia, ludność - stan na 31.12.2002 r.

Powierzchnia w km ²	30,45
Ludność	23512
Zaludnienie na km ²	772,2
Ludność w wieku produkcyjnym	15098
Przyrost naturalny na 1000 ludności	-3,7
Saldo migracji	-34

Tabela 2 - Pracujący (wybrane działy wg EKD) - stan na 31.12.2002 r.

Ogółem	3622
--------	------

Sektor publiczny	1133
Sektor prywatny	2489
Sektor rolniczy	18
Przemysł i budownictwo	1952
Usługi rynkowe	756
Usługi nierynkowe	896

Tabela 3 - Obiekty noclegowe turystyki wg danych z UM

Obiekty	4
Miejsca noclegowe	70
w tym całoroczne	62

Tabela 4 - Bezrobocie w Gminie

	2000 rok	2001 rok	2002 rok	2003 rok
Ludność w wieku produkcyjnym	15693	15786	15098	
Pracujący ogółem	4369	3970	3622	
Udział pracujących w ludności w wieku produkcyjnym	27,8%	25,1%	24,0%	
Udział pracujących w ludności w wieku produkcyjnym w woj. dolnośląskim	34,4 %	32,8 %	32,1%	
Razem bezrobotni zarejestrowani	2324	2742	2498	2643
w tym kobiety	1247	1440	1295	1368
Udział bezrobotnych w ludności w wieku produkcyjnym	14,81%	17,37	16,55%	
Subsydiowane miejsca pracy:				
- Roboty publiczne	68 (+3)	19	40	120
- Prace interwencyjne	178 (+49)	62 (+19)	35	228
- Aktywizacja absolwentów	30 (+14)	5 (+20)	10 (+1)	8 (+1)
- Staż absolwencki	31 (+23)	2 (+4)	15 (+1)	55 (+7)

(..)miejsca pracy utworzone w wyniku kontynuacji umowy z ubiegłego roku

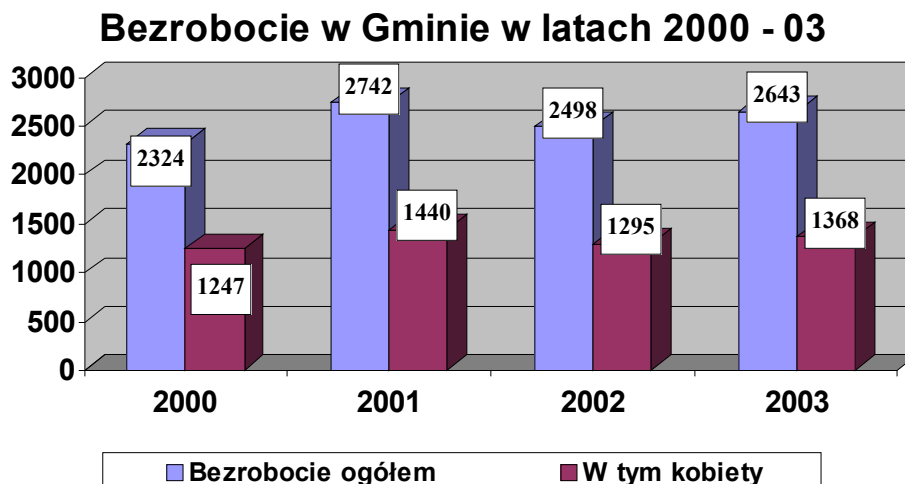
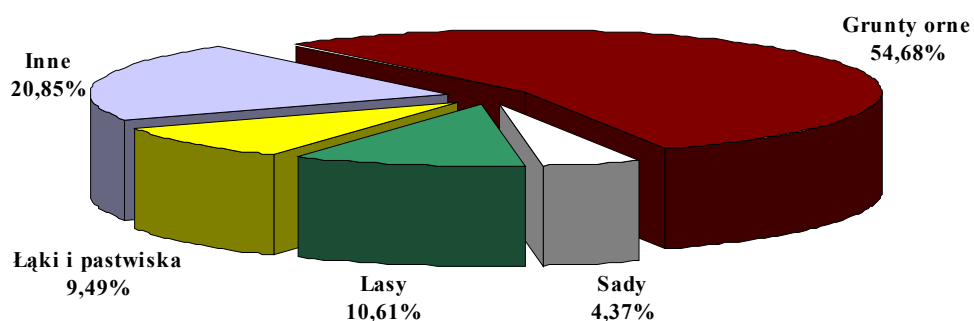


Tabela 5 - Jednostki zarejestrowane w systemie KRUPGN REGON
- stan na 31.12.2002 r.

Razem (w tym osoby fizyczne)	2132 (1738)
Sektor publiczny	42
Sektor prywatny	2090
Przemysł	257
Budownictwo	232
Handel i naprawy	814
Transport i składowanie	188

Tabela 6 - Użytkowanie gruntów w Gminie wg UM w 2003 roku

Powierzchnia ogólna Gminy w ha	3045
Użytki rolne w ha	2087
w tym: grunty orne w ha	1665
sady w ha	133
łąki i pastwiska w ha	289
Lasy i grunty leśne w ha	323



VI. ANALIZA SWOT

Mocne i słabe strony oraz szanse i zagrożenia przedstawiono poniżej bez podziału na poszczególne domeny. Ich układ (kolejność) w tabelach przedstawia preferencje uczestników zajęć warsztatowych. Mocna strona z numerem 1 to najmocniejsza z mocnych stron, mocna strona z nr 22 to najsłabsza z mocnych stron itd.

MOCNE STRONY	SŁABE STRONY
---------------------	---------------------

- | | |
|---|--|
| <ol style="list-style-type: none"> 1. <i>Położenie na skrzyżowaniu dróg krajowych i wojewódzkich</i> 2. <i>Atrakcyjne krajobrazowo tereny wokół miasta - Książański Park Krajobrazowy w znacznej części zlokalizowany w obszarze administracyjnym miasta</i> 3. <i>Miasto posiada pewne źródło zaopatrzenia w wodę</i> 4. <i>Dwutorowa zelektryfikowana linia kolejowa relacji Wrocław – Wałbrzych, Jelenia Góra</i> 5. <i>Lokalizacja w zasięgu aglomeracji wałbrzyskiej</i> 6. <i>Wielofunkcyjność struktury przestrzennej miasta</i> 7. <i>Przebieg magistralnych rurociągów gazowych przez obszar miasta</i> 8. <i>Zachowana historyczna sylweta miasta, zabytkowy układ urbanistyczny starego miasta oraz zespołów zabudowy mieszkaniowej i wiejskiej</i> 9. <i>Wykształcone centrum usługowo – handlowe</i> 10. <i>Duży odsetek gruntów rolnych o wysokich klasach bonitacyjnych</i> 11. <i>Regionalna stacja elektroenergetyczna zlokalizowana w pobliżu miasta</i> 12. <i>Miasto posiada szpital</i> 13. <i>Na terenie miasta grupowa oczyszczalnia ścieków</i> 14. <i>Doświadczenie w pozyskiwaniu środków z UE</i> 15. <i>Duży potencjał intelektualny</i> 16. <i>Rozwinięta i zróżnicowana funkcja przemysłowa</i> 17. <i>Rezerwy terenowe pod budownictwo mieszkaniowe wiele i jednorodzinne</i> 18. <i>Organizacje społeczne działające na rzecz miasta przyjaznego dla mieszkańców</i> 19. <i>Miasto posiada uregulowaną gospodarkę odpadami</i> 20. <i>Znaczna ilość zachowanych obiektów architektury uznanych za zabytki</i> 21. <i>Duży odsetek gruntów komunalnych</i> 22. <i>Położenie w pobliżu granic z Czechami i Niemcami</i> | <ol style="list-style-type: none"> 1. <i>Niedostatek uzbrojonych terenów pod lokalizację produkcji i usług</i> 2. <i>Duży stopień bezrobocia</i> 3. <i>Brak obwodnic (zachodniej i północnej) na ciągu dróg krajowych i wojewódzkich</i> 4. <i>Rosnące zadłużenie miasta</i> 5. <i>Brak dostatecznej infrastruktury turystycznej</i> 6. <i>Duży stopień dekapitalizacji zabudowy przemysłowej i usługowej</i> 7. <i>Tereny nie skanalizowane położone w centrum miasta</i> 8. <i>Lokalizacja przemysłu w strefie zabudowy mieszkaniowej</i> 9. <i>Duży odpływ młodych ludzi</i> 10. <i>Zwiększanie się liczby mieszkańców w wieku nieprodukcyjnym</i> 11. <i>Duży odsetek mieszkań komunalnych w złym stanie technicznym</i> 12. <i>Zły wizerunek miasta, słaba promocja</i> 13. <i>Brak dostatecznej ilości parkingów i miejsc postojowych przy obiektach usługowych</i> 14. <i>Spółeczeństwo dopiero uczy się „obywatelskości”</i> 15. <i>Zagrożenie powodziowe w części miasta</i> 16. <i>Niedostateczny rozwój usług turystycznych</i> 17. <i>Znaczna część mieszkań ogrzewana na paliwo stałe</i> 18. <i>Niewystarczająca infrastruktury na cele społeczne (osoby starsze, terapia zajęciowa itp.)</i> 19. <i>Niezadawalający stan techniczny obiektów zabytkowych – zwłaszcza mieszkalnych</i> 20. <i>Nieprzydatne nieruchomości po upadającym przemyśle</i> 21. <i>Zanieczyszczenie wód powierzchniowych – główne rzeki prowadzą wody pozaklasowe</i> 22. <i>Znaczne rozdrobnienie w rolnictwie indywidualnym</i> 23. <i>Konieczność modernizacji oczyszczalni ścieków</i> 24. <i>Strefa ochrony pośredniej ujęć wody nie zagospodarowana zgodnie z wymogami sanitarnymi</i> 25. <i>Zanieczyszczenie atmosfery</i> |
|---|--|

SZANSE	ZAGROŻENIA
<ol style="list-style-type: none"> 1. <i>Wejście do Unii Europejskiej</i> 2. <i>Możliwość korzystania z funduszy Unii Europejskiej</i> 3. <i>Zainteresowanie kapitału krajowego i zagranicznego</i> 4. <i>Bliskość Specjalnych stref ekonomicznych (Wałbrzych, Żarów)</i> 5. <i>Ogólnoświatowy rozwój turystyki</i> 6. <i>Rozwój wałbrzyskiej specjalnej strefy ekonomicznej</i> 7. <i>Współpraca w stowarzyszeniach i związkach międzygminnych</i> 	<ol style="list-style-type: none"> 1. <i>Niestabilne przepisy – zwłaszcza podatkowe</i> 2. <i>Bezrobocie w regionie</i> 3. <i>Banki nie zainteresowane kredytowaniem działalności gospodarczej</i> 4. <i>Wysokie obciążenia podatkowe i ZUS</i> 5. <i>Złe zapisy w Kodeksie pracy</i> 6. <i>Niedobór środków centralnych na inwestycje turystyczne</i> 7. <i>Niedobór środków centralnych na infrastrukturę komunikacyjną</i> 8. <i>Mała elastyczność oświaty w regionie (w Polsce)</i> 9. <i>Ogólnopolski rozwój przestępczości i narkomanii</i> 10. <i>Utrata zaufania do „władzy”</i> 11. <i>Hipermarkety niszczą lokalny handel</i>

VII. WIZJA

Ciągła i stabilna poprawa jakości życia społeczności lokalnej oraz dostosowanie się do nowych warunków w okresie integracji z Unią Europejską.

Będzie to możliwe w przypadku zapewnienia Miastu trwałego i zrównoważonego rozwoju, przywrócenia wiodącej roli przemysłu, aktywizacji rozwoju małej i średniej przedsiębiorczości oraz branży turystycznej a także dzięki istotnym przeobrażeniom w rolnictwie.

Dla uzyskania tego efektu konieczny będzie szybki rozwój infrastruktury i długofalowe działania proekologiczne, podniesienie kwalifikacji i umiejętności naszych mieszkańców oraz intensywna działalność promocyjna.

VIII. CELE STRATEGICZNE I ŚREDNIOOKRESOWE

1. *Cele strategiczne 1, 2 i 3 skupiają się na obszarach służących kreowaniu nowych miejsc pracy, zatrudnianiu i wytwarzaniu dochodu dla społeczeństwa i Gminy (przemysł i usługi, turystyka oraz rolnictwo). Kolejność ich przedstawienia i oznaczenie cyframi 1, 2 i 3 obrazuje nasze preferencje w tym zakresie określone trakcie zajęć warsztatowych.*
2. *Cele strategiczne 4, 5 i 6 dotyczą szeroko rozumianej infrastruktury, działań proekologicznych, bezpieczeństwa publicznego, promocji oraz wykształcenia i umiejętności naszych mieszkańców. Wszystkie te domeny działań są dla nas bardzo (jednakowo) istotne a kolejność ich przedstawienia oraz oznaczenie cyframi 4,5 i 6 nie jest odzwierciedleniem preferencji.*

Uwaga: Komentarze przy celach średniookresowych nie mają na celu wyczerpania wszystkich działań i zadań niezbędnych dla ich realizacji. Mają jedynie przedstawić przykładowe sugestie co do kierunku realizacji poszczególnych celów.

CEL STRATEGICZNY nr 1

Stworzenie warunków dla utrzymania i rozwoju przemysłu (w tym restrukturyzacja) oraz aktywizacja biznesowa lokalnych przedsiębiorców (wspieranie przedsiębiorczości)

Terytorialny zasięg realizacji:

- *obszar całej Gminy.*

Partnerzy strategiczni:

- 1 *Urząd Miejski w Świebodzicach,*
- 1 *zarządy przedsiębiorstw z terenu Gminy,*
- 1 *Starosta Świdnicki,*
- *Marszałek Województwa Dolnośląskiego,*
- 1 *Wojewoda Dolnośląski,*
- 1 *Ministerstwo Gospodarki,*
- 1 *Komitet Integracji Europejskiej,*
- 1 *Agencja Techniki i Technologii.*

Kontekst

K.1.1. W naszej Gminie podobnie jak w całej Polsce, w latach 90' tych zachodziły bardzo dynamiczne procesy w zakresie tworzenia a potem także likwidacji przedsiębiorstw i firm prowadzących działalność gospodarczą.

- a) Upadło większość przedsiębiorstw powstałych i działających w poprzednim systemie gospodarczo - społecznym, wiele znacznie ograniczyło wielkość produkcji. W rezultacie, Świebodzice szczytujące się kiedyś wysokim uprzemysłowieniem, spadły do pozycji Gminy słabo rozwiniętej a społeczeństwo gwałtownie dotknął problem bezrobocia.
- b) Jednocześnie obserwowaliśmy aktywizację działalności gospodarczej małych, często jednoosobowych firm. Często jednak wyzwania przerastały możliwości przedsiębiorców i wielu z nich zakończyło swoją przygodę z biznesem. W ostatnich latach obserwujemy proces względnej stabilizacji.

K.1.2. Tendencje ostatnich lat co do ilości zarejestrowanych podmiotów gospodarczych charakteryzują dane statystyczne:

- a) Na koniec 1999 roku w systemie KRUPGN REGON było zarejestrowanych 1908 podmiotów gospodarki narodowej (z tego 1561 to osoby fizyczne) - na koniec 2003 roku było ich 2132 (z tego 1738 to osoby fizyczne).
- b) Zbliżoną statystykę pokazuje rejestr firm osób fizycznych prowadzony w UM – ilość tych firm powoli acz systematycznie maleje:
 - w 2000 roku zarejestrowano 230, likwidacja 193, na koniec roku mieliśmy 2095 podmiotów gospodarczych,

- w 2003 roku zarejestrowano 155, zlikwidowano 166, na koniec roku było 2020 podmiotów gospodarczych.

Rozbieżności pomiędzy powyższymi statystykami wynikają zapewne z faktu, że pewna ilość podmiotów w rejestrze UM to firmy „martwe” – nie prowadzące działalności gospodarczej.

K.1.3. Układ wg sekcji w rejestrze KRUPGN REGON na początek 2004 roku przedstawia się następująco: spośród 2132 firm 257 to przedsiębiorstwa przemysłowe, 232 – budowlane, 814 – handel i naprawy, 188 – transport, gospodarka magazynowa i łączność, 232 – obsługa nieruchomości i firm, nauka, 88 – ochrona zdrowotna i opieka społeczna.

K.1.4. Największymi przedsiębiorstwami na terenie naszej Gminy są:

- „Termet” S.A. – produkcja kotłów i grzejników gazowych,
- „Alstom” T&D S.A. – produkcja, montaż przekaźników, zabezpieczeń elektrycznych,
- „Gea – Polska” - produkcja wentylatorów i instalacji wentylacyjnych,
- PWOT „Promont” – produkcja urządzeń klimatyzacyjno – wentylacyjnych,
- ZPC „Creation Iwon” – produkcja okien z PCV i aluminium,
- „MIRJAN” – przetwórstwo drobiu,
- „Zawpol” – produkcja wyrobów metalowych,
- „Defalin” S.A. – produkcja sznurka,
- „Agro – Meg” – ogrodnictwo, kwiaty, sadzonki,
- „Fregata” sp. z o.o. – handel detaliczny.

K.1.5. Firmy wymienione w punkcie K.1.4 nie były skłonne udzielić informacji odnośnie asortymentu realizowanej produkcji, poziomu i przewidywanych zmian zatrudnienia, kondycji ekonomicznej czy też wpływu swojej działalności na środowisko. Wg naszej oceny sytuacja ekonomiczna dużych firm na terenie Świebodzic nie jest najlepsza – co najwyżej średnia a w zatrudnieniu utrzymuje się trend spadkowy. Nie mamy informacji na temat inwestycji proekologicznych w przedsiębiorstwach.

K.1.6. Wszystkie firmy, zarówno te większe jak i mały biznes, uskarżają się na wysokie koszty prowadzenia działalności gospodarczej, począwszy od podatków poprzez ZUS itp. a skończywszy koncesjach i zezwoleniach. Odrębny problem to Kodeks pracy, który oceniany jest jako roszczeniowy, nakierowany wyłącznie na obronę pracowników co w praktyce niestety nie sprzyja tworzeniu miejsc pracy.

K.1.7. W północnej części Gminy na terenie pozbawionym zabudowy kubaturowej (w granicach działki nr 179/4) znajduje się złożo kruszywa naturalnego wykształconego w postaci piasków i (w małej części) żwirów. Miąższość złoża wynosi około 10 m przy nadkładzie w granicach 0,6 m, a zasobność złoża wynosi 860 tys. Mg. Złożo eksploatowane jest systemem odkrywkowym sposobem ścianowym na dwóch poziomach, planowane wydobycie roczne wynosi 25 tys. Mg. W

związku z położeniem poza terenami zabudowy, eksploatacja nie jest uciążliwa dla otoczenia. Docelowo eksploatacja złoża nie będzie miała niekorzystnego wpływu na stan środowiska naturalnego. Po przeprowadzeniu rekultywacji na cele rekreacji wodnej, teren zostanie przeznaczony na usługi turystyczno – rekreacyjne.

- K.1.8. Z zadowoleniem obserwujemy zainteresowanie inwestorów zewnętrznych lokowaniem swojej działalności gospodarczej na terenie naszego Miasta. Od maja br. w rejonie szosy strzegomskiej (rejon lotniska) inwestor niemiecki rozpoczął budowę fabryki. W tym samym rejonie kilku kolejnych inwestorów planuje nabycie terenów (rozmowy w toku).
- K.1.9. Na terenie upadłych zakładów meblowych swoją działalność gospodarczą rozwijają małe firmy produkcyjno – usługowe (dzierżawa od syndyka). Podobnym firmom wynajmują również swoje nieruchomości Zakłady „Termet”. Na terenie zakładu „Rafio” inwestor rosyjski uruchomił firmę produkującą odzież. Na terenie zakładu „Silena” inwestor czeski przygotowuje się do rozpoczęcia działalności gospodarczej.
- K.1.10. W UM Świebodzice obowiązuje polityka stosowania maksymalnej przychylności i sprawności obsługi patentów, tym bardziej dla tych, którzy deklarują zamiar inwestowania w nowe miejsca pracy na terenie Gminy.
- K.1.11. Uchwałą z dnia 27 czerwca 2002 roku Rada Miejska Świebodzic określiła warunki, na których będą stosowane ulgi w podatku od nieruchomości dla przedsiębiorców, którzy zrealizują na terenie Gminy nowe inwestycje dające dodatkowe miejsca pracy. Możliwość skorzystania z ulg mają przedsiębiorcy, którzy rozpoczynają lub intensyfikują działalność gospodarczą na terenie gminy, jeśli stworzą 5 lub więcej nowych miejsc pracy i zatrudnią osoby posiadające status osoby bezrobotnej stale zamieszkałe na terenie Gminy.
- K.1.12. Wiedza przedsiębiorców rozpoczynających działalność (i nie tylko) dosyć często niestety ogranicza się tylko do meritum sprawy, tj. produkcji towarów lub świadczenia konkretnych usług. Nieznajomość prawa gospodarczego, możliwości pozyskiwania wsparcia finansowego ze źródeł innych niż banki i całego szeregu innych uwarunkowań istotnych w gospodarce rynkowej powoduje, że wiele firm boryka się z dużymi trudnościami i w konsekwencji upada.
- K.1.13. Na terenie Miasta działa „Punkt Szansy” (integralna część Funduszu Regionu Wałbrzyskiego), którego zadaniem jest m.in. bezpłatne doradztwo dla pragnących rozpocząć działalność gospodarczą. Aktualnie realizowany jest tu nowy sposób podejścia do potencjalnego przedsiębiorcy znanym jako „okienko dla przedsiębiorczości”.
- K.1.14. W Gimnazjum nr 1 działa Punkt Odnowy Zawodowej działający w oparciu o Powiatowy Urząd Pracy w Świdnicy, którego zadaniem jest organizowanie bez-

płatnych kursów, poradnictwa zawodowego i doradztwa biznesowego. Jednak część tych szkoleń nie ma odzwierciedlenia w zapotrzebowaniu rynku.

K.1.15. Odczuwamy brak punktu wsparcia dla biznesu, gdzie można byłoby uzyskać profesjonalną pomoc specjalisty (specjalistów) z zakresu prowadzenia biznesu w warunkach rynkowych. Problem ten nabiera szczególnego znaczenia w kontekście naszego wejścia do UE i dotyczy to wszystkich dziedzin prowadzenia działalności gospodarczej z rolnictwem włącznie.

K.1.16. Istotnym problemem dla przedsiębiorców jest pozyskiwanie środków finansowych. Warunki pozyskiwania kredytów w bankach to najczęściej przeszkody nie do pokonania.

Cele średniookresowe

Cel 1.1 Utworzenie strefy aktywności przemysłowej - „Parku przemysłowego”

W perspektywie kilku lat chcemy utworzyć w rejonie ul. Strzegomskiej „Park przemysłowy”, tj. obszar o powierzchni (docelowo) około 260 ha, uzbroić go we wszystkie media potrzebne do prowadzenia działalności gospodarczej i przypisać mu taką funkcję w Planie zagospodarowania przestrzennego. Zdajemy sobie sprawę, że w okresie coraz większej konkurencji, zarówno inwestor zewnętrzny jak i lokalny, nie będzie skłonny trwonić czasu na długie procedury formalne. Kompletna infrastruktura to z jednej strony silny atut dla każdego inwestora, zdecydowane skrócenie fazy inwestycyjnej ale także wzrost wartości oferowanego gruntu.

Zlokalizowanie całego (większości) przemysłu na przeznaczonym do tego celu terenie, to także element porządkowania struktury przestrzennej Miasta. Ma to związek z realizacją **celu 5.1.**

Cel 1.2. Wszechstronne wspieranie powstawania i funkcjonowania małych przedsiębiorstw usługowych i produkcyjnych

Powstawanie i funkcjonowanie małych przedsiębiorstw to jeden z głównych kierunków rozwoju gospodarczego. Ma to zasadnicze znaczenie wobec wysokiego bezrobocia w naszej Gminie. Kierunek ten to także uruchomienie biznesowej działalności nierolniczej na terenach wiejskich zwłaszcza w sytuacji, gdzie znaczna część właścicieli naszych gospodarstw rolniczych musi poszukiwać innych źródeł dochodu. Musimy stworzyć w naszej Gminie przyjazną atmosferę dla małego prywatnego biznesu, będziemy dążyć do upraszczania procedur a także zachęcać i pomagać w załatwianiu spraw związanych z inwestowaniem.

Cel 1.3. Uruchomienie i wspieranie „Centrum doradztwa biznesowego”

Działalność takiego ośrodka miałaby w pierwszym rzędzie zadanie wypełnić istniejącą lukę w działalności doradczej i edukacyjnej w zakresie wiedzy dot. samodzielnej działalności biznesowej. Na obecnym etapie informacje odnośnie warunków prowadzenia działalności gospodarczej na zjednoczonym rynku europejskim to edukacyjno - doradczy priorytet takiego ośrodka. Brak możliwości korzystania z profesjonalnego doradztwa nie może stanowić bariery rozwojowej. Centrum doradztwa spełniałoby pozytywną rolę także w obszarach objętych **celami strategicznymi 2 i 3** – tj. dla branży turystycznej z agroturystyką oraz rolnictwa i przedsiębiorstw przetwórstwa rolnego.

Cel 1.4. Wsparcie dla działania przedsiębiorstw nieuciążliwych dla środowiska

Widzimy możliwość współistnienia funkcji turystycznej Gminy i działania przedsiębiorstw przemysłowych, przy założeniu, że będziemy preferowali wyłącznie technologie przyjazne dla środowiska. Widzimy potrzebę dobrej współpracy lokalnego samorządu i zarządów przedsiębiorstw.

Cel 1.5. Zapewnienie korzystnych warunków i zachęt dla przedsiębiorców tworzących nowe miejsca pracy

Realizacja tego celu to:

1. Zaoferowanie przedsiębiorcom terenów inwestycyjnych co opisano w niniejszym rozdziale w **celu 1.1**.
2. Uatrakcyjnienie istniejącego systemu ulg odnośnie opłat i podatków lokalnych. Powinien być to system stabilny i być może wspierający rozwój takich kierunków działalności produkcyjnej i usługowej, których w naszej Gminie jest brak lub rozwinęły się niedostatecznie.
3. Konsekwentna realizacja zasady „Świebodzice miastem przyjaznym dla inwestora” – pierwszoplanową rolę winien odgrywać tu Urząd Miejski.

Działania zaplanowane w punktach 1 - 3 będą także doskonałymi elementami w kampanii promocyjnej naszej Gminy (patrz **cel 6.1**).

Cel 1.6. Lepsze dostosowanie oferty przedsiębiorstw do warunków konkurencji na rynku europejskim

Obserwujemy niski poziom wiedzy odnośnie warunków gospodarowania w UE. Dotyczy to zwłaszcza drobnych przedsiębiorców oraz producentów rolnych. Musimy wspomóc nasze przedsiębiorstwa w rozpoznawaniu formalnych a zwłaszcza jakościowych wymogów lokowania swoich wyrobów na zjednoczonym rynku europejskim. Zintegrowanie wysiłku wszystkich (większości) firm, pozwoli na uzyskanie szerokiego dostępu do wiedzy w tym zakresie. Chcemy, aby proces ten był wymierny w postaci możliwie licznych certyfikatów norm ISO pozyskiwanych przez przedsiębiorstwa działające na terenie Gminy.

CEL STRATEGICZNY nr 2

Rozwój branży turystyczno – rekreacyjnej z istotną rolą agroturystyki i wypoczynku aktywnego

Terytorialny zasięg realizacji:

- *obszar całej Gminy.*

Partnerzy strategiczni:

- *Urząd Miejski w Świebodzicach,*
- *zarządy lokalnych i zewnętrznych firm turystyczno – wypoczynkowych,*
- *samorządy sąsiednich gmin,*
- *Związki i stowarzyszenia międzygminne,*
- *Starosta Świdnicki,*
- *Marszałek Województwa Dolnośląskiego,*
- *Wojewoda Dolnośląski,*
- *Komitet Integracji Europejskiej,*
- *Polska Agencja Promocji Turystyki,*
- *Polska Federacja Turystyki Wiejskiej „Gospodarstwa Gościnne”,*
- *szkoły kształcące kadry turystyczne.*

Kontekst

K.2.1. Gmina Świebodzice położona jest w południowo - wschodniej części województwa dolnośląskiego, w powiecie świdnickim na styku z aglomeracją wałbrzyską. Obszar Gminy jest zróżnicowany geologicznie i morfologicznie. Pod względem geograficznym teren Gminy leży na styku dwóch mezoregionów:

- *północna część Gminy – na terenie Obniżenia Przedsudeckiego,*
- *południowa część Gminy – na obszarze Pogórza Wałbrzyskiego, stanowiącego część Sudetów Środkowych.*

K.2.2. Tereny o najwyższych walorach przyrodniczych i krajobrazowych usytuowane są na obrzeżach miasta, wiążą Świebodzice z Wałbrzychem i sąsiednimi gminami. Są to obszary szczególnie chronione dzięki utworzeniu w ich obrębie Książańskiego Parku Krajobrazowego. Zajmuje on (wraz z otuliną) obszar 96,4 km² i obejmuje tereny leśne, tereny przełomowe doliny Pełcznicy, Szczawnika i Czyżynki, unikalne obiekty zamkowe (w tym Zamek Książ) i przyrodnicze oraz jezioro zaporowe w Dobromierzu (zbiornik wody pitnej).

- K.2.3. Obszar lasów wynosi 323 ha co stanowi 10,61% powierzchni Gminy, co jak na gminę miejską stanowi dobry wynik. Pod względem przyrodniczo – leśnym obszar Miasta należy do VII Sudeckiej Krainy Przyrodniczo – Leśnej. Potencjalną roślinność naturalną stanowią: grądy środkowoeuropejskie, żyzne buczyny sudeckie, podgórskie lasy klonowo – lipowe, łągi jesionowo – wiązowe i lokalne dąbrowy ciepłolubne.
- K.2.4. Na obszarze Miasta znajduje się 531 obiektów wpisanych do wykazu zabytków architektury i budownictwa, w tym 11 obiektów o szczególnych walorach konserwatorskich. Do najważniejszych (cieszących się zainteresowaniem turystów) należą:
- ratusz z przełomu XVIII i XIX wieku (dzisiejsza siedziba władz miejskich),
 - fragmenty średniowiecznych murów obronnych – największy fragment zachował się przy ul. Piłsudskiego,
 - kościoły: pw. św. Mikołaja – jego historia sięga XIII wieku, pw. św. Piotra i Pawła – pierwsze wzmianki sięgają XVIII wieku i pw. św. Franciszka z Asyżu – początki obiektu z pierwszej połowy XIII wieku.
- K.2.5. Główną atrakcją Książańskiego Parku Krajobrazowego (leżącego częściowo na terenie naszej Gminy) jest zabytkowy zespół parkowy oraz Zamek Książ – trzeci pod względem wielkości bryły zamek w Polsce. W niewielkiej odległości od Zamku znajduje się Sudeckie Stado Ogierów zlokalizowane w zabytkowym obiekcie – tutaj turysta znajdzie profesjonalną obsługę w zakresie jazdy konnej i przejażdżek powozami zaprzęgowymi. Ze Świebodzic można dojść spacerem w ciągu około 20 minut od ul. Wałbrzyskiej czy też Pełcznicy, a także dojechać samochodem czy autobusem.
- K.2.6. Mamy także bardzo dogodny dostęp do wielu atrakcji turystycznych położonych wokół granic Miasta – m.in.:
- Świdnica – przepiękna w swojej zabytkowej części ale na największą uwagę zasługuje słynny Kościół Pokoju wpisany na światową listę UNESCO,
 - Bronówek k/Dobromierza – zabytkowa wieża widokowa z doskonałym miejscem biwakowym, w pobliżu Grodziska w masywie Sosnowicy,
 - Mokrzeszów – jezioro Daisy , w pobliżu ruiny pieców wapienniczych oraz myśliwskiej baszty Daisy – ostatniej właścicielki Książa,
 - w pobliżu Świebodzic malownicze ruiny zamku Cisy – u podnóża góry doskonałe miejsce biwakowe,
 - palmiarnia w Lubiechowie (dzielnica Wałbrzycha).
- K.2.7. Świebodzice leżą na czerwonym szlaku turystycznym o dł. 40 km, biegnącym mniej więcej wzdłuż sudeckiego uskoku brzeźnego, od Pełcznicy przez Książ, Świebodzice, Witoszów Górny, Złoty Las, Bystrzycę Górną, Lutomię i Glinno do Przełęczy Walimskiej. Przez Pełcznicę biegnie także zielony Szlak Zamków Piastowskich rozpoczynający się na zamku Grodziec koło Złotoryi i kończący się na zamku Grodno w Zagórzcu Śląskim.

K.2.8. Pod hasłem „*Rowerem po zdrowie*” projektuje się w Świebodzicach kolejne trasy rowerowe. Do oznakowania w pierwszej kolejności (ze względu na ich wyjątkową atrakcyjność i korzystne położenie) wytypowano 4 trasy, w następnej – 3 kolejne. Trasy przebiegają w pięknych plenerach i pozwalają

dotrzeć do najatrakcyjniejszych miejsc w okolicy, m.in. do Zamku Książ, Stada Ogierów, Zamku Cisy, Palmiarni w Lubiechowie, Rezerwatu Jeziorka Daisy, sztucznego zbiornika wodny w Dobromierzu itp. Działająca grupka entuzjastów tego przedsięwzięcia rokuje pomyślny jego rozwój.

K.2.9. W Świebodzicach jak na razie nie mamy gospodarstw agroturystycznych. Dwie dzielnice (Pełcznica i Ciernie) mają charakter wiejski (patrz opis dla celu strategicznego nr 3) i są tam warunki do rozwijania tego typu działalności.

K.2.10. Największy nowoczesny kompleks sportowy/ w tym kryty basen/ znajduje się na Osiedlu Piastowskim – to wielofunkcyjna Hala Widowiskowo – Sportowa dostosowana do potrzeb osób niepełnosprawnych, największa w tej części Polski. Przy ul. Rekreacyjnej mamy kompleks kąpielisk oraz boisk do gier zespołowych / w tym czynna kręgielnia klasyczna 4 torowa/, a przy ul. Sportowej funkcjonuje stadion do gry w piłkę nożną.

K.2.11. Dobrymi miejscami do wypoczynku letniego są zbiorniki wodne:

- przy ul. Solnej w dzielnicy Pełcznica – zagospodarowany przez wędkarzy, posiada domki typu „Ostróda”,
- przy ul. Kasztanowej (na obrzeżu Książańskiego Parku Krajobrazowego) to atrakcyjny staw z wysepką pośrodku, domki typu „Ostróda” wynajmowane na imprezy okolicznościowe,
- „Warszawianka” – ten zbiornik w przeszłości miał bazę gastronomiczną, rozrywkową i rekreacyjną.

K.2.12. Rekreację konną można uprawiać zarówno w Sudeckim Stadzie Ogierów w Książu (dogodny dojazd) oraz w dzielnicy Ciernie w gospodarstwie „Namlikowo”.

K.2.12. Posiadamy tereny dogodne do uprawiania sportów zimowych:

- w pobliżu osiedla Wilcza Góra – tu istniał kiedyś wyciąg narciarski,
- na obrzeżach Książańskiego Parku Krajobrazowego przy ulicach Wałbrzyńska i Kasztanowa są tereny do uprawiania sportów saneczkowych.

K.2.13. Aeroklub Ziemi Wałbrzyskiej realizuje w Świebodzicach budowę lotniska dyspozycyjnego. W bieżącym roku głównym zadaniem jest postawienie hangaru oraz obiektu zaplecza technicznego.

K.2.14. Baza noclegowa na terenie naszej Gminy przedstawia się bardzo skromnie - obejmuje tylko 4 obiekty (jeden z nich to pokoje gościnne) dysponujące 70 miejscami noclegowymi (w tym 62 miejsca całoroczne). Baza gastronomiczna

prezentuje się nieco lepiej, obejmuje 27 obiektów różnej klasy, które dysponują około 900 miejscami.

K.2.15. Informacja turystyczna na terenie naszej Gminy jest dopiero w powijakach. Od niedawna pojawiły się tabliczki z tego typu informacjami, ale oceniamy to jako kropla w morzu potrzeb. Nie istnieje punkt informacji turystycznej gdzie można byłoby kupić przewodniki po okolicy i drobne pamiątki, nie wydano też przewodnika po Świebodzicach (w przygotowaniu).

K.2.16. Dostępność komunikacyjna zarówno wszystkich miejsc atrakcyjnych turystycznie jak i miejsc noclegowych czy punktów gastronomicznych jest zadowalająca. Podobnie bardzo dogodny jest dojazd do samych Świebodzic ze wszystkich kierunków.

Cele średniookresowe

Cel 2.1. Opracowanie, wdrożenie i konsekwentna realizacja programu rozwoju turystyki w Świebodzicach

Jesteśmy przekonani, że rozwój turystyki przyczyni się do wypełnienia luki w zatrudnieniu mieszkańców naszej Gminy, zwłaszcza przy założeniu, że powinien on pociągnąć za sobą ożywienie szerokiej sfery usług. Określono kilka wstępnych założeń do planu rozwoju turystyki w naszej Gminie:

1. Współczesna turystyka w znacznej części odbiegła już od tradycyjnych pojęć w tym zakresie, dlatego jej rozwój winni planować profesjonaliści.
2. Program powinien zakładać długofalowe działania i uwzględniać interesy wszystkich podmiotów zainteresowanych działalnością w tej branży na terenie naszej Gminy. W pewnej części program może zawierać ustalenia wspólne z sąsiednimi gminami posiadającymi aspiracje turystyczne.
3. Program winien określić wiodący produkt turystyczny realizowany w Gminie. Na tym etapie jako godne rozpatrzenia przyjmuje się turystykę weekendową i jednodniową.
4. Być może kluczową rolę w tym planie mogłyby / powinny odgrywać atrakcje turystyczne leżące poza granicami Świebodzic, np. Zamek Książ, sąsiadujące z nim Stado Ogierów i Palmiarnia leżą co prawda w granicach administracyjnych Wałbrzycha, ale najdogodniejszą bazę pobytową dla turystów, którzy zechcą z tych atrakcji skorzystać, stanowią Świebodzice.
5. Program winien zakładać realizację zamierzeń zgrupowanych w pewne logiczne całości, które, na bazie określonego produktu turystycznego, będą mogły zapewnić kompleksową obsługę dla turystów. Tym samym poniesione nakłady inwestycyjne będą mogły możliwie szybko przynosić zysk.
6. Program powinien w możliwie szerokim zakresie zakładać inwestowanie w infrastrukturę, która będzie służyć również naszym mieszkańcom do rekreacji i aktywnego wypoczynku.

Cel 2.2. Rozwój infrastruktury i działania proekologiczne będą ukierunkowane na potrzeby turystyki

Współczesny turysta wymaga co najmniej średnich, a coraz częściej wysokich standardów obiektów infrastruktury turystycznej. Najniżej nakładowa forma obiektu pobytowego dla młodzieży w postaci pola namiotowego, wymaga rozbudowanego i niezawodnego węzła sanitarnego. U podstaw rozwiązania tych problemów leży konieczność istnienia rozwiniętej infrastruktury komunalnej i technicznej. Zagadnienia te istnieją w ścisłym związku z możliwością realizowania odpowiednich standardów ekologicznych. W tym zakresie w naszej Gminie jest wiele do zrobienia, co jest związane z realizacją **celu strategicznego nr 4**.

Cel 2.3. Inwestowanie i wspieranie inwestycji w zakresie bazy pobytowej

Obiekty noclegowe i gastronomiczne na poziomie dostosowanym do zasobności finansowych różnych grup, to elementarny warunek rozwijania turystyki. Rodzaj i jakość obiektów musi mieć rozpiętość od pól namiotowych i kempingowych aż do pensjonatów i hoteli o najwyższym standardzie. Niezależnie od tego, będziemy promować powstawanie prywatnych miejsc noclegowych, w tym zwłaszcza gospodarstw agroturystycznych (patrz **cel 2.5**).

Zakładamy, że w większości przypadków działanie Gminy sprowadzi się do stworzenia optymalnych warunków dla inwestorów miejscowych i zewnętrznych, w tym systemu ulg i zachęt. Zakładamy także możliwość uczestniczenia w poważnym przedsięwzięciu poprzez aport w postaci atrakcyjnego terenu.

Cel.2.4. Rozwój infrastruktury dla aktywnego wypoczynku i rekreacji

Mamy zamiar preferować inwestowanie w infrastrukturę służącą aktywnemu wypoczynkowi i rekreacji ponieważ będzie ona z jednej strony podnosić atrakcyjność Miasta dla osób przyjeżdżających, z drugiej - będzie służyła naszym mieszkańcom. Zapewnienie mieszkańcom Świebodzic możliwości spędzania wolnego czasu w taki sposób, to zbliżenie się do standardów europejskich (**cel strategiczny nr 5**).

Nasze plany w tym zakresie są ambitne i obejmują między innymi:

- budowa parku w rejonie lotniska (strefy izolacyjnej oddzielającej przemysł od strefy mieszkalnej),
- budowa wyciągu narciarskiego na sztucznym podłożu,
- rozbudowa i modernizacja basenu przy ul. Rekreacyjnej,
- dokończenie budowy basenu przy ul. M. Starego i otaczającej go infrastruktury,
- budowa obiektu sportowego – Skate Park,
- współpraca z Aeroklubem Ziemi Wałbrzyskiej w zakresie kontynuacji budowy lotniska dyspozycyjnego w Świebodzicach,
- uruchomienie wypożyczalni rowerów i wytyczenie ścieżek rowerowych o różnej skali trudności,

- wyznaczenie miejsca pod pole golfowe,
- budowa parku i dużego zbiornika wodnego w Cierniach,
- modernizacja kręgielni – wybudowanie nowego toru do bowlingu i inne.

Zakładamy, że wiele działań w tym zakresie będzie realizowanych dzięki zaangażowaniu inwestorów prywatnych (miejscowych i zewnętrznych). W takim przypadku zadaniem Gminy będzie stworzenie im optymalnie korzystnych warunków.

Cel 2.5. Wszechstronne wspieranie rozwoju agroturystyki

W ostatnich latach w Polsce agroturystyka to jedna z najszybciej rozwijających się gałęzi turystyki. Niestety ten kierunek działalności gospodarczej dotychczas na naszym terenie nie znalazł zwolenników. Dość często brak jest podstawowej wiedzy w tym zakresie a agroturystyka kojarzy się jedynie z „wynajmowaniem pokoi dla letników”.

Agroturystykę traktujemy jako jeden z istotnych kierunków nierolniczej działalności gospodarczej na obszarach wiejskich. Nie będzie tu potrzebne bezpośrednie angażowanie środków gminnych. Wymagane wsparcie będzie dotyczyło głównie aspektów szkolenia, informacji i doradztwa, obsługi prawnej i finansowej a zwłaszcza możliwie szerokiej promocji. Z doświadczenia wiemy że argumentem, który jest w stanie przekonać rolnika do uruchomienia takiej działalności, jest zaprezentowanie mu działającego zyskownie gospodarstwa agroturystycznego. Będziemy także wspierać wszelkie inwestycje naszych mieszkańców posiadające znaczenie dla rozwoju agroturystyki (np. prywatna hodowla koni dla rekreacji itp.).

Cel 2.6. Poprawa jakości i dostępności informacji turystycznej

Przyjmujemy jako bezsporne, że bez dobrej informacji rozwój turystyki jest niemożliwy. Na początek pragniemy działać w trzech podstawowych kierunkach:

- działania standardowe, tj. wydanie drukiem folderów, broszur i katalogów oraz przewodnika po Świebodzicach i okolicach w wersji polsko – niemiecko - czeskiej (w przygotowaniu),
- informacja wizualna w postaci tablic informacyjnych – istotne miejsca to przede wszystkim dworce autobusowy i kolejowy oraz przy wjazdach do Miasta z kierunków Wałbrzycha, Legnicy, Wrocławia i Jeleniej Góry,
- tablice informacyjne na ważniejszych obiektach zabytkowych,
- informacje bieżące, sukcesywnie aktualizowane (np. na stronach internetowych) – tutaj będą one zawierały również bardzo konkretne dane odnośnie świadczonych usług (adres, telefon, opis standardu, cennik itp.).

Należy jednak pamiętać, że informacja i promocja turystyki może tak naprawdę być skuteczna dopiero wtedy, gdy produkt turystyczny będzie już przygotowany do sprzedaży w formie wielowariantowej oferty.

Cel 2.7. Współpraca w zakresie poprawy stanu zabytków architektury i budownictwa

Gmina nie posiada i zapewne nie będzie dysponować dostatecznymi środkami, które mogłyby zostać przeznaczone na ten cel. Zakładamy jednak, że nasza współpraca z partnerami strategicznymi w tym zakresie ma istotne znaczenie dla jego realizacji. Rewaloryzacja i rewitalizacja zabytków architektury świeckiej i sakralnej oraz parków w Świebodzicach to dla nas zadanie niezwykłej wagi. Przy zdobywaniu środków na ten cel chcemy także wykorzystać fakt, że nasze zabytki są unikalne i w znacznej mierze stanowią spuściznę kultury europejskiej.

CEL STRATEGICZNY nr 3

Jakościowe i organizacyjne przeobrażenia w sektorze rolniczym

Terytorialny zasięg realizacji:

- *rolnictwo - obszary rolnicze Gminy (głównie Ciernie i Pełcznica),*
- *przetwórstwo rolne – obszar całej Gminy.*

Partnerzy strategiczni:

- *Urząd Miejski Świebodzice,*
- *Starosta Świdnicki,*
- *Wojewoda Dolnośląski,*
- *Ministerstwo Gospodarki,*
- *Agencja Restrukturyzacji i Modernizacji Rolnictwa,*
- *Komitet Integracji Europejskiej,*
- *Regionalny Ośrodek Doradztwa Rolniczego,*
- *Ośrodek Euro Info Centre przy DARR S.A. w Wałbrzychu*

Kontekst

K. 3.1. Pomimo miejskiego i przemysłowego charakteru naszej jednostki administracyjnej, znaczącą rolę odgrywa rolnictwo. Wynika to z włączenia w latach uprzednich do miasta dwóch typowo rolniczych dzielnic: Pełcznicy i Cierni. W punkcie V (w tabeli nr 6 i wykresie) przedstawiono informacje odnośnie użytkowania gruntów w Gminie w 2003 roku. Przy ogólnej powierzchni Gminy 3045 ha użytki rolne stanowią 2087 ha (w tym grunty orne 1665 ha, sady, 133 ha oraz łąki i pastwiska 289 ha) oraz lasy i grunty leśne 323 ha.

K.3.2. Użytki rolne w Gminie zajmują obszar 2087 ha. Wskaźnik: obszar gruntów ornych (1665 ha) do powierzchni gminy wynosi blisko 55% przy średniej w byłym województwie wałbrzyskim 39% i jest wyższa od wielu gmin wiejskich w regionie. Lesistość Gminy jest niewielka i kształtuje się na poziomie ponad 10%.

K.3.3. Dominującymi typami gleb na terenie Świebodzic są gleby brunatne właściwe i gleby płowe wykształcone na podłożu gliniastym i lessowym, a w dolinach

mady. W górnych partiach występują gleby szkieletowe wykształcone na rumoszu. Według oceny rolniczej przydatności gleb przeważają kompleksy: pszenno-dobry i żytni dobry natomiast użytki zielone zaliczane są do bardzo dobrych i dobrych.

K. 3.4. Wysoką jakość naszych gleb najlepiej można ocenić poprzez klasy bonitacyjne. Udział poszczególnych klas bonitacyjnych przedstawia się następująco: RII – 2,7%, RIIIa – 28,8%, RIIIb – 29,1%, RIVa – 23,9%, RIVb – 9,5%, RV – 5,3% i RVI – 0,7%. Tak więc gleby w klasach bonitacyjnych I do III stanowią 60,6% a w klasach I - IV aż 94% wszystkich użytków rolnych!!

K.3.5. Strukturę własności użytków rolnych w Gminie wg danych z UM przedstawia poniższa tabela:

Lp.	Rodzaj własności	ha	%
1	Indywidualne gospodarstwa rolne	1139	54,58
2	Agencja Nieruchomości Rolnych	426	20,41
3	Rolnicza Spółdzielnia Produkcyjna	98	4,70
4	Lasy Państwowe	20	0,96
5	Polskie Ogrody działkowe	143	6,85
6	Gmina Świebodzice	188	9,00
7	Pozostałe	73	3,50

K.3.6. Klimat Świebodzic określany jest jako podgórski lub przejściowy. Charakteryzuje się średnią temperaturą roczną około 7,5 °C i temperaturą okresu wegetacyjnego około 14 °C. Okres wegetacyjny rozpoczyna się w pierwszej dekadzie kwietnia i trwa od 179 do 190 dni. Opady kształtują się średnio na poziomie 700 mm rocznie, najobfitsze występują w maju a najmniejsze w październiku.

K.3.7. Wg „Raportu o stanie środowiska w Województwie Dolnośląskim w 2002 roku” wynika, iż stopień zanieczyszczenia gleb metalami ciężkimi w całym powiecie Świdnickim / w tym również i miasta Świebodzic/ wynosi „0”.

K.3.8. Cechą zdecydowanie niekorzystną jest zbyt mały areal większości indywidualnych gospodarstw rolnych. Według danych z UM w Gminie mamy 184 gospodarstw rolnych, w tym: 58 gospodarstw wielkości do 2 ha, 48 o areale 2–5 ha, 39 rolników posiada gospodarstwa 5–10 ha, 31 o powierzchni 10–20 ha, 6 dysponuje gospodarstwami o wielkości 20–50 ha i tylko 2 gospodarstwa mają powierzchnię powyżej 50 ha. Średnia wielkość gospodarstwa indywidualnego (wg tego spisu) kształtuje się na poziomie niewiele ponad 6,45 ha. Rolnicy powiększają areal upraw dzierżawiąc grunty z ANR.

K.3.9. Dobre gleby sprzyjają uprawie zbóż i ziemniaków – 980 ha tj. 58,8 % gruntów ornych obsiano zbożami a 380 ha (22,8%) to uprawy ziemniaka. Ponadto nasi rolnicy uprawiają warzywa – 180 ha (10,8%), pastewne 100 ha (6,0%) i siewa rzepak – 25 ha (1,5%). W ostatnich dwóch latach zanotowaliśmy znaczny spadek wydajności z hektara. Było to spowodowane intensywnymi opadami w

okresie dojrzewania i zbiorów płodów rolnych (w 2002 roku trzykrotna powódź) a także suszy w 2003 roku. Średnioroczne plony w latach 2002 – 2003 kształtują się następująco: zboża jare 39,7 q/ha, zboża ozime 42,3 q/ha, rzepak 28,4 q/ha, ziemniaki 200,0 q/ha.

K.3.10. W naszej Gminie nie obserwujemy aktywności rolników w zakresie podejmowania próby przestawienia się na inne kierunki produkcji rolnej.

K.3.11. W dalszym ciągu obserwuje się spadek pogłowia bydła (od 1990 roku spadek o 84,9% !!) i także (aczkolwiek mniejszy bo 33%) trzody chlewnej. Rozwój produkcji zwierzęcej napotyka (podobnie jak w innych gminach) na trudności ze względu na ograniczone możliwości zbytu i niską opłacalność – szczególnie w małych stadach.

K.3.12. Pomimo, że rolnicy dostrzegają konieczność zrzeszania się, na terenie naszej Gminy nie ma żadnej grupy producenckiej. Jako uzasadnienie takiego stanu rzeczy podają złe zapisy prawne w aktualnie obowiązującej ustawie regulującej działalność takich grup.

K.3.13. W gospodarstwach rolnych mamy 1063 osoby w tym pracuje wyłącznie w rolnictwie 364. Na rzecz działalności rolniczej pracuje 111 ciągników a dla gospodarstw hodowlanych pomocnymi są: punkt unasienniania zwierząt i 2 punkty kopulacyjne (knury).

K.3.14. Obsługę rolnictwa w zakresie zaopatrzenia w podstawowe środki do produkcji rolnej oraz zbytu płodów rolnych prowadzą "Adamco" i „Tev-serwis” z siedzibą w Świebodzicach, Cargill Polska Wrocław – Elewator Świebodzice oraz Agencja Rynku Rolnego OT Wrocław.

K.3.15. Według danych dostarczonych z UM niekorzystnie przedstawia się wykształcenie rolników prowadzących gospodarstwa. Załedwie 4,8% pracujących w rolnictwie legitymuje się wykształceniem wyższym, 16,4% posiada wykształcenie średnie, 37,7% - zawodowe i najwięcej bo 58,9% z wykształceniem podstawowym i niepełnym podstawowym.

K.3.16. Na terenie Świebodzic prowadzi działalność jeden zakład przetwórstwa mięsnego, który prowadzi intensywne działania aby dostosować warunki prowadzenia produkcji mięsnej do wymogów UE.

Cele średniookresowe

Cel 3.1. Racjonalizacja wykorzystania użytków rolnych

Należy opracować program racjonalizacji użytków rolnych w Gminie a jego podstawowe założenia powinny być następujące:

1. Program należy opracować z uwzględnieniem realiów związanych z integracją z Unią Europejską (z jednej strony ostra konkurencja i wysokie wymagania co do jakości produktów rolnych, z drugiej strony możliwość subwencji do produkcji, w tym specjalnych na terenach górzystych).
2. Konieczny jest przegląd prawidłowości zakwalifikowania niektórych działek do konkretnych klas bonitacyjnych.
3. Należy określić tereny, których właściwym przeznaczeniem powinno być ich zalesienie, czy to z racji wyrównania granicy rolno – leśnej, niskiej jakości gruntów lub stałego zagrożenia przy wezbraniu rzek.
4. W planie zagospodarowania przestrzennego należy określić tereny, zwłaszcza te o najlepszej jakości, mające szanse na wysoką efektywność gospodarowania, których nie będzie można przekwalifikować na cele nierolnicze. Z drugiej strony, obszary na których planuje się budowę obwodnic, ekspansję budownictwa, przemysłu i usług, muszą już teraz zostać tym celom przypisane. Te działania powinny stać się przyczynkiem do harmonijnej koegzystencji przyjętych kierunków rozwojowych w naszej Gminie.

Cel 3.2. Restrukturyzacja obszarowa rodzinnych gospodarstw rolnych

Będziemy dążyć do przeobrażeń restrukturyzacyjnych, w wyniku których powstaną dobrze usprzętowane gospodarstwa o powierzchni powyżej 30 ha przy uprawach tradycyjnych. W przypadku gospodarstw specjalistycznych, realizujących bardziej pracołłonne kierunki produkcji rolnej, powyżej 10 ha. Uważamy to za jeden z podstawowych warunków, dzięki którym będzie możliwe sprostanie konkurencji w warunkach zjednoczonego rynku europejskiego. Proces ten będzie w pierwszej kolejności opierał się na wykupie ziemi z ANR. W dalszej perspektywie będą to również grunty od drobnych producentów rolnych, którzy nie sprostają konkurencji.

Cel 3.3. Przeobrażenie struktur organizacyjnych i reżimów jakościowych do wzorów stosowanych w UE

Mamy zamiar propagować i wdrażać takie struktury organizacyjne, gdzie producenci rolni będą działać w podmiotach gospodarczych, których zadaniem będzie nie tylko wytwarzanie produktów rolnych o wymaganych parametrach jakościowych ale także ich przetwarzanie. W takim układzie zasadnicza część zysków trafi bezpośrednio do producentów. Nasi producenci rolni wierzą, że sprzyjać temu będą nowe uregulowania prawne, preferujące gospodarowanie w ramach grup producenckich.

Musimy także mocno wspomóc naszych producentów rolnych poprzez dostarczenie im informacji na temat formalnych i jakościowych wymogów lokowania wyrobów na zjednoczonym rynku europejskim.

Cel 3.4. Podnoszenie wiedzy i umiejętności producentów rolnych

Zdajemy sobie sprawę, że nie chodzi tutaj jedynie o sam problem dostarczania wiedzy producentom rolnym będącym często już w zaawansowanym wieku. Występuje tutaj niezwykle trudne zadanie zmiany mentalności i przełamania wieloletnich nawyków konserwatywnej ludności wiejskiej. Niezwykle istotną rolę w tych działaniach mogą odegrać Regionalne Ośrodki Doradztwa Rolniczego a także Gminne Centrum doradztwa biznesowego postulowane w **celu 1.3**. Sprzyjać temu będą wymogi niektórych funduszy pomocowych UE, które zakładają, że częścią programu który finansują, musi być szkolenie (podnoszenie kwalifikacji). Główne kierunki działań w zakresie poprawy jakości rolniczych zasobów pracy to:

- aktywizacja alternatywnych kierunków produkcji rolnej,
- organizacyjne, formalne i jakościowe warunki prowadzenia działalności rolniczej w warunkach UE (wynika to m.in. z zadań postawionych w **celu 3.3**),
- przedsiębiorczość i alternatywne kierunki zatrudnienia.

Cel 3.5. Wspieranie rozwoju lokalnego przetwórstwa rolnego

Lokalne przetwórstwo rolne traktujemy nie tylko jako jeden ze sposobów na stworzenie nowych miejsc pracy. To przede wszystkim niezwykle istotna przesłanka dla utworzenia rynku zbytu oraz podniesienia opłacalności produkcji rolnej. Konieczność maksymalnego wspierania a nawet inspirowania powstawania zakładów przetwórstwa rolnego to jedno z kilku istotnych działań, które mogą ułatwić naszym rolnikom sprostanie konkurencji europejskiej. Za wskazane uważamy lokowanie większości takich zakładów w strukturach grup producenckich (patrz **cel 3.3**).

Cel 3.6. Reorientacja struktury upraw i hodowli oraz rozwijanie działalności nierolniczej na terenach wiejskich

Duże gospodarstwa rolne na dobrych glebach to podstawowy ale nie jedyny kierunek działań. Właściciele mniejszych gospodarstw muszą przejść na produkcję bardziej pracochłonną. W takich warunkach będziemy propagować produkcję żywności czystej ekologicznie, uprawy kwiatów i ziół a także warzywnictwo, sadownictwo, uprawę wierzby energetycznej i dekoracyjnej itp.

Niezwykle istotną rolę w zapewnieniu dochodu ludności winna spełnić szeroko pojęta nierolnicza działalność biznesowa (patrz **cel strategiczny 1**) oraz zakładanie gospodarstw agroturystycznych (patrz **cel strategiczny 2**).

CEL STRATEGICZNY nr 4

Poprawa stanu i rozwój infrastruktury technicznej i drogowej, działania na rzecz środowiska naturalnego oraz bezpieczeństwa powodziowego

Terytorialny zasięg realizacji:

- *obszar całej Gminy.*

Partnerzy strategiczni:

- *Urząd Miejski w Świebodzicach,*
- *samorządy sąsiednich gmin,*
- *Marszałek Województwa Dolnośląskiego,*
- *Wojewoda Dolnośląski,*
- *Starosta Świdnicki,*
- *zarządy przedsiębiorstw z terenu Gminy,*
- *Wojewódzki Inspektor Ochrony Środowiska,*
- *Fundusze Ochrony Środowiska,*
- *Zakład Wodociągów i Kanalizacji,*
- *Polskie Górnictwo Naftowe i Gazownictwo,*
- *Rejon i Zakład Energetyczny,*
- *Wojewódzka Dyrekcja Dróg Krajowych i Autostrad,*
- *Rejonowy Zarząd Gospodarki Wodnej,*
- *Fortun DZT.*

Kontekst

K.4.1. Świebodzice są znaczącym w skali województwa węzłem drogowym, przez obszar Gminy przebiegają drogi:

- Droga krajowa nr 34 relacji Wrocław – Świdnica – Jelenia Góra o parametrach poza miastem klasy GP, długość drogi na terenie Gminy – 4,724 km. Na obszarze miasta prowadzona ulicami (Z^{1/2}) Świdnicką, Wolności, Strzegomską, Piłsudskiego i Jeleniogórską.
- Droga krajowa nr 35 o parametrach kl. GP relacji Wałbrzych – Świdnica, długość na terenie Gminy 2,981 km.
- Droga wojewódzka nr 371 długość 0,760 km od ul. Piłsudskiego – ul. Wałbrzyska – ul. Strzegomska – ul. Świdnicka.
- Droga wojewódzka nr 373 długość 1,500 km od ul. Świdnickiej – ul. Wolności.
- Droga wojewódzka nr 374 długość 3,470 km od ul. Świdnickiej – ul. Strzegomska do granic Gminy.
- Drogi powiatowe klasy Z – 12 km na terenie Gminy.
- Drogi gminne o długości łącznej 25 km – nawierzchnie utwardzone: kostka kamienna, mieszanki mineralno – asfaltowe, kostka betonowa Polbruk, kostka betonowa Trylinka. Stan nawierzchni dobry po odbudowie po powo-

dzi 1997 – 2002: ul. Kolejowa, Łączna, Sikorskiego, częściowo Mikulicza i Leśna. Pozostałe drogi gminne wymagają remontów nawierzchni drogowej, chodnikowej, elementów odwodnienia, budowy zatok autobusowych i miejsc postojowych.

- K.4.2. Gęstość dróg na obszarze Gminy jest zadawalająca, gorzej jest z ich jakością i w znacznej mierze dotyczy to dróg gminnych (patrz punkt K.4.1). Istotny problem stwarza ruch kołowy (zwłaszcza ciężki) przez centralne obszary miasta. Rodzi to poważne utrudnienia, zagrożenia bezpieczeństwa i uciążliwości w normalnym funkcjonowaniu organizmu miejskiego.
- K.4.3. Przez Świebodzice przebiega linia kolejowa nr 274 znaczenia państwowego, zelektryfikowana dwutorowa relacji Wrocław – Wałbrzych – Jelenia Góra. Dobowe natężenie ruchu pasażerskiego wynosi: 6 par pociągów pośpiesznych i 9 par pociągów osobowych. Konfiguracja terenu spowodowała esowanie linii na terenie Gminy. Stacja zlokalizowana jest we wschodniej części miasta – połączenie z centrum stanowi ul. Kolejowa.
- K.4.4. Połączenia komunikacyjne z innymi miastami zapewniają głównie przewoźnicy państwowi PKP i PKS ale także transport prywatny. Na terenie Świebodzic istnieje jedna linia komunikacji miejskiej. Z naszego rozeznania wynika, że zarówno rozkład linii komunikacyjnych, częstotliwość kurów jak i ich wzajemna korelacja zaspokajają potrzeby mieszkańców Gminy.
- K.4.5. Blisko 100% mieszkańców Świebodzic korzysta z wodociągów, w nielicznych przypadkach wykorzystuje się studnie przydomowe. Na system dystrybucji wody składa się około 120 km sieci wodociągowej przesyłowej i rozdzielczej oraz 1500 przyłączy wodociągowych. Istnieje pilna potrzeba wymiany odcinków sieci wodociągowej zbudowanych z rur azbestowych i ołowianych. Ponadto z uwagi na konfigurację terenu istnieje potrzeba regulacji ciśnienia (podwyższania lub obniżania) w poszczególnych częściach Gminy.
- K.4.6. System zaopatrzenia Miasta w wodę w 90% opiera się na zbiorniku zaporowym na rzece Strzegomce w miejscowości Dobromierz. Pozostałe 10% wody pobierane jest z 2 studni głębinowych w dzielnicy Pełcznica i z ujęcia brzegowego na potoku Lubiechowska Woda. Zasoby eksploatowanych ujęć oraz zdolność produkcyjna zakładów uzdatniania wody zaspokaja potrzeby Gminy. Potrzeby inwestycyjne w tym zakresie wynikają z rosnących wymogów co do jakości wody oraz potrzeby obniżenia energochłonności zastosowanych urządzeń.
- K.4.7. Świebodzice posiadają trzy rodzaje kanalizacji – sanitarną, ogólnospławną i deszczową. Jedynie osiedla: Piastowskie, Wilcza Góra i Słoneczne posiadają uporządkowany rozdzielczy system kanalizacji – dotyczy to tylko ok. 9 tys. mieszkańców z blisko 24 tys. aglomeracji. Prawie cała „stara” część miasta położona po prawej stronie rzeki Pełcznicy posiada kanalizację ogólnospławną, z której ścieki (tylko częściowo podczyszczone lub niepodczyszczone) trafiają do rzeki. Osiedle Sudeckie i niektóre ulice „nowej” prawobrzeżnej części miasta

posiadają kanalizację częściowo rozdzielczą, ale ścieki i tak trafiają wprost do rzeki Pełcznicy. Z niektórych budynków ścieki są odprowadzane bezpośrednio do rzeki (dotyczy to „starych” ulic w lewobrzeżnej części miasta). Całkowicie nieskanalizowana jest dzielnica Ciernie.

- K.4.8. Na terenie Gminy funkcjonuje oczyszczalnia „Ciernie” przyjmująca ścieki z części Świebodzic (patrz powyżej) oraz z aglomeracji wałbrzyskiej. Oczyszczalnia została uruchomiona w 1970 roku a następnie sukcesywnie rozbudowywana i modernizowana. W latach 1990 – 2003 zaobserwowano zmniejszenie się ilości ścieków dopływających do oczyszczalni z 40 tys. m³/dobe do 25 tys. m³/dobe.
- K.4.9 Zdecydowanie niekorzystnie przedstawia się problem czystości potoków i rzek na terenie naszej Gminy - dotyczy to rzeki Pełcznicy i zasilającego ją potoku Szczawnik. Cieki te wpływają na obszar Gminy już mocno zanieczyszczone prowadząc ścieki z nieskanalizowanych dzielnic Wałbrzycha i Szczawna Zdroju. Jak to opisano w punkcie K.4.7 na terenie naszej Gminy Pełcznica jest dodatkowo zanieczyszczana znaczną ilością ścieków. W 2002 roku rzeka Pełcznica była badana w systemie miesięcznym w 4 punktach, w tym powyżej Świebodzic i u jej ujścia do Strzegomki. W ww. punktach wody rzeki nie odpowiadały przyjętym klasom czystości (wody pozaklasowe) o czym decydowały zawartości: związków organicznych, zasolenia, zawiesin, substancji biogennych i manganu. Także stan sanitarny rzeki przekraczał normy klasyfikacyjne.
- K.4.10. Z uwagi na rezerwowe ujęcia wody, czystość wód badano również w potokach Lubiechowska Woda i Poleśnica. Badania były prowadzone w systemie kwartalnym przez PSSE Świdnica. Stwierdzono, że jakość wód potoków odpowiada kategorii A2 we wskaźnikach zalecanych i dopuszczanych.
- K.4.11. Gromadzeniem i transportem (usuwaniem) odpadów komunalnych na terenie Świebodzic zajmuje się Zakład Obsługi Komunalnej – zakład budżetowy miasta. Także ZOK prowadzi eksploatację składowiska odpadów komunalnych w Starym Jaworowie. Od 2003 roku program pilotażowy segregacji odpadów, w którym brali udział właściciele domków jednorodzinnych w osiedlach Wilcza Góra, Osiedle Słoneczne, Osiedle Metalowców oraz w dzielnicy Ciernie.
- K.4.12. Wysypisko odpadów komunalnych w Starym Jaworowie zlokalizowane jest w nieczynnym wyrobisku po eksploatacji piasku na terenie sąsiedniej gminy Jaworzyna Śląska, ale jest własnością gminy Świebodzice. Zostało zaprojektowane i wykonane (na razie I etap) zgodnie z wszystkimi aktualnie obowiązującymi normami i wymogami technicznymi. Jego eksploatacja rozpoczęła się w listopadzie 1993 roku i przyjmuje odpady komunalne oraz odpady obojętne pochodzące z działalności gospodarczej. Projekt zakładał, że eksploatacja wysypiska będzie trwać do 2010 roku, ale już widać, że jego

wypełnianie trwa wolniej niż to zakładano i dziś szacuje się, że będzie nam służyło do 2014 roku.

K.4.13. Przez teren Miasta przebiegają dwa magistralne rurociągi zasilania gazowego. Wg rocznika statystycznego w 2002 roku na terenie Gminy mieliśmy 72,2 km sieci gazowej i 7150 odbiorców gazu (bez odbiorców korzystających z gazomierzy zbiorczych) – oznacza to, że gaz przewodowy dostępny jest w zdecydowanej większości gospodarstw domowych.

K.4.14. Ogrzewanie naszych mieszkań to problem nadal nie rozwiązany w zadowalający sposób. W najlepszej sytuacji są mieszkańcy osiedla Piastowskiego oraz Zakłady „Termet”, dla których energię ciepłą wytwarza Elektrociepłownia „Świebodzice”. Stosuje ona najnowsze technologie (zespoły kogeneracyjne) a nośnikiem energetycznym jest gaz ziemny. Posiada ona znaczny zapas niewykorzystanej mocy (około 3 MW) a ponadto jej modułowa budowa pozwala na dowolne powiększenie ilości produkowanego ciepła. Także ekologiczne kotłownie posiadają niektóre urzędy i instytucje. Brak informacji odnośnie ilości domków jednorodzinnych wykorzystujących paliwa ekologiczne dla ogrzewania. Szacujemy, że w sumie Miasto korzysta z „ekologicznego” ciepła w około 40%.

K.4.15. Głównymi emitorami zanieczyszczeń powietrza na terenie Miasta są:

- zakłady przemysłowe,
- osiedlowe i lokalne kotłownie opalane na paliwo stałe,
- gospodarstwa domowe – zwłaszcza w sezonie grzewczym.

K.4.16. Z „Raportu o stanie środowiska w Województwie Dolnośląskim w 2002 roku” wynika, że w Świebodzicach normy zanieczyszczenia powietrza związkami azotu i siarki nie zostały przekroczone:

- dwutlenek azotu – średnia roczna $13,6 \mu\text{m}^3$ co stanowi 34% normy, średnia w sezonie grzewczym $15,0 \mu\text{m}^3$, średnia w sezonie pozagrzewczym $12,3 \mu\text{m}^3$,
- dwutlenek siarki – średnia roczna $14,5 \mu\text{m}^3$, średnia w sezonie grzewczym $24,0 \mu\text{m}^3$, średnia w sezonie pozagrzewczym $5,3 \mu\text{m}^3$.

K.4.17. Zgodnie z „Raporem o stanie środowiska w Województwie Dolnośląskim w 2002 roku” określono, iż stopień zanieczyszczenia gleb metalami ciężkimi w całym powiecie Świdnickim wynosi „0”.

K.4.18. Przepływająca przez obszar Gminy rzeka Pełcznica stanowi istotne zagrożenie powodziowe w okresie intensywnych opadów, z niewielkimi wyjątkami na całej swojej długości. Potok Szczawnik to duże zagrożenie dla Zakładów „Termet”.

K.4.19. W latach 1997, 1998 i 2002 wezbrane wody Pełcznicy i potoków Szczawnik i Lubiechowska Woda wystąpiły z brzegów. Ta ostatnia poczyniła największe szkody w infrastrukturze w dzielnicach Pełcznica i Ciernie. W ramach usuwania skutków powodzi Gmina Świebodzice odbudowała 4 mosty, oraz drogi z chodnikami – ul. Sikorskiego oraz ul. Wodna (Ciernie). Regionalny Zarząd Gospodarki Wodnej częściowo odbudował zniszczone mury oporowe i umocnienia brzegowe rzeki Pełcznicy. Wymaga ona jednak kompleksowego uregulowania wraz z umocnieniami brzegowymi i pogłębieniem koryta.

Cele średniookresowe

Cel 4.1. Kompleksowe rozwiązanie gospodarki ściekowej

Realizacja tego celu ma dla nas pierwszoplanowe znaczenie. Ma przynieść nie tylko poprawę jakości życia naszych mieszkańców, to także spełnienie podstawowych standardów ekologicznych – nie zanieczyszczanie cieków wodnych nieoczyszczonymi ściekami. Ma to niebagatelne znaczenie wobec naszych aspiracji turystycznych. W perspektywie do 2008 roku zakładamy konieczność oczyszczania ścieków z wszystkich przedsiębiorstw i instytucji i zbliżyć się wskaźnika skanalizowania 100% siedzib ludzkich.

Działania w tej materii mamy już znacznie zaawansowane. Za najważniejsze na tym etapie są:

- dokończenie prac w zakresie pełnej kanalizacji sanitarnej i deszczowej Miasta,
- wykonanie kanalizacji sanitarnej i deszczowej na nowych terenach przeznaczonych dla budownictwa i przemysłu,
- rozbudowa oczyszczalni Ciernie II etap - wykonanie oczyszczalni biologicznej.

Zadania te będą realizowane z udziałem środków finansowych z unijnego funduszu ISPA zgodnie z „*Programem porządkowania gospodarki wodno – ściekowej na terenie gmin Wałbrzyskiego Związku Wodociągów i Kanalizacji*” oraz gminnym „*Wieloletnim planem rozwoju i modernizacji urządzeń wodociągowych i urządzeń kanalizacyjnych na lata 2004 – 2008*”.

Cel 4.2. Modernizacja układu komunikacyjnego w rejonie Świebodzic celem wyeliminowania ruchu tranzytowego przez miasto

Za niezwykle istotne uważamy działania, które w terminie nie przekraczającym 10 lat doprowadzą do takich zmian w organizacji ruchu kołowego, w wyniku których ilość pojazdów (szczególnie ciężkich) na ulicach naszego miasta zostanie maksymalnie ograniczona. Widzimy w tym nie tylko problem usprawnienia ruchu tranzytowego i lokalnego, ale także ograniczenie zanieczyszczania środowiska naturalnego oraz ochronę mieszkańców miasta przed hałasem i wibracjami. Zakładając możliwość uzyskania wsparcia finansowego z zewnątrz chcemy możliwie szybko przejść przez fazę projektowania i uzgodnień. Podejmiemy w tym zakresie współpracę ze wszystkimi partnerami strategicznymi. Dla realizacji tego celu konieczne jest wykonanie:

- zachodniego obejścia Świebodzic na drodze nr 34,
- północnego obejścia Świebodzic na drodze nr 374.

Zadania te proponowane są do ujęcia w rządowych programach resortowych. Zakładamy, że tereny wokół projektowanych obwodnic byłyby bardzo atrakcyjne dla lokowania inwestycji przemysłowych i usługowo – turystycznych (pomoc w realizacji **celów strategicznych nr 1 i 2**).

Cel 4.3. Poprawa stanu czystości cieków wodnych

Poprawa czystości stanu czystości rzek i potoków na obszarze naszej Gminy to warunek poprawy jakości życia mieszkańców Gminy oraz konieczność w aspekcie planowanego rozwoju branży turystycznej. Działania chcemy skupić w następujących kierunkach:

- a. Kompleksowe rozwiązanie gospodarki ściekowej na terenie naszej Gminy (patrz **cel 4.1**).
- b. Współpraca z sąsiednimi gminami (Wałbrzych i Szczawno Zdrój) leżącymi „powyżej” Świebodzic gdzie następuje zanieczyszczenie Rzeki Pełcznicy i potoku Szczawnik.
- c. Ścisła współpraca z przedsiębiorstwami działającymi na naszym terenie, preferowanie technologii „czystych”, z recyklingiem.
- d. Działania na obszarach wiejskich mające na celu wyeliminowanie lub co najmniej zminimalizowanie zanieczyszczania cieków wodnych gnojowicą, sokami kiszonkowymi itp.

Miernikiem naszych działań w tym zakresie będzie istotna poprawa czystości cieków na terenie Gminy (nie planujemy tutaj uzyskania konkretnej klasy czystości, ponieważ w tym zakresie więcej zależy od działań gmin sąsiednich).

Cel 4.4. Modernizacja i remont układu komunikacyjnego w Mieście oraz działania dotyczące rozwoju transportu lokalnego

Realizacja tego celu ma za zadanie udroźnić komunikację wewnątrz Miasta i przez to polepszyć jakość życia naszych mieszkańców, ułatwić i usprawnić działalność instytucji i podmiotów gospodarczych a także zachęcić przyjeżdżających do odwiedzania Świebodzic.

Pierwszoplanowymi efektami na które liczymy przy realizacji tego celu to odciążenie komunikacyjne rynku i powstanie dostatecznej ilości miejsc parkingowych i postojowych przy instytucjach, placówkach handlowych, kulturalnych itp.

Istotnym elementem jest również usprawnienie lokalnej komunikacji zbiorowej.

Cel 4.5. Wykorzystanie gazu ziemnego jako podstawowego nośnika energii cieplnej

Dalszy rozwój wykorzystania przewodowego gazu ziemnego w Świebodzicach to dla nas podstawowy i bardzo ważny element walki o czystość atmosfery a konkretnie ograniczenia do minimum tzw. niskiej emisji. Ograniczanie użytkowania paliwa stałego w gospodarstwach domowych i przechodzenie na ogrzewanie przy użyciu gazu to kierunki, którym chcemy poświęcić wiele uwagi.

Działaniom takim będą sprzyjały istniejące uwarunkowania infrastrukturalne. Po pierwsze przez teren naszego miasta przebiegają magistralne linie zasilające a po drugie zabudowa jest generalnie skupiona. Będzie to skutkowało minimalizacją kosztów wykonywania kolejnych przyłączy co jest niezmiernie ważne dla dostawcy gazu.

Istotnym elementem tego planu jest istnienie Elektrociepłowni „Świebodzice”. Stosuje ona najnowsze technologie i jako paliwo stosuje gaz ziemny. Posiada ona znaczny zapas niewykorzystanej mocy a jej modułowa budowa pozwala na dowolne powiększenie ilości produkowanego ciepła.

Cel 4.6. Kompleksowe uregulowanie problemu odpadów komunalnych

Dla realizacji tego celu mamy zamiar skupić się w pierwszej kolejności na kontynuacji dwóch kapitałochłonnych inwestycji:

- budowie (II etap) międzygminnego wysypiska w Starym Jaworowie,
- walka z dzikimi wysypiskami,
- rekultywacja wysypiska w Mokrzeszowie.

Będziemy także realizować dyrektywę unijną „Likwidacja zanieczyszczeń u źródła” – w 2004 roku segregacja odpadów obejmie już całe Miasto.

Cel 4.7. Poprawa stanu bezpieczeństwa powodziowego

Na naszym terenie nie ma co prawda dużych cieków wodnych, ale te istniejące przysparzają nam wiele kłopotów. Rzeka Pełcznica i potoki charakteryzują się dużymi spadkami podłużnymi, co powoduje szybki odpływ wód ku terenom nizinnym.

Nasze działania chcemy prowadzić w następujących kierunkach:

- pełne zabezpieczenie rzeki Pełcznicy i potoków Szczawnik i Lubiechowska Woda,
- budowa suchych zbiorników retencyjnych
- budowa niewielkich zbiorników retencyjnych i stopni wodnych, które będą ważne nie tylko dla ochrony przeciwpowodziowej ale ponadto chcemy je wykorzystać dla rekreacji.

Cel 4.8. Modernizacja systemu wodociągowego i uzbrojenie nowych terenów

Zadania wynikające z tego celu będą realizowane również z udziałem gminnych i zewnętrznych środków finansowych ISPA zgodnie z przyjętym „*Wieloletnim planem rozwoju i modernizacji urządzeń wodociagowych i urządzeń kanalizacyjnych na lata 2004 – 2008*”. Ważniejsze z nich to:

- pilne działania w zakresie wymiany odcinków sieci wodociągowej zbudowanych z rur azbestowych i ołowianych,
- zabudowanie urządzeń dzięki którym zlikwidowany zostanie problem zbyt wysokich i zbyt niskich ciśnień w sieci w poszczególnych częściach Gminy,
- potrzeby inwestycyjne w zakresie ujmowania i uzdatniania wody dotyczą budowy rurociągu przesyłowego Φ 400 mm i długości 9 km Dobromierz – Świebodzice (Ciernie) oraz nowych urządzeń dla zaspokojenia rosnących wymogów co do jakości wody oraz potrzeby obniżenia energochłonności zastosowanych urządzeń.

Cel 4.9. Wspieranie działań w zakresie wykorzystania energii odnawialnej

Będziemy wspierać wszystkie sensowne plany inwestorów, którzy zechcą zainwestować w urządzenia wykorzystujące energię odnawialną. Działania takie widzimy jako sprzyjające naszym aspiracjom Gminy ekologicznej nastawionej m.in. na rozwój turystyki.

Cel 4.10. Edukacja ekologiczna mieszkańców Gminy

W edukacji ekologicznej upatrujemy możliwość długofalowego oddziaływania na świadomość mieszkańców, a to z kolei będzie miało nieoceniony wpływ na ich proekologiczne zachowanie. Zakładamy, że efektywność takiej edukacji będzie największa w przypadku dzieci w wieku szkolnym.

Specjalne miejsce w edukacji ekologicznej mieszkańców znajdują:

- walka z zanieczyszczeniem cieków wodnych – głównie dot. ścieków socjalno bytowych i gospodarki gnojowicą, sokami kiszonkowymi itp. (patrz **cel 4.3**),
- walka z niską emisją – przejście na paliwa bardziej przyjazne dla środowiska (patrz **cel 4.5**),
- selektywna zbiórka odpadów i walka z dzikimi wysypiskami śmieci (patrz **cel 4.6**),
- festyny ekologiczne.

CEL STRATEGICZNY nr 5

Stworzenie „przyjaznego Miasta” w zakresie infrastruktury mieszkalnej i społecznej oraz bezpieczeństwa publicznego i funkcjonowania UM

Terytorialny zasięg realizacji:

1 obszar całej Gminy

Partnerzy strategiczni:

- 1 Urząd Miejski w Świebodzicach,*
- Marszałek Województwa Dolnośląskiego,*
- Wojewoda Dolnośląski,*
- Starosta Świdnicki,*
- Komisariat Policji w Świebodzicach.*

Kontekst

K.5.1. Struktura przestrzenna naszego Miasta to efekt wielu wieków rozwoju, na niektórych etapach niekontrolowanego, w wyniku czego dzisiejszy układ posiada ograniczenia funkcjonalne i w niektórych aspektach nie jest on przyjazny dla mieszkańców. Podstawowe problemy to niekorzystne wzajemne przenikanie się struktury przemysłowej i osiedli mieszkalnych, obszary z niewydolnymi układami komunikacyjnymi i mała ilość terenów z przeznaczeniem dla wypoczynku i rekreacji.

K.5.2. Wg Rocznika statystycznego mamy 348,9 mieszkań na 1000 ludności co lokuje nas na 14 pozycji wśród 38 gmin miejskich w województwie dolnośląskim. Z takich danych można pośrednio wnioskować, że sytuację mieszkaniową w Świebodzicach można określić jako „stosunkowo dobrą” albo też „nieco powyżej średniej”.

K.5.3. W komunalnych zasobach mieszkaniowych znajduje się 616 budynków a w nich 3071 mieszkań komunalnych i 992 własnościowe, 1 budynek zarządzany przez Wspólnotę mieszkaniową (5 mieszkań własnościowych i 2 komunalne) oraz 53 budynki zarządzane przez wspólnoty (bez mieszkań komunalnych) z 165 lokalami mieszkalnymi.

- K.5.4. Zasoby spółdzielcze to 66 budynków wielorodzinnych z 3104 mieszkaniami, PKP ma 11 budynków a w nich 155 mieszkań zakładowych a Browar 1 budynek z 4 mieszkaniami. Zasoby mieszkaniowe stanowiące własność indywidualną stanowi 930 prywatnych budynków mieszkalnych.
- K.5.5. Z powyższych zestawień wynika, że 36,5% zasobów mieszkaniowych na terenie Gminy nadal pozostaje w zarządzie komunalnym. Istotnym problemem pozostaje zły stan znacznej części z budynków komunalnych, wiele z nich zostało wybudowanych przed 1945 rokiem. Odrębnym problemem są budynki mieszkalne stanowiące zabytki (wpisane do rejestru).
- K.5.6. Proces prywatyzacji mieszkaniowych zasobów komunalnych przebiega w „spokojnym” tempie, zgodnie z założonym planem tj. po około 100 rocznie.
- K.5.7. Ze względu na planowaną modernizację układu komunikacyjnego w naszym Mieście a także w związku z planowaną budową obwodnic, do wyburzenia zakwalifikowano 5 budynków przy ul. Ofiar Oświęcimskich a 1 przy ul. Wałbrzyskiej.
- K.5.8. W 2004 roku zapotrzebowanie na mieszkania wynosi: 30 lokali mieszkalnych i 91 socjalnych. Zapotrzebowanie na lokale komunalne rośnie i jest to trend stały w związku z ubożeniem społeczeństwa. Zakłada się także duży wzrost zapotrzebowania na lokale rotacyjne, zamienne i socjalne.
- K.5.9. Dostrzegamy konieczność nadrobienia zaniedbań i stworzenie obiektów przeznaczonych dla pobytu i opieki nad ludźmi niepełnosprawnymi, starymi i samotnymi. Notujemy intensywne starania organizacji działających na tym polu, m.in. szczególnie aktywne, działające od 2,5 lat *Stowarzyszenie na rzecz dzieci i młodzieży niepełnosprawnej*.
- K.5.10. Na Osiedlu Piastowskim mamy kompleks sportowy w postaci wielofunkcyjnej Hali Widowiskowo – Sportowej dostosowanej do potrzeb osób niepełnosprawnych. Przy ul. Rekreacyjnej mamy kompleks kąpielisk oraz boisk do gier zespołowych a przy ul. Sportowej funkcjonuje stadion do gry w piłkę nożną.
- K.5.11. Istniejące zbiorniki wodne: przy ul. Solnej w dzielnicy Pełcznica, przy ul. Kasztanowej i „Warszawianka” (patrz opis w punkcie K.2.10) – posiadają istotne ograniczenia dla właściwego ich wykorzystania dla letniego wypoczynku, bądź to z powodu niedostatków w postaci bazy gastronomicznej, rozrywkowej i rekreacyjnej, bądź – z powodu wykorzystywania zbiornika także dla celów gospodarczych.
- K.5.12. Stan bezpieczeństwa publicznego w Świebodzicach nie odbiega w istotny sposób od średniej w powiecie świdnickim czy w kraju. Oznacza to, że nie obserwujemy kumulacji zagrożeń tym niemniej zdajemy sobie sprawę, że można i należy podjąć działania dla poprawienia poczucia bezpieczeństwa naszych mieszkańców.

Cele średniookresowe

Cel 5.1. Uporządkowanie struktury przestrzennej Miasta

Uważamy za niezwykle ważne sukcesywne działania, w efekcie których nastąpi uporządkowanie struktury przestrzennej Świebodzic. Chcemy dzięki temu poprawić funkcjonalność naszego Miasta ale przede wszystkim polepszyć jakość życia naszych mieszkańców a jednocześnie ułatwić prowadzenie działalności gospodarczej przedsiębiorcom. Poprawi to wizerunek Miasta i będzie elementem zachęcającym do inwestowania u nas.

Realizację tego celu planujemy ukierunkowywać na następujące działania:

- ograniczanie funkcjonowania przemysłu na obszarze Starego Miasta,
- wyburzenie zdekapitalizowanych zasobów,
- przeznaczenie terenów pozyskanych j.w. między innymi na realizację zabudowy mieszkaniowej z usługami i drobnym handlem,
- generalny remont budynków przeznaczonych do utrzymania, rewaloryzacja zabytków,
- wyznaczanie i uzbrajanie nowych terenów pod budownictwo mieszkaniowe z preferencją osiedli domków jednorodzinnych z infrastrukturą społeczną (z opcją wykupu terenów od prywatnych właścicieli),
- wyznaczanie nowych terenów pod inwestycje przemysłowe w rejonie projektowanej autostrady, obwodnic i lotniska z opcją wcześniejszego wykupienia części z nich od właścicieli prywatnych,
- odgradzanie terenów mieszkalnych i przemysłowych obszarami zielonymi – budowa parków, akwenów wodnych i innych terenów rekreacyjnych.

Cel 5.2. Poprawa standardu komunalnych zasobów mieszkaniowych i ich rewitalizacja (remonty i renowacja istniejących zasobów)

Budynki mieszkalne będące w najgorszym stanie, których modernizacja jest nieopłacalna przeznaczamy do wyburzenia. Generalnie pragniemy w ciągu 10 lat doprowadzić do stanu, w którym mieszkania lokatorskie, które pozostaną we władaniu Gminy, będą odpowiadały co najmniej średniemu standardowi w kraju.

Cel 5.3. Zwiększenie ilości budowanych nowych mieszkań (w tym zabezpieczenie puli mieszkań rotacyjnych i zamiennych)

Nasze działania w tym zakresie chcemy lokalizować w dwóch obszarach:

- a) Zwiększenie ilości budowanych mieszkań komunalnych - zakładamy wzrost zapotrzebowania na takie mieszkania ze względu na ubożenie społeczeństwa i planowane wyburzenia związane z modernizacją układów komunikacyjnych (**cele 4.2 i 4.3**).

- b) Uzyskanie w drodze budowy lub modernizacji mieszkań socjalnych. Jest to niezbędne między innymi dla zoptymalizowania gospodarki komunalnymi zasobami mieszkaniowymi.
- c) Wspieranie innych form budownictwa w tym indywidualnego, spółdzielczego i TBS - wydzielenie terenów pod budownictwo i współdziałanie w procesie ich uzbrojenia, ale przede wszystkim maksymalne uproszczenie procedur uzyskiwania wszystkich uzgodnień i zezwoleń.

Cel 5.4. Prywatyzacja komunalnych zasobów mieszkaniowych

W zasobach komunalnych mamy obecnie 3100 mieszkań co stanowi blisko 37,8% ogólnych zamieszkałych zasobów Gminy a ich utrzymanie stanowi znaczne obciążenie budżetu Miasta. Aktualne tempo prywatyzacji to około 100 mieszkań rocznie. Widzimy potrzebę działań zmierzających do intensyfikacji tego procesu. Uzyskane wpływy pozwolą zasilać realizację **celu 5.2**.

Cel 5.5. Stworzenie obiektów pobytowych i opiekuńczych dla osób niepełnosprawnych, starszych i samotnych (zapobieganie zjawisku bezrobocia)

Zdajemy sobie sprawę, że są to najsłabsze (całkowicie bezbronne) grupy społeczne i obserwując wzrost ilości takich ludzi w naszym Mieście, widzimy konieczność przygotowania dla nich obiektów, w których mogłyby funkcjonować placówki pobytowe i opiekuńcze. Zakładamy możliwość wykorzystania do tego celu niektórych obiektów po likwidowanych szkołach, przedszkolach, zakładów pracy itp.

Za jedno z najważniejszych zadań w tym zakresie uważamy stworzenie „*Centrum rehabilitacji*”, w którym znalazłoby się miejsce dla prowadzenia zajęć (przede wszystkim rehabilitacja ale nie tylko) dla niepełnosprawnych dzieci, dorosłych, emerytów i rencistów, diabetyków oraz osób niewidomych.

Cel 5.6. Rewaloryzacja i rewitalizacja zabytkowych części Miasta

Rewaloryzacja i rewitalizacja zabytkowej zabudowy w Świebodzicach to program wymagający nakładów znacznie przekraczających możliwości Gminy. Poprzez naszych przedstawicieli na wszystkich szczeblach będziemy zabiegać o uruchomienie tego projektu w ramach rządowych programach resortowych. Realizacja tego celu ma dla nas istotne znaczenie w aspekcie naszych aspiracji turystycznych.

Cel 5.7. Budowa obiektów sportowo – rekreacyjnych i organizowanie imprez masowych

Przyjmujemy jako oczywiste, że poprawa jakości życia to także możliwość spędzania wolnego czasu w sposób kulturalny i zgodny z zasadami zdrowego stylu życia. Zdajemy sobie sprawę z niedostatków w zakresie infrastruktury służącej tym potrzebom i dlatego też dla realizacji tego celu uważamy za konieczne m.in.:

- budowa parku (strefy izolacyjnej oddzielającej przemysł od strefy mieszkalnej) w rejonie lotniska, / park jako uzupełnienie zieleni izolacyjnej z pozostawieniem ogródków działkowych/
- budowa placów sportowych,
- rozbudowa i modernizacja basenu przy ul. Rekreacyjnej,
- dokończenie budowy basenu przy ul. M. Starego i otaczającej go infrastruktury,
- zagospodarowanie terenu rekreacyjnego wraz z zielenią izolacyjną i ewentualnymi akwenami wodnymi w Cierniach
- budowa obiektu sportowego – Skate Park.
- budowa wyciągu narciarskiego na sztucznym podłożu,

Cel 5.8. Poprawa stanu bezpieczeństwa i porządku publicznego

W środowiskach samorządowych istnieje głębokie przekonanie o konieczności działań na rzecz poprawy poczucia bezpieczeństwa naszych mieszkańców. Uznajemy za konieczne wdrożyć cały szereg działań, które mogą nas przybliżyć do realizacji tego celu – m.in.:

- w trakcie planowania infrastruktury korzystanie z porad policji w celu powstawania tzw. bezpiecznych przestrzeni (projektowanie budynków w sposób umożliwiający obserwację i zapobieganie powstawaniu ciemnych zaułków, dobre oświetlenie parkingów i nie obsadzanie ich drzewami, sadzenie ostrych krzewów pod oknami budynków mieszkalnych itp.),
- uruchomienie systemu monitoringu – w pierwszej kolejności w rejonach najbardziej zagrożonych patologią, monitoring mostów spełni podwójną rolę – możliwość kontroli pojazdów sprawców przestępstw opuszczających Miasto a dodatkowo także na wypadek spiętrzenia wód,
- tworzenie warunków dla poprawy skuteczności działania służb odpowiedzialnych za bezpieczeństwo i porządek publiczny,
- wdrożenie etapowo programów aktywizujących w tym kierunku lokalne społeczności, ich integrację oraz wspieranie wszelkich inicjatyw zmierzających do poprawy własnego bezpieczeństwa,
- uruchomienie programów edukacyjnych w placówkach oświatowych poczynając od najmłodszych mieszkańców.

Cel 5.9. Wdrożenie nowego modelu zarządzania strukturami samorządowymi

Na standard życia lokalnych społeczności niezwykle istotny wpływ ma także jakość kontaktów ze strukturami samorządowymi, zwłaszcza tymi najniższego szczebla najbliższymi obywatelowi. W

tej materii chcielibyśmy zrobić możliwie jak najwięcej. Zakładamy, że nasze działania powinny obejmować m.in.:

- wdrożenie systemu standaryzacji i jakości funkcjonowania jednostek administracyjnych ISO 9002,
- likwidację barier architektonicznych w budynkach Urzędu Miasta,
- realizację założeń programu „Urząd przyjazny Obywatelowi”,
- rozszerzenie usług BIP.

CEL STRATEGICZNY nr 6

Wieloaspektowa promocja Miasta, podnoszenie kwalifikacji, umiejętności i elastyczności rynku pracy

Terytorialny zasięg realizacji:

- *obszar całej Gminy.*

Główni partnerzy strategiczni:

- *Urząd Miejski Świebodzice,*
- *Powiatowy Urząd Pracy,*
- *związki międzygminne,*
- *Kuratorium Oświaty,*
- *szkoły podstawowe i ponadpodstawowe.*

Kontekst

K.6.1. Mamy głębokie przeświadczenie, że w naszej Gminie istnieją warunki, w których może nastąpić harmonijny rozwój nieuciążliwego dla otoczenia przemysłu, branży turystycznej oraz rolnictwa. Aby ułatwić inwestorom zewnętrzny zaistnienie na naszym terenie, podejmujemy i będziemy podejmować działania w zakresie przygotowania terenów z odpowiednim przeznaczeniem i nasyconych infrastrukturą. Mamy jednak świadomość, że informacja o naszej przychylności w tym zakresie musi być intensywnie promowana.

K.6.2. Poziom realizowanej przez naszą Gminę działalności promocyjnej oceniamy jako dalece niewystarczający. Dostrzegamy elementy zwiastujące możliwość poprawy w tym zakresie, przejścia do działań profesjonalnych, bardziej nowoczesnych i skoordynowanych:

- wzrost w bieżącym roku budżetu na tą działalność,
- zatrudnianie w UM osób odpowiedzialnych za działania promocyjne,
- współpraca z gminami partnerskimi,
- współpraca z gminami ościennymi,
- Świebodzice są zrzeszone w Dolnośląskiej Organizacji Turystycznej i Międzygminnym Związku Komunalnym.

- K.6.3. W gminie Świebodzice poziom bezrobocia (wg *wskaźnika udział bezrobotnych w ludności w wieku produkcyjnym*) w ostatnich latach (2000 - 2002) jest bardzo wysoki i utrzymuje się w granicach 16,5%. Zły stan w tym zakresie jeszcze dobitniej pokazuje wskaźnik *pracujący ogółem w ludności w wieku produkcyjnym*, który w 2002 roku wyniósł 24% (w województwie dolnośląskim średnio wskaźnik ten jest o ponad 8% (!!!) lepszy i wynosi 32,1%). Bezrobocie w Świebodzicach jest tym bardziej odczuwalne, że w nieodległej przeszłości szczyliśmy się bardzo wysokim (w skali kraju) uprzemysłowieniem. Inne dane dotyczące bezrobocia przedstawiono w tabeli 4 w rozdz. V.
- K.6.4. Ciągle wśród bezrobotnych utrzymuje się przewaga kobiet. Pomimo, że obserwujemy tu tendencję malejącą, to w 2003 roku jeszcze 51,76% bezrobotnych stanowiły kobiety. Problem bezrobocia w największym stopniu dotyka ludzi słabo wykształconych – ponad 28% bezrobotnych to osoby z wykształceniem niepełnym podstawowym i podstawowym a blisko 37% - z zawodowym. Niestety bardzo wysokie bezrobocie notujemy także wśród ludzi wykształconych – blisko 25% bezrobotnych to ludzie z wykształceniem policealnym i średnim zawodowym a ponad 4,5% - z wykształceniem wyższym. Według raportu OECD około 42% aktywnych zawodowo osób w Polsce, to tzw. analfabeci funkcjonalni (bardzo niska zdolność nabywania nowych, przydatnych na rynku pracy umiejętności). Wysiłki skierowane na pokonanie tej bariery są ogromnym wyzwaniem, a sukces w tym zakresie będzie miał istotne znaczenie w walce z bezrobociem.
- K.6.5. Na to nakładają się niesprzyjające dane demograficzne, które w niekorzystnym świetle widać na tle średniej w naszym województwie:
- przyrost naturalny na 1000 mieszkańców –3,7 (średni w woj. –1,1),
 - saldo migracji ludności na 1000 ludności –1,4 (średnie w woj. -0,7),
 - ludność w wieku nieprodukcyjnym na 100 osób w wieku produkcyjnym 55,7 (średnia w woj. 49,3),
 - pracujący na 1000 ludności 154 (średnio w woj. 205).
- K.6.6. Szkolenia obejmują małą ilość bezrobotnych. W 2003 roku w zorganizowanych przez PUP w Świdnicy szkoleniach grupowych uczestniczyło 69 osób z terenu Świebodzic, natomiast w szkoleniach indywidualnych – 3 osoby, również 3 osoby w ramach środków z PEFRON. Z Funduszu Pracy refundowano koszty szkolenia 29 pracowników. Znacznie lepiej wygląda problem organizowania subsydiowanych miejsc pracy, w tym refundacje absolwenckie – 9 miejsc pracy i staże absolwenckie – 62 (patrz tabela 4 w rozdziale V).
- K.6.7. Odnotowujemy też ciągle bardzo małe samozatrudnienie bezrobotnych. Jedną z istotnych tego przyczyn jest zapewne fakt, że pożyczki udzielane bezrobotnym są obwarowane trudną do spełnienia koniecznością przedstawienia propozycji zabezpieczenia pożyczanej kwoty. Nie są w stanie zrekompensować tego korzystne warunki spłaty i częściowe umorzenia. W 2003 roku tylko 1 osoba (!!!) otrzymała pożyczkę na podjęcie pozarolniczej działalności gospodarczej, nie udzielono żadnej pożyczki dla pracodawców na zorganizowanie nowych

miejsc pracy (nie było zainteresowanych). Uruchomiono 3 programy specjalne na doposażenie stanowisk pracy, którymi objęto 8 osób.

K.6.8. Poszukujący zatrudnienia często zakładają, że prywatni pracodawcy narzucają im sprzeczne z prawem warunki zatrudnienia i pracy. W rezultacie preferują zatrudnienie w sferze budżetowej i przedsiębiorstwach państwowych. Obserwujemy również rynek pracy „na czarno” – jest on zauważalny głównie w budownictwie (również w innych sektorach usług), gdzie pracowników najmuje się bez umowy za bardzo niskie wynagrodzenie. Powoduje to również niekonkurencyjność a nawet upadek firm próbujących zatrudniać bez łamania Kodeksu pracy.

K.6.9. Rotacja pracowników stanowi często formę dopracowania do zasiłku. Powoduje to, że po pewnym czasie pracownik jest zwalniany a w jego miejsce przyjmowany kolejny. W ten sposób pracodawcy omijają realizację zobowiązań wobec pracowników –podwyżka pensji podpisanie bardziej korzystnej (stałej) umowy o pracę.

K.6.10. Coraz częściej zdarzają się przypadki, że pracodawca nie zatrudnia bezrobotnych, pomimo że dysponują oni dokumentami potwierdzającymi posiadanie poszukiwanych kwalifikacji. Pracodawcy często zgłaszają szczegółowe bardzo wysokie wymagania – aby sprostać wymogom potrzebne są kursy kwalifikacyjne.

K.6.11 Na terenie Gminy działa Punkt Szansy (integralna część Funduszu Regionu Wałbrzyskiego), którego zadaniem jest m.in. bezpłatne doradztwo dla pragnących rozpocząć działalność gospodarczą. W Gimnazjum nr 1 działa Punkt Odnowy Zawodowej, którego zadaniem jest organizowanie bezpłatnych kursów, poradnictwa zawodowego i doradztwa biznesowego. Pomimo to ankietowani uczestnicy zajęć warsztatowych wskazali na konieczność „utworzenia ośrodka zajmującego się szkoleniem i doradzaniem”, „świadczącego bezpłatne usługi dla ludności”. Świadczy to być może o niskiej ocenie ww. działań a z całą pewnością o niedoborze tego typu usług.

K.6.12. Na rynku pracy funkcjonuje pojęcie „wielozawodowości”. I tak np. bezrobotny aby zostać zatrudnionym jako magazynier musi posiadać także kwalifikacje uprawniające do obsługi wózka widłowego i kasy fiskalnej. To trend, który należy brać pod uwagę, gdyż będzie się umacniał.

K.6.13. Gmina Świebodzice prowadzi obecnie:

- cztery szkoły podstawowe, do których uczęszcza 1571 uczniów,
- dwa gimnazja, w których naukę pobiera 870 uczniów,
- trzy przedszkola, gdzie zapisanych jest 402 dzieci,

w których kadrę stanowi 205 nauczycieli i 83 pracowników obsługi i administracji. Szkoły te są wyposażone w sale komputerowe z dostępem do internetu, wszystkie posiadają biblioteki i tylko SP nr 6 nie posiada własnej sali gimnastycznej a w Gimnazjum nr 1 sala gimnastyczna jest niepełnowymiarowa.

K.6.14. Istniejąca sieć szkół i przedszkoli jest optymalna i zgodna z wytycznymi ME-NiS. Średnia ilość uczniów w oddziałach wynosi 24,9 a w przedszkolach 21. W ostatnich latach obserwujemy stałą tendencję spadkową liczby uczniów w szkołach podstawowych i gimnazjach.

K.6.15. W Świebodzicach mamy aktualnie:

- Liceum Ogólnokształcące,
- Zespół Szkół Zawodowych – 4 letnie Technikum (techniki ekonomista) i 3 letnie Liceum profilowane (usługowo – gospodarczy, mechaniczne techniki wytwarzania, leśnictwo i technologia drewna, zarządzanie informacją),
- Zasadnicza Szkoła Zawodowa (wielozawodowa – stolarz, krawiec, piekarz, fryzjer, sprzedawca),
- Technikum Zawodowe dla dorosłych (technik technologii drewna, technik handlowiec)
- Zasadnicza Szkoła Zawodowa dla dorosłych (sprzedawca),
- Szkoła Policealna (pracownik socjalny, technik administracji, technik rachunkowości, technik informatyk).

K.6.16. Oceniamy, że zbyt mało uczniów (tylko 10%) objętych jest kształceniem zawodowym. Szkoły deklarują gotowość do kształcenia w nowych kierunkach o ile tylko nastąpi zgłoszenie takich potrzeb. Kształcenie w zakresie ekologii organizuje się poprzez akcje, konkursy, festiwale, festyny.

Cele średniookresowe

Cel 6.1. Opracowanie i konsekwentna realizacja długofalowego profesjonalnego programu promocji Gminy

Nie wyobrażamy sobie realizacji wielu zadań wynikających z niniejszej strategii bez profesjonalnej promocji na rzecz wszystkich istotnych dziedzin funkcjonowania naszej Gminy. Ważne jest, aby działania w tym zakresie były skoordynowane a używane metody możliwie niestandardowe. Używane informacje muszą ciągle być aktualizowane i kompletowane pod kątem potrzeb adresata działań promocyjnych. Oferty dla potencjalnych inwestorów i kontrahentów muszą być bardziej konkretne i wynikać z wiedzy, jakie argumenty współczesny biznesmen ceni sobie najbardziej. W związku z ograniczonymi środkami finansowymi na działania promocyjne, za wskazane uważamy prowadzenie ich wspólnie z przedsiębiorcami z naszego terenu oraz z sąsiednimi gminami (zwłaszcza w zakresie turystyki).

Doceniamy znaczenie realizacji prostej zasady „jak cię widzą ...”. Będziemy równolegle działać na rzecz poprawy komfortu poruszania się po naszych drogach, możliwości wygodnego i bezpiecznego zatrzymania się, estetyki ulic, budynków i zabytków historycznych oraz warunków ob-

sługi, jakie możemy zaproponować, jeśli przejeżdżający zechce się u nas zatrzymać (co wynika z realizacji **celów strategicznych nr 1, 4 i 5**).

Wykorzystamy i będziemy wspomagać systematycznie organizacje i towarzystwa działające na terenie miasta, które swoją działalność mają skierowaną na promocję miasta, np. Towarzystwo Miłośników Świebodzic

Cel 6.2. Wspieranie wszystkich działań mających na celu tworzenie nowych miejsc pracy i ograniczanie bezrobocia (w tym uruchomienie finansowych mechanizmów wsparcia)

Cel ten ma dla nas znaczenie nadrzędne, a działania niezbędne dla jego realizacji wynikają z **celów strategicznych 1, 2 i 3**. Jako niezwykle ważną będziemy traktowali współpracę ze wszystkimi partnerami strategicznymi a zwłaszcza z Powiatowym Urzędem Pracy w Świdnicy.

Cel 6.3. Ułatwienie bezrobotnym dostępu do kwalifikacji i umiejętności zaspokajających wymogi pracodawców (w tym działania dotyczące tworzeniu równych szans)

Rynek pracy podlega dynamicznym zmianom, wymogi pracodawców systematycznie rosną, poszukiwane są coraz to nowe zawody, wcześniej nie znane na naszym rynku. Chcielibyśmy doprowadzić do sytuacji, w której żadne powstałe miejsce pracy nie pozostało nie obsadzone z powodu braku kandydatów o wymaganych umiejętnościach. Chcemy współpracować z Powiatowym Urzędem Pracy i wpływać na ukierunkowanie kursów i szkoleń. Istotną rolę w tym zakresie powinno odegrać także postulowane w **celu 1.3** Centrum doradztwa biznesowego.

W bieżącym roku osoby bezrobotne będą miały także możliwość skorzystania ze szkoleń organizowanych przez DARR w Wałbrzychu finansowanych ze środków pomocowych UE.

Cel 6.4. Wspieranie samozatrudnienia bezrobotnych (działania w zapobieganiu zjawiska bezrobocia)

Dostrzegamy dwie podstawowe bariery utrudniające realizację tego celu: edukacyjną i ekonomiczną. Naszym zadaniem jest dostarczenie bezrobotnym wiedzy biznesowej oraz przełamanie ich oporów i obaw, jakie niewątpliwie towarzyszą im przy próbie znalezienia się (działania) w zupełnie nowej rzeczywistości gospodarczej. Widzimy tutaj kolejne zadanie dla Centrum doradztwa biznesowego postulowanego w **celu 1.3** współpracującego z Powiatowym Urzędem Pracy. Drugi problem to konieczność wypracowania (przez urzędy pracy) in-

nej formy pożyczania pieniędzy bezrobotnym niż na zasadzie długu zabezpieczonego. Forma materialnego zabezpieczenia pożyczki w przypadku bezrobotnych wydaje się nam nieracjonalną.

Cel 6.5. Ułatwienie dostępu do wiedzy na temat samorządności i warunków gospodarowania w standardach UE

Brak wiedzy o warunkach gospodarowania w standardach UE, szczególnie wśród szeroko pojętej sfery gospodarczej, jest jej ewidentną słabością. Brak możliwości pozyskiwania takiej wiedzy jest nie do zaakceptowania. Pierwszym krokiem w tym kierunku będzie systematyczne wprowadzanie do programów edukacyjnych wiedzy w tym zakresie. Istotną rolę w ułatwieniu dostępności takiej wiedzy mogłoby odegrać Centrum doradztwa biznesowego postulowane w celu 1.3.

Cel 6.6. Zmiany w polityce edukacyjnej (w tym aktywizacja środowisk młodzieżowych i dziecięcych)

Przed polityką edukacyjną w naszej Gminie chcemy postawić ambitne zadanie zaspokojenia oczekiwań i potrzeb mieszkańców naszego miasta w dostosowaniu do gwałtownie zmieniającej się rzeczywistości. Chcemy m.in.:

- rozszerzenie oferty edukacyjnej,
- wzmocnienia funkcji wychowawczej szkół,
- możliwości poszerzenia zakresu nauki języków obcych i pracy z komputerem,
- inicjować szkoły integracyjne z dodatkową kadrami (nauczyciel wspomagający),
- edukacji ekologicznej od najmłodszych lat,
- nauczania samoprezentacji, wiary w siebie i samozachęty, umiejętności znajdowania alternatywnych rozwiązań,
- uruchomienie Wyższej Szkoły Zawodowej,
- nawiązanie współpracy ze szkołami z państw UE.

Cel 6.7. Usprawnienie procesu zarządzania szkołami

Istotnym elementem tych działań byłoby przekazanie dyrektorom szkół większej samodzielności z jednoczesnym egzekwowaniem odpowiedzialności za podejmowane decyzje. Winno przynieść to m.in. także większą elastyczność szkół poprzez szybsze dostosowywanie oferty edukacyjnej do zmieniającej się rzeczywistości. Zmiany w profilach kształcenia, nawet w przypadku szkół bardzo mobilnych, w sytuacji gdy na rynku pracy pojawiło się zapotrzebowanie na nowe kwalifikacje, są z zasady już opóźnione o kilka lat. Konieczne byłyby opieranie się (tak jak jest to w większości krajów UE) na wyprzedzających badaniach zapotrzebowania rynku pracy.

Cel 6.8. Wyższy standard bazy dydaktycznej

Nasze zadania w tym zakresie są o tyle ułatwione, że dysponujemy bazą o stosunkowo niezłym (jak na polskie warunki) standardzie. Zdajemy sobie jednak sprawę z ogromu zadań stojących przed nami w kontekście naszego wejścia do UE. W pierwszej kolejności zamierzamy przeprowadzić następujące działania:

- konieczne prace modernizacyjne i remontowe,
- ekologiczny system ogrzewania w SP nr 3,
- biblioteki szkolne z zapleczem multimedialnym,
- sale szkolne do nauki języków obcych,
- szkoły integracyjne bez barier architektonicznych,
- sfinalizowanie utworzenia Szkoły Podstawowej nr 6 jako szkoły integracyjnej,
- budowa sali gimnastycznej przy Szkole Podstawowej nr 6,
- utworzenie centrum rehabilitacji przy Szkole Podstawowej nr 6 – patrz **cel 5.5**,
- utworzenie przy Szkole Podstawowej nr 6 centrum szkoleniowego dla nauczycieli, rodziców i pracowników pracujących z dziećmi niepełnosprawnymi,
- rozbudowa sali gimnastycznej przy Gimnazjum nr 1.

Chcielibyśmy ponadto doprowadzić do uruchomienia na Osiedlu Piastowskim filii Biblioteki Miejskiej o standardzie biblioteki multimedialnej.