

STRATEGIA ROZWOJU WOJEWÓDZTWA DOLNOŚLĄSKIEGO

Założenia aktualizacji

lipiec 2017

Po co nowa Strategia?

- ✓ Wykorzystanie szans
- ✓ Przewycięzenie zagrożeń
- ✓ Wykorzystanie potencjału regionu
- ✓ Wykorzystanie doświadczeń dotyczących prowadzenia polityki rozwoju
- ✓ Przygotowanie się na nowe wyzwania stojące przed regionem w perspektywie średnio i długookresowej
- ✓ Sformułowanie realistycznych celów dla regionu



Wykorzystanie szans

- Partycypacja społeczna (w procesach decyzyjnych władz samorządowych),
- Inteligentne specjalizacje regionu,
- Rozwój międzynarodowych, krajowych i wewnątrz-regionalnych powiązań transportowych,
- Atrakcyjność zewnętrzna miast, obszarów, całego regionu
- Wzmacnianie marki regionu
- Wykorzystanie rozpoznawalności regionu do organizowania krajowych i międzynarodowych wydarzeń



Przewycięzanie zagrożeń

- niekorzystne trendy demograficzne
- monokulturowość niektórych obszarów
- zróżnicowanie wewnątrzregionalne
- nierównomierna dostępność transportowa
- zbyt niska innowacyjność gospodarki, niewystarczająca współpraca pomiędzy sektorem badawczo-naukowym, administracją i biznesem
- niewystarczające środki na utrzymanie infrastruktury społecznej i technicznej





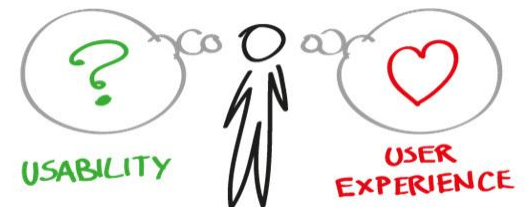
Wykorzystanie potencjału regionu

- naukowo-badawczego
- wysokiego poziomu wykształcenia Dolnoślązaków
- atrakcyjności inwestycyjnej
- położenia w obszarze transgranicznym
- bazy uzdrowskiej i wypoczynkowej, walorów przyrodniczych
- bazy infrastrukturalnej sportu i rekreacji
- koncentracji specjalistycznych placówek zdrowotnych
- bogatej oferty imprez kulturalnych
- sieci transportowej
- bogactwa surowców naturalnych



Wykorzystanie doświadczeń dotyczących prowadzenia polityki rozwoju

- potrzeba rozwoju i wzmocnienia współpracy pomiędzy podmiotami zaangażowanymi w rozwój regionu poprzez:
 - realizację programów i projektów ze środków publicznych
 - realizację Zintegrowanych Inwestycji Terytorialnych – większa decyzyjność władz lokalnych
 - tworzenie celowych związków i partnerstw pomiędzy jst i innymi podmiotami społecznymi i gospodarczymi



Przygotowanie się na nowe wyzwania stojące przed regionem w perspektywie średnio i długookresowej (1)

- stworzenie lepszych warunków do rozwijania przewag konkurencyjnych Dolnego Śląska, takich jak:
 - wysoki poziom rozwoju społeczno-gospodarczego,
 - wysoka atrakcyjność inwestycyjna;
- stworzenie warunków do przewyższania niekorzystnych tendencji utrzymujących się w regionie:
 - kryzys demograficzny,
 - depopulacja mniej atrakcyjnych gospodarczo obszarów województwa,
 - duże zróżnicowania wewnątrzregionalne,
 - nierównomierna dostępność transportowa;



Przygotowanie się na nowe wyzwania stojące przed regionem w perspektywie średnio i długookresowej (2)

- konieczność zapewnienia spójności rozwoju województwa, zarówno pod względem przestrzennym, gospodarczym jak i społecznym,
- potrzeba utrzymania dobrej dynamiki rozwoju regionu przy prawdopodobnie niższym finansowaniu polityki rozwoju (w szczególności ze środków UE),
- przygotowanie się na możliwe w przyszłości wydarzenia kryzysowe,
- bezpieczeństwo energetyczne,
- poprawa jakości powietrza,



Sformułowanie realistycznych celów dla regionu:

- co chcemy osiągnąć w województwie w perspektywie do 2030 roku?
- cele rozwojowe Dolnego Śląska z jednej strony powinny opierać się na kompetencjach oraz możliwościach finansowych i organizacyjnych Samorządu Województwa, a z drugiej uwzględniać aspiracje osób i podmiotów zainteresowanych rozwojem regionu.



Założenia formalne nowej Strategii:

- ✓ **Inwentaryzacja i uporządkowanie** systemu dokumentów strategicznych i planistycznych w regionie
- ✓ **Koncentracja działań** na kierunkach najefektywniejszych dla stabilnego i zrównoważonego rozwoju regionu
- ✓ Powiązanie celów SRWD 2030 z prognozowanymi **scenariuszami rozwoju** regionu
- ✓ **Powiązanie programów inwestycyjnych** realizowanych przez samorząd województwa z celami i działaniami SRWD 2030
- ✓ Ograniczenie ustaleń SRWD do **ram działania i zasad**
- ✓ Wskazanie w SRWD 2030 **konkretnych przedsięwzięć pod warunkiem** przedstawienia podmiotu odpowiedzialnego za jego realizację, szczegółowej informacji na temat jego celowości oraz warunków jego finansowania

Jak przebiegają prace nad Strategią?

- ✓ **uchwała ws. zasad, trybu i harmonogramu prac** nad projektem dokumentu (Sejmik Województwa Dolnośląskiego)
- ✓ uchwały i zarządzenia ws. powołania podmiotów zaangażowanych w prace nad Strategią:
 - ✓ **Komitecie Sterującego** (uchwała Zarządu)
 - ✓ **Komitecie Ekspertów** (zarządzenie Marszałka)
 - ✓ **Grupy roboczej** (zarządzenie Marszałka)
- ✓ debata Regionalnego Forum Terytorialnego
- ✓ zaangażowanie szerokiego grona mieszkańców Dolnego Śląska w proces przygotowania projektu dokumentu na każdym etapie jego powstawania
 - m.in. subregionalne spotkania konsultacyjne

Czemu służą subregionalne spotkania konsultacyjne?

- ✓ Poznanie uwag i opinii lokalnych społeczności nt. problemów i zagadnień istotnych dla rozwoju subregionu
- ✓ Poznanie oczekiwań lokalnej społeczności odnośnie sformułowania przyszłych celów rozwoju regionu
- ✓ Sformułowanie przez społeczność subregionu propozycji zadań strategicznych o istotnym znaczeniu subregionalnym i wojewódzkim



Jak włączyć się w prace nad projektem Strategii?

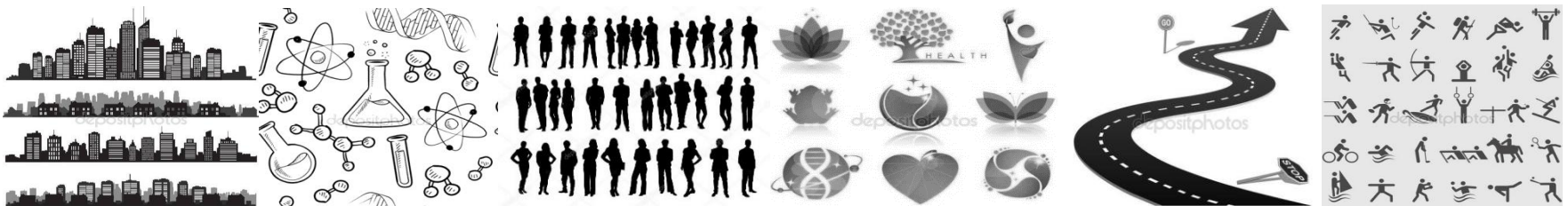
- ✓ Osobiste zgłaszanie uwag w czasie spotkań
- ✓ Drogą elektroniczną: wypełnienie ankiety dot. zadań strategicznych - srwd2030@dolnyslask.pl
- ✓ Telefonicznie: kontakt z Wydziałem Koordynacji Polityki Regionalnej w Departamencie Rozwoju Regionalnego UMWD:
tel. 71 776 9540, 9068, 9666, 9105
- ✓ Wspieranie aktywności swoich przedstawicieli w podmiotach zaangażowanych w przygotowanie dokumentu: Komitecie Sterującym, Wojewódzkiej Radzie Dialogu Społecznego, Regionalnym Forum Terytorialnym, Dolnośląskiej Radzie Gospodarczej
- ✓ Zachęcenie do udziału w procesie przygotowania projektu dokumentu zainteresowanych partnerów społeczno-gospodarczych z obszaru subregionu (m.in. organizacje pozarządowe, podmioty gospodarcze, mieszkańców)
- ✓ Opiniowanie projektu dokumentu
- ✓ Udział w opracowaniu scenariuszy rozwoju

Jaki będzie udział partnerów społeczno-gospodarczych w kolejnych etapach procesu? (1)

- ✓ **Sierpień 2017** – wnioski z analizy dot. propozycji zadań strategicznych na podstawie wypełnionych ankiet
 - ✓ prośba o uzupełnienie zadań
- ✓ **Wrzesień 2017** – diagnoza stanu województwa do projektu Strategii oraz prognozowane scenariusze rozwoju regionu
 - ✓ prośba o zaopiniowanie
- ✓ **Wrzesień – październik 2017** – spotkania konsultacyjne ws. projektu Strategii z partnerami społecznymi i gospodarczymi (m.in. z Wojewódzką Radą Dialogu Społecznego, Dolnośląską Radą Gospodarczą)
 - ✓ prośba o aktywny udział
- ✓ **Listopad 2017** – 1. wersja projektu Strategii
 - ✓ prośba o zaopiniowanie projektu: diagnozy, celów i kierunków działań oraz ram finansowych

Jaki będzie udział partnerów społeczno-gospodarczych w kolejnych etapach procesu? (2)

- ✓ **Luty - marzec 2018** - konsultacje społeczne projektu Strategii i strategicznej oceny oddziaływania na środowisko (debata RFT i konferencje subregionalne)
 - ✓ prośba o aktywny udział
- ✓ **Kwiecień 2018** - przygotowanie 2. wersji projektu Strategii po konsultacjach społecznych
 - ✓ prośba o zaopiniowanie
- ✓ **Lipiec 2018** - przedstawienie Sejmikowi WD projektu Strategii





Dziękuję za uwagę
i zapraszamy wszystkich
do wspólnej pracy nad

Strategią Rozwoju Województwa Dolnośląskiego 2030

