



# PLAN ZAGOSPODAROWANIA PRZESTRZENNEGO WOJEWÓDZTWA DOLNOŚLĄSKIEGO PERSPEKTYWA 2020



INSTYTUT ROZWOJU  
TERYTORIALNEGO



# Plan województwa jako dokument samorządu województwa

## **Plan województwa jest:**

- dokumentem umożliwiającym kształtowanie i prowadzenie polityki przestrzennej w województwie należącej do zadań samorządu województwa,
- aktem planowania, określającym zasady organizacji przestrzennej województwa,
- aktem wewnątrznie obowiązującym w systemie administracji publicznej,
- aktem wiążącym gminy w zakresie planowania lokalnego,
- podstawą wprowadzania inwestycji celu publicznego o znaczeniu ponadlokalnym do planów miejscowych.

## **Plan województwa nie jest:**

- aktem prawa powszechnie obowiązującego,
- podstawą do określania przeznaczenia terenów,
- aktem umożliwiającym wprowadzanie ograniczeń w zagospodarowaniu terenów,
- dokumentem umożliwiającym określenie sposobów zagospodarowania i warunków zabudowy terenu.



# Ustalenia planu województwa

Plan określa, obowiązkowo:

- podstawowe elementy sieci osadniczej i ich powiązań komunikacyjnych oraz infrastrukturalnych, w tym kierunki powiązań transgranicznych;
- system obszarów chronionych, w tym obszary ochrony środowiska, przyrody i krajobrazu kulturowego, ochrony uzdrowisk oraz dziedzictwa kulturowego i zabytków oraz dóbr kultury współczesnej;
- rozmieszczenie inwestycji celu publicznego o znaczeniu ponadlokalnym;
- obszary problemowe wraz z zasadami ich zagospodarowania oraz obszary metropolitalne;
- obszary szczególnego zagrożenia powodzią;
- granice terenów zamkniętych i ich stref ochronnych;
- obszary występowania udokumentowanych złóż kopalin



# Zakres planu:

## część I diagnostyczno- informacyjna

uwarunkowania wewnętrzne;  
uwarunkowania zewnętrzne, w tym: obszary funkcjonalne  
wynikające z KPZK 2030;  
problemy i obszary problemowe;  
wizje rozwoju przestrzennego województwa;

## część II kierunkowa

strategiczne cele rozwoju przestrzennego;  
podstawowe kierunki i zasady;  
działania i zadania;  
inwestycje celu publicznego o znaczeniu ponadlokalnym;

## część III informacyjno- postulatywna

zasady i narzędzia prowadzenia regionalnej polityki  
przestrzennej;  
zasady wdrażania ustaleń i postulatów na poziomie lokalnym;  
wnioski dla polityki przestrzennej w regionach sąsiednich i dla  
polityki przestrzennej państwa;  
rekomendacje i wnioski dla opracowań wdrożeniowych.



# Zgodność z ustaleniami KPZK 2030

Różne typy obszarów funkcjonalnych, w tym 12, które stanowią ustalenia i zalecenia dla planu zagospodarowania przestrzennego województwa dolnośląskiego:

- miejskie obszary funkcjonalne: ośrodka wojewódzkiego, ośrodków regionalnych;
- wiejskie obszary funkcjonalne: uczestniczące w procesach rozwojowych wymagające wsparcia procesów rozwojowych;
- obszary funkcjonalne szczególnego zjawiska w skali makroregionalnej: górskie, ochrony gleb dla celów produkcji rolnej;
- obszary kształtowania potencjału rozwojowego: cenne przyrodniczo, ochrony krajobrazów kulturowych, ochrony i kształtowania zasobów wodnych, strategicznych złóż kopalin;
- obszary funkcjonalne wymagające rozwoju nowych funkcji przy użyciu instrumentów właściwych polityce regionalnej: miasta i inne obszary tracące dotychczasowe funkcje społeczno-gospodarcze, obszary o najniższym poziomie dostępu do dóbr i usług warunkujących możliwości rozwojowe, przygraniczne, obszary o najniższej dostępności transportowej do ośrodków wojewódzkich.



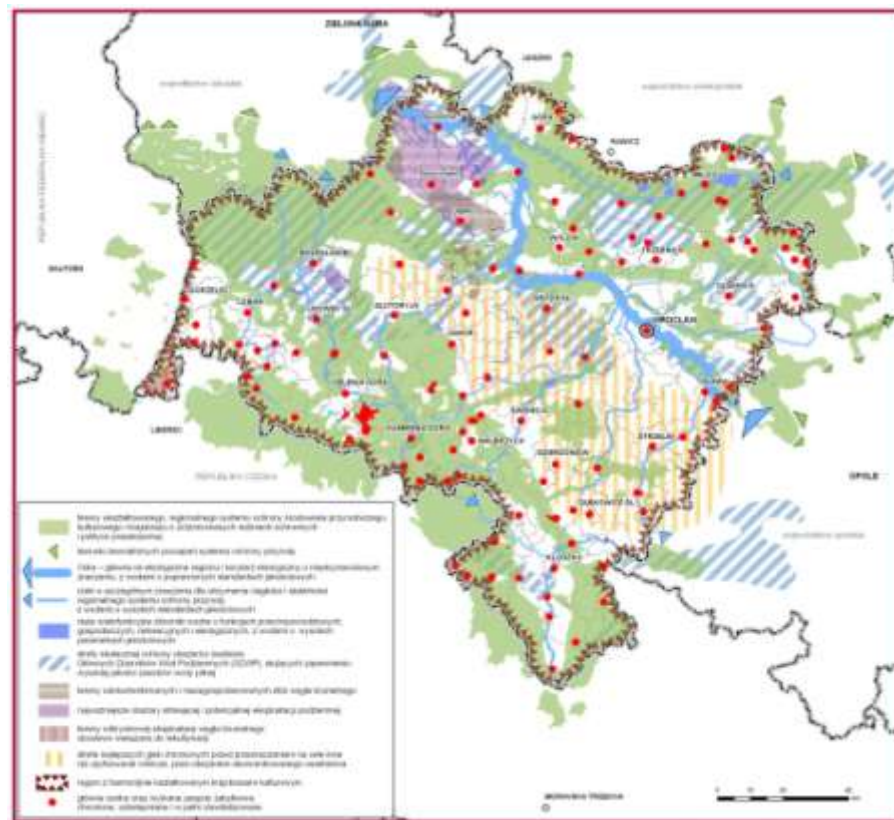
# Zgodność z ustaleniami SRWD 2020

Strategia Rozwoju Województwa Dolnośląskiego 2020 oraz Plan zagospodarowania przestrzennego województwa dolnośląskiego, Perspektywa 2020 to strategiczne dokumenty regionalne o charakterze średniookresowym, spójne ze sobą:

- priorytety ustalone w strategii, w podziale na 3 sfery gospodarki przestrzennej: techniczną, osadniczą i przyrodniczo-kulturową, zostały uwzględnione w konstrukcji celów, kierunków, zasad i działań w planie;
- obszary problemowe określone w planie zostały uwzględnione w strategii jako obszary interwencji;
- w planie i w strategii wskazana została potrzeba prowadzenia zintegrowanych działań w obrębie obszarów integracji.

# Wizja rozwoju przestrzennego województwa w sferze przyrodniczo - kulturowej

Dolny Śląsk to region rozwijający się z poszanowaniem środowiska i walorów przyrodniczo-krajobrazowych oraz kulturowych, przy wykorzystaniu szans rozwojowych, jakie daje mu korzystne położenie geograficzne. Poszanowaniu walorów środowiskowych służy ukształtowany w spójny sposób, regionalny system obszarów chronionych, eksploatacja surowców prowadzona jest racjonalnie a wykorzystanie odnawialnych źródeł energii nie powoduje strat w środowisku i nie stwarza konfliktów społecznych.





# SRWD 2020 – zgodność celów z PZPWD

## **Cel główny: Nowoczesna gospodarka i wysoka jakość życia w atrakcyjnym środowisku**

Cele szczegółowe (cel 4): Ochrona środowiska naturalnego, efektywne wykorzystanie zasobów oraz dostosowanie do zmian klimatu i poprawa stanu bezpieczeństwa

### **MAKROSFERA ZASOBY:**

- Zrównoważone i racjonalne gospodarcze wykorzystanie surowców naturalnych.
- Wykorzystanie potencjału wód mineralnych, leczniczych i geotermalnych.
- Zachowanie i racjonalne wykorzystanie zasobów glebowych.
- Ochrona, powiększanie i udostępnianie zasobów leśnych.
- Wykorzystanie gospodarczego i rekreacyjnego potencjału rzek.
- Ochrona i udostępnianie walorów przyrodniczo-krajobrazowych oraz kulturowych.
- Wprowadzenie zasad udostępniania terenów cennych krajobrazowo dla działalności inwestycyjnej.

### **MAKROSFERA TURYSTYKA:**

- Wzmocnienie wizerunku regionu zarówno na terenie kraju, jak i Europy, jako atrakcyjnego miejsca wypoczynku miejsca otwartego na świat, o nieprzeciętnych walorach przyrodniczych, kulturowych i uzdrowiskowych.
- Udostępnienie obiektów dziedzictwa kulturowego i przyrodniczego.
- Rozwój produktów turystycznych i rozbudowa infrastruktury turystycznej regionu m.in. dla pobudzania popytu na usługi turystyczno-rekreacyjne.





# RPO – oś priorytetowa 4 Środowisko i Zasoby zgodność celów z PZPWD

- **Cel główny: Wzrost konkurencyjności Dolnego Śląska zapewniający poprawę poziomu życia jego mieszkańców przy zachowaniu zasad zrównoważonego rozwoju.**

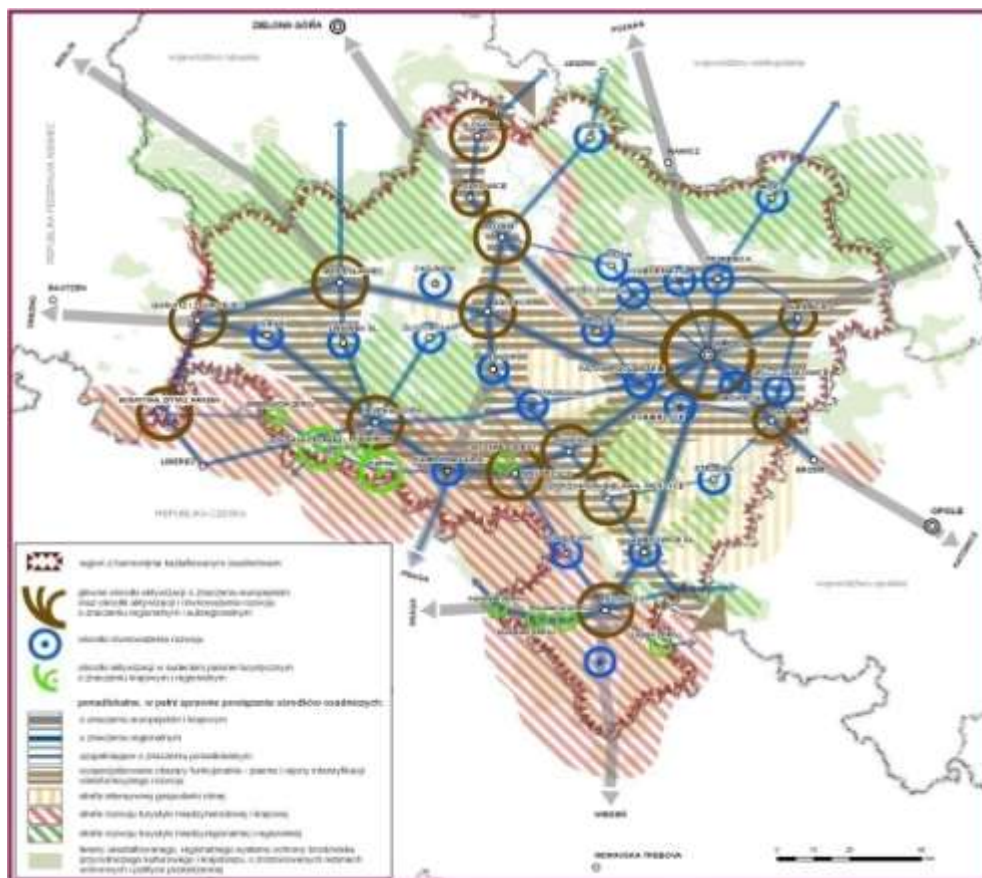
## **Priorytet inwestycyjny: Ochrona i udostępnianie zasobów przyrodniczych i kulturowych**

Oczekiwane efekty: zwiększenie efektywności wykorzystania zasobów przyrodniczych i kulturowych

Kierunki wsparcia:

- wyposażenie parków krajobrazowych i rezerwatów
- tworzenie centrów bioróżnorodności
- tereny wypoczynkowe, ścieżki rowerowe i konne
- ochrona i zachowanie zabytków, działania inwestycyjne na rzecz instytucji kultury,
- rozbudowa ośrodków edukacji ekologicznej,
- kampanie informacyjno - edukacyjne

# Wizja rozwoju przestrzennego województwa w sferze osadniczej



Struktura przestrzenna województwa jest ukształtowana w sposób sprzyjający uzyskaniu jego wysokiej spójności i kumulowaniu aktywności gospodarczej i innowacyjnej w głównych ośrodkach osadniczych oraz obszarach i pasmach rozwoju.

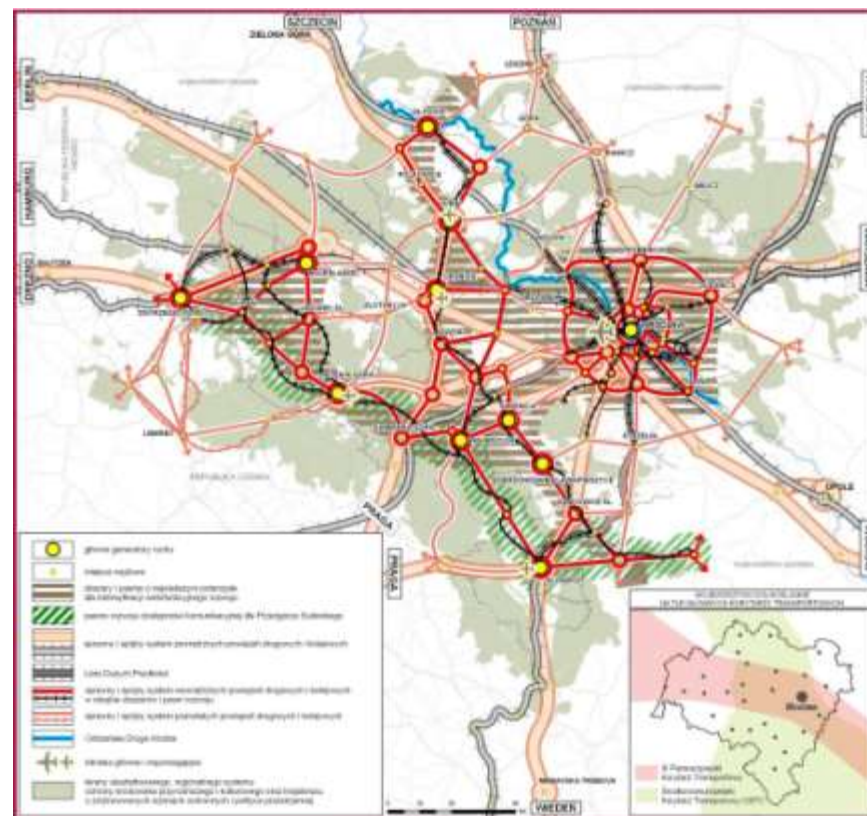


# Podstawowe elementy systemu osadniczego – obszary i ośrodki o szczególnej roli i znaczeniu

- **Wrocławski Obszar Metropolitalny;**
- **pasmo głogowsko-kłodzkie;**
- **pasmo sudeckie;**
- **miejskie obszary funkcjonalne ośrodków regionalnych:** Legnica, Wałbrzycha i Jeleniej Góry;
- **główne ośrodki osadnicze:**
  - Wrocław – ośrodek metropolitalny,
  - Wałbrzych, Legnica, Jelenia Góra – ośrodki regionalne,
  - Głogów, Lubin, Świdnica - ośrodki subregionalne, miasta o liczbie mieszkańców powyżej 50 tys.,
  - Polkowice, zespół miast Dzierżoniów/Bielawa/Pieszyce, Bolesławiec i Kłodzko – miasta o liczbie mieszkańców poniżej 50 tys. zaliczone do ośrodków subregionalnych ze względu na szczególne znaczenie w województwie,
  - zespół miast Zgorzelec/Görlitz, Bogatynia/Hradec/Zittau i Kudowa Zdrój/Nachod – ośrodki transgraniczne ze względu na ważną rolę w regionie i transgraniczny charakter ich powiązań,
- **wyspecjalizowane ośrodki turystyczne w paśmie sudeckim:** Karpacz, Szklarska Poręba i Polanica-Zdrój - ośrodki o znaczeniu krajowym, Świeradów-Zdrój, Podgórzyn, Szczawno -Zdrój, Niemcza, Kudowa -Zdrój, Duszniki -Zdrój, Łądek -Zdrój – ośrodki o znaczeniu regionalnym;
- **ośrodki równoważenia rozwoju WrOM;**
- **pozostałe ośrodki równoważenia rozwoju.**

# Wizja rozwoju przestrzennego województwa w sferze technicznej - transport

Dolny Śląsk stanowi region, w którym zakończona została budowa najważniejszych połączeń drogowych z systemem dróg europejskich oraz zakończona modernizacja głównych szlaków kolejowych, łączących m.in. WrOM z sąsiednimi metropoliami zarówno w kraju jak i za granicą. Zrealizowany został odcinek KDP, łączącej Wrocław z Warszawą. Rozwija się także przyjazna dla środowiska żegluga na ODW, powiązanej ze zrealizowanym Kanałem Odra-Dunaj-Łaba. Sprawny, regionalny system dróg o znaczeniu krajowym i wojewódzkim przyczynia się do rozwoju struktur osadniczych, postępującego w nawiązaniu do rozbudowywanej sieci powiązań wewnętrznych, gwarantujących wysoką mobilność mieszkańców. Obszary i pasma osadnicze, charakteryzujące się największym potencjałem dla intensyfikacji wielofunkcyjnego rozwoju regionu są dobrze skomunikowane, co umożliwi płynny przepływ ludzi i dóbr, a tym samym wzmacnia jego wysoką konkurencyjność.







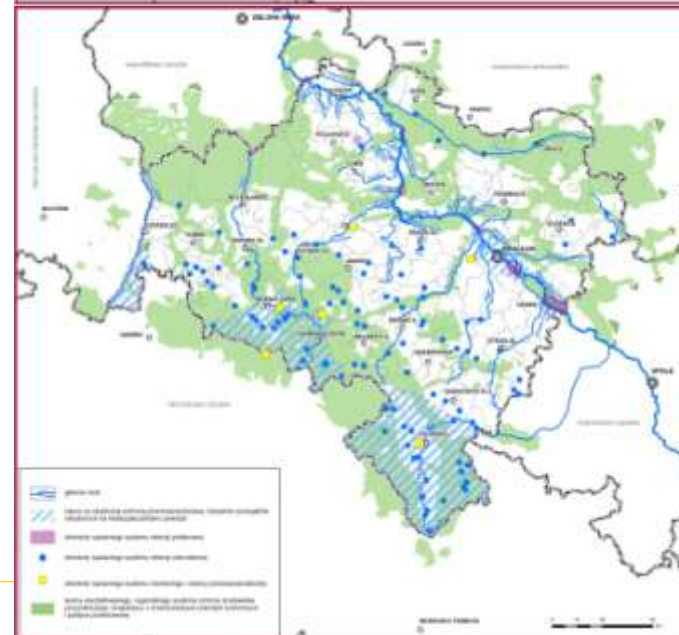
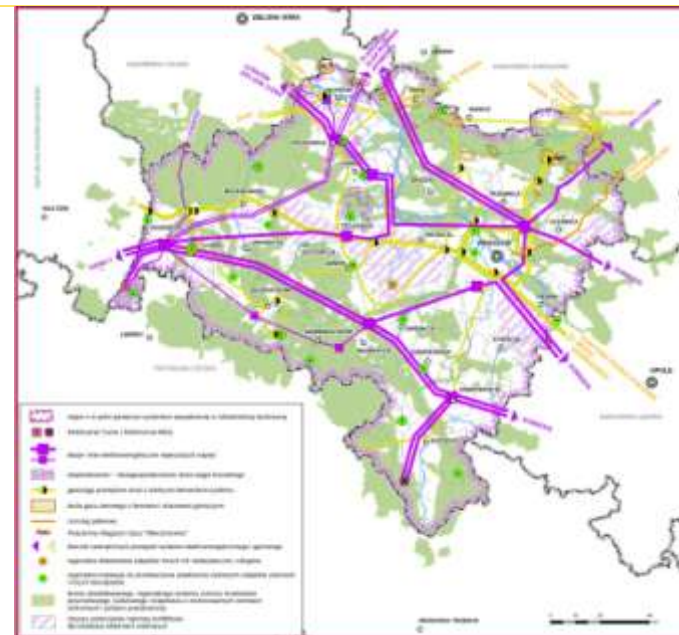
## Wizje rozwoju przestrzennego województwa w sferze technicznej: infrastruktura techniczna i przeciwpowodziowa

Dolny Śląsk jest regionem, w którym dzięki sprawnemu systemowi rozbudowanej sieci wodociągowej gwarantuje się mieszkańcom odpowiednią ilość i jakość wody. Funkcjonuje spójny system oczyszczania ścieków oraz regionalny system gospodarki odpadami.

Region dysponuje sprawnym systemem dostaw energii, zapewniającym jego wysokie bezpieczeństwo energetyczne.

W regionie funkcjonuje sprawny system telekomunikacji, obejmujący również tereny trudno dostępne i o małej gęstości zaludnienia, stworzony w oparciu o nowoczesne technologie i nie kolidujący z walorami krajobrazowymi województwa.

Województwo stanowi region skutecznie przygotowany do zmian klimatycznych i zapewniający jego mieszkańcom poczucie bezpieczeństwa przed ekstremalnymi zjawiskami katastrofalnych powodzi, zwłaszcza na terenach górskich oraz na terenach intensywnie zurbanizowanych.





# Zakres planu:

część I  
diagnostyczno-  
informacyjna

uwarunkowania wewnętrzne;  
uwarunkowania zewnętrzne, w tym: obszary funkcjonalne  
wynikające z KPZK 2030;  
problemy i obszary problemowe;  
wizje rozwoju przestrzennego województwa;

część II  
kierunkowa

strategiczne cele rozwoju przestrzennego;  
podstawowe kierunki i zasady;  
działania i zadania;  
inwestycje celu publicznego o znaczeniu ponadlokalnym;

część III  
informacyjno-  
postulatywna

zasady i narzędzia prowadzenia regionalnej polityki  
przestrzennej;  
zasady wdrażania ustaleń i postulatów na poziomie lokalnym;  
wnioski dla polityki przestrzennej w regionach sąsiednich i dla  
polityki przestrzennej państwa;  
rekomendacje i wnioski dla opracowań wdrożeniowych.



## Część II – cele, kierunki, zasady, działania i zadania Przykład dla sfery przyrodniczo - kulturowej

- Strategiczne cele rozwoju przestrzennego:
  - zintegrowana ochrona zasobów przyrodniczo-krajobrazowych i racjonalne ich wykorzystanie oraz udostępnienie, a także stworzenie spójnego, regionalnego systemu obszarów chronionych;
  - zintegrowana ochrona i rewitalizacja zasobów dziedzictwa kulturowego oraz utrzymanie tożsamości i odrębności kulturowej regionu;
- Podstawowe kierunki i zasady zagospodarowania przestrzennego
  - ustalenia wynikające z wydzielenia zintegrowanej strefy ochrony walorów przyrodniczych, krajobrazowych i kulturowych
  - zachowanie i racjonalne gospodarowanie zasobami
- Działania i zadania służące realizacji przyjętych kierunków i zasad zagospodarowania przestrzennego
  - działania i zadania dla ochrony i wykorzystania zasobów przyrodniczo-krajobrazowych i kulturowych oraz poprawy stanu środowiska – ochrona przyrody i krajobrazu, ochrona dziedzictwa kulturowego, ochrona podstawowych komponentów środowiska,



# Przykład: Działania dla rozwoju transportu w perspektywie 2020 roku

## rozwój powiązań drogowych

- realizacja nowych i rozbudowa istniejących powiązań zewnętrznych jako dróg bezkolizyjnych: autostrad i dróg ekspresowych w części w ramach sieci TEN-T;
- realizacja sprawnego systemu powiązań drogowych we WrOM, w paśmie głogowsko- kłodzkim, w południowo- zachodniej części województwa oraz w paśmie Przedgórze Sudeckiego poprzez budowę lub modernizację dróg oraz stworzenie uzupełniającego systemu powiązań drogowych, umożliwiających sprawny przepływ ludzi, dóbr i informacji, stworzenie systemu powiązań drogowych umożliwiających współpracę o znaczeniu regionalnym;
- budowa dróg o znaczeniu regionalnym; przebudowa dróg o znaczeniu krajowym i regionalnym, budowa obwodnic miejscowości; modernizacja istniejącej sieci drogowej, dostosowanie do obowiązujących normatywów oraz ewentualnej zmiany ich przebiegu).

## rozwój powiązań kolejowych

- modernizacja i rozbudowa istniejących magistralnych linii kolejowych oraz budowa Linii Dużych Prędkości w ramach rozbudowy międzynarodowej sieci TEN-T;
- modernizacja linii kolejowych o znaczeniu ponadregionalnym i międzynarodowym;
- stworzenie sprawnego systemu powiązań kolejowych we WrOM, ze szczególnym uwzględnieniem publicznego transportu szynowego, stworzenie sprawnego systemu powiązań kolejowych w Paśmie Głogowsko- Kłodzkim oraz Przedgórze Sudeckiego, wykorzystanie istniejących oraz o ruchu zawieszonym, linii kolejowych jako ważnego elementu aktywizacji turystycznej obszaru pogranicza.
-





# Przykład: Działania dla rozwoju transportu w perspektywie 2020 roku

## rozwój lotnictwa

- rozbudowa i modernizacja głównego portu lotniczego regionu, rozbudowa lotnisk w Jeleniej Górze i Lubinie w powiązaniu z głównym portem lotniczym regionu, rozbudowa sieci małych lotnisk wielofunkcyjnych o znaczeniu regionalnym, modernizacja pozostałych istniejących lotnisk sportowych, sanitarnych i powojсковych.

## rozwój żeglugi śródlądowej

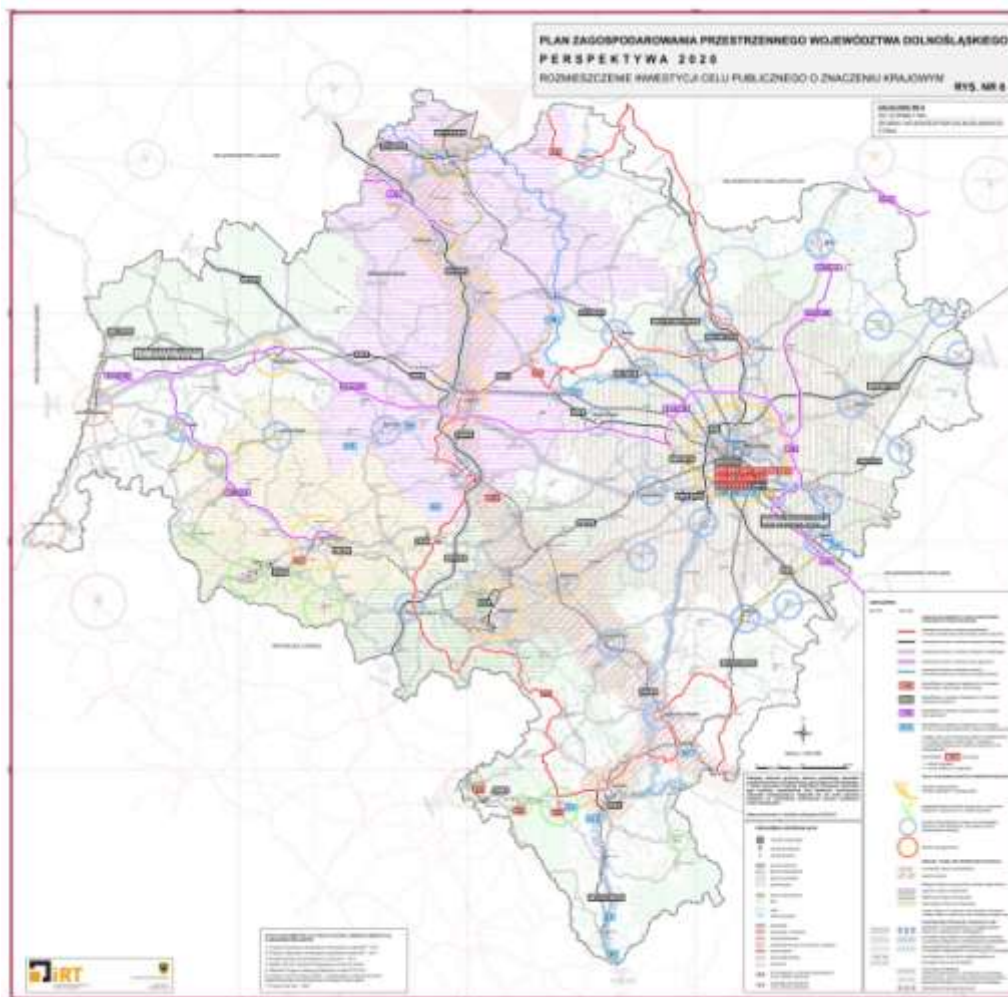
- uzyskanie III klasy żeglowności na całej długości Odry w granicach województwa dolnośląskiego z uwzględnieniem istniejących odcinków o klasach wyższych przy zachowaniu spójności modernizacji żeglugi z systemami ochrony przyrody doliny Odry, poprawa warunków nawigacyjnych, zapewnienie stabilnych warunków transportowych;
- Rozwój portów odrzańskich i centrów logistycznych umożliwiające nowoczesną obsługę przewozów pasażerskich i towarowych, rozwój żeglugi pasażerskiej i turystycznej, rozwój wybranych typów przewozów (transport kontenerów, ładunków niebezpiecznych, wielkogabarytowych, kruszyw).



# Przykład: Zadania dla rozwoju transportu w perspektywie 2020 roku (rozwój powiązań kolejowych)

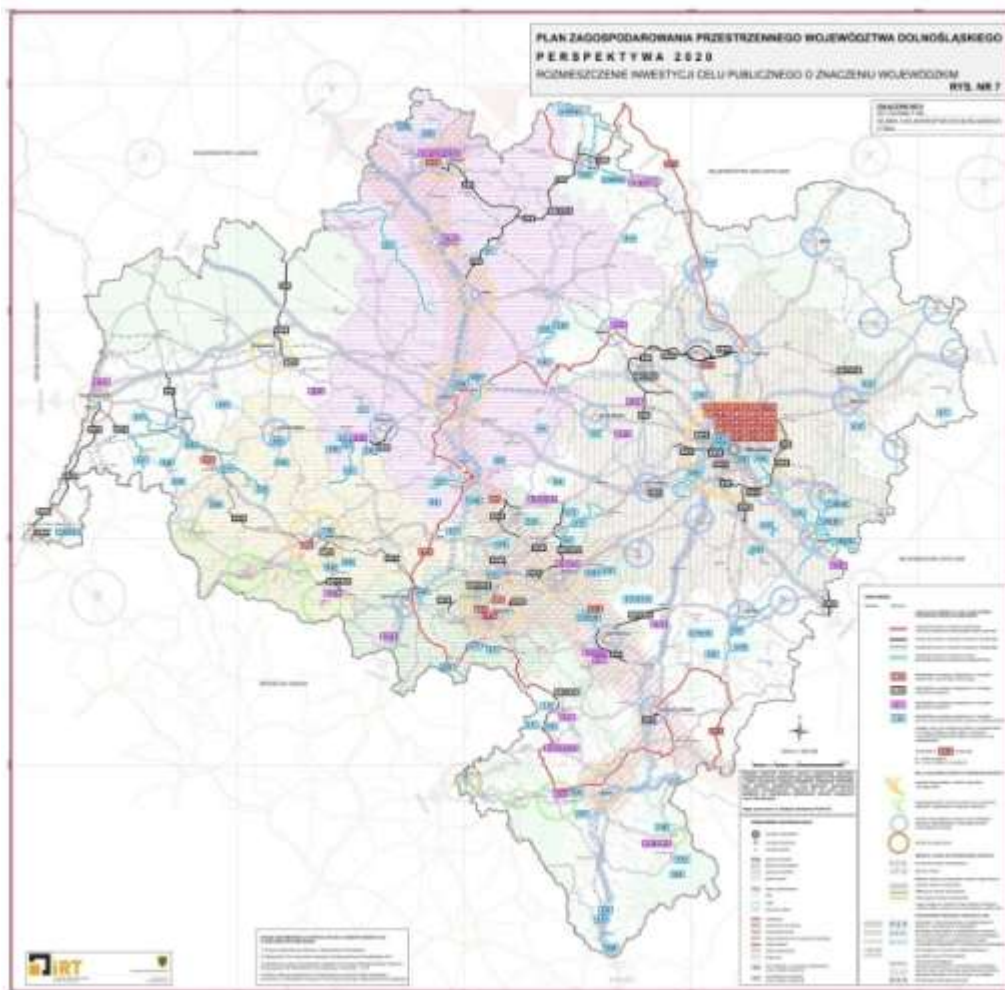
- Modernizacja magistrali kolejowych:
  - - E-30: Zgorzelec – Węglińiec – Legnica – Wrocław – Opole – Katowice – Kraków – Rzeszów – Przemyśl – Medyka;
  - - CE-30: (kolejowy ciąg towarowy): Drezno/Horka – Węglińiec – Legnica – Wrocław Gądów – (z ominięciem stacji Wrocław Główny) – Wrocław Brochów – Jelcz Laskowice – Opole Groszowice – Strzelce Opolskie – Gliwice – Kraków – Przemyśl – Medyka;
  - - E-59: Świnoujście – Szczecin – Poznań – Wrocław – Opole – Chałupki;
  - - CE-59 (kolejowy ciąg towarowy): Świnoujście – Szczecin Rzepin - Nowa Sól (odbicie do Zawidowa – przejście graniczne z Republiką Czeską określana symbolem CE-59/1) - Głogów – Wrocław Kuźniki – (z ominięciem stacji Wrocław Główny) – Wrocław Brochów - Jelcz Laskowice – Opole Groszowice – Kędzierzyn Koźle - Chałupki;
  - - C-59/2: Wrocław - Kamieniec Ząbkowicki – Kłodzko – Międzylesie;
- Modernizacja linii kolejowej nr 274: Wrocław-Jelenia Góra-Zgorzelec wraz z możliwością budowy nowych odcinków;
- Dostosowanie do prędkości 160-200 km/h linii kolejowych relacji : (Liberec) Zawidów-Zgorzelec-Węglińiec-Legnica-Wrocław;
- Poprawa efektywności linii kolejowej dla transportu towarowego przez przejście graniczne Horka – Węglińiec;
- Rozbudowa transgranicznej komunikacji publicznej/komunikacji regionalnej na odcinku Görlitz – Jelenia Góra.

# Ustalenia planu w zakresie rozmieszczenia ponadlokalnych inwestycji celu publicznego



- Inwestycje celu publicznego o znaczeniu krajowym ustalone w dokumentach przyjętych przez Sejm RP, Radę Ministrów, właściwego ministra lub sejmik województwa:
  - Program Operacyjny Infrastruktura i środowisko na lata 2007-2013;
  - Program Operacyjny Innowacyjna Gospodarka na lata 2007-2013;
  - Program Budowy Dróg Krajowych na lata 2011-2015;
  - Master Plan dla Transportu Kolejowego w Polsce do 2030 r.;
  - Wieloletni Program Inwestycji Kolejowych na lata 2010-2013;
  - Ustawa z dnia 24 kwietnia 2009 r. o inwestycjach w zakresie terminalu regazyfikacyjnego skroplonego gazu ziemnego w Świnoujściu, Dz. U. z dnia 4 czerwca 2009 r.;
  - Program dla Odry 2006;
  - Aktualizacja Krajowego Programu Oczyszczania Ścieków Komunalnych 2009.

# Ustalenia planu w zakresie rozmieszczenia ponadlokalnych inwestycji celu publicznego



- Inwestycje celu publicznego o znaczeniu wojewódzkim ustalone w dokumentach, przyjętych przez Sejmik Województwa Dolnośląskiego:

- Program Małej Retencji Wodnej w Województwie Dolnośląskim;
- Wojewódzki Plan Gospodarki Odpadami dla Województwa Dolnośląskiego 2012.

Inwestycje celu publicznego o znaczeniu wojewódzkim ustalone w dokumentach przyjętych uchwałami Zarządu Województwa Dolnośląskiego:

- Indykatoryny wykaz indywidualnych projektów kluczowych dla Regionalnego Programu Operacyjnego dla Województwa Dolnośląskiego na lata 2007-2013;
- Wykaz zadań przewidzianych do finansowania w ramach limitów zobowiązań określonych w Wieloletniej Prognozie Finansowej Województwa Dolnośląskiego. (inwestycje zamieszczone w Planie ww. dokumentach stanowią warstwę informacyjną).



# Zakres planu:

część I  
diagnostyczno-  
informacyjna

uwarunkowania wewnętrzne;  
uwarunkowania zewnętrzne, w tym: obszary funkcjonalne  
wynikające z KPZK 2030;  
problemy i obszary problemowe;  
wizje rozwoju przestrzennego województwa;

część II  
kierunkowa

strategiczne cele rozwoju przestrzennego;  
podstawowe kierunki i zasady;  
działania i zadania;  
inwestycje celu publicznego o znaczeniu ponadlokalnym;

część III  
informacyjno-  
postulatywna

zasady i narzędzia prowadzenia regionalnej polityki  
przestrzennej;  
zasady wdrażania ustaleń i postulatów na poziomie lokalnym;  
wnioski dla polityki przestrzennej w regionach sąsiednich i dla  
polityki przestrzennej państwa;  
rekomendacje i wnioski dla opracowań wdrożeniowych.



# Zasady i narzędzia realizacji planu

- w zakresie prowadzenia regionalnej polityki przestrzennej;
- w zakresie wdrażania na poziomie lokalnym;
- wnioski dla polityki przestrzennej w regionach sąsiednich;
- wnioski dla polityki przestrzennej państwa.





# Przebieg formalno-prawny prac nad planem

Uchwała Nr 3996/IV/13 Zarządu Województwa Dolnośląskiego z dnia 30 kwietnia 2013 r. stanowiła podstawę do wystąpienia o opinie i uzgodnienia do właściwych organów i instytucji (361 krajowych, 18 czeskich i 10 niemieckich), w tym do:

- Wojewody Dolnośląskiego i wojewodów sąsiednich województw: opolskiego, lubuskiego i wielkopolskiego oraz sąsiednich regionów czeskich i niemieckich;
- wójtów, burmistrzów, prezydentów na terenie województwa dolnośląskiego oraz JST graniczących z województwem a także jednostek po stronie czeskiej i niemieckiej;
- starostów, zarządów powiatów na terenie województwa, w powiatach sąsiadujących, w tym na terenie Czech i Niemiec;
- zarządców dróg krajowych, wojewódzkich i powiatowych;
- dyrektorów parków narodowych, RDOŚ, PWIS;
- Ministra Kultury i Dziedzictwa Narodowego, Ministra Zdrowia, Ministra Środowiska oraz Ministra Środowiska w Czechach;
- organów bezpieczeństwa państwa.



## Przebieg formalno-prawny prac nad planem

- W ramach procedury strategicznej oceny oddziaływania na środowisko:
  - obwieszczenie i ogłoszenie o wyłożeniu projektu zmiany planu wraz z prognozą oddziaływania na środowisko do publicznego wglądu oraz o możliwości składania uwag;
  - wystąpienie do Generalnej Dyrekcji Ochrony Środowiska w Warszawie w sprawie przekazania aktualnego projektu zmiany planu wraz z prognozą i wznowienia procedury w sprawie transgranicznej oceny oddziaływania na środowisko, prowadzonej na wniosek Ministerstwa Środowiska Republiki Czeskiej.





Dziękuję za uwagę



**INSTYTUT ROZWOJU  
TERYTORIALNEGO**