

Dobre praktyki w PROW 2007–2013 na Dolnym Śląsku



Europejski Fundusz Rolny na rzecz
Rozwoju Obszarów Wiejskich



**DOLNY
ŚLĄSK**



Program
Rozwoju
Obszarów
Wiejskich
na lata 2007-2013

„Europejski Fundusz Rolny na rzecz Rozwoju Obszarów Wiejskich: Europa inwestująca w obszary wiejskie.”

Album opracowany przez Urząd Marszałkowski Województwa Dolnośląskiego.

Album współfinansowany ze środków Unii Europejskiej w ramach Pomocy Technicznej Programu Rozwoju Obszarów Wiejskich na lata 2007-2013.

Institucja Zarządzająca Programem Rozwoju Obszarów Wiejskich na lata 2007-2013 – Minister Rolnictwa i Rozwoju Wsi.

Dobre praktyki w PROW 2007–2013 na Dolnym Śląsku

Prezentacja wybranych projektów zrealizowanych w ramach działań:
„Poprawianie i rozwijanie infrastruktury związanej z rozwojem i dostosowywaniem
rolnictwa i leśnictwa”, „Podstawowe usługi dla gospodarki i ludności wiejskiej”,
„Odnowa i rozwój wsi”, „Wdrażanie Lokalnych Strategii Rozwoju”



**DOLNY
ŚLĄSK**



Wydawca:

Urząd Marszałkowski Województwa Dolnośląskiego
Wybrzeże J. Słowackiego 12-14
50-411 Wrocław
www.dolnyslask.pl

Wydział Obszarów Wiejskich
tel.: +48 71 7769350
faks: +48 71 7769400
e-mail: prow@dolnyslask.pl

Koordinacja: Karolina Manecka

Realizacja:

S-print 2 Sp. z o.o.
40-326 Katowice, ul. Techników 5
www.s-print.com.pl

Opracowanie merytoryczne: Jan Matuszyński

Zdjęcia: Igor Popławski, archiwa beneficjentów,
archiwum Urzędu Marszałkowskiego Województwa Dolnośląskiego

Projekt graficzny i skład: Alicja Pająk

Redakcja techniczna: Krzysztof Łasak

Data wydania: listopad 2013

Spis treści:

Słowo wstępne Członka Zarządu Województwa Dolnośląskiego	7
--	---

Poprawianie i rozwijanie infrastruktury związanej z rozwojem i dostosowywaniem rolnictwa i leśnictwa

Dolnośląski Zarząd Melioracji i Urządzeń Wodnych we Wrocławiu	10
Dolnośląski Zarząd Melioracji i Urządzeń Wodnych we Wrocławiu	11
Starostwo Powiatowe w Świdnicy	12
Starostwo Powiatowe w Złotoryi	13

Podstawowe usługi dla gospodarki i ludności wiejskiej

Gmina Bystrzyca Kłodzka	16
Gmina Długoleś	17
Gmina Jedlina Zdrój	18
Gmina Jemielno	19
Gmina Kamienna Góra	20
Gmina Krotoszyce	21
Gmina Nowa Ruda	22
Gmina Oborniki Śląskie	23
Gmina Osiecznica	24
Gmina Szczytna	25
Gmina Szklarska Poręba	26
Gmina Środa Śląska	27
Gmina Świerzawa	28
Gmina Twardogóra	29



Gmina Udanin	30
Gmina Udanin	31
Gmina Wąsosz.....	32
Gmina Żmigród.....	33

Odnowa i rozwój wsi

Gmina Borów	36
Gmina Czernica.....	37
Gmina Domaniów	38
Gmina Domaniów	39
Gmina Jerzmanowa	40
Gmina Kąty Wrocławskie.....	41
Gmina Kłodzko	42
Gmina Kobierzyce.....	43
Gmina Kondratowice	44
Gmina Kotla	45
Gmina Marcinowice	46
Gmina Męcinka	47
Gmina Mieroszów	48
Gmina Miękinia	49
Gmina Mirsk.....	50
Gmina Paszowice.....	51
Gmina Pęcław	52
Gmina Radków	53
Gmina Radwanice.....	54
Gmina Radwanice.....	55
Gmina Syców.....	56
Gmina Twardogóra	57
Gmina Warta Bolesławiecka	58
Gmina Węgliniec	59





Gmina Węglińiec	60
Gmina Wleń	61
Gmina Zawonia	62
Gmina Złoty Stok	63
Gmina Złoty Stok	64
Gmina Żmigród.....	65
Gmina Żórawina	66
Gminne Centrum Kultury i Sportu.....	67
Gminny Ośrodek Kultury i Sportu Miłkowice	68
Miasto i Gmina Bierutów	69
Miasto i Gmina Bierutów	70
Miejsko-Gminne Zrzeszenie Ludowych Zespołów Sportowych w Strzelinie.....	71
Parafia rzymskokatolicka pw. Imienia Najświętszej Marii Panny w Grudzy	72
Parafia rzymskokatolicka pw. św. Anny w Przyłęku	73
Parafia rzymskokatolicka pw. św. Józefa Oblubieńca w Nasławicach	74
Ślęzański Ośrodek Kultury	75

Wdrażanie Lokalnych Strategii Rozwoju

Centrum Kultury Gminy Nowa Ruda	78
Fundacja Doliny Pałaców i Ogrodów Kotliny Jeleniogórskiej	79
Fundacja Doliny Pałaców i Ogrodów Kotliny Jeleniogórskiej	80
Gajek Anna	81
Gmina Bardo	82
Gmina Bardo	83
Gmina Brzeg Dolny	84
Gmina Dzierżoniów	85
Gmina Karpacz	86
Gmina Krośnice	87
Gmina Mieroszów	88
Gmina Lubań	89

Gmina Rudna	90
Gmina Radków	91
Gmina Strzegom	92
Gmina Świdnica.....	93
Gmina Ziębice.....	94
Kawiarnia „Parkowa” Dariusz Moczulski	95
Kończ Tadeusz	96
Media News Magdalena Kościańska	97
Międzyszkolny Klub Sportowy Aurum Kobud Złotoryja	98
Parafia rzymskokatolicka pw. św. Barbary w Rębiszowie	99
Parafia rzymskokatolicka pw. św. Michała Archanioła w Osetnie.....	100
Piotrowicz Joanna	101
SPEED Bernard Szymczak.....	102
Starostwo Powiatowe w Lwówku Śląskim.....	103
Starostwo Powiatowe w Miliczu	104
Starostwo Powiatowe w Strzelinie.....	105
Stowarzyszenie Teatr Formy	106
Towarzystwo Ochrony i Promocji Wolorów Bio-Geologicznych Rejonu Masywu Śnieżnika	107
Wołowski Ośrodek Kultury	108



Szanowni Państwo,

Mam przyjemność przedstawić Państwu kolejną edycję albumu przedstawiającego dobre praktyki w realizacji Programu Rozwoju Obszarów Wiejskich 2007-2013 na Dolnym Śląsku.

Wyobraźmy sobie, że wieloletnie plany w końcu doczekały się realizacji. Wiejski dom kultury dzięki remontowi i modernizacji odzyskał dawny blask. Budynek, mający grubo ponad sto lat, wszystkich odwiedzających zachwyca. Ale nie zachwyca samą tylko architekturą, nowoczesnym wykończeniem i funkcjonalnością. Przyjezdni i miejscowi dostrzegają w tym miejscu swoistą oś, wokół której kręcą się działania kulturalne na wsi. Powiedzieć, że się kręcą, to jak nic nie powiedzieć! Grupa liderów zaraziła swoją pasją mieszkańców. Wielu z nich zaczęło po zakończeniu inwestycji częściej wychodzić z domu, żeby zobaczyć, co tym razem nowego przygotowano w domu kultury. Warsztaty rzemieślnicze, występy przedszkolaków, pokazy kulinarne, zajęcia jogi, aerobiku, czy wreszcie spotkania w sprawach istotnych dla wsi. Mieści się tam Koło Gospodyń Wiejskich, spotykają się rada sołecka, zespół ludowy. Tradycja regionu jest kultywowana, a dom kultury stał się bezsprzecznie miejscem, które dla tradycji jest prawdziwym domem. Zawsze przyjaznym i otwartym dla gości. Nic nie stoi również na przeszkodzie, żeby z roli widza przejść do roli twórcy i animatora. Potrzebna jest jedynie chęć i trochę czasu do dyspozycji.

Ten krótki opis jest tylko małym wycinkiem rzeczywistości. Takich miejsc i inwestycji jest na mapie województwa wiele, a dzięki wzorcowej realizacji i osiągnięciu zamierzonych celów, trafiły do bazy dobrych praktyk projektów zrealizowanych przy współfinansowaniu

z Programu Rozwoju Obszarów Wiejskich. Przykładowy wiejski dom kultury zostałby wyróżniony jako wzorcowy przykład dbania o miejsce integrujące lokalną społeczność.

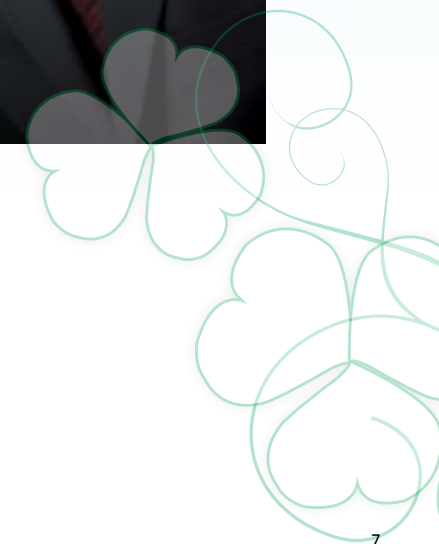
Remont wiejskiego domu kultury został dofinansowany w ramach działania „Odnowa i rozwój wsi”. Nie można zapomnieć o mniej widowiskowych, ale równie istotnych inwestycjach realizowanych w ramach innych działań, które znalazły się w tym albumie. Niezwykle istotne dla powiększania konkurencyjności rolnictwa jest scalanie gruntów, dla ochrony środowiska budowanie kanalizacji i oczyszczalni ścieków, czy instalowanie lamp solarnych przy drogach gminnych, dla bezpieczeństwa przeciwpowodziowego – umiejętne gospodarowanie rolniczymi zasobami wodnymi. Widać w tych działaniach mądrość gminnych samorządów i chęć faktycznego podniesienia standardu życia na wsi. Realizacja takich inwestycji wpisuje się w cele Strategii Rozwoju Obszarów Wiejskich Województwa Dolnośląskiego do 2020 roku.

Zapraszam do zapoznania się z najlepszymi zrealizowanymi projektami, które uzyskały dofinansowanie w ramach PROW 2007-2013. Projekty są przeróżne – od niewielkich placów zabaw do boisk sportowych z profesjonalnym zapleczem, w każdym przypadku promujące cały region na równi z małymi ojczyznami wewnątrz województwa. Dzięki tym inwestycjom dolnośląska wieś staje się bardziej przyjaznym miejscem do życia.



Włodzimierz Chlebosz

Członek Zarządu Województwa Dolnośląskiego





**Poprawianie i rozwijanie
infrastruktury związanej z rozwojem
i dostosowywaniem rolnictwa i leśnictwa**

Dolnośląski Zarząd Melioracji i Urządzeń Wodnych we Wrocławiu

Wieprzówka – odbudowa i modernizacja koryta potoku gm. Marcinowice

Wartość dofinansowania: **1 880 480 zł**

Wartość całkowita: **3 111 001 zł**

Czas realizacji: **luty 2010 r. – grudzień 2012 r.**



Cel:

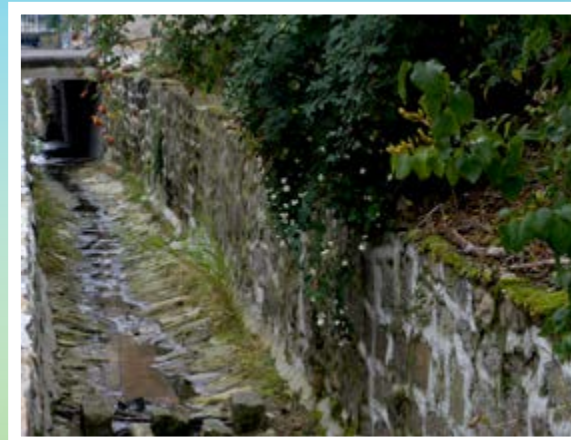
ochrona użytków rolnych przed powodzią, polepszenie warunków glebowo - wodnych na terenach przyległych, przystosowanie koryta do przeprowadzenia przepływów powodziowych, wzrost poziomu bezpieczeństwa ludzi oraz ochrona zabudowań i infrastruktury technicznej przed zniszczeniem wodami powodziowymi

Realizacja obejmowała m.in.:

- 🌿 umocnienie koryta potoku
- 🌿 budowę progów regulacyjnych
- 🌿 przygotowanie schronów dla ryb, bystrotoków
- 🌿 budowę przepustów skrzynkowych i gurtów betonowych

W ubiegłych latach gwałtowne wezbrania powodowały erozję dna i brzegów potoku. Materiał z erozji odkładany był w korycie, co w konsekwencji prowadziło do wypłycenia przekroju. Stąd też częstsze występowanie wód powodziowych z koryta, któremu towarzyszyły podtopienia terenów przyległych. Konieczna była odbudowa ubezpieczeń koryta potoku, połączona z korektą spadku dna poprzez budowę progów regulacyjnych. Realizacja projektu znacznie podniosła poziom zabezpieczenia wsi przed skutkami gwałtownego wzbierania wód potoku Wieprzówka w Tąpadłach.

Małgorzata Susło, DZMiUW we Wrocławiu Oddział Świdnica



Dolnośląski Zarząd Melioracji i Urządzeń Wodnych we Wrocławiu

Krajów – melioracje szczegółowe gm. Krotoszyce



Wartość dofinansowania: **1 042 058 zł**

Wartość całkowita: **1 840 126 zł**

Czas realizacji: **luty 2010 r. – czerwiec 2012 r.**

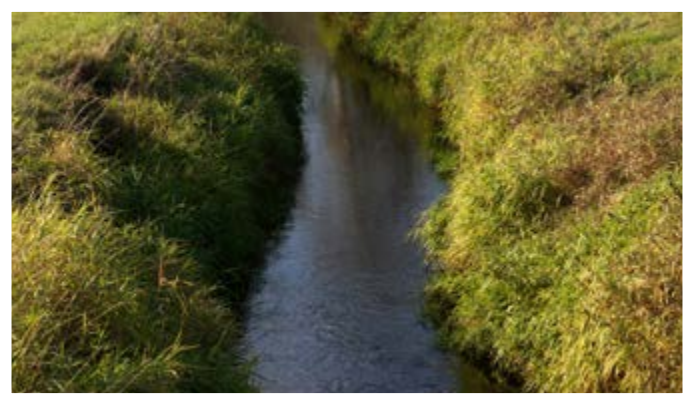


Cel:

odbudowa istniejących urządzeń melioracji szczegółowych – umożliwienie odprowadzenia nadmiaru wód z terenów objętych inwestycją oraz zapewnienie optymalnych warunków korzystania z wód na potrzeby upraw rolnych

Realizacja obejmowała m.in.:

- 🌿 powiększenie przepustowości koryt istniejących rowów melioracyjnych wraz z budowlami na długości 10 831 m
- 🌿 odbudowę istniejących wylotów drenarskich
- 🌿 ubezpieczenie dna i skarp rowów narzutem kamiennym w miejscach szczególnie narażonych na erozję



Zadanie polegało na odbudowie istniejących rowów melioracji szczegółowych, których znaczne wypłylenie i zawężenie przekrojów uniemożliwiało swobodny odpływ nadmiaru wód z terenów intensywnie użytkowanych rolniczo. Długotrwałe stagnująca na polach woda uniemożliwiała prowadzenie prac ciężkim sprzętem rolniczym i powodowała straty w plonach na dobrych bonitacyjnie kompleksach gruntu. Wnioski o wykonanie urządzeń melioracji szczegółowych zostały złożone przez użytkowników, samorząd i „Stowarzyszenie Przebudowy Wsi Krajów”.

Jolanta Zapała-Fraszko, Janusz Dubaniowski,
DZMiUW we Wrocławiu Oddział Legnica

Starostwo Powiatowe w Świdnicy

Scalanie gruntów wsi Milikowice

Wartość dofinansowania: **3 879 011 zł**

Wartość całkowita: **5 948 540 zł**

Czas realizacji: **sierpień 2010 r. – kwiecień 2013 r.**



Cel:

budowa nowych i przebudowa istniejących dróg dojazdowych do gruntów rolnych i leśnych, konserwacja potoku Kotarba

Realizacja obejmowała m.in.:

- przebudowę istniejących dróg dojazdowych
- budowę nowych dróg
- scalenie rozdrobnionych działek ewidencyjnych

Scalanie gruntów prowadzone jest na obszarach charakteryzujących się znacznym rozdrobnieniem działek ewidencyjnych. W związku z tym, wsparcie w zakresie postępowania scaleniowego ma na celu przede wszystkim poprawę przestrzennego rozmieszczenia działek w ramach poszczególnych gospodarstw rolnych. Scalone działki, to także mniejsze koszty transportu, dzięki nowym lub przebudowanym drogom dojazdowym.

źródło: www.powiatswidnica.pl



Starostwo Powiatowe w Złotorzy

Scalanie gruntów wsi Nowa Wieś Złotoryjska



Wartość dofinansowania: **4 710 378 zł**

Wartość całkowita: **7 216 701 zł**

Czas realizacji: **grudzień 2009 r. – luty 2012 r.**



Cel:

tworzenie korzystniejszych warunków gospodarowania w rolnictwie poprzez poprawę struktury obszarowej gospodarstw rolnych oraz budowę nowych i przebudowę istniejących dróg dojazdowych do pól w ramach zagospodarowania poscaleniowego

Realizacja obejmowała m.in.:

- wybudowanie nowych i przebudowę istniejących dróg transportu rolniczego
- położenie 9,9 km nawierzchni asfaltowej
- nasadzenie drzew przydrożnych
- przystosowanie gruntów nowo wydzielonych działek do podjęcia na nich racjonalnych prac agrotechnicznych



Zrealizowany projekt scaleniuowy poprawia warunki życia i gospodarowania dla mieszkańców Nowej Wsi Złotoryjskiej. Scalenie gruntów wraz z późniejszym zagospodarowaniem pozytywnie wpłynęło na rozwój lokalny wsi na wiele lat ponad wymagany okres związania z celem. Proces realizowany był zgodnie z opracowanymi wspólnie z rolnikami „Załoženiami do projektu scalenia wsi Nowa Wieś Złotoryjska” (postępowanie zostało wszczęte na wniosek rolników). W rezultacie stworzono korzystniejsze warunki gospodarowania poprzez poprawę ukształtowania rozłógów gruntów gospodarstw rolnych. Wszystkie drogi mają nawierzchnię asfaltową, ze stosownym odwodnieniem oraz nasadzeniami drzewami przydrożnymi. Ogólna długość wybudowanych i przebudowanych dróg o nawierzchni asfaltowej wynosi 9,9 km.

Józef Sudoł, starosta złotoryjski | Włodzimierz Chytry, geodeta powiatowy



Podstawowe usługi dla gospodarki i ludności wiejskiej

Gmina Bystrzyca Kłodzka

Przebudowa, remont i montaż wiat handlowych na terenie targowiska w Bystrzyca Kłodzkiej

Wartość dofinansowania: 657 066 zł
Wartość całkowita: 1 067 589 zł
Czas realizacji: kwiecień – grudzień 2012 r.

Cel:

poprawa warunków pracy dla osób zajmujących się handlem produktami rolnymi, podniesienie estetyki obiektu i jego funkcjonalności

Realizacja obejmowała m.in.:

- budowę wiat handlowych i boksów zadaszonych poliwęglanem
- utwardzenie placu handlowego kostką brukową betonową
- wykonanie kanalizacji ściekowej odwadniającej plac
- ocieplenie i modernizację istniejącej hali targowej
- wymianę instalacji elektrycznej i wodno-kanalizacyjnej hali targowej
- wymianę ogrodzenia placu
- utwardzenie placu pod parking i wyłożenie częściowo kostką brukową z ciekami wodnymi i studzienkami chłonnymi
- wykonanie instalacji monitoringu i sygnalizacji przeciwpożarowej
- wymianę oświetlenia placu
- wymianę stolarki okiennej i drzwiowej hali targowej



Nowy, utwardzony plac, wybudowane wiaty i boksy przyciągnęły większą liczbę handlujących. Stworzone zostały bardziej dogodne warunki handlu. Pojawili się producenci kwiatów, warzyw, rozsady, owoców i drobiu. Nim ruszyła realizacja projektu, handlujących było o połowę mniej. Teraz, prócz wzrostu liczby handlujących na targowisku można również spotkać osoby pośredniczące w handlu produktami rolnymi.

Krzysztof Taraciński, Zakład Usług Komunalnych Bystrzyca Kłodzka



Gmina Długoleka

Budowa kanalizacji sanitarnej w miejscowości Kiełczów – etap II



Wartość dofinansowania: **881 826 zł**

Wartość całkowita: **3 006 083 zł**

Czas realizacji: **marzec 2010 r. – luty 2012 r.**



Cel:

poprawa warunków życia mieszkańców miejscowości Kiełczów poprzez budowę sieci kanalizacyjnej

Realizacja obejmowała m.in.:

- budowę sieci kanalizacji sanitarnej (przepustowość 160 mm, 200 mm i 250 mm, o łącznej długości przekraczającej 5 860 m)
- budowę przyłączy kanalizacyjnych (o łącznej długości ponad 950 m)



Realizacja projektu umożliwiła podłączenie kolejnej części miejscowości do zbiorczej sieci kanalizacyjnej. Zwiększono liczbę gospodarstw objętych zorganizowanym odbiorem ścieków, co pozwala w nowoczesny sposób odbierać ścieki bytowe. Działania skoncentrowane były przede wszystkim na ochronie wód, zarówno powierzchniowych, jak i podziemnych przez wspieranie przedsięwzięć polegających na zapobieganiu powstawaniu zanieczyszczeń przedostających się do środowiska. Dzięki realizacji inwestycji mieszkańcy Kiełczowa zyskali większy komfort życia, a także świadomość, iż stan środowiska naturalnego, w którym żyją znacząco się poprawił. Inwestycje środowiskowe pomagają przybliżyć wizerunek naszych wsi do standardów europejskich.

Kamila Rot, Urząd Gminy Długoleka



Gmina Jedlina Zdrój

Budowa kolektora sanitarnego z przyłączami w obrębie ulic Moniuszki, Zakopiańskiej i Dolnej w Jedlinie Zdroju

Wartość dofinansowania: **875 846 zł**

Wartość całkowita: **1 550 887 zł**

Czas realizacji: **wrzesień 2010 r. – czerwiec 2012 r.**



Cel:

umożliwienie zbierania ścieków sanitarnych z budynków położonych w obrębie ulic Moniuszki, Zakopiańskiej i Dolnej oraz odprowadzanie ich do istniejącej kanalizacji sanitarnej, a dalej do oczyszczalni w Jugowicach

Realizacja obejmowała m.in.:

- prace ziemne
- prace przygotowujące zainstalowanie kolektora
- uruchomienie pracy kolektora sanitarnego wraz z przyłączami

Zostały zlikwidowane szamba przelewowe i przywrócona czystość potoku Jedlina, do którego trafiała większość ścieków sanitarnych. Realizacja projektu jest elementem planu rozbudowy sieci kanalizacji, umożliwiającym w przyszłości powiększenie obszaru zbierania ścieków w obrębie geodezyjnym Kamieńsk. Zapewnia też odpowiednią ilość ścieków sanitarnych niezbędnych do prawidłowego funkcjonowania zmodernizowanej oczyszczalni w Jugowicach.

Edward Serafin, Urząd Miasta Jedlina Zdrój



Gmina Jemielno

Bezenergetyczne roślinno-stawowe oczyszczalnie ścieków w miejscowości Luboszyce i Jemielno



 Powiat
GÓROWSKI

 Gmina
JEMIELNO

Wartość dofinansowania: **1 326 473 zł**




Wartość całkowita: **2 174 601 zł**

Czas realizacji: **marzec 2010 r. – październik 2012 r.**

Cel:

poprawa stanu gospodarki wodno-ściekowej, podniesienie standardu życia mieszkańców

Realizacja obejmowała m.in.:

-  wykonanie komory zlewczej
-  montaż kontenera socjalnego i technicznego
-  zagospodarowanie terenu

Oczyszczalnie znacznie zmniejszyły stopień zagrożenia dla środowiska naszych wsi. Ścieki gospodarcze odprowadzane są we właściwy sposób do miejsc, dzięki systemowi, w którym pracują. Poprzez oszczędność energii i wykorzystanie naturalnych uwarunkowań są przyjazne środowisku.

źródło: www.jemielno.pl



Gmina Kamienna Góra

Budowa sieci wodociągowej bytowo-gospodarczej dla miejscowości Leszczyniec i Szarocin – etap III wodociąg w m. Leszczyniec wraz z pompownią sieciową

Wartość dofinansowania: **280 864 zł**

Wartość całkowita: **587 050 zł**

Czas realizacji: **marzec 2012 r. – marzec 2013 r.**

Cel:

poprawa jakości życia mieszkańców, bardziej korzystne warunki prowadzenia działalności gospodarczej

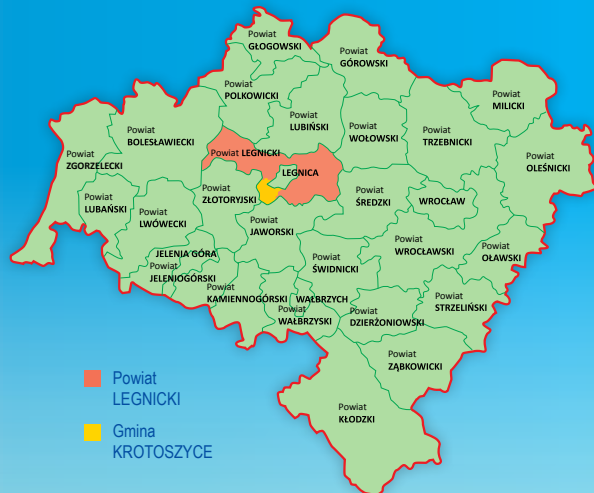
Realizacja obejmowała m.in.:

- wybudowanie sieci wodociągowej i przyłączy wodociągowych do 14 nieruchomości
- budowę lokalnej automatycznej przepompowni wraz z zagospodarowaniem terenu

Mieszkańcy obu wsi, szczególnie w gospodarstwach położonych w wyższych punktach terenu mogą korzystać z bieżącej wody dostarczanej siecią wodociągową. Woda podawana jest do najwyższej położonych zabudowań częściowo przez 2 lokalne pompownie w Leszczynicy i Szarocinie. Do pompowni i niżej położonych zabudowań woda dopływa grawitacyjnie. Obiekty pracują w pełnej automacie. Praca pompowni bezprzewodowo monitorowana jest w Urzędzie Gminy Kamienna Góra.

Grzegorz Jakóbczyk, Urząd Gminy Kamienna Góra





■ Powiat LEGNICKI
■ Gmina KROTOSZYCE

Gmina Krotoszyce

Zakup ciągnika z ładowaczem i przyczepą oraz pojemników do segregacji odpadów

Wartość dofinansowania: **157 725 zł**

Wartość całkowita: **261 375 zł**

Czas realizacji: **marzec – październik 2012 r.**



Cel:

poprawa jakości życia mieszkańców, bardziej skuteczne działania na rzecz ochrony środowiska

Realizacja obejmowała m.in.:

- ☘ zakup 45 pojemników do segregacji odpadów, w tym 20 na szkło i papier oraz 5 na plastik
- ☘ zakup ciągnika z ładowaczem oraz przyczepą

Zakupiony sprzęt służy Gminie Krotoszyce do właściwego gospodarowania odpadami. Tuż przed wejściem w życie nowej ustawy o gospodarce odpadami, dzięki zakupionym pojemnikom, mieszkańcy gminy mieli możliwość poznania i przyzwyczajenia się do selektywnej zbiórki odpadów, co przełożyło się bezpośrednio na sprawne wprowadzenie zmian w tym zakresie w naszej gminie.

Anna Rabska, zastępca wójta Gminy Krotoszyce



Gmina Nowa Ruda

Budowa kanalizacji sanitarnej w miejscowości Bożków – etap II

Wartość dofinansowania: **3 317 725 zł**

Wartość całkowita: **8 243 474 zł**

Czas realizacji: **luty 2010 r. – wrzesień 2012 r.**



Cel:

zwiększenie atrakcyjności gospodarczej i inwestycyjnej oraz stworzenie warunków dla wzrostu zatrudnienia poprzez usystematyzowanie gospodarki ściekowej we wsi Bożków

Realizacja obejmowała m.in.:

- budowę sieci kanalizacji sanitarnej
- montaż przepompowni ścieków
- rozebranie elementów dróg
- wykonanie podbudowy z kruszywa łamanego, stabilizowanego mechanicznie
- budowę i naprawę dróg gruntowych

Inwestycja pozwoliła na uporządkowanie gospodarki wodno-ściekowej budynków mieszkalnych i usługowych w Bożkowie. Przejęte ścieki sanitarne odprowadzone są do oczyszczalni w Ścinawce Dolnej. Zaniechanie budowy kanalizacji sanitarnej spowodowałoby niekontrolowany zrzut nieczyszczonych ścieków do wód i gruntów. Budowa kolektora sanitarnego w Bożkowie to kolejny krok w wypełnianiu przez Gminę Nowa Ruda zobowiązań wynikających z Krajowego Programu Oczyszczania Ścieków Komunalnych.

Paweł Szafran, Urząd Gminy Nowa Ruda



Gmina Oborniki Śląskie

Budowa magistrali wodociągowej Brzeźno-Osolin – etap II Kontenerowa pompownia wody oraz agregat prądotwórczy w kontenerze



Wartość dofinansowania: **171 171 zł**

Wartość całkowita: **434 636 zł**

Czas realizacji: **marzec – grudzień 2012 r.**

Cel:

poprawa infrastruktury technicznej związanej z zaopatrzeniem w wodę w Gminie Oborniki Śląskie

Realizacja obejmowała m.in.:

- ✿ instalację kontenera pompowni z wyposażeniem
- ✿ instalację kontenera agregatu prądotwórczego
- ✿ roboty pomocnicze
- ✿ instalację GSM

Dzięki realizacji inwestycji nastąpiła znaczna poprawa jakości, dostarczanej wody pitnej w północnej części Gminy Oborniki Śląskie, przez co poprawiła się jakość usług świadczonych dla gospodarki i ludności wiejskiej.

Katarzyna Jarczewska, Urząd Miejski w Obornikach Śląskich



Gmina Osiecznica

Budowa instalacji solarnej dla kompleksu oświatowo-sportowego w Osiecznicy

Wartość dofinansowania: **307 981 zł**

Wartość całkowita: **505 090 zł**

Czas realizacji: **marzec – sierpień 2012 r.**

Cel:

poprawa warunków życia oraz prowadzenia działalności gospodarczej na obszarach wiejskich poprzez wykorzystywanie energii odnawialnej, a tym samym ograniczenie zużycia paliw kopalnych

Realizacja obejmowała m.in.:

- zakup i montaż 77 sztuk kolektorów słonecznych
- wykonanie instalacji grzewczej oraz przejść instalacyjnych w elementach dachowych

Inwestycja obejmowała wykonanie instalacji solarnej, składającej się z 77 kolektorów słonecznych, służącej do podgrzewania wody basenowej oraz ciepłej wody użytkowej. To kolektory płaskie z selektywnym pokryciem absorbera Sol-Titan oraz przykryciem ze szkła antyrefleksyjnego. Powierzchnia kolektora 2,3 m². Łączna moc: 135 kW. Kolektory zostały zamontowane na dachach budynku szkoły oraz sali gimnastycznej. Uzyskiwana w ten sposób „czysta energia” pozwala, zgodnie z założeniami projektu, na mniejsze zużycie węgla opałowego i tym samym konkretne korzyści finansowe.

Damian Ilczuk, Urząd Gminy Osiecznica



Gmina Szczytna

Dostawa i montaż lamp ulicznych zasilanych energią słoneczną na terenach wiejskich Gminy Szczytna



Wartość dofinansowania: **1 079 915 zł**

Wartość całkowita: **1 762 908 zł**

Czas realizacji: **lutym 2010 r. – grudzień 2012 r.**



Cel:

poprawa jakości życia i bezpieczeństwa mieszkańców terenów wiejskich gminy Szczytna przy zastosowaniu nowoczesnych, przyjaznych środowisku technik pozyskiwania energii ze źródeł odnawialnych

Realizacja obejmowała m.in.:

☀ dostawę i montaż lamp ulicznych zasilanych energią słoneczną na terenach wiejskich gminy Szczytna (206 kompletów)

Projekt podzielony był na II etapy. W obu zamontowano 206 kompletów lamp ulicznych zasilanych energią słoneczną we wsiach: Wolany, Słozów, Dolina, Złotno, Łężyce, Studzienno i Niwa. W efekcie gmina uzyskuje wymierne efekty w oszczędności energii elektrycznej, przynoszące także korzyści finansowe.

Jerzy Król, Urząd Miasta i Gminy Szczytna



Gmina Szklarska Poręba

Przebudowa targowiska stałego wraz z budową miejsc parkingowych oraz wewnętrznej drogi dojazdowej do punktów sprzedaży, oświetleniem, kanalizacją deszczową

Wartość dofinansowania: **471 812 zł**

Wartość całkowita: **773 772 zł**

Czas realizacji: **kwiecień – listopad 2012 r.**

Cel:

usprawnienie funkcjonowania targowiska

Realizacja obejmowała m.in.:

- budowę drogi dojazdowej
- budowę parkingu, pokrycie kostką brukową
- instalację oświetlenia, kanalizacji deszczowej i sanitarnej
- montaż toalet

Przede wszystkim na terenie samego targowiska i w pobliżu, przybyło miejsc parkingowych. Całość jest oświetlona. Kostką pokryte zostało prawie 1800 m² nawierzchni. Targowisko wyposażone jest w dwie płatne toalety, przyłącza: wodno-kanalizacyjne i energetyczne. Taka infrastruktura znacznie poprawiła komfort transakcji, tak kupującym jak i sprzedającym.

Janusz Wnuczak, Urząd Miasta Szklarska Poręba



Gmina Środa Śląska

Wykorzystanie odnawialnych źródeł energii dla poprawy bezpieczeństwa gminy Środa Śląska



Wartość dofinansowania: **80 314 zł**

Wartość całkowita: **197 573 zł**

Czas realizacji: **marzec – listopad 2012 r.**



Cel:

budowę i montaż 10 latarni solarno-hybrydowych na odcinku pomiędzy miejscowościami Święte i Przedmoście

Realizacja obejmowała m.in.:

- budowę oświetlenia drogowego na odcinku pomiędzy miejscowościami Święte i Przedmoście poprzez montaż 10 szt. latarni solarno-hybrydowych

Inwestycja jest innowacyjnym rozwiązaniem zastosowanym na terenie Gminy Środa Śląska. Odcinek drogi pomiędzy Świętem a Przedmościem, pokonywany codziennie przez mieszkańców, został oświetlony lampami solarno-hybrydowymi. Realizacja projektu umożliwiła użytkownikom drogi, szczególnie pieszym, sprawne i bezpieczne poruszanie się, a gminie wymierne oszczędności. Tak dla środowiska, jak i dla gminnej kasy.

Anna Świercz, Urząd Miejski w Środzie Śląskiej



Gmina Świerzawa

Zakup ciągnika komunalnego z przyczepą i ładowaczem
celem organizacji selektywnej zbiórki odpadów

Wartość dofinansowania: **127 439 zł**

Wartość całkowita: **209 000 zł**

Czas realizacji: **sierpień 2012 r. – styczeń 2013 r.**

Cel:

stworzenie systemu selektywnej zbiórki odpadów z wykorzystaniem zakupionego sprzętu

Realizacja obejmowała m.in.:

- zakup fabrycznie nowego ciągnika komunalnego z przyczepą i ładowaczem

Realizacja operacji wpływa na podniesienie standardu życia i prowadzonej działalności na terenie gminy poprzez uporządkowanie problemów związanych z odprowadzaniem odpadów różnego pochodzenia. Ciągnik i jego wyposażenie pozwalają na usprawnienie selektywnej zbiórki pozostałości i przygotowanie ich do dalszej utylizacji.

źródło: www.swierzawa.pl



Gmina Twardogóra

Przebudowa placu miejskiego targowiska przy ul. Wrocławskiej w Twardogórze



Wartość dofinansowania: **807 356 zł**

Wartość całkowita: **1 324 064 zł**

Czas realizacji: **kwiecień – październik 2012 r.**

Cel:

rozwój lokalnej przedsiębiorczości poprzez przebudowę targowiska stałego przy ul. Wrocławskiej w Twardogórze

Realizacja obejmowała m.in.:

- 🌿 rozbiórkę istniejącej infrastruktury drogowej i kubaturowej
- 🌿 nową podbudowę nawierzchni z kruszywa
- 🌿 wykonanie nawierzchni placu i dróg wewnętrznych
- 🌿 przyłączenie do sieci wodociągowej, kanalizacyjnej i elektroenergetycznej
- 🌿 odwodnienie terenu targowiska
- 🌿 instalację latarni ulicznych
- 🌿 udostępnienie punktu poboru energii elektrycznej
- 🌿 zabezpieczenie i uzbrojenie sieci energetycznej i telekomunikacyjnej
- 🌿 ustawienie ławek, stojaków na rowery, koszy na śmieci
- 🌿 ogrodzenie targowiska
- 🌿 zadaszenie pod częścią placu targowego
- 🌿 oznakowanie terenu
- 🌿 nasadzenie zieleni



Ze względu na niezadowalający stan techniczny oraz dzięki dofinansowaniu, które wynosiło 75% kosztów kwalifikowanych, Gmina Twardogóra przystąpiła do przebudowy placu miejskiego targowiska przy ul. Wrocławskiej. Cały plac został utwardzony kostką brukową, z wydzieleniem przy pomocy różnych kolorów kostki, ciągów komunikacyjnych i czterech sektorów handlu o powierzchni stoisk: 2m², 5m², 10m² i 12m². Targowisko zostało oświetlone, przyłączone do sieci: wodociągowej, kanalizacyjnej i elektroenergetycznej. Wyposażone w zadaszone stoiska (52% powierzchni handlowej), miejsca parkingowe, toaletę, punkt administracyjny, elementy małej architektury i nowe ogrodzenie. Wykonano więc, niezbędne elementy służące sprawnemu, bezpiecznemu i bardziej komfortowemu korzystaniu z miejskiego targowiska.

Anna Lorek, Urząd Miasta i Gminy Twardogóra

Gmina Udanin

Budowa kanalizacji sanitarnej w miejscowościach Lasek i Gościstaw – Gmina Udanin

Wartość dofinansowania: **1 972 078 zł**

Wartość całkowita: **3 354 089 zł**

Czas realizacji: **luty 2010 r. – listopad 2012 r.**



Cel:

podniesienie standardu życia mieszkańców wsi Gościstaw i Lasek w gminie Udanin, uporządkowanie gospodarki wodno-ściekowej

Realizacja obejmowała m.in.:

- rozbiorę nawierzchni
- montaż rurowciągów z uzbrojeniem
- dostawę i montaż przepompowni ścieków
- utwardzenie nawierzchni na terenie przepompowni
- odtworzenie nawierzchni
- układanie przyłączy kanalizacji grawitacyjnej

W wyniku realizacji operacji wybudowano 8,8 km sieci kanalizacji sanitarnej. Poprawiły się warunki życia ludności zamieszkującej w miejscowościach Lasek i Gościstaw. Uporządkowana gospodarka ściekowa wpłynęła na większą efektywność działań na terenie obu wsi.

Anna Stefańczyk, Gminne Centrum Informacji



Gmina Udanin

Zakup ciągnika wraz z beczkowozem asenizacyjnym – Gmina Udanin



Wartość dofinansowania: **157 391 zł**

Wartość całkowita: **258 122 zł**

Czas realizacji: **sierpień 2012 r. – styczeń 2013 r.**

Cel:

poprawa warunków życia mieszkańców i prowadzenia działalności gospodarczej lokalnej społeczności

Realizacja obejmowała m.in.:

zakup fabrycznie nowego ciągnika rolniczego Zetor Forterra wraz z fabrycznie nowym wozem asenizacyjnym

Realizacja operacji wpływa na podniesienie standardu życia i prowadzonej działalności na terenie gminy Udanin poprzez uporządkowanie gospodarki ściekowej i odbiór nieczystości ciekłych od gospodarstw, które nie posiadają przyłączy kanalizacyjnego.

Anna Stefańczyk, Gminne Centrum Informacji



Gmina Wąsosz

Budowa kanalizacji sanitarnej w Wąsoszu – etap I

Wartość dofinansowania: **1 162 578 zł**

Wartość całkowita: **1 937 605 zł**

Czas realizacji: **marzec – lipiec 2012 r.**



Cel:

uporządkowanie stanu gospodarki wodno-ściekowej, działanie na rzecz ochrony środowiska

Realizacja obejmowała m.in.:

- wybudowanie dwóch przepompowni ścieków na terenie miasta Wąsosza
- instalację przyłączy kanalizacyjnych

Wybudowano blisko cztery kilometry sieci kanalizacji sanitarnej, łącząc dotychczas istniejące nitki. Wykonano blisko 80 przyłączy kanalizacyjnych. Wszystkie ścieki, dzięki nowej sieci prowadzone są do oczyszczalni ścieków. Sieć zaprojektowano w taki sposób, aby bez trudu można było przyłączyć nowo budowane odcinki, planowane w kolejnych latach.

Grzegorz Kordiak, Urząd Miasta Wąsosz



Gmina Żmigród

Budowa targowiska w Żmigrodzie



Wartość dofinansowania: **953 267 zł**

Wartość całkowita: **1 563 358 zł**

Czas realizacji: **lutym 2012 r. – lipiec 2012 r.**

Cel:

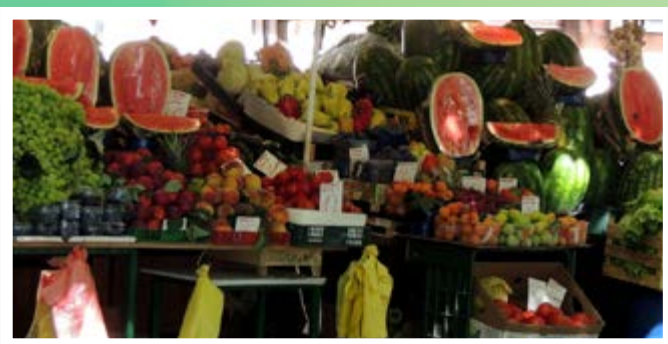
poprawa warunków dla handlu produktami rolnymi, rozwój drobnej wytwórczości, sprzyjanie aktywności gospodarczej

Realizacja obejmowała m.in.:

- 🌿 instalację 104 stanowisk sprzedażowych (w tym 52 zadaszonych)
- 🌿 przygotowanie 59 miejsc parkingowych
- 🌿 budowę budynku sanitarnego
- 🌿 oświetlenie placu targowego
- 🌿 utwardzenie kostką betonową
- 🌿 ogrodzenie placu

Nowe targowisko jest czynne we wtorki, piątki oraz dodatkowo w soboty. Stworzyliśmy dogodne warunki dojazdu i komfort przeprowadzenia transakcji handlowych. Targowisko cieszy się dużym powodzeniem i nierzadko stanowi konkurencję dla sieci dyskontów w naszym mieście.

Paweł Pilarski, Urząd Miejski w Żmigrodzie





Odnowa i rozwój wsi

Gmina Borów

Utworzenie Gminnego Centrum Kulturalno-Edukacyjnego w Borku Strzelińskim

Wartość dofinansowania: **440 338 zł**

Wartość całkowita: **1 416 042 zł**

Czas realizacji: **marzec 2011 r. – październik 2012 r.**

Cel:

uatrakcyjnienie oferty kulturalno-edukacyjnej dla mieszkańców, szczególnie dzieci i młodzieży, szerszy dostęp do dóbr kultury, pobudzenie aktywności mieszkańców w dziedzinie społeczno-kulturalnej, wzmocnienie poczucia tożsamości lokalnej

Realizacja obejmowała m.in.:

- 🌿 roboty rozbiórkowo-adaptacyjne, dobudowę skrzydła północnego i wiatrołapu, budowę schodów i pochylni dla osób niepełnosprawnych
- 🌿 położenie stropodachu nad salą wielofunkcyjną
- 🌿 roboty wewnętrzne, wykończeniowe
- 🌿 wykonanie elewacji i docieplenie budynku
- 🌿 uruchomienie węzła sanitarnego

Dzięki realizacji operacji powstał na terenie gminy ośrodek o wysokim standardzie, z odpowiednią infrastrukturą i bogatą ofertą kulturalno-edukacyjną, dostępny dla wszystkich mieszkańców. Organizowane są tu imprezy i uroczystości zarówno o zasięgu gminnym, jak i powiatowym. Kwitnie współpraca z instytucjami kultury, działającymi na terenie gminy, powiatu i województwa. Rozwijana jest działalność zespołu folklorystycznego „Ślężanki” oraz chóru VENI LUMEN. Centrum stworzyło odpowiednie warunki dla gromadzenia i udostępniania zbiorów bibliotecznych oraz promocji czytelnictwa. Dodatkowo organizowane są tu zajęcia edukacyjne dla dzieci i młodzieży.

Aleksandra Engel, Urząd Gminy Borów



Gmina Czernica

Budowa oświetlenia ulicznego w dwóch miejscowościach Gminy Czernica: Dobrzykowice i Czernica



Wartość dofinansowania: **75 496 zł**

Wartość całkowita: **190 764 zł**

Czas realizacji: **marzec 2011 r.**

Cel:

zwiększenie bezpieczeństwa mieszkańców

Realizacja obejmowała m.in.:

budowę linii kablowej ze słupami oświetleniowymi oraz szafkami oświetleniowymi

Zadanie miało na celu przede wszystkim zwiększenie bezpieczeństwa mieszkańców Czernicy i Dobrzykowic poprzez budowę oświetlenia na głównych ciągach komunikacyjnych w tych miejscowościach. Do chwili wybudowania oświetlenia, droga i pobocza nie były odpowiednio oświetlone, co stwarzało duże niebezpieczeństwo dla mieszkańców przemieszczających się po tych ulicach obu wsi. Wybudowano odpowiedni system oświetlenia ulicznego spełniający normy i wymogi określone w przepisach. Obecnie oświetlenie działa w 100% i spełnia założony cel.

Marek Żelazny, Urząd Gminy Czernica



Gmina Domaniów

Doposażenie świetlicy wiejskiej w miejscowości Swojków

Wartość dofinansowania: **16 251 zł**

Wartość całkowita: **26 652 zł**

Czas realizacji: **marzec 2011 r. – marzec 2013 r.**



Cel:

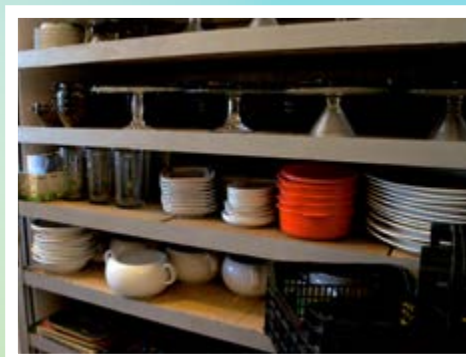
podniesienie standardu świadczonych usług kulturalnych poprzez zakup wyposażenia

Realizacja obejmowała m.in.:

☘ zakup artykułów gospodarstwa domowego

Realizacja projektu zapewniła mieszkańcom miejsce do aktywnego i twórczego spędzania wolnego czasu. Przyczyniła się do ich integracji i aktywizacji, a także do zwiększenia walorów turystyczno-rekreacyjnych miejscowości. Umożliwiła organizację różnego rodzaju imprez okolicznościowych, spotkań międzypokoleniowych i przedsięwzięć, które przyciągają nie tylko mieszkańców gminy Domaniów, ale również gmin sąsiednich oraz pobliskich miast.

Tomasz Ciecierski, Urząd Gminy Domaniów



Gmina Domaniów

Doposażenie świetlicy wiejskiej w miejscowości Skrzypnik



Wartość dofinansowania: **18 725 zł**

Wartość całkowita: **30 709 zł**

Czas realizacji: **marzec 2011 r. – marzec 2013 r.**



Cel:

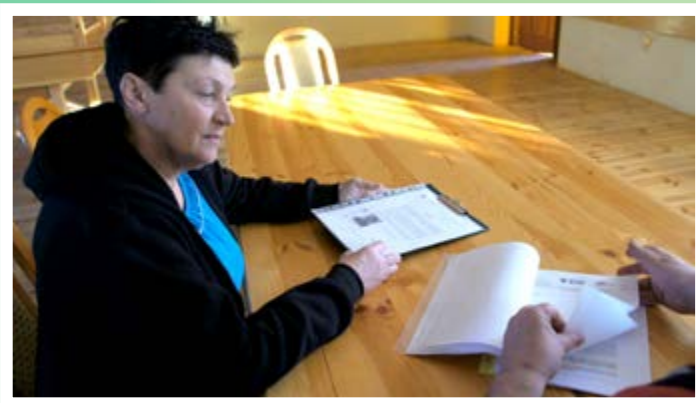
podniesienie standardu świadczonych usług kulturalnych oraz promocja regionalnych produktów gastronomicznych poprzez zakup wyposażenia

Realizacja obejmowała m.in.:

zakup artykułów gospodarstwa domowego

Realizacja projektu umożliwiła organizację imprez kulturalnych, różnego rodzaju imprez okolicznościowych, spotkań międzypokoleniowych i innych tego typu przedsięwzięć. Przyczyniła się do pobudzenia aktywności mieszkańców. Poprzez realizację projektu sołectwo stało się atrakcyjniejsze turystycznie, chociażby dlatego, że odbywające się tam imprezy i spotkania przyciągają nie tylko mieszkańców gminy Domaniów.

Tomaz Ciecierski, Urząd Gminy Domaniów



Gmina Jerzmanowa

Budowa świetlicy wiejskiej we wsi Maniów

Wartość dofinansowania: **479 324 zł**

Wartość całkowita: **1 639 462 zł**

Czas realizacji: **kwiecień 2011 r. – siepień 2012 r.**

Cel:

stworzenie warunków dla pobudzenia aktywności i integracji mieszkańców, nawiązywania współpracy, rozwoju formalnych grup lokalnych; zagospodarowanie wolnej przestrzeni publicznej na terenie wsi oraz zaspokojenie potrzeb społecznych jej mieszkańców; zapewnienie, w szczególności dzieciom i młodzieży z Maniowa, a także z miejscowości sąsiednich bezpiecznego miejsca do zabawy, rekreacji i uprawiania sportu

Realizacja obejmowała m.in.:

- 🌿 prace budowlane i konstrukcyjne
- 🌿 budowę boiska ze sztuczną trawą i placu zabaw
- 🌿 zagospodarowanie przestrzeni: ułożenie chodników z kostki betonowej grubości 6 cm
- 🌿 uporządkowanie trawników

Świetlica to budynek jednokondygnacyjny, ale zaspokajający potrzeby mieszkańców naszej wsi. Jest tu także plac zabaw dla dzieci i boisko wielofunkcyjne. Boisko ma nawierzchnię pozwalającą na grę w koszykówkę oraz piłkę ręczną. W środku mamy salę spotkań, umożliwiającą zebranie jednocześnie do 50 osób. Druga sala jest mniejsza, prócz tego: sanitariaty, szatnia, biuro, magazyn, kuchnia. Spotykają się tu mieszkańcy, koło gospodyń wiejskich, odbywają się zajęcia klubowe, plastyczne dla dzieci, młodzieży i dorosłych oraz imprezy okolicznościowe. Budynek dostosowany jest do potrzeb osób niepełnosprawnych (podjazdy i sanitariaty).

Adela Delewicz, sołtys wsi Maniów





Gmina Kąty Wrocławskie

Remont i przebudowa świetlicy wiejskiej przy ulicy Kąteckiej 59 w Gniechowicach

Wartość dofinansowania: **362 648 zł**

Wartość całkowita: **892 115 zł**

Czas realizacji: **marzec 2011 r. – grudzień 2012 r.**

Cel:

zакtywizowanie mieszkańców Gniechowic poprzez zapewnienie dostępu do miejsc, w których w bezpiecznych warunkach odbywają się zajęcia kulturalne, rozrywkowe, integracyjne dla dzieci, młodzieży i dorosłych

Realizacja obejmowała m.in.:

- ✿ rozbiórkę starej części sanitarnej świetlicy wiejskiej w Gniechowicach
- ✿ wybudowanie nowej części kuchenno-sanitarnej
- ✿ przebudowę piwnicy na kotłownię
- ✿ wykonanie instalacji wodno-kanalizacyjnej, c.o.

Mieszkańcy wsi aktywnie uczestniczyli w pracach projektowych. Chętnie identyfikują się z inwestycją i czują się za nią odpowiedzialni. Wpływa to na trwałość celu operacji. Cały projekt zakładał nie tylko budowę nowej części sanitarnej itp., lecz także kompleksowy remont i przebudowę świetlicy wiejskiej. W trakcie realizacji pierwszej części zadania wystąpiła konieczność wykonania nieprzewidzianych, pilnych prac naprawczych, co spowodowało wydłużenie terminu realizacji zadania.

Ewa Grzelakowska, Gmina Kąty Wrocławskie



Gmina Kłodzko

Modernizacja Domu Ludowego w Jaskowej Dolnej – etap II

Wartość dofinansowania: **272 477 zł**

Wartość całkowita: **550 512 zł**

Czas realizacji: **marzec 2011 r. – sierpień 2012 r.**

Cel:

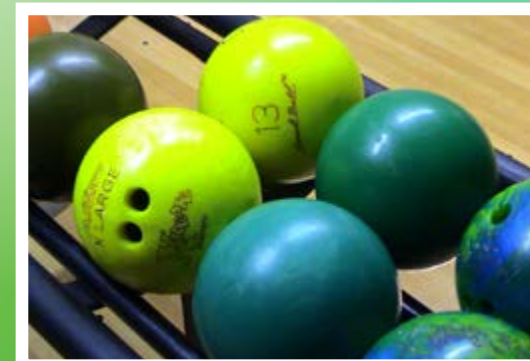
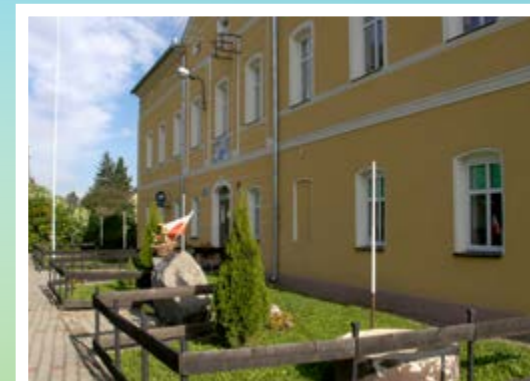
podniesienie standardu świadczonych usług kulturalnych, odzyskanie wysokiej estetyki budynku

Realizacja obejmowała m.in.:

- 🌿 remont poddasza, pomieszczeń na I piętrze (z wyłączeniem sali głównej)
- 🌿 zmianę sposobu użytkowania istniejącej powierzchni handlowo-technicznej na parterze budynku na salę rozrywki (kręgielnię) wraz z zapleczem higieniczno-sanitarnym
- 🌿 prace murarskie, tynkarskie, malarskie i okładzinowe
- 🌿 stolarkę drzwi i okien
- 🌿 roboty sanitarne
- 🌿 prace przy instalacji siłowej 230/400V
- 🌿 instalację oświetlenia ogólnego i awaryjnego
- 🌿 przygotowanie systemu ochrony przeciwporażeniowej

Jaskowa Dolna jest jedną z nielicznych wsi, a jedyną w powiecie kłodzkim, w której powstała kręgielnia – nowoczesna i w pełni wyposażona, ze zmiennym obuwem włącznie. Mieści się na parterze Domu Ludowego. Inicjatorami jej powstania byli mieszkańcy wsi, a głównie sołtys Kazimierz Wcisło, który od lat pracuje na rzecz swojej miejscowości, a jego działania i zaangażowanie zawsze są odpowiedzią na potrzeby mieszkańców. Jaskowa Dolna to „wieś ze sportowym duchem”. Działają w niej liczne organizacje: Klub Sportowy „Iskra”, Rada Parafialna, Rada Sołecka, Koło Gospodyń Wiejskich, OSP. Dom Ludowy to najważniejsze miejsce integracji mieszkańców, którzy są niezwykle aktywni i wkładają wiele serca w pracę dla swojej miejscowości. Kręgielnia dostępna jest dla wszystkich bez względu na wiek. Ważne dla mieszkańców jest to, iż miejsce sprzyja integracji społecznej. Jest świetną propozycją spędzania wolnego czasu dla miłośników sportu z Jaskowej Dolnej oraz najbliższych wsi.

Michalina Tondytko, Urząd Gminy Kłodzko



Gmina Kobierzyce

Budowa świetlicy wiejskiej w miejscowości Małuszów



Wartość dofinansowania: **302 818 zł**

Wartość całkowita: **741 181 zł**

Czas realizacji: **marzec 2010 r. – listopad 2011 r.**

Cel:

utworzenie miejsca zapewniającego mieszkańcom aktywne uczestnictwo w życiu kulturalnym i społecznym

Realizacja obejmowała m.in.:

- budowę jednokondygnacyjnego niepodpiwniczonego budynku świetlicy wiejskiej o powierzchni zabudowy 294,1 m²
- zagospodarowanie terenu poprzez budowę parkingu
- wykonanie dojazdu do budynku świetlicy
- wykonanie przyłącza instalacji elektrycznej, przyłącza wodno-kanalizacyjnego oraz szczelnego zbiornika bezodpływowego
- budowę podjazdu dla osób poruszających się na wózkach inwalidzkich



W świetlicy odbywają się zajęcia kulturalne, rozrywkowe i sportowe, przyczyniające się do rozwoju zainteresowań oraz uzdolnień mieszkańców. Jest to doskonale miejsce spotkań, realizacji różnorodnych projektów i pomysłów. Hitem w Małuszowie są zajęcia plastyczne i kulinarne dla najmłodszych i trochę starszych.

Monika Penczak, Urząd Gminy Kobierzyce

Gmina Kondratowice

Przebudowa i remont świetlicy wiejskiej w Górcie Sobockiej

Wartość dofinansowania: **202 798 zł**

Wartość całkowita: **332 512 zł**

Czas realizacji: **wrzesień 2011 r. – listopad 2012 r.**



Cel:

stworzenie warunków dla pobudzenia aktywności i integracji mieszkańców, nawiązywania współpracy, rozwoju formalnych grup lokalnych, zagospodarowanie wolnej przestrzeni publicznej na terenie wsi oraz zaspokojenie potrzeb społecznych jej mieszkańców

Realizacja obejmowała m.in.:

- 🌿 wymianę stolarki okiennej i drzwiowej
- 🌿 odnowienie elewacji i elementów zewnętrznych
- 🌿 remont dachu, łazienek

Świetlica po remoncie jest świetnie wyposażona. Ma, co się rzadko spotyka w tego typu obiektach, balkon z którego widać doskonale całą scenę i salę. Służy mieszkańcom naszej wsi, jako miejsce spotkań, uroczystości i zajęć różnego typu dla dzieci i dorosłych.

pani Bogusława, mieszkanka Górki Sobockiej



Gmina Kotla

Remont budynku Wiejskiego Domu Kultury w Sobczycach wraz z zagospodarowaniem terenu przed budynkiem



■ Powiat GŁOGOWSKI
■ Gmina KOTLA

Wartość dofinansowania: **310 796 zł**

Wartość całkowita: **575 986 zł**

Czas realizacji: **kwiecień 2011 r. – marzec 2013 r.**

Cel:

poprawa warunków zaspokajania potrzeb i aspiracji kulturalnych, zapewnienie miejsca organizacji akademii, zajęć i imprez dla dzieci oraz innych wydarzeń artystycznych, integracji mieszkańców poprzez zapewnienie miejsca wspólnych spotkań

Realizacja obejmowała m.in.:

- ✿ wymianę pokrycia dachowego, stolarki okiennej i drzwi zewnętrznych
- ✿ malowanie i remont pomieszczeń
- ✿ modernizację instalacji c.o.
- ✿ termomodernizację budynku
- ✿ odnowienie elewacji całości budynku
- ✿ zagospodarowanie terenu przed budynkiem i utwardzenie części placu płytami ażurowymi

Dzięki realizacji projektu sołectwo zyskało wspaniałe miejsce do wspólnych spotkań i integracji. Liczymy, że Dom Kultury będzie chętnie odwiedzany przez mieszkańców i będzie służył przez wiele lat, ponieważ stwarza znakomite warunki do rozwoju pasji i zainteresowań, nie tylko dzieci, młodzieży, ale także dorosłych mieszkańców naszej wsi.

Łukasz Horbatowski, wójt Gminy Kotla



Gmina Marcinowice

Przekształcenie gminnego obiektu sportowej rekreacji dziecięcej i młodzieżowej na publiczny plac zabaw wraz ze świetlicą w Chwałkowie

Wartość dofinansowania: **443 866 zł**

Wartość całkowita: **727 720 zł**

Czas realizacji: **marzec 2011 r. – wrzesień 2012 r.**



Cel:

zwiększenie atrakcyjności miejscowości, stworzenie miejsca do spędzania wolnego czasu dla dzieci, młodzieży oraz dorosłych, rozwój tożsamości społeczności wiejskiej

Realizacja obejmowała m.in.:

- położenie stropu nad parterem
- wymianę stolarki okiennej i drzwiowej
- malowanie całości
- odnowienie instalacji: wodno-kanalizacyjnej i c.o.
- wykonanie przyłączy kanalizacyjnych
- montaż ogrodzenia
- budowę parkingu
- urządzenie placu zabaw

Powstało sympatyczne miejsce, gdzie mieszkańcy Chwałkowa mogą spędzać wolny czas korzystając z wyposażenia świetlicy. Najmłodszy przy sprzyjającej aurze mają do dyspozycji urządzenie na placu zabaw, usytuowanym tuż przy budynku świetlicy.

Dagmara Gorłowska, Urząd Gminy Marcinowice



Gmina Męcinka

Przebudowa i wyposażenie gminnego obiektu kulturalno-edukacyjnego w Męcince Nr 85



Wartość dofinansowania: **477 534 zł**

Wartość całkowita: **1 015 232 zł**

Czas realizacji: **marzec 2011 r. – marzec 2013 r.**

Cel:

zapewnienie odpowiednich warunków integracji społecznej oraz rozwoju kulturalnego mieszkańców

Realizacja obejmowała m.in.:

- 🌿 roboty murarskie i wykończeniowe
- 🌿 wymianę stolarki wewnętrznej
- 🌿 wykonanie instalacji oddymiającej
- 🌿 nagłośnienie sali widowiskowej
- 🌿 montaż windy zewnętrznej
- 🌿 wyposażenie pomieszczeń w sprzęt nagłaśniający, meble, artykuły gospodarstwa domowego



Projekt był odpowiedzią na potrzeby mieszkańców. Na terenie gminy funkcjonuje 5 zespołów folklorystycznych, zespół strażacki, kabaret oraz szkolne koła teatralne. Grupy te skupiają w sobie różne pokolenia mieszkańców. Piękna sala widowiskowa, to odpowiednie warunki do prezentowania dorobku kulturalnego społeczności lokalnej, który obejmuje zarówno repertuar muzyczny, jak i okolicznościowe przedstawienia teatralne. Profesjonalne zaplecze pozwala na właściwą organizację przedsięwzięć, a pokoje noclegowe umożliwiają przyjęcie gości, m.in. mieszkańców partnerskich gmin z zagranicy.

Arleta Gregulska-Oksińska, Urząd Gminy Męcinka

Gmina Mieroszów

Remont budynku przy ul. Żeromskiego 28 w Mieroszowie

Wartość dofinansowania: **298 630 zł**

Wartość całkowita: **511 342 zł**

Czas realizacji: **kwiecień – grudzień 2011 r.**

Cel:

poszerzenie oferty działań społeczno-kulturalnych w nowych przestrzeniach Mieroszowskiego Centrum Kultury

Realizacja obejmowała m.in.:

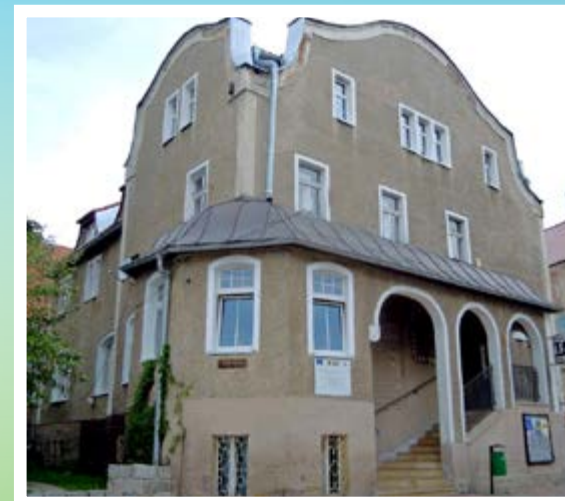
- remont pokrycia dachu
- wymianę stolarki okiennej i drzwiowej
- malowanie pomieszczeń i remont pomieszczeń sanitarnych

W ramach projektu udało się wykonać nowe pokrycie dachowe, wyremontować salę wystawową, która jest miejscem różnych ciekawych spotkań, wystaw i imprez kulturalnych, odnowiono też część pomieszczeń biurowych i sanitarnych. Kolejnym etapem będzie remont sali kinowej i adaptacja na salę spotkań. Już w tym roku rozpoczną się prace budowlane z tym związane, ponieważ Gmina Mieroszów podpisała z Urzędem Marszałkowskim Województwa Dolnośląskiego kolejną umowę o dofinansowanie operacji ze środków Programu Rozwoju Obszarów Wiejskich na lata 2007-2013 z działania „Odnowa i rozwój wsi” właśnie na remont tej sali.

Dorota Bekier, zastępca burmistrza Mieroszowa

Poprawiła się przede wszystkim dostępność, bezpieczeństwo i funkcjonalność pomieszczeń. Sala wystawowa, najbardziej użytkowane pomieszczenie, nabrała nowego wyrazu. W zmienionej oprawie doskonale prezentują się obrazy, fotografie, rękodzieło artystyczne i nierzadko sami artyści.

Bogdan Rosicki, zastępca dyrektora Mieroszowskiego Centrum Kultury



Gmina Miękinia

Budowa hali sportowej w Pisarzowicach

Wartość dofinansowania: **500 000 zł**

Wartość całkowita: **3 483 305 zł**

Czas realizacji: **marzec 2010 r. – grudzień 2012 r.**



■ Powiat ŚREDZKI
■ Gmina MIĘKINIA



Cel:

uatrakcyjnienie jakości życia mieszkańców obszarów wiejskich poprzez budowę infrastruktury sportowej

Realizacja obejmowała m.in.:

- 🍀 roboty ziemne
- 🍀 zbrojeniu betonu, konstrukcji żelbetowych, ścian zewnętrznych i wewnętrznych, dachu
- 🍀 montaż instalacji: centralnego ogrzewania, gazowej, wentylacyjnej, wodno-kanalizacyjnej, elektrycznej oddymiania, odgromowej

Hala Sportowa dysponuje wielofunkcyjnym boiskiem do piłki siatkowej, futsalu, koszykówki oraz innych gier zespołowych. Dysponuje również trybuną, na której może się zmieścić 140 kibiców, a także siłownią. Od godz. 15:00 do 18:00 wszystkie kluby i stowarzyszenia gminy Miękinia mogą korzystać z hali za darmo. Korzystają z niej także m.in. uczniowie szkoły znajdującej się tuż obok. Warunki sprzyjają przeprowadzaniu atrakcyjnych lekcji wychowania fizycznego z każdą grupą wiekową.

Gabriela Gronek-Bednarczyk, Urząd Gminy Miękinia



Gmina Mirsk

Modernizacja świetlic wiejskich w Kwieciszowicach i Brzeźnicu

Wartość dofinansowania: **432 191 zł**

Wartość całkowita: **726 627 zł**

Czas realizacji: **marzec 2011 r. – czerwiec 2012 r.**



Cel:

poszerzenie możliwości działań w świetlicach wiejskich, zaspokojenie potrzeb kulturalnych i społecznych mieszkańców

Realizacja obejmowała m.in.:

- remont więźby dachowej i pokrycia dachu
- odprowadzenie wody deszczowej
- renowację stolarki drzwiowej, tynków wewnętrznych
- malowanie ścian
- przygotowanie instalacji wodociągowej i kanalizacyjnej, wentylacyjnej i ogrzewania
- zakup wyposażenia AGD i RTV



Modernizacja świetlic miała istotny wpływ na umocnienie więzi wśród lokalnej społeczności. Jest gdzie się spotkać, porozmawiać, zrobić razem coś interesującego, ogólnie miło spędzić czas. Ma to także znaczenie dla najmłodszego pokolenia, które w świetlicach znajduje to, czego czasem brakuje w domu.

Radosław Kuźniar, Urząd Miasta i Gminy Mirsk

Gmina Pęcław

Remont budynku Gminnego Ośrodka Kultury w Białotęce

Wartość dofinansowania: **217 303 zł**

Wartość całkowita: **356 378 zł**

Czas realizacji: **kwiecień 2011 r. – marzec 2013 r.**

Cel:

poprawa jakości życia mieszkańców na obszarach wiejskich poprzez remont i modernizację Gminnego Ośrodka Kultury w Białotęce, pełniejsze wykorzystanie możliwości działania GOK

Realizacja obejmowała m.in.:

- wymianę pokrycia dachowego, stolarki okiennej i drzwiowej
- roboty malarskie, posadzkowe, tynkarskie, wodno-kanalizacyjne

Remont Gminnego Ośrodka Kultury poprawił funkcjonalność i estetykę pomieszczeń budynku oraz stworzył szansę na zmianę jakości życia ludności. Wieś zyskała odnowione miejsce, gdzie mieszkańcy mogą spędzać czas wolny, spotykać się, lepiej poznawać, organizować wspólne imprezy służące im samym, a także gościom z sąsiednich wsi.

Alina Gawryło, Urząd Gminy Pęcław



Gmina Radków

Centrum kulturalno-sportowo-rekreacyjne w Ratnie Górnym



Wartość dofinansowania: **500 000 zł**

Wartość całkowita: **1 249 664 zł**

Czas realizacji: **marzec 2011 r. – sierpień 2012 r.**

Cel:

zaspokojenie potrzeb społeczno-kulturowych mieszkańców oraz poprawa stanu infrastruktury sportowo-rekreacyjnej Ratna Górnego

Realizacja obejmowała m.in.:

- ✿ budowę boiska wielofunkcyjnego
- ✿ roboty ziemne
- ✿ prace stolarskie
- ✿ odnowienie pokrycia dachu
- ✿ wykonanie instalacji elektrycznej i sanitarnej
- ✿ zakup mebli i sprzętu AGD



Powstał nowy obiekt o charakterystycznym, sudeckim wyglądzie, wpisujący się w architekturę krajobrazu wsi. Dwukondygnacyjny obiekt świetlicy wiejskiej, w którym znajdują się: sala widowiskowa, sanitariaty, kuchnia, kotłownia i pomieszczenia gospodarcze tworzy tzw. Centrum Kulturalno-Sportowo-Rekreacyjne w Ratnie Górnym. Powstało boisko do gry m.in. w siatkówkę i koszykówkę. Aktualnie obiekt jest także siedzibą Koła Gospodyń Wiejskich z Ratna Górnego oraz Radkowskiego Klubu Aktywnego Seniora „Srebrny Liść”. Dopuszczony w ramach środków funduszu sołeckiego w meble i sprzęt kuchenny stanowi doskonałe miejsce spotkań, szkoleń i organizacji wielu imprez okolicznościowych.

Agnieszka Cyron, Urząd Miasta i Gminy Radków

Gmina Radwanice

Przebudowa biblioteki publicznej wraz z Izbą Pamięci im. Jana Wyżykowskiego w Sieroszowicach

Wartość dofinansowania: **165 453 zł**

Wartość całkowita: **427 151 zł**

Czas realizacji: **marzec 2011 r. – listopad 2012 r.**

Cel:

zwiększenie funkcjonalności biblioteki publicznej, poszerzenie księgozbioru, uatrakcyjnienie miejscowej izby pamięci odkrywcy złóż rud miedzi

Realizacja obejmowała m.in.:

- położenie nowych tynków, posadzek
- wymianę stolarki drzwiowej
- roboty malarskie
- wymianę instalacji: elektrycznej, odgromowej, teletechnicznej, wodociągowej, kanalizacyjnej, c.o., wentylacyjnej i klimatyzacyjnej

Realizacja projektu pomoże w kultywowaniu tradycji, a także w dalszym rozwoju miejscowości, gdyż od 2002 r. corocznie uroczystości obchodzona jest tu kolejna rocznica odkrycia złóż rud miedzi. Mieszkańcy gminy, przedstawiciele zakładów pracy i zaproszeni goście składają kwiaty przy obelisku Jana Wyżykowskiego, a następnie uroczystości przenoszone są do Sali Miedziowej. W tym samym budynku mieści się także Izba Pamięci Jana Wyżykowskiego. Są w niej gromadzone eksponaty związane z historią rud miedzi, pamiątki, fotografie i wzmianki z publikacji prasowych o wielkim wydarzeniu geologicznym sprzed ponad 50 lat. Wyremontowany obiekt służy także mieszkańcom wsi jako miejsce spotkań i integracji, z biblioteki korzystają bardzo chętnie dzieci, które mają tu dostęp nie tylko do książek, ale także mogą korzystać z Internetu. Dlatego myślimy, iż pieniądze pozyskane z programu PROW na lata 2007-2013 zostały spożytkowane tu w bardzo dobry sposób.

Agnieszka Kobiela, Urząd Gminy Radwanice



Gmina Radwanice

Rozbudowa budynku świetlicy wiejskiej w Jakubowie



Wartość dofinansowania: **164 023 zł**

Wartość całkowita: **408 805 zł**

Czas realizacji: **marzec 2011 r. – styczeń 2012 r.**

Cel:

poprawa estetyki i funkcjonalności świetlicy, podniesienie standardu prowadzonych zajęć

Realizacja obejmowała m.in.:

- ✿ dobudowę zaplecza socjalnego
- ✿ budowę schodów zewnętrznych wraz z wjazdem dla osób niepełnosprawnych, odnowienie elewacji całego budynku,
- ✿ zagospodarowanie terenu zielonego



W związku z tym, że Jakubów jest wsią, która dzięki swoim walorom kulturowym, przyrodniczym i historycznym przyciąga rzesze turystów i pielgrzymów, remont świetlicy miał kluczowe znaczenie dla dalszego rozwoju tej miejscowości. Przybywający turyści, pielgrzymi oraz uczestnicy różnych imprez kulturalnych, np. bardzo popularnego w regionie Hubertusa, mają teraz bazę, którą mogą wykorzystać jako miejsce spotkań i posiłków.

Agnieszka Kobiela, Urząd Gminy Radwanice





Gmina Twardogóra

Budowa chodników we wsi Grabowno Małe

Wartość dofinansowania: **261 863 zł**

Wartość całkowita: **433 304 zł**

Czas realizacji: **marzec 2011 r. – wrzesień 2012 r.**

Cel:

powstanie chodników umożliwiających bezpieczne poruszanie się

Realizacja obejmowała m.in.:

- ✿ rozbiórkę krawężników betonowych
- ✿ roboty ziemne
- ✿ położenie podbudowy i elementów dróg, krawężników betonowych, obrzeży betonowych i nawierzchni z kostki brukowej betonowej

W Grabownie Małym wybudowano 3030 m² chodników. Cała wieś skoncentrowana jest wzdłuż jednej, głównej drogi. Realizacja projektu znacznie poprawiła bezpieczeństwo pieszych i usprawniła ruch samochodów. Mieszkańcy, szczególnie osoby starsze mogą spokojnie i wygodnie dojść do kościoła, sklepu i sąsiadów.

Anna Lorek, Urząd Miasta i Gminy Twardogóra



Gmina Warta Bolesławiecka

Modernizacja boisk sportowych w miejscowościach Iwiny, Raciborowice Górne, Tomaszów Bolesławiecki

Wartość dofinansowania: **414 616 zł**

Wartość całkowita: **679 971 zł**

Czas realizacji: **kwiecień 2011 r. – wrzesień 2012 r.**



Cel:

stworzenie i wyposażenie miejsc rekreacji i bezpiecznego uprawiania sportu, ułatwienie do nich dostępu i upowszechnienie tej formy spędzania czasu wolnego

Realizacja obejmowała m.in.:

- ✿ modernizację boisk sportowych
- ✿ budowę wiat nad trybunami
- ✿ budowę ogrodzenia
- ✿ wykonanie oświetlenia

Mamy wszystko, co jest potrzebne do funkcjonowania tego typu obiektu. Nawierzchnię i podbudowę, oświetlenie, wiaty dla zawodników, ogrodzenie i trybuny. Realizacja projektu skierowana jest do dzieci i młodzieży, społeczności lokalnej, przyjezdnych, gości, przedsiębiorców, turystów. Stwarza znakomite warunki do uprawiania sportu i rekreacji dla niemal każdego.

Janina Szymkiewicz, Urząd Gminy Warta Bolesławiecka



Gmina Węgliniec

Konserwacja zabytkowych ruin kościoła poewangelickiego w Ruszowie – etap III



Wartość dofinansowania: **348 429 zł**

Wartość całkowita: **570 069 zł**

Czas realizacji: **kwiecień 2011 r. – lipiec 2012 r.**



Cel:

zachowanie dziedzictwa kulturowego stanowiącego dorobek materialny i duchowy poprzednich pokoleń, udostępnienie obiektu zabytkowego do użytku publicznego poprzez renowację i konserwację najcenniejszego zabytku architektury w gminie

Realizacja obejmowała m.in.:

- ✿ konserwację nawy głównej
- ✿ montaż pokrycia systemowego z poliwęglanu
- ✿ wykonanie posadzek
- ✿ renowację ścian
- ✿ wymianę stolarki okiennej i drzwiowej
- ✿ wykonanie przyłączy i zagospodarowanie terenu wokół zabytku

Dzięki wsparciu z Unii Europejskiej udało się zakończyć z sukcesem projekt rewitalizacji ruin najstarszego w gminie i bardzo wartościowego obiektu zabytkowego. Proces rewitalizacji trwał łącznie 8 lat i kosztował blisko 1,5 mln zł. Przybył obiekt przeznaczony na działalność kulturalną. Ruiny XVI-wiecznego kościoła są pewną atrakcją dla turystów.



Agata Adamczyk, Urząd Gminy i Miasta Węgliniec

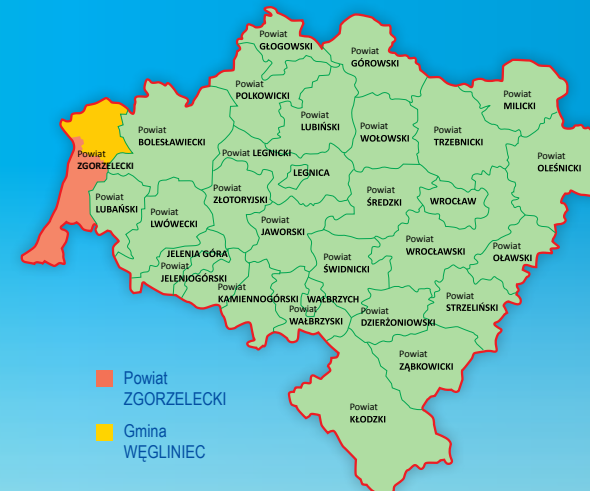
Gmina Węgliniec

Modernizacja stadionu miejskiego w Węglincu

Wartość dofinansowania: **500 000 zł**

Wartość całkowita: **1 139 621 zł**

Czas realizacji: **kwiecień 2011 r. – marzec 2013 r.**



Cel:

poszerzenie oferty rekreacyjno-sportowej dla mieszkańców miasta, przystosowanie obiektu do przeprowadzania zawodów lekkoatletycznych zgodnie z wymogami rozgrywek kwalifikowanych

Realizacja obejmowała m.in.:

- 🍀 wykonanie 4-torowej bieżni o długości 400m i 6-torowej bieżni o długości 110m
- 🍀 montaż oświetlenia
- 🍀 wykonanie odwodnienia

Mamy stadion z prawdziwego zdarzenia, na którym można będzie rozgrywać zawody różnej rangi. Profesjonalne bieżnie pozwalają na treningi o charakterze wyczynowym. Liczymy na to, że takie warunki przyciągną większą liczbę chętnych do uprawiania sportu.

Agata Adamczyk, Urząd Gminy i Miasta Węgliniec



Gmina Wleń

Przebudowa części pomieszczeń parteru i piętra budynku zlokalizowanego na działce nr 144/2 w obrębie Nielestno gmina Wleń w celu dostosowania pomieszczeń sali zebrania wiejskich do obowiązujących przepisów



Wartość dofinansowania: **186 587 zł**

Wartość całkowita: **303 588 zł**

Czas realizacji: **marzec 2011 r. – luty 2012 r.**



Cel:

bardziej skuteczna funkcjonalność i użyteczność budynku

Realizacja obejmowała m.in.:

- remont budynku (dach, elewacja, ściany, posadzki, podłogi)
- wymianę stolarki okiennej i drzwiowej
- roboty wodno-kanalizacyjne oraz elektryczne
- zakup wyposażenia (stoły, krzesła, sprzęt AGD i RTV)

Poprawiła się estetyka miejsca, a przystosowanie pomieszczeń do spotkań i zebrania sprzyja integracji mieszkańców wsi. Sala spełnia wymogi podyktowane przepisami o organizacji imprez i zebrania z udziałem większej liczby osób.

Maria Gierczyk, Urząd Miasta i Gminy Wleń



Gmina Zawonia

Budowa świetlicy wiejskiej w Sędzicach

Wartość dofinansowania: 59 235 zł

Wartość całkowita: 97 870 zł

Czas realizacji: wrzesień 2009 r. – listopad 2010 r.

Cel:

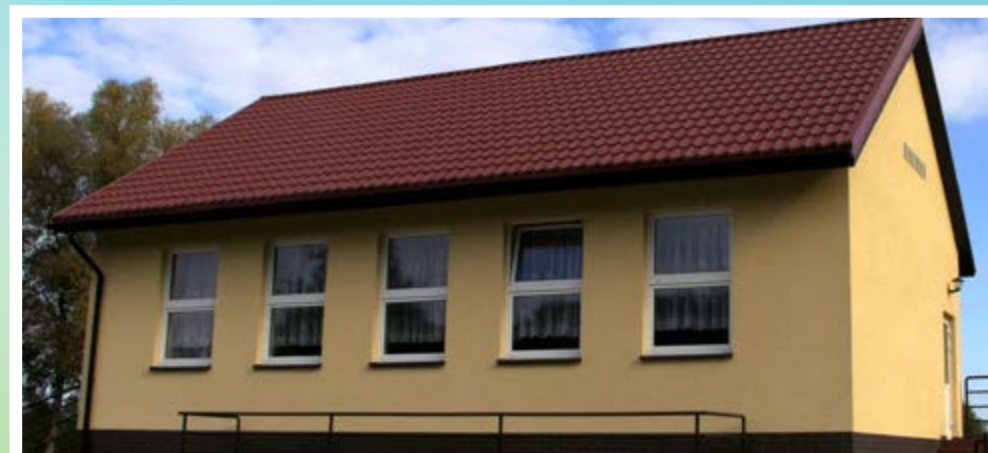
próba integracji mieszkańców, wzbogacenie oferty kulturalno-oświatowej

Realizacja obejmowała m.in.:

- remont budynku (dach, elewacja, ściany, posadzki, podłogi)
- wymianę stolarki okiennej i drzwiowej
- roboty wodno-kanalizacyjne oraz elektryczne
- zakup wyposażenia (stoły, krzesła, sprzęt AGD i RTV)

Świetlica wiejska służy, jako otwarte miejsce spotkań mieszkańców sołectwa oraz wszystkich innych chętnych osób zamieszkujących na terenie Lokalnej Grupy Działania. Miejsce to sprzyja aktywizacji mieszkańców i samoorganizacji na poziomie lokalnym poprzez budowę współpracy skupionej na rozwoju Wzgórz Trzebnickich i poczucia tożsamości regionalnej.

źródło: www.zawonia.pl



Gmina Złoty Stok

Budowa kortu tenisowego i boiska do siatkówki plażowej przy CKiP w Złotym Stoku



Wartość dofinansowania: **183 213 zł**

Wartość całkowita: **285 690 zł**

Czas realizacji: **sierpień – listopad 2011 r.**



Cel:

stworzenie miejsc rekreacji i możliwości uprawiania sportu

Realizacja obejmowała m.in.:

- zmianę nawierzchni kortu tenisowego
- ogrodzenie kortu wraz z piłkochwyłami
- budowę boiska do siatkówki plażowej
- dostawę i montaż sprzętu sportowego

Kort z profesjonalną nawierzchnią i nowe boisko do siatkówki plażowej znacznie wzbogaciły ofertę Centrum Kultury i Promocji w naszym mieście. Dzięki projektowi udało się zrealizować coś, co znakomicie wpisuje się w popularyzację dyscyplin, w których ostatnio polski sport odnosi sukcesy. Nikt nie wie, gdzie urodzi się następczyni Agnieszki Radwańskiej, czy następcą Jerzego Janowicza. Podobnie rzecz się ma z naszymi asami siatkówki plażowej Grzegorzem Fijałkiem i Mariuszem Prudelem ... A może w Złotym Stoku?

Jadwiga Chiciak, Urząd Miejski Złoty Stok



Gmina Złoty Stok

Remont świetlicy wiejskiej w Laskach

Wartość dofinansowania: **185 324 zł**

Wartość całkowita: **302 109 zł**

Czas realizacji: **marzec 2011 r. – kwiecień 2013 r.**



Cel:

stworzenie lepszych warunków funkcjonowania i pełnego wykorzystania świetlicy, rozwój lokalnych inicjatyw, przyciągnięcie większej liczby dzieci i młodzieży

Realizacja obejmowała m.in.:

- ❁ demontaż istniejącego pokrycia papowego
- ❁ naprawę istniejącej więźby dachowej, izolacji termicznej i przeciwdźwiękowej z wełny mineralnej
- ❁ montaż sufitu podwieszanego, nowej instalacji elektrycznej, alarmowej, kanalizacyjnej, wodociągowej, agregatu klimatyzacyjnego w pomieszczeniu sali głównej
- ❁ docieplenie budynku styropianem wraz z wyprawą cienkowarstwową barwioną, odwodnienie budynku
- ❁ wykonanie nowego dojścia do świetlicy wraz z pochylnią

Świetlica wyładniała i zachęca do spędzania w niej czasu nie tylko, gdy pogoda nie dopisuje. Jest miejscem ciekawych zajęć i spotkań mieszkańców naszej wsi. Chcemy też, by pomogła przyciągnąć większą liczbę turystów, którzy trochę nas omijają.

Zosia lat 12, mieszkanka Lasków



Gmina Żmigród

Budowa świetlicy wiejskiej wraz z zagospodarowaniem terenu w Laskowej oraz przebudowa i rozbudowa świetlicy wiejskiej wraz z zagospodarowaniem terenu w Kaszycach Milickich



Wartość dofinansowania: 442 480 zł

Wartość całkowita: 949 826 zł

Czas realizacji: marzec 2011 r. – maj 2012 r.



Cel:

wzbogacenie oferty społeczno-kulturalnej w dwóch wsiach, próba aktywnego zintegrowania mieszkańców, zmiana przeznaczenia i przystosowanie nowego obiektu użyteczności publicznej

Realizacja obejmowała m.in.:

- budowę świetlicy w Laskowej wraz z zapleczem sanitarnym, zagospodarowanie terenu wokół budynku świetlicy
- rozbiórkę budynku gospodarczego w Kaszycach Milickich, przebudowę i rozbudowę jako świetlicy wiejskiej
- zagospodarowanie terenu wokół budynku świetlicy



Dzięki realizacji projektu powstały dwie, piękne świetlice wiejskie, które są intensywnie wykorzystywane przez mieszkańców. Proces pozyskiwania środków z Programu Rozwoju Obszarów Wiejskich nie jest rzeczą prostą, ale warto się natrudzić. Gminy dzięki pozyskanym środkom mogą zrealizować w szybkim tempie wiele inwestycji, które przy wykorzystaniu tylko możliwości własnych, byłyby mocno rozciągnięte w czasie. Znaczna część z nich, w ogóle, by nie powstała, gdyby nie środki z PROW.

Paweł Pilarski, Urząd Miejski w Żmigrodzie

Gmina Żórawina

Modernizacja świetlicy wiejskiej w Przecławicach

Wartość dofinansowania: **104 451 zł**

Wartość całkowita: **176 893 zł**

Czas realizacji: **marzec 2011 r. – listopad 2012 r.**



Cel:

zaspokajanie potrzeb społecznych i kulturalnych, pobudzenie do działania mieszkańców wsi, zachowanie i przekazywanie nowo przybyłym mieszkańcom dziedzictwa kulturowego i specyfiki obszarów wiejskich

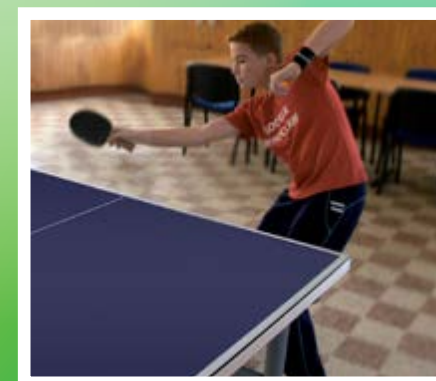
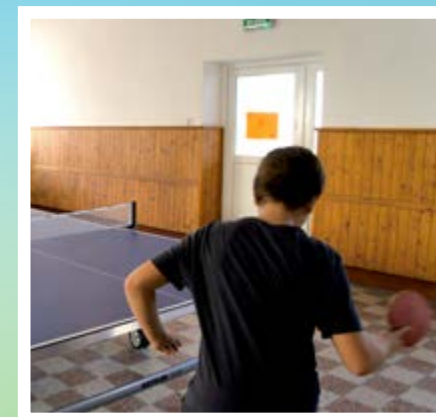
Realizacja obejmowała m.in.:

- modernizację instalacji elektrycznej
- wykonanie nowych sanitariatów
- wymianę okien, drzwi i pokrycia dachowego
- ocieplenie budynku
- pomalowanie elewacji
- instalację systemu centralnego ogrzewania

O przebudowę świetlicy wnioskowali mieszkańcy i Rada Sołectwa. Świetlica znajdowała się w kiepskim stanie funkcjonalnym i użytkowym. Dobra współpraca gminy i mieszkańców Przecławic umożliwiła stworzenie planu odnowy miejscowości i zgłoszenie projektu do konkursu organizowanego przez Urząd Marszałkowski Województwa Dolnośląskiego. Świetlica oraz otoczenie zrobiły się przyjazne dla mieszkańców, stanowiąc wizytówkę miejscowości. W obiekcie odbywają się festyny, spotkania osób w różnym wieku i o zróżnicowanych zainteresowaniach.



Mateusz Królewicz, Urząd Gminy Żórawina



Gminne Centrum Kultury i Sportu

Przebudowa i rozbudowa budynku Gminnego Centrum Kultury i Sportu w Kobierzycach



Wartość dofinansowania: **489 917 zł**

Wartość całkowita: **1 613 040 zł**

Czas realizacji: **styczeń 2010 r. – styczeń 2012 r.**

Cel:

poprawa jakości usług świadczonych przez Gminne Centrum Kultury i Sportu w Kobierzycach, wzbogacenie oferty repertuarowej imprez organizowanych przez GCKiS

Realizacja obejmowała m.in.:

- 🌿 przebudowę oraz rozbudowę budynku Gminnego Centrum Kultury i Sportu w Kobierzycach
- 🌿 wykonanie zaplecza kuchennego sali widowiskowej (na parterze), pomieszczenia pracowni (na piętrze), przebudowę wejść do budynku
- 🌿 wprowadzenie windy osobowej przeznaczonej m.in. dla osób niepełnosprawnych
- 🌿 wykonanie wiatrołapów i rozbudowę infrastruktury technicznej

Realizacja projektu przyczyniła się do integracji środowiska wiejskiego, wzmocnienia więzi społecznych oraz wyrównania szans w stosunku do pobliskiego Wrocławia, przede wszystkim w ułatwieniu dostępu do dóbr kultury. Dwupiętrowy obiekt został dostosowany do potrzeb osób niepełnosprawnych umożliwiając im korzystanie z bogatej oferty kulturalnej oraz zbiorów bibliotecznych.

Joanna Szymkowska, Gminne Centrum Kultury i Sportu w Kobierzycach



Gminny Ośrodek Kultury i Sportu Miłkowice

Remont budynku Biblioteki Publicznej w Miłkowicach

Wartość dofinansowania: **144 322 zł**

Wartość całkowita: **258 768 zł**

Czas realizacji: **kwiecień 2011 r. – styczeń 2012 r.**



Cel:

poprawa warunków korzystania z biblioteki i czytelnia, przechowywania księgozbioru, ogólne polepszenie funkcjonalności placówki

Realizacja obejmowała m.in.:

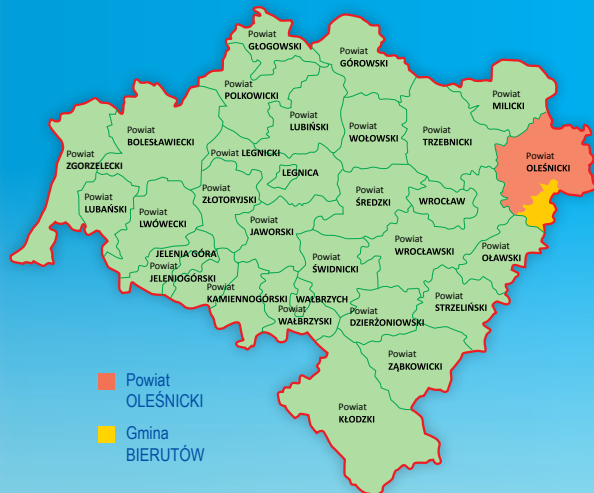
- wymianę okien i drzwi
- przekładkę pokrycia dachowego
- renowację pokrycia murów ogniowych
- zamontowanie paneli podłogowych
- malowanie pomieszczeń
- wymianę instalacji elektrycznej, instalacji centralnego ogrzewania wraz z wymianą kotła na nowy, ekologiczny



W budynku zlokalizowane są biblioteka wraz z czytelnią i wypożyczalnią, kafejka internetowa, biura GOKiS, sale edukacyjne oraz magazyny GOKiS. Ułatwienie dostępu do tego typu obiektów zdecydowanie poprawia jakość życia ludności wiejskiej, jednocześnie odpowiadając na potrzeby mieszkańców gminy Miłkowice w zakresie ekspresji kulturowej i potrzeby zdobywania wiedzy. Dzięki realizacji zadania zyskali wszyscy mieszkańcy. Najmłodszy mają dobre warunki do rozwijania swoich pasji i zainteresowań, a dorośli miejsce do spotkań, rozmów.

Anna Graf, dyrektor GOKiS w Miłkowicach





Miasto i Gmina Bierutów

Remont i przebudowa świetlicy wiejskiej w Solnikach Małych

Wartość dofinansowania: 262 892 zł

Wartość całkowita: 483 737 zł

Czas realizacji: wrzesień 2009 r. – wrzesień 2010 r.

Cel:

stworzenie lepszych warunków funkcjonowania i pełnego wykorzystania świetlicy, rozwój lokalnych inicjatyw

Realizacja obejmowała m.in.:

- ✿ ułożenie nowych posadzek, tynków wewnętrznych i zewnętrznych
- ✿ przekładkę pokrycia dachowego
- ✿ instalację dodatkowych urządzeń rekreacyjnych w obrębie istniejącego na działce placu zabaw
- ✿ zamontowanie paneli podłogowych
- ✿ wykonanie przed wejściem utwardzonego placu z kostki betonowej

Remont i przebudowa wraz z zagospodarowaniem terenu ułatwiają wykorzystanie świetlicy zgodnie z przeznaczeniem. Koło Gospodyń Wiejskich spotyka się tu regularnie, prężnie działa kółko kulinarne uczące małe dzieci, odbywają się różnego rodzaju imprezy dla mieszkańców wsi Solniki Małe oraz gminy Bierutów.

Magdalena Mączka, Urząd Miasta i Gminy Bierutów



Miasto i Gmina Bierutów

Budowa świetlicy wiejskiej we wsi Karwiniec – etap I

Wartość dofinansowania: **321 159 zł**

Wartość całkowita: **567 354 zł**

Czas realizacji: **kwiecień 2011 r. – październik 2012 r.**



Cel:

rozwój lokalnych inicjatyw, tożsamości społeczności wiejskiej, zachowanie dziedzictwa kulturowego, promowanie warunków życia w obszarach wiejskich, większa aktywizacji lokalnej społeczności

Realizacja obejmowała m.in.:

- 🌿 przygotowanie terenu pod budowę
- 🌿 roboty budowlane
- 🌿 wykonanie instalacji: elektrycznej, odgromowej, ciepłej wentylacyjnej
- 🌿 wyposażenie wnętrz, urządzenie sanitariatów



25 września 2013 r. odbyło się oficjalne otwarcie świetlicy. Liczymy na to, że podobnie jak w innych tego typu miejscach, mali i duzi mieszkańcy Karwinca, a nawet pobliskiego Bierutowa znajdą w nowej świetlicy coś dla siebie. Plany są ambitne, propozycje imprez i zajęć zróżnicowane, chętnych nie brakuje. Lokalizacja świetlicy, to także jej atut, ponieważ pobliski park przyciąga wielu odwiedzających, którzy teraz mają szansę na dodatkową formę spędzenia wolnego czasu bez względu na kaprysy aury ...

Magdalena Mączka, Urząd Miejski w Bierutowie





Miejsko-Gminne Zrzeszenie Ludowych Zespołów Sportowych w Strzelinie

Budowa boiska piłkarskiego oraz budynku sportowo-szatniowego w Białym Kościele

Wartość dofinansowania: 359 132 zł

Wartość całkowita: 718 266 zł

Czas realizacji: 2011 r. – 2012 r.

Cel:

stworzenie profesjonalnego miejsca rekreacji i uprawiania sportu, podniesienie standardu rozgrywania spotkań ligowych przez gości lokalnej drużyny piłkarskiej

Realizacja obejmowała m.in.:

- ✿ budowę boiska piłkarskiego trawiastego, pełnowymiarowego
- ✿ budynku szatniowego z zapleczem sanitarnym i magazynowym
- ✿ ogrodzenie całego obiektu
- ✿ budowę piłkochwyłów

Budowa obiektu ruszyła z inicjatywy Ludowego Klubu Sportowego „Orzeł” Biały Kościół. Początkowo finansowana była przez Gminę Strzelin. W trakcie prac ziemnych natrafiono na podłoże skalne i omal nie doszło do przerwania prac z uwagi na duże koszty pokonania przeszkód, ale udało się dzięki środkom z PROW i budowę ukończono. Obiekt jest całkowicie nowy, pięknie usytuowany z widokiem na Białą Kosiół, a w perspektywie górę Ślęzę. Do dyspozycji są: odpowiedniej klasy zaplecze treningowe i miejsce do przeprowadzania rozgrywek oraz innych imprez dla lokalnej społeczności.

Marian Żygadło, wiceprzewodniczący Miejsko-Gminnego Zrzeszenia LZS



Parafia rzymskokatolicka pw. Imienia Najświętszej Marii Panny w Grudzy

Odnowa elewacji zewnętrznych i dachu w budynkach sakralnych
wpisanych do rejestru zabytków

Wartość dofinansowania: **470 510 zł**

Wartość całkowita: **627 347 zł**

Czas realizacji: **sierpień 2009 r. – lipiec 2010 r.**

Cel:

zabezpieczenie przed zniszczeniem XVIII-wiecznej budowli kościoła

Realizacja obejmowała m.in.:

- odnowienie tynków
- wymianę pokrycia dachowego
- malowanie elewacji

Kościół parafialny pw. Imienia NMP to jeden z najcenniejszych obiektów w powiecie lwóweckim. Wieża kościoła liczy sobie ponad 500 lat. Dzięki przeprowadzonej renowacji dachu i elewacji budowla zyskała na estetyce i trwałości. Godnie przyciąga nie tylko wiernych parafii, ale także przyjezdnych i turystów.

źródło: parafia.grudza.pl





Parafia rzymskokatolicka pw. św. Anny w Przyłęku

Ratowanie i ochrona dziedzictwa kulturowego wsi,
promowanie obszarów wiejskich

Wartość dofinansowania: **218 530 zł**

Wartość całkowita: **443 760 zł**

Czas realizacji: **marzec – październik 2011 r.**

Cel:

zabezpieczenie przed dalszą degradacją stanu technicznego kościoła

Realizacja obejmowała m.in.:

- ✿ remont wieży kościoła
- ✿ remont poszycia dachowego

Dzięki remontowi został odnowiony dach i wieża kościoła, co spowodowało bardziej skuteczną ochronę przed zagrożeniami pogodowymi i znaczną poprawę estetyki świątyni.

źródło: parafia.przylek.pl



Parafia rzymskokatolicka pw. św. Józefa Oblubieńca w Nastawicach

Rewaloryzacja kościoła w Księginicach Małych – etap I

Wartość dofinansowania: **300 261 zł**

Wartość całkowita: **626 050 zł**

Czas realizacji: **wrzesień 2009 r. – sierpień 2012 r.**

Cel:

ratowanie przed degradacją i zniszczeniem zabytku Ziemi Dolnośląskiej

Realizacja obejmowała m.in.:

- kompleksowy remont dachu wraz z całością więźby dachowej i podwieszonym sklepieniem
- odprowadzenie z dachu wód opadowych
- wymianę instalacji odgromowej
- wykonanie odwodnienia i odprowadzenie wody opadowej z terenu przykościelnego

Zadanie realizowane w ramach projektu po przyjęciu wniosku i podpisaniu umowy, z Urzędem Marszałkowskim realizowane było w proporcji 50/50. Trudności sprawiły elementy konstrukcyjne więźby i konstrukcji drewnianych empór, co skutkowało realizacją dodatkowych zadań nieobjętych dofinansowaniem. Nie przewidziano skutków rozebrania więźby dachowej, co spowodowało odstąpienie zniszczonych gzymsów i podmurówki wieńca dachu. Trudne zadanie, wymagające kontynuacji kolejnych etapów realizacji i wsparcia finansowego. W efekcie realizacji tego projektu znacznie podniosła się estetyka i stopień zabezpieczenia budynku kościoła.

ks. Zbigniew Słobodecki, proboszcz parafii



Ślezański Ośrodek Kultury

Budowa placów zabaw w miejscowościach: Będkowice, Mirosławice, Okulice, Przemiłów, Ręków, Siedlakowice, Strzegomiany, Wojnarowice



Wartość dofinansowania: 105 524 zł

Wartość całkowita: 258 767 zł

Czas realizacji: wrzesień 2009 r. – wrzesień 2011 r.



Cel:

wybór i uatrakcyjnienie miejsc przeznaczonych do zabawy dla dzieci w poszczególnych wsiach

Realizacja obejmowała m.in.:

- wykonanie placów zabaw we wsiach: Okulice, Ręków, Będkowice, Mirosławice, Przemiłów, Siedlakowice, Strzegomiany, Wojnarowice
- montaż urządzeń na placach zabaw: huśtawek, karuzeli, piaskownicy, „Lokomotyw”, sprężynowców



Place zabaw powstały w sympatycznych i bezpiecznych miejscach. Dzieci, szczególnie gdy dopisuje pogoda, chętnie wraz z rodzicami tu przychodzą. Mają okazję poznać nowe urządzenia służące nauce i zabawie. Przed realizacją projektu brakowało takich obiektów na naszych terenach. Place są ogrodzone, mają trawiaste podłoże, co tworzy stosowne warunki dla pobytu najmłodszych.

Wiesław Drozdowski, dyrektor Ślezańskiego Ośrodka Kultury Sportu i Rekreacji





Wdrażanie Lokalnych Strategii Rozwoju

Gmina Nowa Ruda – Centrum Kultury

Góry Sowie – Lepsze Zdrowie

Kwota pomocy: 25 000 zł

Wartość całkowita: 60 371 zł

Czas realizacji: sierpień 2012 r. – kwiecień 2013 r.

Cel:

poszerzenie oferty spędzania czasu wolnego w duchu sportu i kultury, ograniczanie i eliminacja patologii społecznych, dostęp do aktywnych form spędzania czasu wolnego na wsi

Realizacja obejmowała m.in.:

- ❁ remont niezagospodarowanych dotychczas pomieszczeń Centrum Kultury Gminy Nowa Ruda z przeznaczeniem na siłownię i salkę fitness
- ❁ wyposażenie pomieszczeń w nowoczesny sprzęt do ćwiczeń oraz sprzęt audio-video
- ❁ nową instalację elektryczną, alarmową, centralne ogrzewanie, instalację wodociągową, docieplenie, wymianę stolarki okiennej oraz nowy węzeł sanitarny z toaletą i natryskiem

Projekt „Góry Sowie-Lepsze Zdrowie” miał na celu stworzenie siłowni i salki fitness w miejscu niezagospodarowanych dotychczas pomieszczeń w budynku CKGNR. Dwa pomieszczenia, w których dawniej znajdowały się magazyny, oczekiwały się gruntownego remontu. Na wyposażeniu pomieszczeń siłowni i salki fitness, których łączna powierzchnia wyniosła niemal 80 m kw., znajdują się: 8-stanowiskowy atlas, ławki do ćwiczeń ze sztangą, zestaw gryfów i obciążen o łącznej masie 270 kg oraz hantle, rower treningowy, wioślarz, orbitrek oraz bieżnia elektryczna. W pomieszczeniach znajdują się także dwa telewizory LCD na potrzeby wyświetlania filmów instruktażowych oraz dwa zestawy nagłośnienia służące do umilenia ćwiczeń. Nad bezpieczeństwem ćwiczących czuwa wykwalifikowany instruktor, który pomaga i doradza w zakresie doboru ćwiczeń i wykorzystania urządzeń.

Piotr Postróżny, dyrektor Centrum Kultury Gminy Nowa Ruda



Fundacja Doliny Pałaców i Ogrodów Kotliny Jeleniogórskiej

Muzyka, taniec i śpiew w Dolinie Pałaców i Ogrodów w Kotlinie Jeleniogórskiej



Kwota pomocy: 24 758 zł

Wartość całkowita: 36 364 zł

Czas realizacji: styczeń – październik 2012 r.

Cel:

popularyzacja teatru pantomimy i różnych gatunków muzyki poprzez ułatwienie dostępu do spektakli i koncertów przygotowanych przez profesjonalnych artystów

Realizacja obejmowała m.in.:

- przygotowanie i doprowadzenie do wystawienia spektaklu teatru pantomimy i 5 koncertów w Dolinie Pałaców i Ogrodów Kotliny Jeleniogórskiej

Beneficjentami projektu byli głównie mieszkańcy wsi Kotliny Jeleniogórskiej oraz odwiedzający region turyści polscy i zagraniczni. Cykl został rozszerzony o dodatkowe koncerty sfinansowane ze środków własnych Fundacji. Przeprowadzono łącznie 11 koncertów w 7 obiektach zabytkowych, uczestniczyło w nich nieodpłatnie ponad 2 tys. osób. Został także wzbogacony o koncerty w ramach Festiwalu Wielkanocne Concerti Pasquali oraz o serię koncertów w ramach Europejskich Dni Dziedzictwa.

Grażyna Kolarzyk, Fundacja Doliny Pałaców i Ogrodów Kotliny Jeleniogórskiej



Fundacja Doliny Pałaców i Ogrodów Kotliny Jeleniogórskiej

Bajkowa Dolina Pałaców i Ogrodów w Kotlinie Jeleniogórskiej

Kwota pomocy: 24 783 zł

Wartość całkowita: 35 404 zł

Czas realizacji: styczeń – listopad 2012 r.

Cel:

popularyzacja teatru dla dzieci, uczestnictwo „na miejscu” małych widzów w spektaklach przygotowanych przez profesjonalnych artystów

Realizacja obejmowała m.in.:

- organizację wystawienia sześciu spektakli Wrocławskiego Teatru Lalek – Bajkobusa w Dolinie Pałaców i Ogrodów Kotliny Jeleniogórskiej

Wrocławski Teatr Lalek zaprezentował szerokiej młodszej i starszej publiczności, mieszkańcom Kotliny Jeleniogórskiej oraz odwiedzającym rejon turystom 6 przedstawień. Wykorzystał do tego swój unikatowy, mobilny teatr-Bajkobus. Spektakle były pokazywane w Wieży Księżęcej w Siedlęcinie, w Pałacach w Bukowcu, Wojanowie, Paulinum, Stanisławowie. Obejrzało je około 1500 osób.

Grażyna Kolarzyk, Fundacja Doliny Pałaców i Ogrodów Kotliny Jeleniogórskiej



Gajek Anna

Klub filmowy w świetlicy wiejskiej w Szczodrowie



Kwota pomocy: 8 100 zł

Wartość całkowita: 11 572 zł

Czas realizacji: październik 2010 r. – luty 2013 r.

Cel:

próba zainteresowania społeczności lokalnej problematyką kina i filmu, zachęcenie do wspólnego tworzenia małych form filmowych, organizacja projekcji dla mieszkańców wsi

Realizacja obejmowała m.in.:

- działania promocyjne i przygotowawcze do uruchomienia działalności klubu filmowego
- montaż okablowania i sprzętu w świetlicy

Patronem wstępnych prac nad pomysłem i projektem był MOSiR w Sycowie. W opracowanie wniosku zaangażowali się: dyrektor Szkoły Podstawowej w Szczodrowie Renata Kokot i ksiądz proboszcz Wiesław Cieplik. Od strony formalnej wszystko poszło dobrze. Kupiliśmy sprzęt i klub ruszył. Organizujemy spotkania, oglądamy własne „produkcje”, rozmawiamy o kinie i filmach. Przygotowujemy się do uruchomienia „naszego małego kina”. Trwają przygotowania strony formalno-prawnej umożliwiającej tego typu działania.

Anna Gajek, sołtys wsi Szczodród



Gmina Bardo

Zagospodarowanie terenów rekreacyjnych w Bardzie poprzez budowę ścieżki zdrowia i miejsca aktywnego wypoczynku dla mieszkańców i turystów

Wartość dofinansowania: 164 605 zł

Wartość całkowita: 276 915 zł

Czas realizacji: październik 2011 r. – listopad 2012 r.

Cel:

zaproszenie do aktywnego spędzania czasu na świeżym powietrzu, stworzenie warunków dla rozwoju kultury fizycznej i promocji zdrowego trybu życia

Realizacja obejmowała m.in.:

- budowę urządzeń ścieżki zdrowia – mini siłowni dla dorosłych, mini tyrolki dla dzieci
- postawienie ścianki wspinaczkowej wraz z zestawem zręcznościowym
- ułożenie nowych alejek
- ustawienie ławek, koszy na śmieci

Dzięki projektowi Gmina Bardo zyskała miejsce spotkań dla starszych i młodszych. W parku, na świeżym powietrzu każdy może skorzystać z urządzeń mini siłowni, między innymi do ćwiczeń brzucha, ramion, z rowerku i stepera. Wśród mieszkańców Barda park ten nazywany jest „Placem zabaw dla seniorów”.

Marta Ptasieńska, Urząd Miasta i Gminy w Bardzie



Gmina Bardo

Promocja walorów turystycznych Barda poprzez odpowiednie oznakowanie miasta i jego zabytków



Kwota pomocy: **42 332 zł**

Wartość całkowita: **65 087 zł**

Czas realizacji: **lutym – październik 2012 r.**

Cel:

zwrócenie uwagi turystów i mieszkańców na najważniejsze i najcenniejsze fragmenty miasta poprzez odpowiednie ich oznakowanie

Realizacja obejmowała m.in.:

- ustawienie 11 stylizowanych słupków wraz z drogowskazami, kierującymi turystów do najważniejszych punktów miasta i jego atrakcji turystycznych

Na terenie miasta zostały ustawione słupki z drogowskazami. Można na nich znaleźć informacje o zabytkach, szlakach turystycznych, ważnych miejscach, instytucjach, ośrodku zdrowia, czy też usytuowaniu bankomatu. Dzięki tym drogowskazom żaden turysta w Bardzie nie zabłądzi.

Marta Ptańska, Urząd Miasta i Gminy w Bardzie



Gmina Brzeg Dolny

Zakup i montaż pływającego pomostu do Ośrodka Wypoczynkowego we wsi Wały oraz zakup sprzętu pływającego

Kwota pomocy: 24 999 zł

Wartość całkowita: 54 489 zł

Czas realizacji: październik 2012 r. – kwiecień 2013 r.

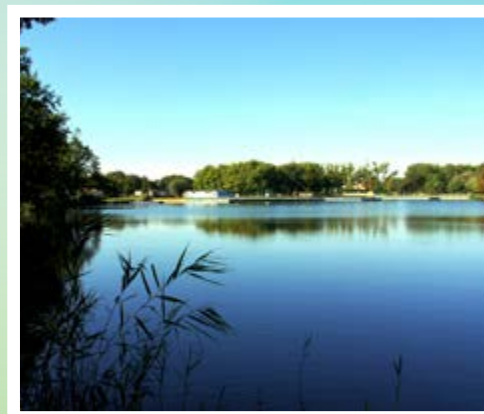


Cel:

rozbudowa ośrodka wypoczynkowego oraz stworzenie lepszych warunków aktywnego wypoczynku mieszkańców Gminy Brzeg Dolny i odwiedzających ją gości, stworzenie możliwości szkolenia młodych adeptów żeglarstwa korzystających z akwenu

Realizacja obejmowała m.in.:

- zakup pomostu drewnianego na pływakach polietylenowych o łącznej powierzchni 82,80 m², kajaków dwuosobowych, wiosł kajakowych prostych, kamizelek asekuracyjnych, roweru wodnego pięćoosobowego



Dzięki inicjatywom mieszkańców wsi Wały, dotyczącym zagospodarowania byłego pola namiotowego i utworzenia centrum sportowo-rekreacyjnego, pomost i zakupiony sprzęt pływający zwiększył atrakcyjność wypoczynku oraz przyczynił się do większej aktywizacji społeczności lokalnej. Dobrze funkcjonujący ośrodek wypoczynkowy we wsi Wały, znajdujący się w bezpośrednim sąsiedztwie rzeki, znacznie uatrakcyjnił Szlak Odry. Ponadto rozbudowa bazy turystyczno-szkoleniowej ośrodka poszerzyła możliwości organizacji imprez sportowo-rekreacyjnych, kulturalnych mających charakter lokalny, regionalny i ponadregionalny.

Stanisław Jastrzębski, burmistrz Miasta i Gminy Brzeg Dolny

Gmina Dzierżoniów

Zakup sprzętu umożliwiającego społecznościom lokalnym organizację imprez kulturalnych i integracyjnych na terenie gminy Dzierżoniów



Kwota pomocy: **12 000 zł**

Wartość całkowita: **46 419 zł**

Czas realizacji: **lipiec – sierpień 2012 r.**



Cel:

stworzenie możliwości profesjonalnej organizacji imprez

Realizacja obejmowała m.in.:

☀ zakup sprzętu nagłaśniającego, rzutnika multimedialnego, namiotów, zestawów piknikowych



Realizacja projektu, poprzez częste wykorzystywanie sprzętu nagłaśniającego, w znacznym stopniu przyczyniła się do poprawy jakości organizowanych imprez, zwiększenia liczby uczestników, jak i zapewniła mieszkańcom dobre warunki do wypoczynku i zabawy. Ze względu na fakt, że zakupiony sprzęt przechowywany jest przez społeczność lokalną w świetlicach wiejskich, jest on stale dostępny dla użytkowników.

Ewa Chryczyk, Urząd Gminy Dzierżoniów



Gmina Karpacz

Na ścieżkach Ducha Gór – poprawa zagospodarowania turystycznego tras spacerowych i ścieżek dydaktycznych

Kwota pomocy: **25 000 zł**

Wartość całkowita: **49 424 zł**

Czas realizacji: **listopad 2011 r. – sierpień 2012 r.**



Cel:

podniesienie atrakcyjności turystycznej Karpacza, stworzenie nowych miejsc wypoczynku i rekreacji

Realizacja obejmowała m.in.:

- zakup i montaż w ciągach ulic elementów małej infrastruktury turystycznej: 40 ławek i 40 koszy na śmieci

Projekt przyczynił się do poprawy infrastruktury turystycznej Karpacza poprzez odtworzenie ścieżki „Ducha Gór”. Dzięki montażowi elementów małej architektury stworzone zostały miejsca spotkań i wypoczynku dla mieszkańców i turystów.

Kamila Keler-Cyganek, Urząd Miejski w Karpaczu



Gmina Krośnice

Budowa budynku stacji kolejki wąskotorowej w ramach budowy infrastruktury turystycznej na terenie zespołu parkowo-pałacowego Krośnice – Wierzchowice



Wartość dofinansowania: **422 492 zł**

Wartość całkowita: **649 583 zł**

Czas realizacji: **lata 2011 r. – 2013 r.**



Cel:

uatrakcyjnienie terenów rekreacyjnych, przyciągnięcie większej liczby gości, utworzenie kompleksowej oferty turystycznej Doliny Baryczy

Realizacja obejmowała m.in.:

- powstanie stawów rekreacyjnych wraz z renowacją istniejących
- budowę kolejki wąskotorowej, stacji przystankowych w formie zadaszonych peronów
- zakup parowozu i dwóch wagoników
- wyposażenie budynku serwisowego kolejki



Projekt obejmował budowę budynku stacji głównej Krośnickiej Kolei Wąskotorowej i stanowił element większego projektu polegającego na wybudowaniu kompleksowej infrastruktury turystyczno-rekreacyjnej w Zespole Pałacowo-Parkowym Krośnice – Wierzchowice. Budynek stacji głównej to obiekt o powierzchni około 166 m². Znajdują się w nim: punkt informacji turystycznej, punkt gastronomiczny, toalety (w tym dostosowane do potrzeb osób niepełnosprawnych) oraz pomieszczenia biurowe. Krośnicka Kolej Wąskotorowa wyposażona została w unikatowy parowóz PX 48-1907 oraz lokomotywę spalinową WLS 75. Atrakcją stanowią również ekspozycyjne parowozy LAS. W kompleksie pałacowo-parkowym powstały stawy rekreacyjne z przeznaczeniem do uprawiania sportów wodnych oraz aleja i ścieżki pieszo-rowerowe. To fantastyczne miejsce przygody dla małych i dużych turystów oraz mieszkańców gminy.

Agnieszka Grygierczyk-Kozińska, Urząd Gminy Krośnice

Gmina Mieroszów

Zagospodarowanie turystyczno-rekreacyjne Góry Parkowej w Mieroszowie

Kwota pomocy: 24 052 zł

Wartość całkowita: 39 310 zł

Czas realizacji: marzec – wrzesień 2012 r.



Cel:

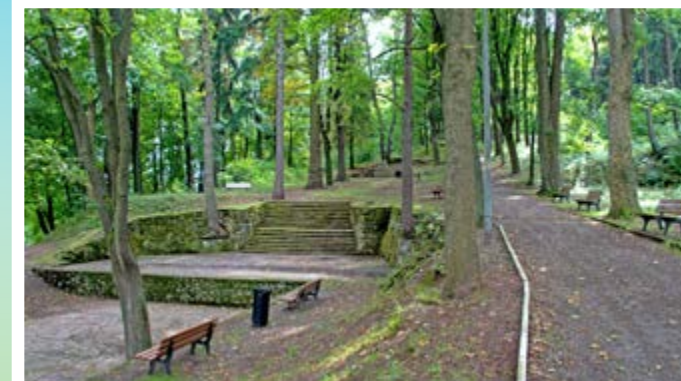
zwrócenie większej uwagi turystów i mieszkańców na atrakcyjność terenów spacerowych wokół Góry Parkowej w Mieroszowie

Realizacja obejmowała m.in.:

- zakup i montaż architektury parkowej: ławek, koszy na odpady, stojaków rowerowych, tablic informacyjnych
- uporządkowanie ścieżek spacerowych
- odrestaurowanie pomnika

Góra Parkowa w Mieroszowie zyskała nowe, piękniejsze oblicze, zachęcając do spacerów i aktywności na świeżym powietrzu. Pojawiły się ławeczki, kosze, parkingi rowerowe, tablice informacyjne przybliżające historię naszej gminy oraz atrakcje turystyczne. Odnowiono pomnik historyczny i ścieżki spacerowe. Góra Parkowa w Mieroszowie, to teren bardzo urokliwy, z którego rozciągają się piękne widoki na pobliskie góry, dobrze stąd widać również lotniskę z pobliskiego Aeroklubu. Przebiegają tu trasy rowerowe i odbywa się wiele imprez sportowych i kulturalnych. Do najważniejszych należą np. zawody motocyklowe Enduro i rowerowe MTB.

Dorota Bekier, zastępca burmistrza Mieroszowa



Gmina Lubań

Czarodziejski Świat Radości – plac zabaw w Nawojowie Śląskim



Kwota pomocy: 18 547 zł

Wartość całkowita: 32 591 zł

Czas realizacji: sierpień 2012 r.



Cel:

stworzenie bazy dla rekreacji najmłodszych – tzw. małej infrastruktury, podniesienie atrakcyjności turystycznej Nawojowa Śląskiego

Realizacja obejmowała m.in.:

- wyposażenie w komplet zabawowy w postaci baszty, złożonej z wieżyczki, pomostu i schodów, zjeżdżalni, przeplotni
- zakup huśtawek, altany drewnianej, piaskownicy, karuzeli tarczowej
- zakup „sprężynowców” w kształcie zwierząt, huśtawki wahadłowej i siedziska do piaskownicy



Nawojów Śląski nie miał „zakątka dla maluchów”. Realizacja projektu przyczyniła się do powstania takiego miejsca. W malowniczej okolicy, wśród zieleni dzieci uczą się poprzez bezpieczną zabawę. Uzyskaliśmy przestrzeń do nawiązywania przyjaźni. Postrzegamy je, jako teren nie tylko „podnoszenia sprawności ruchowej maluchów”, ale także pozytywnego wpływu na kształtowanie ich wyobraźni. Powstanie „Czarodziejskiego Świata Radości” podniosło także turystyczną atrakcyjność Nawojowa Śląskiego.

Zbigniew Hercuń, wójt Gminy Lubań

Gmina Rudna

Zakup wyposażenia do budynku rekreacyjno-sportowego w m. Stara Rudna

Kwota pomocy: 20 815 zł

Wartość całkowita: 36 575 zł

Czas realizacji: październik – grudzień 2012 r.



Cel:

stworzenie warunków do poprawy jakości życia społeczności wiejskiej w Starej Rudnej, organizacji imprez okolicznościowych, szkoleń, warsztatów edukacyjnych oraz zajęć pedagogicznych

Realizacja obejmowała m.in.:

- zakup wyposażenia do budynku m.in. sprzętu AGD, RTV, krzesel tapicerowanych, stołów, szaf aktowych, szafek kuchennych, lustek, koszy, wieszaków, tablic korkowych, żaluzji okiennych, ławek, stołu do tenisa stołowego i stołu z piłkarzykami

Kompleksowe wyposażenie budynku, który na co dzień pełni funkcję świetlicy wiejskiej, dało szansę na podjęcie działań w zakresie stworzenia bogatej oferty edukacyjnej i kulturalnej oraz opieki pozaszkolnej dla dzieci i młodzieży. Działanie przyczyniło się do pobudzenia aktywności mieszkańców wsi Stara Rudna – organizowane są tam m.in. warsztaty kulinarne („Wiem, co jem ...”), zebrania wiejskie, imprezy okolicznościowe oraz spotkania Koła Gospodyń Wiejskich.

Władysław Bigus, wójt Gminy Rudna



Gmina Radków

Zachowanie lokalnego dziedzictwa kulturowego i historycznego poprzez remont zabytkowej bramy Gihon w Wambierzycach



Kwota pomocy: **25 000 zł**

Wartość całkowita: **71 340 zł**

Czas realizacji: **październik 2011 r. – wrzesień 2012 r.**



Cel:

zachowanie lokalnego dziedzictwa kulturowego i historycznego

Realizacja obejmowała m.in.:

- roboły demontażowe
- montaż słupów, nadproża bramy
- oczyszczenie powierzchni z kamienia
- patynowanie
- tynkowanie i malowanie
- wywóz gruzu

Remont bramy był niezbędny, gdyż jej zły stan techniczny zagrażał bezpieczeństwu przejeżdżających pod nią podróżnych oraz mieszkańcom miejscowości, a dla odwiedzających Wambierzyce turystów brama nie stanowiła żadnej atrakcji. Zburzenie jej nie mogło być w ogóle brane pod uwagę ze względu na dużą wartość historyczną i kulturalną. Remont polegał na całkowitym rozebraniu elementów bramy, a następnie zamontowaniu ich od początku z jednoczesnym wzmocnieniem podpór, fundamentów, uzupełnionych jednocześnie o izolację przeciwwilgociową. Jednocześnie odnowiony został jej zewnętrzny wygląd poprzez patynowanie murów z cegły gotyckiej. Odtworzyliśmy cenny ze względu na historycznych i kulturowych obiekt, co pozwala tysiącom corocznie przyjeżdżających do Wambierzyckiej Jerozolimy turystów podziwiać wspaniały zabytek. Brama poprawiła znacznie estetykę Wambierzy, przez co zwiększyła się atrakcyjność turystyczna tej miejscowości oraz sąsiednich regionów.

Maria Malik, Urząd Miasta i Gminy Radków

Gmina Strzegom

Zakup, montaż bramek i wiat na obiektach sportowych pełniących funkcje rekreacyjne we wsiach Bartoszewek, Kostrza, Olszany

Kwota pomocy: **24 999 zł**

Wartość całkowita: **47 335 zł**

Czas realizacji: **maj - listopad 2012 r.**



Cel:

wyższa jakość imprez sportowo-rekreacyjnych na terenach wiejskich

Realizacja obejmowała m.in.:

- ☘ dostawę i montaż 4 sztuk ośmioosobowych wiat dla uczestników imprez sportowo-rekreacyjnych
- ☘ wykonanie pod wiatami utwardzonego podłoża, wyłożonego płytami betonowymi
- ☘ dostawę i montaż 4 bramek na boisku do gry w piłkę nożną

Wyposażenie obiektów sportowych przyczyniło się do zwiększenia aktywności społecznej, poprawiło warunki uprawiania sportu. Boiska są także bardziej estetyczne, co wzbudza większe zainteresowanie mieszkańców tymi obiektami. Częściej tu zaglądają i jeśli tylko coś się dzieje, chętnie uczestniczą w organizowanych rozgrywkach i innych imprezach okolicznościowych.

Teresa Niedźwiedzka, Urząd Gminy Strzegom



Gmina Świdnica

Gminne studio nagrań



Kwota pomocy: 6 207 zł

Wartość całkowita: 10 907 zł

Czas realizacji: sierpień – październik 2012 r.

Cel:

umożliwienie sprzętowego wsparcia imprez organizowanych przez gminę w różnych miejscach, edukacja muzyczno-warsztatowa ludzi młodych, profesjonalizacja działań twórczych

Realizacja obejmowała m.in.:

- zakup mikrofonów, słuchawek, aktywnych monitorów studyjnych
- zakup sprzętu komputerowego, oprogramowania i oprzyrządowania pomocniczego

Pomysłów na wykorzystanie studia jest mnóstwo. Jednym z nich jest organizacja warsztatów muzycznych dla młodych wokalistów, na terenie Szkolnego Schroniska Młodzieżowego w Lubachowie. Zaletą tego studia jest fakt, że może je obsługiwać 1 osoba. W wielu sytuacjach przeszkodą, która uniemożliwia rozwój muzycznych talentów jest właśnie brak odpowiedniego zaplecza muzycznego. Mobilne studio jest sposobem na kreatywną organizację wolnego czasu. Musi być miejsce dla ludzi, którzy mają swoje pasje i chcą je realizować. Ze studia nagrań korzystają mieszkańcy gminy Świdnica zorganizowani w różnego rodzaju grupy formalne i nieformalne, chcący rozwijać swoje umiejętności i zainteresowania muzyczno-wokalne. Stworzenie studia nagrań umożliwiło zarówno zespołom jak i zainteresowanym mieszkańcom zmaterializowanie ich twórczości, poprzez trwały zapis na płytach CD, a dzięki temu możliwość dystrybucji wśród większej liczby mieszkańców gminy.

źródło: swidnica.pl



Gmina Ziębice

Ścieżki dydaktyczne na terenie gminy Ziębice

Kwota pomocy: 4 480 zł

Wartość całkowita: 6 888 zł

Czas realizacji: październik 2012 r. – luty 2013 r.

Cel:

udoskonalenie sposobu informowania o atrakcjach turystycznych na terenie miasta i gminy

Realizacja obejmowała m.in.:

- wytyczenie i oznakowanie ścieżek
- umieszczenie tablic z informacjami na temat interesujących obiektów architektonicznych i przyrodniczych

Przyjeżdżający na teren naszej gminy goście i turyści otrzymali przygotowany w eksponowany i czytelny sposób, system informacji na temat miejsc i obiektów, które warto tu zobaczyć.

źródło: ziebice.pl



Kawiarnia „Parkowa” Dariusz Moczulski

Zachowanie lokalnego dziedzictwa i historycznego poprzez odnowienie muru i bryły zabytkowej muszli koncertowej w Kawiarni „Parkowa” w Miliczu



Kwota pomocy: **24 220 zł**

Wartość całkowita: **41 531 zł**

Czas realizacji: **listopad 2010 r. – czerwiec 2012 r.**

Cel:

zachowanie elementów tradycyjnej architektury regionu i lokalnego dziedzictwa kulturowego i historycznego

Realizacja obejmowała m.in.:

- ✿ czyszczenie muru i bryły muszli koncertowej
- ✿ koncert promocyjny
- ✿ artykuł promujący przedsięwzięcie w lokalnej prasie



Odnowa muru i bryły muszli koncertowej przyczyniła się do realizacji części Lokalnej Strategii Rozwoju dla Doliny Baryczy - Turystyka i walory przyrodniczo - kulturowe, cel ogólny nr 1 „Tworzenie spójnej oferty turystycznej w oparciu o racjonalne wykorzystanie zasobów przyrodniczych i kulturowych regionu”. Kawiarnia wraz z ogrodem i muszlą położona jest przy drodze krajowej, w bezpośrednim sąsiedztwie zabytkowego parku pałacowego w „Obszarze wsparcia rewitalizacji dla miasta Milicza”. Przez Milicz przebiega wiele szlaków pieszych, rowerowych, kajakowych. Inwestycja poprawiła wizerunek części miasta, przywróciła dawną świetność charakterystycznemu obiektowi i pozwoliła przypomnieć jego dawną funkcję: miejsca koncertów, imprez plenerowych dla mieszkańców i turystów.

Anna Moczulska, Kawiarnia „Parkowa” w Miliczu

Kołaczk Tadeusz

Poprawa funkcjonowania Muzeum Galowice przez wykorzystanie energii ze źródeł odnawialnych

Kwota pomocy: 24 801 zł

Wartość całkowita: 38 132 zł

Czas realizacji: luty 2013 r. – marzec 2013 r.

Cel:

stworzenie możliwości funkcjonowania Muzeum Galowice w okresie zimowym poprzez zainstalowanie systemu ogrzewania wykorzystującego energię odnawialną

Realizacja obejmowała m.in.:

- ☘ montaż paneli słonecznych
- ☘ montaż kotła na ekogroszek

Powstał nowoczesny, ekonomiczny system ogrzewania pomieszczeń oraz wody użytkowej. Parametrami ogrzewania można sterować przez Internet, co umożliwia zarówno monitorowanie pracy urządzeń jak i optymalizowanie zużycia energii. Pozwoli to na wydłużenie o 4 miesiące funkcjonowania w każdym roku tej placówki kulturalnej. Istotnym celem jest również ochrona środowiska. Montaż paneli słonecznych, to także oszczędność energii 4852 kWh/rocznie oraz niewprowadzenie do atmosfery 3882 kg dwutlenku węgla rocznie.

Tadeusz Kołaczk, Muzeum Powozów Galowice



Media News Magdalena Kościańska

Izerskim Szlakiem – cykl 5 filmów promujących region Pogorza Izerskiego



Kwota pomocy: 24 575 zł

Wartość całkowita: 35 110 zł

Czas realizacji: czerwiec 2012 r. – styczeń 2013 r.



Cel:

promocja regionu Pogorza Izerskiego, tras turystycznych, regionalnych twórców i artystów

Realizacja obejmowała m.in.:

- 🍀 dokumentację - przygotowanie materiałów, wybór planów i obiektów zdjęciowych
- 🍀 zdjęcia filmowe
- 🍀 montaż odcinków filmu „Izerskim szlakiem: - Maść na latanie”, „Wartkie prądy”, „Złoto i świecidełka”, „Fortuna kołem się toczy”, „Artyści Pogorza Izerskiego”



„Izerskim Szlakiem”, to cykl filmów przygotowywanych przez Telewizję Bogatynia. 5 odcinków poświęconych jest m. in. artyście Pogorza Izerskiego, skarbowi oraz historii tego regionu. Odcinek „Wartkie prądy” w dużej części przypomina tragiczne w skutkach powodzie w Bogatyni w 2010 i 2011 r. Cały cykl zamieszczony jest na stronie internetowej TV Bogatynia. Premiera miała miejsce w styczniu 2013 roku.

Magdalena Kościańska, TV Bogatynia



Międzyszkolny Klub Sportowy Aurum Kobud Złotoryja

II Bieg Szlakiem Wygasłych Wulkanów – Mały Zdobywca Wulkanów/Nordic Walking: Na Wulkan Marsz!!!/Festyn podróżnika/II Mistrzostwa w Nocnym Płukaniu Złota

Kwota pomocy **17 175 zł**

Wartość całkowita: **37 488 zł**

Czas realizacji: **czerwiec – lipiec 2012 r.**

Cel:

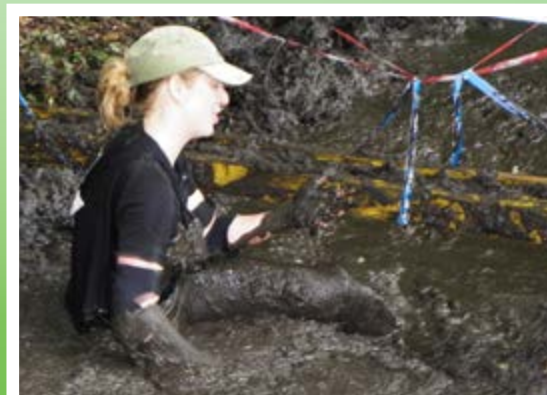
podniesienie atrakcyjności turystycznej w oparciu o współpracę międzysektorową, rozpoznanie, wsparcie i wykorzystanie produktów lokalnych utożsamianych z regionem

Realizacja obejmowała m.in.:

- 🌿 promocję imprez w wydawnictwach, ulotkach, mediach lokalnych i ogólnopolskich
- 🌿 zorganizowanie Festynu Podróżnika – imprezy ukazującej wszelkie aspekty kulturowe miasta i okolic
- 🌿 zorganizowanie Mistrzostw w Nocnym Płukaniu Złota
- 🌿 zaproszenie wielu lokalnych rzemieślników do zaprezentowania swoich wyrobów z gliny, drewna i innych materiałów pochodzących z Krainy Wygasłych Wulkanów
- 🌿 zaproszenie Bractwa Rycerskiego Ziemi Legnickiej i rekonstrukcja bitwy sprzed 770 lat
- 🌿 organizację Biegu Szlakiem Wygasłych Wulkanów

Projekt finansował imprezę cykliczną, która każdego roku odbywa się pod nazwą kolejnego wulkanu. W roku 2011 w ramach projektu „zdobywano” Wulkan Jeziorna. Impreza ściągnęła do Krainy Wygasłych Wulkanów wielu turystów, nie tylko biegaczy, gdyż skupia się nie tylko na promocji sportu, ale w szerokim zakresie na walorach kulturalnych. Do współpracy zaangażowano wiele środowisk, stowarzyszeń, klubów działających na terenie Krainy Wygasłych Wulkanów, osoby niezrzeszone. Ten „kolorowy” wolontariat okazał się trafną formą zagospodarowania czasu młodzieży, osób mało czynnych zawodowo, bezrobotnych, itp.

Agnieszka Kopińska, MKS Aurum Kobud Złotoryja



Parafia rzymskokatolicka pw. św. Barbary w Rębiszowie

Konserwacja ołtarza głównego w kościele
pw. Nawiedzenia Najświętszej Marii Panny w Rębiszowie



Kwota pomocy: 25 000 zł

Wartość całkowita: 41 730 zł

Czas realizacji: lipiec - wrzesień 2012 r.

Cel:

restauracja cennego zabytku architektury sakralnej, zachowanie dziedzictwa kulturowego minionej epoki

Realizacja obejmowała m.in.:

renowację płaskorzeźb i ornamentyki ołtarza

Cmentarny kościół pw. Nawiedzenia Najświętszej Marii Panny to budowla dawnego kościoła ewangelickiego, którego początki datują się na II połowę XVI wieku. Najcenniejsze elementy znajdujące się w kościele to ołtarz główny i witraże. Ołtarz odzyskał swą dawną świetność, stając się lepiej widocznym, unikatowym dziełem architektury sakralnej.

źródło: rebiszow.pl



Parafia rzymskokatolicka pw. św. Michała Archanioła w Osetnie

Osetno – kościół pod wezwaniem św. Michała Archanioła (XIII w.)
Remont dachu – etap II – wymiana pokrycia hełmu wieży

Kwota pomocy: **133 546 zł**

Wartość całkowita: **166 932 zł**

Czas realizacji: **kwiecień – październik 2012 r.**



Cel:

zachowanie dziedzictwa kulturowego

Realizacja obejmowała m.in.:

- 🌿 rozebranie starego pokrycia dachowego
- 🌿 wymianę elementów konstrukcyjnych dachu
- 🌿 impregnację grzybobójczą bali i krawędziaków
- 🌿 wymianę odeskowania dachu
- 🌿 zamontowanie folii wstępnego krycia
- 🌿 pokrycie wieży i kopuł blachą miedzianą
- 🌿 wymianę podsufitki z desek
- 🌿 wymianę elementów podłóg
- 🌿 wykonanie kuli z blachy mosiężnej

Projekt był elementem kompleksowych prac konserwatorskich i dotyczył jednego z najstarszych średniowiecznych kościołów ceglanych na Dolnym Śląsku (XIII w.). Budowla nabrała „nowych barw”, trwałości, lepszego zabezpieczenia konstrukcji na przyszłość. Stała się ciekawsza, co przyczyniło się do zwiększenia atrakcyjności tego miejsca dla przyjezdnych i dumy mieszkańców Osetna.

Jolanta Wrotkowska, LGD Ujście Baryczy



Piotrowicz Joanna

Góry Małe i Duże – ze Śnieżnika w Himalaje



Kwota pomocy: 15 000 zł

Wartość całkowita: 22 515 zł

Czas realizacji: luty – lipiec 2012 r.

Cel:

promocja aktywnego wypoczynku, wzrost liczby osób, które uprawiają wspinaczkę, poszerzenie oferty turystycznej i jej promocja, zwiększenie atrakcyjności terenu Lokalnej Strefy Rozwoju

Realizacja obejmowała m.in.:

- zakup sprzętu multimedialnego
- druk plakatów i ulotek
- zakup materiałów biurowych
- przygotowanie materiałów na stronę www i pomocy dydaktycznych do prelekcji, szkoleń i warsztatów
- przygotowanie merytoryczne do prelekcji, szkoleń i warsztatów
- przeprowadzenie prelekcji, szkoleń i warsztatów
- organizację imprez rekreacyjnych

Teren Lokalnej Strefy Rozwoju obfituje w tzw. „ogródki skalne”, czyli grupy skałek umożliwiające uprawianie wspinaczki skalnej zarówno rekreacyjnie, jak na różnym poziomie sportowym. Bardzo często stali mieszkańcy nie korzystają z możliwości aktywnego spędzania wolnego czasu, jaką daje nasz teren. Turyści odwiedzający nasze góry, również nie są świadomi tych atutów. Poprzez serię prelekcji, warsztatów „bezpieczne góry”, szkoleń „czyste góry” i imprez rekreacyjnych, wskazane zostały te możliwości. Bazą do przygotowania i realizacji projektu było moje wieloletnie doświadczenie alpinistyczne i podróżnicze (instruktor wspinaczki skalnej i taternictwa Polskiego Związku Alpinizmu, instruktor dyscypliny sportu - wspinaczki wysokogórskiej UKFIS). Aby dotrzeć do jak największej liczby odbiorców, zorganizowane były bezpłatne prelekcje, warsztaty i szkolenia w ośmiu szkołach i ośmiu domach kultury oraz imprezy rekreacyjne w dwóch grupach skalnych na terenie LSR. Projekt rozbudził zainteresowanie innowacyjną na tym terenie aktywnością, jaką jest wspinaczka skalna i stanowił alternatywę dla wielogodzinnego spędzania czasu przed telewizorem lub komputerem. Stanowił również inspirację do podróżowania dla dzieci i młodzieży ze wsi i małych miasteczek. Dotychczasową barierą w organizacji tego typu imprez był brak sprzętu komputerowego oraz audio wideo. Zakup sprzętu pozwolił na przeprowadzenie projektu i jego kontynuację w przyszłości. Aby uczestnicy mogli spróbować swych sił we wspinaczce, zostały zorganizowane dwie imprezy rekreacyjne. Pod okiem doświadczonych instruktorów, uczestnicy mogli również pokonać most linowy i zjechać kolejką tyrolską. W skałkach, po każdym pokazie była prowadzona akcja „czyste skały”, gdzie uczestnicy byli uczeni, jak dbać o środowisko naturalne. Temat ten był również poruszany na wszystkich prelekcjach.

SPEED Bernard Szymczak

Interaktywny portal internetowy dla mieszkańców gminy Oborniki Śląskie

Kwota pomocy: 19 148 zł

Wartość całkowita: 23 935 zł

Czas realizacji: kwiecień – lipiec 2010 r.



Cel:

wprowadzenie do sieci interaktywnego portalu internetowego dla gminy Oborniki Śląskie

Realizacja obejmowała m.in.:

- zaprojektowanie layoutu stron www, zakładki i innych elementów interfejsu portalu
- opracowanie systemu zakładania kont pocztowych, galerii i blogów
- zastosowanie następujących narzędzi i języków informatycznych: PHP, mssql (PDO), HTML, CSS, Smarty, JavaScript (jQuery), Flash



Powstał portal internetowy, którego podstawową zaletą jest interaktywność. Mieszkańcy gminy po zalogowaniu mogą korzystać z zasobów np. e-urzędu, poczty elektronicznej i wielu innych zasobów udostępnianych w porozumieniu z gminą. W dużej części użytkownicy portalu sami mogą kreować jego wygląd i funkcjonalność. Każdy może założyć własną galerię zdjęć, bloga, w pełni kontrolować swoje konto w poczcie elektronicznej na serwerze, na którym „postawiony” jest portal. Strony mają przyjazny interfejs, odświeżają się sprawnie i szybko, nie ma również kłopotu z poruszaniem się po zakładkach i olinkowaniu.



źródło: www.obornikislaskie.pl

Starostwo Powiatowe w Lwówku Śląskim

100-lecie Domu Pomocy Społecznej w Mirsku



Kwota pomocy: 12 635 zł

Wartość całkowita: 19 974 zł

Czas realizacji: grudzień 2012 r.

Cel:

zaspokojenie potrzeb społeczno-kulturalnych mieszkańców, kultywowanie lokalnych tradycji oraz promocja obszaru LGD poprzez wydanie publikacji w formie monografii Domu Pomocy Społecznej

Realizacja obejmowała m.in.:

- przygotowanie i wydanie publikacji w formie monografii Domu Pomocy Społecznej w Mirsku
- przygotowanie i zaprezentowanie wystawy zdjęć i dokumentów związanych z historią placówki
- przeprowadzenie imprezy promującej przedsięwzięcie

Przedsięwzięcie pozwoliło nam na zacieśnienie współpracy z okolicznymi jednostkami z różnych sektorów. Otworzyło również drogę do nawiązania nowych kontaktów, a co za tym idzie do promowania regionu i jego walorów kulturalnych, turystycznych i historycznych, na niwie całego kraju i za granicą.

Krzysztof Pysz, Starostwo Lwóweckie



Starostwo Powiatowe w Miliczu

Powiat Milicki w Dolinie Baryczy – promocja atrakcji turystycznych, tradycji i wartości kulturalno-historycznych regionu

Kwota pomocy: **13 410 zł**

Wartość całkowita: **22 531 zł**

Czas realizacji: **sierpień 2012 r.**



Cel:

promowanie regionu, walorów kulturowo-historycznych, atrakcji turystycznych, szlaków pieszych, konnych, rowerowych, ścieżek przyrodniczych, elementów miejscowej tradycji, produktów regionalnych, wzrost rozpoznawalności marki Doliny Baryczy

Realizacja obejmowała m.in.:

- ✿ dostarczenie określonej informacji o omawianym obszarze poprzez dobór formy i treści promocyjnego przekazu
- ✿ popularyzację atrakcji, nadanie im rozgłosu nie tylko w kraju
- ✿ udział w Dożynkach Niemieckich w Wurzen
- ✿ przygotowanie i druk: 5 000 sztuk pocztówek, 10 000 szt. ulotek informacyjnych, opracowanie merytoryczne i graficzne, tłumaczenie na język obcy
- ✿ zakup produktów lokalnych (miody, soki, owoce, wędliny, dżemy)
- ✿ zakup 2 kramów (chaty drewniane)
- ✿ wyposażenie wystawy w elementy charakterystyczne dla rybactwa (liny, sieci rybackie, beczkę, małe podesty)

Działanie uwzględnione w projekcie miało na celu prezentację walorów i możliwości regionu „Dolina Baryczy”. Region jest „produktem do sprzedaży”, dlatego przedstawiono jego przyjazny wizerunek, atuty z jak najlepszej perspektywy, wykorzystując oryginalny sprzęt wystawienniczy.

Anna Machrzyńska, Starostwo Powiatowe w Miliczu



Starostwo Powiatowe w Strzelinie

Album przyrodniczo-promocyjny „Flora i fauna powiatu strzelińskiego. Sukcesja naturalna wyrobisk”



Kwota pomocy: 18 718 zł

Wartość całkowita: 28 026 zł

Czas realizacji: kwiecień – lipiec 2012 r.



Planowane przedsięwzięcie dążyło do opracowania i wydania albumu ekologiczno-promocyjnego przedstawiającego w formie fotograficznej, poparte branżowymi opisami, atrakcje przyrodnicze powiatu strzelińskiego. Dominujące miejsce zajęły zagadnienia związane z sukcesją naturalną wyrobisk oraz unikatowe przeobrażenia krajobrazu w wyniku zaniechania wydobycia surowców. W albumie przedstawiono także współistnienie przyrody z sektorem górniczym, zobrazowane szczególnie unikatowymi zjawiskami dostrzeganymi na wyrobiskach granitu i bazaltu, na czele z najgłębszym wyrobiskiem granitu w Europie, za jaki uznawany jest kamieniołom w Strzelinie. Zestawione zostały także zagrożenia antropogeniczne i skala ryzyka wynikającego z ingerencji człowieka w środowisko na obszarach objętych sukcesją naturalną.

Mariusz Kunysz, Starostwo Powiatowe w Strzelinie

Cel:

promowanie aktywnego wypoczynku na obszarach wiejskich powiatu strzelińskiego, rozpropagowanie unikatowych zjawisk występujących na styku przyrody i wydobycia surowców, promocja obszaru i kreowanie turystyki, wykorzystanie zawartości albumu do promocji lokalnych walorów turystycznych i przyrodniczych

Realizacja obejmowała m.in.:

- opracowanie i wydanie albumu ekologiczno-promocyjnego przedstawiającego w formie fotograficznej poparte branżowymi opisami atrakcje przyrodnicze i turystyczne powiatu strzelińskiego
- przedstawienie problemów współistnienia przyrody z sektorem górniczym, zobrazowane szczególnie unikatowymi zjawiskami dostrzeganymi na wyrobiskach granitu i bazaltu, na czele z najgłębszym wyrobiskiem granitu w Europie, za jaki uznawany jest kamieniołom w Strzelinie
- zaprezentowanie zbiorników wodnych stanowiących obszar tematyczny



Stowarzyszenie Teatr Formy

Europejska Akademia Pantomimy

Kwota pomocy: 25 000 zł

Wartość całkowita: 39 356 zł

Czas realizacji: wrzesień – październik 2012 r.

Cel:

stworzenie nowej platformy porozumienia bez użycia słowa mówionego - języka komunikacji poprzez sztukę, wyrównywanie szans oraz podnoszenie kwalifikacji osób niepełnosprawnych w regionie, aktywizowanie społeczności lokalnej w innowacyjny, oryginalny sposób, edukacja teatralna i plastyczna

Realizacja obejmowała m.in.:

- 🌿 ćwiczenia z współczesnych technik pantomicznych, elementarnych zadań aktorskich, tańca klasycznego i współczesnego, technik relaksacyjnych, ruchu scenicznego
- 🌿 zajęcia ceramiczne: modelowania w glinie, wypalanie prac ceramicznych w piecu
- 🌿 zajęcia integracyjne: rozmowy o roli osób niepełnosprawnych we współczesnej kulturze, społecznej różnorodności, równości i poszanowaniu praw człowieka, jedności, prawach człowieka oraz stereotypach, zwłaszcza dotyczących osób niepełnosprawnych
- 🌿 rozmowy o charakterze proekologicznym

Integracyjne warsztaty teatralno-ceramiczne dla 20 młodych osób z całego województwa dolnośląskiego, w tym dla osób niesłyszących i niedosłyszących organizowane były w malowniczej miejscowości Drzemlikowice położonej 35 km od Wrocławia, w urokliwych plenerach, wyjątkowej scenerii i niezwykłej atmosferze. Po zakończeniu warsztatów odbył się specjalny event artystyczny, podczas którego została zaprezentowana instalacja z rękodzieła ceramicznego wykonana przez samych uczestników. Odbył się także otwarty pokaz teatralny, gdzie wykonane przez uczestników unikatki ceramiczne stały się scenografią do spektaklu. Na przedstawienie zostali zaproszeni goście, dziennikarze lokalnych mediów oraz społeczność lokalna. Po pokazie odbył się uroczysty poczęstunek dla gości z ogniskiem integracyjnym.



Urszula Ilnicka, Teatr Formy

Towarzystwo Ochrony i Promocji Walorów Bio-Geologicznych Rejonu Masywu Śnieżnika



Realizacja filmu pt. Kletno wieś górnicza

Kwota pomocy: **19 318 zł**

Wartość całkowita: **33 147 zł**

Czas realizacji: **maj – sierpień 2012 r.**



Cel:

promocja Kletna, pokazanie jego bogatych tradycji górniczych, sięgających średniowiecza

Realizacja obejmowała m.in.:

- zapoznanie z historią Kletna, poszukiwanie śladów w archiwach i bibliotekach
- poszukiwania terenowe dawnych sztolni
- opracowanie koncepcji zadania
- eksplorację górniczą i geologiczną dawnych wyrobisk
- przygotowanie scenariusza
- zdjęcia plenerowe
- zdjęcia podziemne

Powstał prawie półgodzinny film (reportaż dokumentalny) dostępny na naszej stronie www.kletno.pl. Zachęcamy do objerzenia, to próba odtworzenia kontekstu geologicznego i historycznego okolic Kletna i specyfiki geomorfologicznej Masywu Śnieżnika przez pryzmat tradycji górniczej w tym rejonie. W filmie wypowiedają się znawcy tematu, grotolazi, geolodzy, specjaliści górnictwa. Jest sporo zdjęć, naszym zdaniem ciekawych i zachęcających do zainteresowania się fantastycznym kawałkiem Kotliny Kłodzkiej.

Jakub Gustaw, Kopalnia Uranu Podziemna Trasa Turystyczno-Edukacyjna

Wołowski Ośrodek Kultury

Inscenizacja historyczna „Oblężenie klasztoru” w Krainie Łęgów Odrzańskich

Kwota pomocy: 20 607 zł

Wartość całkowita: 43 832 zł

Czas realizacji: kwiecień – maj 2012 r.



Cel:

zachowanie dziedzictwa przyrodniczo-kulturowego, popularyzacja turystyki i regionu, budowa zintegrowanego społeczeństwa obywatelskiego, promocja przedsiębiorczości

Realizacja obejmowała m.in.:

- 🌿 wynajęcie kontenera sanitarnego
- 🌿 koordynację merytoryczną i techniczną inscenizacji historycznej
- 🌿 występ zespołu muzycznego – koncert muzyki celtyckiej
- 🌿 koncert zespołu bębniarskiego wraz z podkładem muzycznym do inscenizacji
- 🌿 koncert zespołu „Odra Orkiestra”
- 🌿 warsztaty średniowiecznego rzemiosła
- 🌿 wynajęcie sceny muzycznej

Impreza ma za zadanie wypromować wśród mieszkańców Partnerstwa Krainy Łęgów Odrzańskich, w tym szkół wiejskich, edukacji historycznej w ramach żywej interpretacji dziedzictwa, jako alternatywy dla przestarzałych lekcji historii.

Barbara Janczewska, Wołowski Ośrodek Kultury



EGZEMPLARZ BEZPŁATNY



**DOLNY
ŚLĄSK**

Urząd Marszałkowski Województwa Dolnośląskiego
Wybrzeże J. Słowackiego 12-14, 50-411 Wrocław
www.umwd.dolnyslask.pl