

Raport potrzeb i możliwości podmiotów integracyjno-społecznych województwa dolnośląskiego



Materiały z konferencji podsumowującej projekt
Wrocław, 03.12.2010 r.

Opracowanie:
Stowarzyszenie Wspierania Inicjatyw Gospodarczych DELTA PARTNER

Projekt współfinansowany ze środków Unii Europejskiej w ramach Europejskiego Funduszu Społecznego



KAPITAŁ LUDZKI
NARODOWA STRATEGIA SPÓJNOŚCI



**DOLNY
ŚLĄSK**

UNIA EUROPEJSKA
EUROPEJSKI
FUNDUSZ SPOŁECZNY



Projekt „Raport potrzeb i możliwości podmiotów integracyjno-społecznych województwa dolnośląskiego” był przedsięwzięciem realizowanym przez Urząd Marszałkowski Województwa Dolnośląskiego. Jednostką odpowiedzialną merytorycznie za jego powstanie był Wydział Współpracy z Organizacjami Pozarządowymi, do którego zadań należy m.in. prowadzeniu badań w obszarze działalności pożytku publicznego.

Przedmiotem badania były podmioty integracyjno-społeczne, w szczególności: instytucje pozarządowe, organizacji pozarządowych oraz podmiotów wymienionych w art. 3 ust. 3 ustawy z dnia 24 kwietnia 2003 roku o działalności pożytku publicznego i wolontariacie z jednostkami samorządu terytorialnego i z innymi podmiotami polityki społecznej. Zwrócono uwagę również na współpracę tych organizacji z instytucjami publicznymi, przez które w badaniu rozumiano wszystkie podmioty należące do sektora finansów publicznych.

Wykorzystano trzy narzędzia badawcze, w szczególności:

1. Wywiad CATI (Computer Assisted Telephone Interview), próba reprezentatywna N=800;
2. Indywidualne wywiady pogłębione z celowo wybranymi liderami organizacji integracyjno-społecznych, próba N=30.
3. Zogniskowane wywiady grupowe z przedstawicielami organizacji pozarządowych działających na terenie Dolnego Śląska; dwa badania przy próbie N=10.

Na reprezentatywną próbę wojewódzką składały się organizacje działające w poszczególnych podregionach województwa, a ich liczebność została wyznaczona na podstawie danych Głównego Urzędu Statystycznego za 2009 rok. Udział organizacji działających w poszczególnych podregionach w całości próby badawczej rozkładał się następująco:

- Podregion jeleniogórski – 161 podmiotów (20% próby),
- Podregion legnicko – głogowski – 112 podmiotów (14% próby),
- Podregion wałbrzyski – 163 podmiotów (20% próby),
- Podregion wrocławski – 124 podmiotów (16% próby),
- Podregion m. Wrocław – 240 podmiotów (30% próby).

Zastosowane kryteria podziału próby badawczej na podregiony pozwoliły na dokonanie analizy porównawczej poprzez uzyskanie statystycznej reprezentacji organizacji nie tylko dla ogółu województwa (NUTS 2), ale również na poziomie podregionów (NUTS 3). Dobór prób badawczych zagwarantował odpowiedni poziom ufności wyników badania (0,95) oraz

odpowiednio niski błąd statystyczny, nie przekraczający wartości 5%. W ramach badania dodatkowo wykorzystano metodę U2 oraz Prove it!, zwiększającą skuteczność podjętych działań. Całość badania przeprowadzono w okresie od 3 września do 31 października 2010 roku.

Podjęte prace badawcze pozwoliły na wskazania następujących cech podmiotów integracyjno-społecznych:

1. Zdecydowana większość, bo niemal 84% wszystkich badanych organizacji pozarządowych Dolnego Śląska, to stowarzyszenia. W drugiej kolejności reprezentowane w próbie badawczej były fundacje, stanowiące blisko 13% badanych podmiotów. Najmniejszą część próby badawczej – średnio jeden na tysiąc podmiotów – stanowiły spółdzielnie.
2. Ponad 46% badanych podmiotów posiada status organizacji pożytku publicznego. Rozkład tej cechy jest bardzo symetryczny.
3. Wśród badanych organizacji pozarządowych, ponad 40% to podmioty z najdłuższym stażem – działające od co najmniej dekady. Licznie reprezentowane były również organizacje działające od sześciu do dziesięciu lat – średnio co czwarta z nich ma taki staż. Najmniejszą częścią badanych podmiotów były NGO, które działalność rozpoczęły w bieżącym roku kalendarzowym. Warto zwrócić, uwagę, że podmioty działające do trzech lat stanowią 21,7% wszystkich badanych.
4. Zakres działania większości badanych organizacji to najbliższa okolica – ponad 30% respondentów jako główny obszar działalności wskazała swoją gminę, miasto lub wieś. Średnio co czwarta badana instytucja działa na terenie całego kraju, a tylko niespełna 9% to podmioty o zasięgu europejskim lub ogólnosiątkowym. Na działaniach lokalnych, dotyczących wyłącznie najbliższego sąsiedztwa, skupia się zaledwie 4% badanych NGO.
5. Trzy czwarte badanych organizacji pozarządowych to podmioty niezatrudniające ani jednego pracownika etatowego. Od jednego do trzech pracowników zatrudnionych jest w nieco ponad 12% organizacji. Największe NGO, zatrudniające na etacie ponad pięćdziesiąt osób, stanowiły zaledwie 1,4% wszystkich badanych podmiotów. Dane te pokazują, jaką barierą w działaniu dla tych podmiotów, w szczególności finansową, jest stałe zatrudnienie etatowych pracowników.
6. Z racji braku możliwości zapewnienia stałego zatrudnienia na podstawie umowy o pracę, NGO decyduje się na wybór umów cywilno-prawnych czy zlecenia,. Wykorzystanie tych form kształtowania stosunku pracy jest częstsze, ale pomimo tego ponad dwie trzecie wszystkich przebadanych organizacji pozarządowych nie zatrudnia żadnego pracownika w

takiej formie. Blisko co szósta z nich ma pięć takich stanowisk. Pięć procent zatrudnia w takiej formie od 4 do 5 osób, a pół procenta więcej – od 6 do 10 osób.

7. Zdecydowana większość organizacji współpracuje z wolontariuszami – taką odpowiedź wskazało ponad 61% podmiotów. Najwięcej NGO określiło liczbę wolontariuszy na poziomie od 21 do 50 (14,7%), którą ocenić należy jako dużą; na podobnym poziomie kształtował się udział odpowiedzi od 6 do 10 (14,1%) oraz 11 – 20 (13,5%). Aktywność w zakresie współpracy z wolontariuszami, określić należy jako wysoką.

8. 13% z biorących udział w badaniu organizacji pozarządowych realizuje obecnie projekty dofinansowane z funduszy europejskich. Pozostałe 87% nie realizuje takich projektów. Wskaźnik ten uznać należy za stosunkowo niski i wskazujący jednocześnie na ograniczone możliwości aplikowania o takie środki. Z kolei blisko połowa badanych organizacji pozarządowych to podmioty o dużym doświadczeniu w realizacji projektów finansowanych z dotacji JST – 49,9% respondentów przyznało, że uzyskali już kilka razy takie wsparcie. Blisko co czwarta organizacja nie korzystała jednak z dotacji JST i nie zamierza się o nie starać. Zdecydowana większość NGO nie korzysta z dotacji rządowych.

9. Składki członkowskie są zdecydowanie najpopularniejszym sposobem finansowania działalności NGO. W ten sposób środki zdobywa prawie 70% badanych organizacji, jednak zazwyczaj nie są to sumy znaczące. Prawie połowa NGO uzyskuje przychód z darowizn i odpisów podatkowych. Dość popularnym sposobem pozyskiwania środków finansowych wśród organizacji pozarządowych jest również prywatny sponsoring. Na podstawie wyników badania można przyjąć, że dolnośląskie organizacje pozarządowe praktycznie nie pozyskują środków z własnej działalności gospodarczej.

10. Najczęściej wskazywanym obszarem działalności dolnośląskich NGO jest edukacja i oświata – ponad 45% badanych organizacji zajmuje się tą tematyką. Liczna grupa to również podmioty koncentrujące się na aktywności związanej ze sportem i turystyką – blisko 41% respondentów wskazało na ten obszar. Średnio, co trzecia dolnośląska organizacja pozarządowa działa w obszarze pomocy społecznej (31%), a zbliżona grupa – kultury i sztuki (30%). Najrzadziej wspominane obszary działalności organizacji pozarządowych na Dolnym Śląsku można najogólniej określić mianem makrospołecznych – są to państwo, prawo, polityka, grupy zawodowe, gospodarka i finanse.

11. Badane organizacje w różnym stopniu uczestniczą w działalności publicznej. Najczęściej biorą one udział w spotkaniach otwartych z lokalnymi władzami samorządowymi – ten typ działalności publicznej deklaruje blisko 64% badanych podmiotów. Wśród popularnych form

działań publicznych i samorządowych wyróżnić można również udział w konsultacjach społecznych Programu Współpracy z Organizacjami Pozarządowymi (uczestniczy w nich 41% badanych podmiotów) oraz uczestnictwo w sesjach samorządu, wskazywane przez 40% NGO. Najmniej popularne formy działalności publicznej to branie udziału w komisjach konkursowych w sprawie dotacji gminy lub powiatu (19% wskazań), uczestnictwo w Lokalnej Radzie Pożytku Publicznego (16%) oraz w dyżurach radnych (15%).

11. Blisko połowa badanych podmiotów określiło wielkość swoich organizacji jako małe, a 19% jako bardzo małe. Organizacje średnie to blisko 23,1%. Jednocześnie co dziesiąty NGO opisał swoją organizację jako dużą lub bardzo dużą. Rozdrobnienie organizacji jest, jak można przypuszczać, przejawem tworzącego się społeczeństwa obywatelskiego.

12. Większość organizacji bardzo dobrze ocenia swoje działania i kompetencje. Niemal 90% organizacji oceniło wiedzę fachową i kompetencje swoich kadr jako bardzo dobre lub dobre. Podobnie dużo (85%) organizacji oceniło jako bardzo dobrą lub dobrą jakość świadczonych przez siebie usług. Aż 80% NGO wysoko i bardzo wysoko ocenia uznanie, jakim się cieszy w społeczności, w której działa. Podobny procent organizacji jest przekonanych o wysokiej lub bardzo wysokiej skuteczności swoich działań i umiejętności zarządzania organizacją. Około 65% biorących udział w badaniu podmiotów dobrze współpracuje się z podobnymi organizacjami, zaś 60% uważa, że dobrze lub bardzo dobrze układa się ich współpraca z samorządami.

13. Najczęściej wskazywaną przez NGO bariera rozwojową były skomplikowane formalności, związane z uzyskaniem dotacji. Odpowiedź „zdecydowanie tak” i „tak” wybrało w tej kategorii aż 71% NGO. Drugą największą bolączką organizacji pozarządowych jest biurokracja administracji publicznej. Na tę przeszkodę wskazało 67% respondentów. Trzecią przeszkodą w realizacji celów organizacji jest według badanych zła sytuacja finansowa organizacji. Taką odpowiedź wskazało 65% respondentów.

16. Pytani o najpilniejsze wydatki, na które przeznaczono by ewentualne dodatkowe środki w budżecie organizacji, respondenci w pierwszej kolejności wskazywali zakup sprzętu związanego z obszarem działania organizacji – wskazało go 43% badanych. W drugiej kolejności na liście potrzeb pojawiły się szkolenia dla personelu organizacji, wskazane przez 31% respondentów oraz inwestycja w siedzibę organizacji (powiększenie, remont itp.) - 30% wskazań. Najrzadziej wskazywane potencjalne wydatki to podwyższenie zarobków personelu organizacji (10% wskazań), zakup specjalistycznych usług (9%) oraz założenie lokaty (1,4%).

17. Zdecydowana większość badanych organizacji pozarządowych na Dolnym Śląsku – niemal dwie trzecie – uważa, że na terenie ich działalności potrzebna jest instytucja typu Centrum Wspierania NGO. 29% badanych nie potrzebuje pomocy ze strony tego typu organizacji, natomiast 6% nie ma na ten temat żadnej opinii.

Uzyskane dane pozwoliły na sformułowanie wymienionych poniżej wybranych wniosków:

1. Zaobserwowano duże zróżnicowanie pomiędzy organizacjami z poszczególnych podregionów, zarówno w zakresie ich potencjału, obszarów działania czy zasobów ludzkich i technicznych. Taki stan rzeczy powinien przyczynić się również do różnicowania wsparcia dla NGO.

2. Udział organizacji pożytku publicznego w ogólnej liczbie badanych podmiotów systematycznie rośnie i jest wysoki. Jednocześnie organizacje te nie do końca wykorzystują możliwości, jakie stwarza chociażby „1%” dla pozyskiwania środków na działalność statutową. Mają one w szczególności problem w budowaniu świadomości społecznej w obszarze przekazywania środków w ramach 1% na organizacje lokalne. Wydaje się, że działania w tym obszarze mogłyby być przedmiotem wspólnej akcji NGO z terenu Dolnego Śląska, wspieranej także przez samorząd. Badane podmioty same zauważają, że środki te nie stanowią wsparcia dla małych organizacji, dla których byłyby szczególnie istotne.

3. Młode, niewielkie organizacje mają co raz większe problemy z rozpoczęciem działalności. Wynika to przede wszystkim z trudności organizacyjnych, administracyjnych itp. Wydaje się, że oprócz wsparcia infrastrukturalnego na poziomie funkcjonujących inkubatorów dla podmiotów ekonomii społecznej (choć ich liczba ciągle nie jest wysoka), jako przydatne należałoby uznać szkoleniowe „pakiety startowe” dla tych podmiotów z obszaru księgowości, prawa itp., zlokalizowane bezpośrednio w regionie.

4. Dominujący lokalny zakres działania podmiotów integracyjno-społecznych w regionie uznać należy za dużą korzyść. Wrośnięcie organizacji w bezpośrednio otoczenie i realizowanie w nim swoich zadań statutowych jest szczególnie korzystne. Powinno to również zachęcać do intensywniejszej współpracy samorządu z NGO.

5. Zatrudnienie, w szczególności w ramach umowy o pracę, jest jednym z podstawowych problemów NGO. Bariera ta wynika przede wszystkim ze sposobu finansowania organizacji. Tylko niewielka ich część korzysta ze wsparcia funduszy unijnych, a co za tym idzie finansuje etaty poprzez wsparcie zewnętrzne. Dotacje samorządowe w większości przypadków nie pozwalają, jak można przypuszczać, na zatrudnianie pracowników

etatowych. Warto tu podkreślić, że blisko połowa zatrudniających podmiotów finansuje co najmniej jednego pracownika z zewnętrznego źródła. Pokazuje to pewien mechanizm, w którym podmioty stabilne (mające pracowników) są w stanie ubiegać się o dotacje i wspierać swój dalszy rozwój. Znacznie trudniejszą sytuację mają podmioty małe, nie mające pracowników etatowych. Podstawowe problemy w obszarze zatrudnienia to: zauważalny brak chętnych do pracy, oczekiwanie zarobków przekraczających możliwości przeciętnego NGO, fundusze unijne psują rynek (rosną wymagania potencjalnych uczestników). Problemy kadrowe NGO co raz częściej są takimi samymi, jak innych graczy na rynku pracy. Z drugiej strony pozostaje – znacznie zresztą liczniejsza – grupa organizacji, która swoją działalność opiera na pasji, zainteresowaniach czy potrzebach swoich członków. W ich wypadku zatrudnienie nawet w ramach umowy zlecenie jest wyzwaniem.

6. Zdecydowana większość organizacji współpracuje z wolontariuszami – taką odpowiedź wskazało ponad 61% podmiotów. Aktywność w zakresie współpracy z wolontariuszami określić należy jako wysoką, w szczególności zaskakuje potencjał do angażowanie stosunkowo dużej liczby osób kooperujących z poszczególnymi NGO. Jednocześnie jednak podmioty te skarżą się na kryzys wolontariatu, skracanie się okresu współpracy.

7. Dodatkowo ciekawą obserwacją, wynikającą z przeprowadzonego badania jest fakt, że organizacje zatrudniające pracowników etatowych znacznie częściej deklarują, że nie posiadają żadnego wolontariusza.

8. W ponad 60% organizacji działają osoby z kompetencjami menedżerskimi. W pozostałych 40% brak jest takich osób. Sytuacja ta pozostawia duże pole do działań szkoleniowych – kadra zarządzająca NGO wydaje się być odpowiednim beneficjentem projektów w tym zakresie.

9. Wskazać należy na konieczność podejmowania działań, które przyczynią się do dalszego procesu budowania społeczeństwa obywatelskiego. Można kolokwialnie stwierdzić, iż w młodszym pokoleniu dostał on „zadyszki”. Oferta organizacji nie jest dla osób poniżej 30 roku życia atrakcyjna, działalność w organizacjach ma z reguły wymiar sporadyczny (choć na pewno ważny, co obrazują realizowane duże akcje charytatywne). Konieczne jest podjęcie działań, które znowu zwiększą znaczenie wolontariatu, a przez to w dłuższej perspektywie czasowej także liczbę młodych członków.

10. Organizację skupiające kobiety są trwalsze i większe.

11. Udział osób z wyższym wykształceniem działających w ramach podmiotów integracyjno-społecznych jest wyższy niż ma to miejsce w skali ogólnopolskiej. Z jednej strony wskaźnik

ten nie zaskakuje, z drugiej pokazuje szerokie pole do działania w zakresie budowania świadomości społecznej w grupach o niższym wykształceniu i ich aktywizowaniu do działalności w obszarze trzeciego sektora.

12. Pośrednią przyczyną niewystarczającego potencjału organizacji pozarządowych w dziedzinie kapitału ludzkiego są spore kłopoty związane z finansowaniem bieżącej działalności organizacji trzeciego sektora.

13. Wskazanim byłoby rozszerzenie bazy finansowania działań organizacji pozarządowych na przykład poprzez skonstruowanie mechanizmu ułatwiającego nawet małym organizacjom aplikowanie po środki pomocowe z Unii Europejskiej. Działalność taka mogłaby mieć formę pomocy przy sporządzaniu dokumentów aplikacyjnych i konsultacji na różnych etapach procesu aplikacyjnego.

14. Najbardziej „niedoinwestowanymi” technicznie organizacjami są podmioty małe, wśród których niemal połowa deklaruje, że nie jest z tego powodu w stanie osiągnąć stojących przed organizacją celów. Może zaskakiwać fakt, że kolejną grupą zgłaszającą niedostateczny potencjał techniczny są największe organizacje.

15. Jako szczególnie istotne z punktu widzenia kształtowania rozwoju lokalnego należy ocenić brak zaangażowania podmiotów integracyjno-społecznych w działalność Rad Pożytku Publicznego. Pomimo deklarowania, i wysokiej ocenie, współpracy z samorządem przez dużą część NGO, nie wykorzystują one podstawowego, z punktu widzenia prawa, narzędzia do budowania stałej współpracy z jednostkami samorządu terytorialnego. Brak zaangażowania w tą działalność wynika zapewne z podejścia do niej obu stron, niemniej budowa przeświadczenia o wadze tego organu powinna być ważnym elementem tworzenia świadomości własnych praw organizacji pozarządowych. Możliwe, że należy się zająć przeformulowaniem sposobu współpracy w ramach RPP.

16. Organizacje pozarządowe zdają sobie prawdopodobnie sprawę z faktu, że są „skazane” na współpracę z lokalnym samorządem. Świadczyć o tym może fakt, że właśnie administracja samorządowa jest jednym z głównych źródeł finansowania działalności, wskazywanym przez NGO. Współpraca ta oceniana jest jako dobra.

17. Zwraca uwagę fakt, że podmioty trzeciego sektora służą podobnym jednostkom pomocą w zakresie kompetencji, wiedzy i doświadczenia, jednak incydentalnie tylko udzielają im wsparcia finansowego – ta forma działania NGO jest najmniej popularna wśród badanych organizacji. Wydaje się, że organizacje parasolowe powinny mieć możliwość nie tylko wsparcia merytorycznego, ale również regrantingu.

Organizacje pozarządowe na terenie województwa dolnośląskiego zarówno w swej charakterystyce, jak i obszarach aktywności są bardzo zróżnicowane. Przedmiotowe badanie pozwoliło na uzyskanie pełnego obrazu ich potencjału i możliwości, w szczególności w kontekście geograficznych uwarunkowań obszaru działania (w tym zjawiska peryferyjności w kontekście odniesienia do regionalnego ośrodka wzrostu, jakim jest Wrocław). Podkreślić w tym miejscu należy, iż wzrost liczby aktywnych organizacji integracyjno-społecznych świadczy systematycznym wzmacnianiu się struktur społeczeństwa obywatelskiego na Dolnym Śląsku. Jest to jasny sygnał o wzmacnianiu się wspólnot lokalnych i aktywizacji mieszkańców regionu. Stanowi to z pewnością jeden z głównych, pozytywnych wniosków przedmiotowego badania. Jednak nie należy zapominać, że ów potencjał dla aktywności, na który wskazują jednoznacznie wyniki badań, wymaga systematycznych działań wspierających wszystkich aktorów na szczeblu lokalnym i regionalnym (w tym w szczególności samorządów) na rzecz dalszego wzmacniania sektora obywatelskiego, zwiększenia zaufania między ludźmi oraz rozwijania umiejętności współpracy.

Metodologia badań potrzeb i możliwości podmiotów integracyjno-społecznych

dr Tadeusz Kiecka-Niechajowicz
Wrocław, 3 grudnia 2010 r.

DELTA PARTNER
STOWARZYSZENIE WSPIERANIA INICJATYW GOSPODARCZYCH

KAPITAŁ LUDZKI
NARODOWA AGENCJA PROMOCJI

DOLNY ŚLĄSK

UNIA EUROPEJSKA
EUROPEJSKI FUNDUSZ SPOŁECZNY

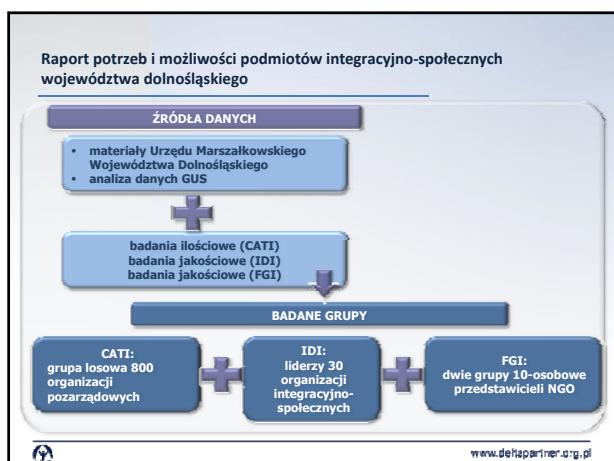
www.deltapartner.org.pl

Raport potrzeb i możliwości podmiotów integracyjno-społecznych województwa dolnośląskiego

Celem badań było poznanie i opis podmiotów integracyjno-społecznych województwa dolnośląskiego a w szczególności:

- zakresu ich działań
- form współpracy z innymi organizacjami oraz jednostkami samorządu terytorialnego
- problemów na jakie napotykają w swej działalności

www.deltapartner.org.pl



Raport potrzeb i możliwości podmiotów integracyjno-społecznych województwa dolnośląskiego

Materiały Urzędu Marszałkowskiego:

- Organizacje Pozarządowe na Dolnym Śląsku, Raport z Badań 2008 r.
- Wspieranie rozwoju społeczeństwa obywatelskiego na Dolnym Śląsku. Wskazania dla projektu nowelizacji Strategii Rozwoju Województwa Dolnośląskiego do 2020 r.
- Strategia Rozwoju Województwa Dolnośląskiego do 2020 roku

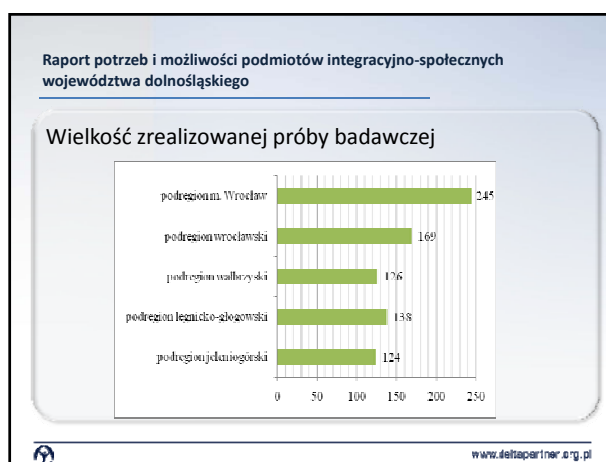
www.deltapartner.org.pl

Raport potrzeb i możliwości podmiotów integracyjno-społecznych województwa dolnośląskiego

Założenia doboru próby badawczej (dane GUS za 2009 r.)

Wyszczególnienie	Liczba stowarzyszeń i fundacji	Udział %	Podział próby
podregion jeleniogórski	1558	20,14	161
podregion legnicko - głogowski	1084	14,01	112
podregion walbrzyski	1572	20,32	163
podregion wrocławski	1201	15,52	124
podregion m. Wrocław	2321	30,00	240

www.deltapartner.org.pl



Raport potrzeb i możliwości podmiotów integracyjno-społecznych województwa dolnośląskiego

Struktura zrealizowanej próby badawczej

Wyszczególnienie	Udział w próbie [%]
Podregion jeleniogórski	15,5%
Podregion legnicko-głogowski	17,2%
Podregion walbrzyski	15,7%
Podregion wrocławski	21,1%
Podregion m. Wrocław	30,5%



www.deltapartner.org.pl

Raport potrzeb i możliwości podmiotów integracyjno-społecznych województwa dolnośląskiego

Struktura zrealizowanej próby badawczej

Wyszczególnienie	Udział w próbie	
	szk.	%
Wrocław	245	30,5%
Jelenia Góra	47	5,9%
Legnica	35	4,4%
Walbrzych	26	3,2%
miasta powiatowe	174	21,7%
miasta niepowiatowe	148	18,5%
wieś	127	15,8%



www.deltapartner.org.pl

Raport potrzeb i możliwości podmiotów integracyjno-społecznych województwa dolnośląskiego

Kwestionariusz CATI obejmował łącznie trzydzieści sześć pytań zamkniętych, pogrupowanych w następujących obszarach:

- Działalność podmiotów integracyjno-społecznych;
- Potencjał organizacji integracyjno-społecznych;
- Ocena działalności oraz współpracy z innymi podmiotami;
- Bariery rozwojowe;
- Metryczka.



www.deltapartner.org.pl

Raport potrzeb i możliwości podmiotów integracyjno-społecznych województwa dolnośląskiego

Dobór próby do badań techniką indywidualnego wywiadu pogłębionego (IDI) miał charakter celowy:

Skupił się na lokalizacji siedziby organizacji – próba objęła wszystkie powiaty ziemskie oraz grodzkie w województwie (łącznie ich liczba wynosi 29) w związku ze znaczącą liczbą organizacji zlokalizowanych we Wrocławiu, przeprowadzono w tym mieście 2 wywiady



www.deltapartner.org.pl

Raport potrzeb i możliwości podmiotów integracyjno-społecznych województwa dolnośląskiego

Kwestionariusz IDI zawierający 47 pytań podzielono na następujące kategorie:

- Zasoby materialne organizacji,
- Zasoby kadrowe organizacji,
- Zakres działania organizacji,
- Współpraca organizacji z samorządem,
- Bariery działalności organizacji,
- Metryczka organizacji i respondenta.



www.deltapartner.org.pl

Raport potrzeb i możliwości podmiotów integracyjno-społecznych województwa dolnośląskiego

- W ramach projektu przeprowadzono dwa badania fokusowe (FGI), które skupiały się na diagnozie obecnej praktyki działania organizacji pozarządowych. W obu przypadkach próba wyniosła N=10.
- Dobór próby miał charakter celowy. W badaniu uczestniczyli przedstawiciele organów decyzyjnych w poszczególnych organizacjach. Pierwszy z fokusów obejmował badania, w którym brały udział osoby z organizacji mających swoją siedzibę we Wrocławiu, w drugim spoza stolicy regionu.



www.deltapartner.org.pl

Prezentacja raportu potrzeb i możliwości podmiotów integracyjno-społecznych w województwie dolnośląskim

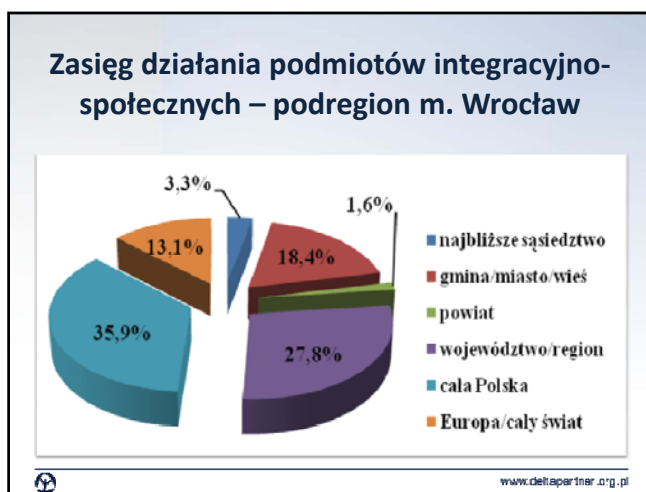
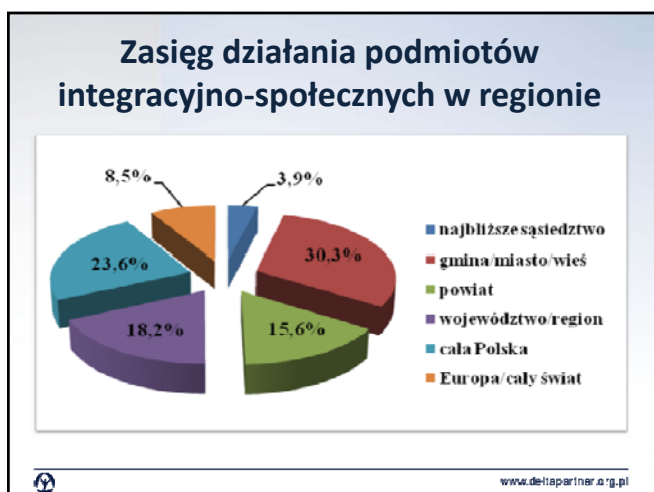
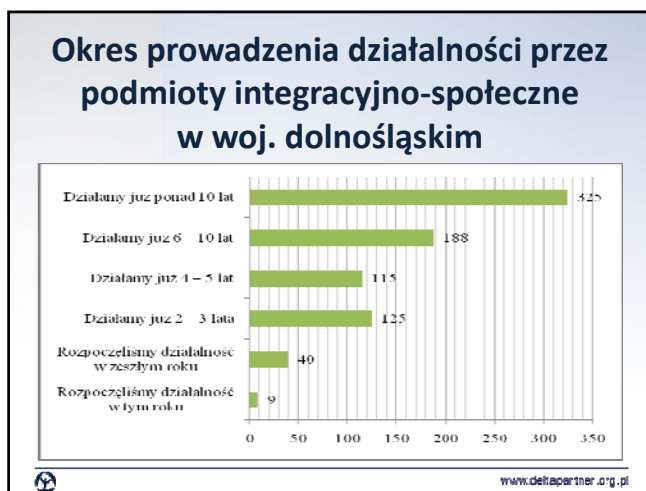
Bartosz Tyrna
Stowarzyszenie Wspierania Inicjatyw Gospodarczych DELTA PARTNER
Wrocław, 3 grudnia 2010 r.

www.deltapartner.org.pl

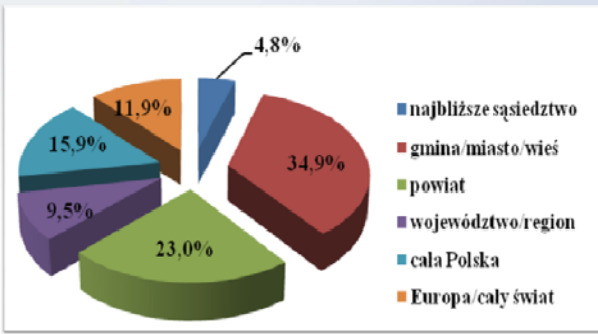
Struktura formy prawnej podmiotów integracyjno-społecznych regionu

	Region ogółem	Podregion				
		jeleniogórski	legnicko-głogowski	m. Wrocław	wałbrzyski	wrocławski
fundacja	100	8	12	59	10	11
stowarzyszenie	669	110	118	180	110	151
spółdzielnia	1	0	1	0	0	0
spółka prawa handlowego	0	0	0	0	0	0
inna	30	6	6	5	6	7
nie wiem	2	0	1	1	0	0

www.deltapartner.org.pl

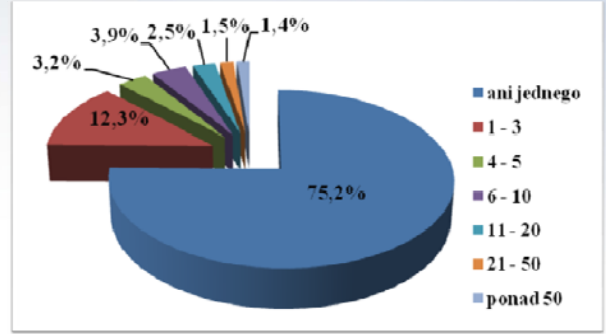


Zasięg działania podmiotów integracyjno-społecznych – podregion wałbrzyski



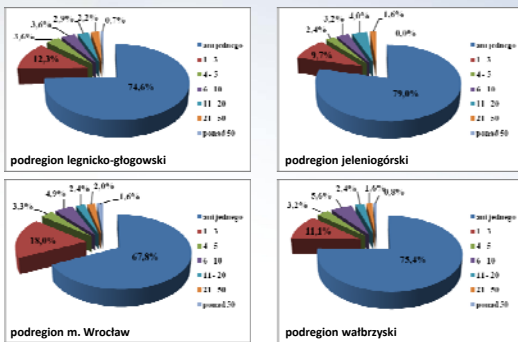
www.deltapartner.org.pl

Zatrudnienie w podmiotach integracyjno-społecznych – region ogółem



www.deltapartner.org.pl

Zatrudnienie w podmiotach integracyjno – porównanie podregionów



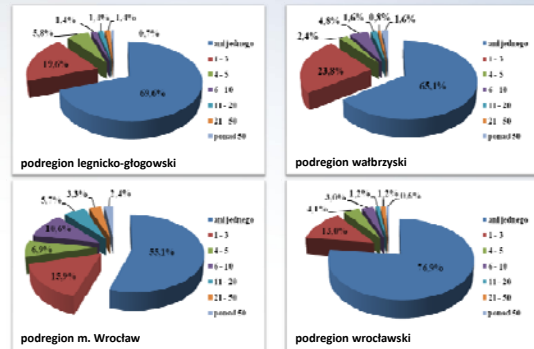
www.deltapartner.org.pl

Formy zatrudnienia oraz źródła finansowania pracowników

- Ponad połowa badanych organizacji (deklarujących zatrudnienie) nie sfinansowała żadnego etatu ze środków pochodzących z dotacji;
- Od 1 do 3 etatów finansowała w ten sposób jedna czwarta organizacji, a zatrudnienie od 4 do 5 pracowników – co trzynasta, w 9% badanych NGO z dotacji finansowano od 6 do 10 etatów;
- NGO decydują się na wybór umów cywilno-prawnych (umowa o dzieło, umowa zlecenie) w celu pozyskania zasobów ludzkich dla realizacji podejmowanych działań;
- Organizacje posiadają zbyt mały potencjał dla zapewnienia pracownikom stałego zatrudnienia na podstawie umowy o pracę;

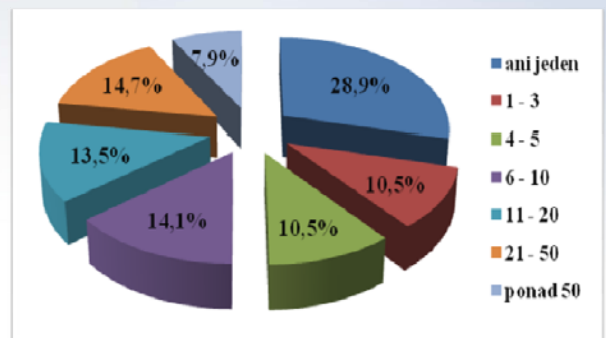
www.deltapartner.org.pl

Zatrudnienie z tytułu umów o dzieło / zlecenie – porównanie podregionów



www.deltapartner.org.pl

Liczba wolontariuszy współpracujących z organizacjami - region



www.deltapartner.org.pl

Wolontariat w regionie – charakterystyka

- Najwięcej organizacji współpracujących z wolontariuszami działa na obszarze podregionu legnicko-głogowskiego (76% współpracuje z co najmniej jednym wolontariuszem);
- Najrzadziej współpraca ma miejsce w mieście Wrocław (65,7%). Może mieć to związek z aktywnością dużych organizacji, które skutecznie angażują duże grupy wolontariuszy;
- Najwięcej na poziomie poszczególnych podregionów jest podmiotów współpracujących z od 11 do 20 osobami (jeleniogórski - 20,2%; legnicko-głogowski - 23,9%; m. Wrocław – 15,1%) oraz od 21 do 50 (wałbrzyski – 22,2%; wrocławski - 21,3%);



www.deltapartner.org.pl

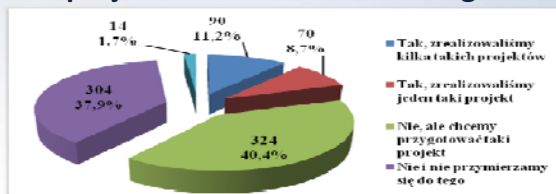
Realizacja projektów współfinansowanych ze środków UE

- 15,1% badanych organizacji w podregionie wałbrzyskim realizuje projekty finansowane ze środków UE;
- Zaledwie 10,9% ankietowanych w podregionie legnicko-głogowskim deklaruje wdrażanie takich przedsięwzięć;
- Jeśli chodzi o liczby bezwzględne dot. liczby projektów to w badaniach dominuje Wrocław (34 szt.), 2 miejsce - podregion wałbrzyski (19 szt.);
- Z funduszy UE korzystają duże organizacje, mające potencjał organizacyjny i ludzki;



www.deltapartner.org.pl

Doświadczenie w zakresie realizacji projektów ze środków UE - region



Organizacje, które zrealizowały jeden lub więcej projektów dofinansowanych ze środków UE, w poszczególnych podregionach stanowią: w jeleniogórskim – 20,8%; legnicko-głogowskim - 15,9%; wałbrzyskim - 24,5%; wrocławskim – 19,9% a we Wrocławiu 19,5%. Poza podregionem legnickim dane te są na zbliżonym poziomie. Blisko połowa badanych podmiotów z Wrocławia planuje przygotowanie wniosku, natomiast w pozostałych podregionach wskaźnik ten jest niższy i wynosi od 35,5% we wrocławskim po 40,3% w jeleniogórskim.



www.deltapartner.org.pl

Realizacja projektów przy wsparciu ze środków samorządowych

- Blisko połowa badanych organizacji pozarządowych posiada doświadczenie w realizacji projektów finansowanych z dotacji JST – 49,9% respondentów wskazuje, że uzyskali takie wsparcie kilkakrotnie;
- 22,8% badanych podmiotów nie korzystało i nie zamierza wykorzystywać tej formy współfinansowania swoich działań;
- W badanej grupie najczęściej z dotacji samorządowych korzystają podmioty z podregionu jeleniogórskiego, łącznie blisko 65% badanych, najrzadziej ta forma finansowania aktywności jest wykorzystywana w podregionie legnicko-głogowskim;



www.deltapartner.org.pl

Kluczowe obszary aktywności organizacji w skali regionu

Obszar działania organizacji	Odsetek	Obszar działania organizacji	Odsetek
oświata i edukacja	45,3%	działalność międzynarodowa	6,1%
sport, turystyka	40,9%	problemy wsi, rolnictwo	5,2%
pomoc społeczna	31,2%	prawa człowieka	4,5%
kultura i sztuka	29,9%	rynek pracy	4,2%
ochrona zdrowia	22,8%	nauka, technika	4,1%
rozwój lokalny	17,2%	religia, wyznanie	2,6%
ekologia i ochrona środowiska	16,0%	problemy grup zawodowych	2,4%
hobby, rozwój zainteresowań	16,0%	państwo, prawo, polityka	2,2%
wsparcie instytucji	6,2%	gospodarka, finanse	2,1%



www.deltapartner.org.pl

Obszary aktywności organizacji – specyfika uwarunkowań w podregionach

- Jako główny obszar działalności obejmujący sport i turystykę wskazują NGO z siedzibą w podregionie legnicko-głogowskim 50%;
- We Wrocławiu ten obszar aktywności wskazało niespełna 25% badanych organizacji;
- NGO zajmujące się przede wszystkim rozwojem lokalnym to głównie podmioty działające w podregionie jeleniogórskim – blisko 25% organizacji deklaruje, że podejmuje w swoich działaniach tę problematykę;
- We Wrocławiu podmiotów wskazujących swoją aktywność w zakresie rozwoju lokalnego jest zaledwie 10,2%;



www.deltapartner.org.pl

Przyszłe potencjalne kierunki aktywności i rozwoju organizacji

- Oświata i edukacja, wskazywana przez 31% badanych;
- Sport i turystyka – wybrana przez 29% respondentów.
- W obszarze pomocy społecznej zamierza zacząć działać 23% dolnośląskich organizacji pozarządowych;
- 20% badanych planuje podjąć działania w obszarze kultury i sztuką;
- Najmniejsza część badanych organizacji jest zainteresowana podjęciem działań w obszarze religii i wyznania oraz w gospodarce i finansach oraz zagadnieniach związanych z państwem, prawem i polityką;



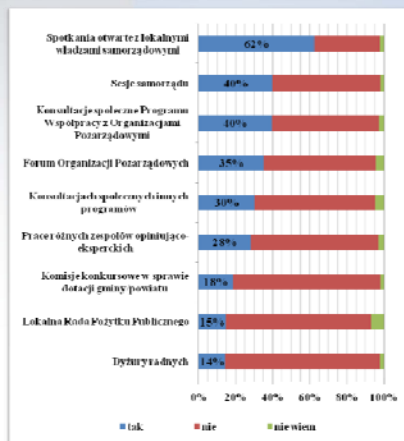
www.deltapartner.org.pl

Formy działania organizacji na Dolnym Śląsku



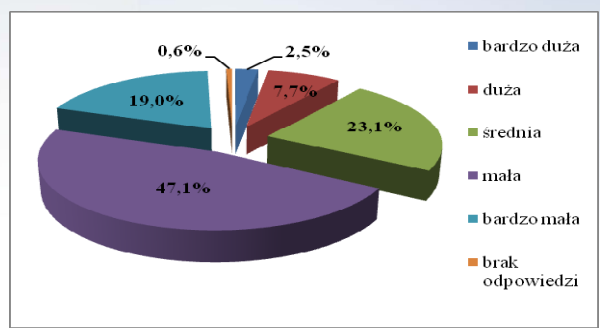
www.deltapartner.org.pl

Uczestnictwo w różnych formach działalności publicznej



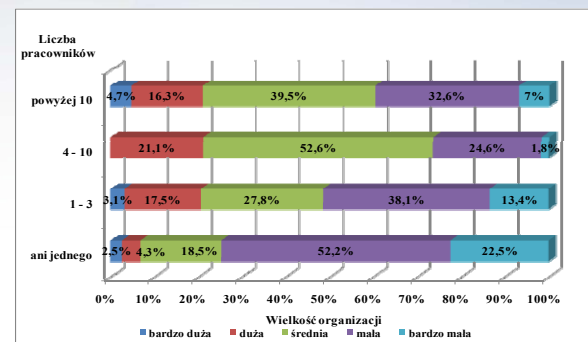
www.deltapartner.org.pl

Wielkość organizacji (samoocena respondentów) – w skali regionu



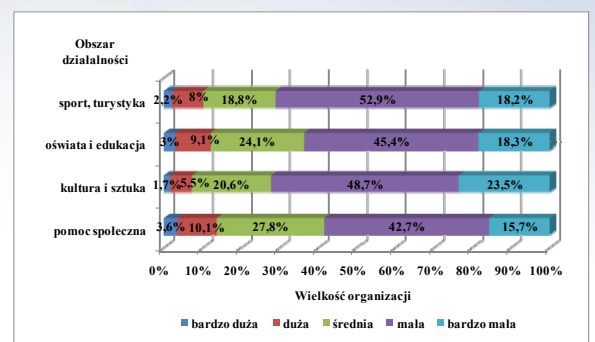
www.deltapartner.org.pl

Wielkość organizacji: korelacja z liczbą zatrudnionych



www.deltapartner.org.pl

Ocena wielkości organizacji: korelacja z obszarem aktywności podmiotu



www.deltapartner.org.pl

Liczebność zarządów organizacji

- Zdecydowanie najczęściej spotykaną wielkością zarządu organizacji jest 4 – 6 osobowy skład organu – połowa;
- Rzadziej spotykaną liczebnością jest zarząd liczący 2 lub 3 osoby, z tą wielkością zarządu mamy do czynienia w 23,5% przypadków;
- W 10% badanych organizacji spotykamy zarządy liczące pomiędzy 7 a 10 osób;
- Duże zarządy, liczące ponad 10 osób posiada ponad 6% organizacji;
- Jednoosobowo zarządzane organizacje to jedynie 2,5% badanych NGO;
- Warto zauważyć, że zarządy liczące 7 i więcej osób ma 25% organizacji;



www.deltapartner.org.pl

Struktura członkowska podmiotów integracyjno-społecznych

- Rozkład pod względem płci jest niemal idealnie symetryczny;
- Organizacje, w których jedna z płci jest nad-reprezentowana uzyskały po około 30% wskazań, natomiast w niemal 30% organizacji obie płcie są reprezentowane w takim samym stopniu;
- Badania wskazują na niemal dwukrotnie większą liczbę organizacji, których członkami są wyłącznie mężczyźni (7%), natomiast organizacji kobiecych jest na Dolnym Śląsku niecałe 4%;
- W największych podmiotach (zatrudniających więcej niż 10 osób) zdecydowanie częściej większość stanowią kobiety (blisko 63% wskazań w tej kategorii);



www.deltapartner.org.pl

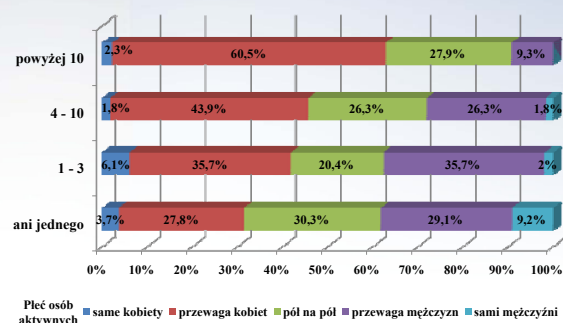
Własna ocena kompetencji, potencjału wartości i znaczenia podmiotów

- Większość organizacji bardzo dobrze ocenia swoje działania i kompetencje – 90% organizacji oceniło wiedzę fachową i kompetencje swoich kadr jako bardzo dobre lub dobre;
- 85% ankietowanych organizacji oceniło jako bardzo dobrą lub dobrą jakość świadczonych przez siebie usług;
- 80% badanych podmiotów wysoko i bardzo wysoko ocenia uznanie, jakim się cieszy w społeczności, w której działa;
- Wysoki (ponad 80%) procent organizacji jest przekonanych o wysokiej lub bardzo wysokiej skuteczności swoich działań i umiejętności zarządzania organizacją;
- 65% biorących udział w badaniu podmiotów dobrze lub bardzo dobrze ocenia własną współpracę z innymi organizacjami;
- Dobrze lub bardzo dobrze współpracę z samorządami ocenia 60% badanych podmiotów;



www.deltapartner.org.pl

Płeć osób zaangażowanych w działalność organizacji – korelacja z liczbą zatrudnionych



www.deltapartner.org.pl

Wiek osób zaangażowanych w działalność organizacji – podregiony

Wiek	Region	Podregion				
		jeleniogórski	legnicki	m. Wrocław	wałbrzyski	wrocławski
do 25 lat	12,2%	15,3%	15,2%	7,8%	11,1%	14,8%
26 – 30 lat	13,0%	8,1%	9,4%	18,0%	10,3%	14,2%
31 – 40 lat	32,3%	31,5%	33,3%	33,1%	30,2%	32,5%
41 – 50 lat	21,7%	26,6%	24,6%	15,9%	24,6%	21,9%
powyżej 50 lat	14,5%	16,1%	13,8%	16,3%	15,1%	10,7%
brak odpowiedzi	6,4%	2,4%	3,6%	9,0%	8,7%	5,9%



www.deltapartner.org.pl

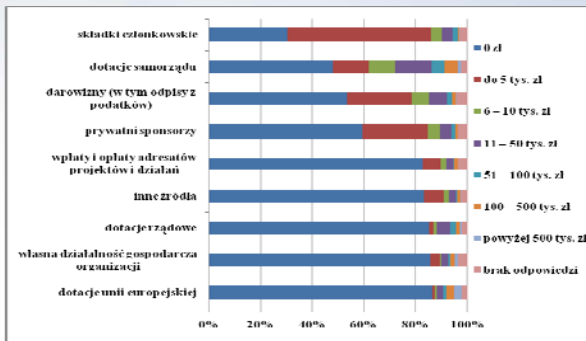
Udział osób działających w organizacjach posiadających wykształcenie wyższe

Wyszczególnienie	Region	Podregiony				
		jeleniogórski	legnicko-głogowski	m. Wrocław	wałbrzyski	wrocławski
wszyscy	12,7%	11,3%	11,6%	20,4%	9,5%	5,9%
większość	30,2%	27,4%	24,6%	44,5%	26,2%	18,9%
Około 50%	12,0%	8,1%	9,4%	12,7%	16,7%	12,4%
mniejszość	32,8%	45,2%	39,1%	13,9%	33,3%	45,6%
ani jeden	4,9%	4,8%	5,8%	0,4%	4,8%	10,7%
brak odpowiedzi	7,5%	3,2%	9,4%	8,2%	9,5%	6,5%



www.deltapartner.org.pl

Budżet organizacji (źródła przychodów)



www.deltapartner.org.pl

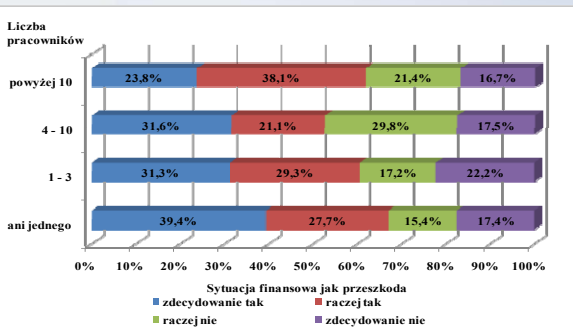
Konkurencyjność – pozycja na rynku

Ocena konkurencyjności	Region	podregion				
		jeleniogórski	legnicko-głogowski	m. Wrocław	wałbrzyski	wrocławski
tak, bardzo duża	4,6	4,0	6,5	5,3	5,6	1,8
tak, duża	17,7	20,2	18,1	19,6	19,0	11,8
raczej średnia	18,0	17,7	14,5	24,9	11,9	15,4
tak, ale mała	11,3	12,9	9,4	9,0	11,1	15,4
prawie nie mamy konkurencyjności	46,9	45,2	49,3	37,6	52,4	55,6
brak odpowiedzi	1,5	0,0	2,2	3,7	0,0	0,0



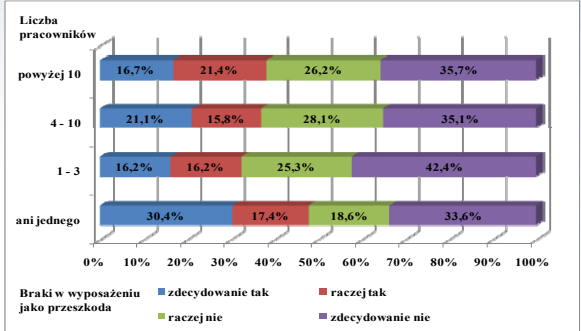
www.deltapartner.org.pl

Bariery rozwoju organizacji: sytuacja finansowa



www.deltapartner.org.pl

Bariery rozwoju organizacji: niewystarczające zaplecze techniczne



www.deltapartner.org.pl

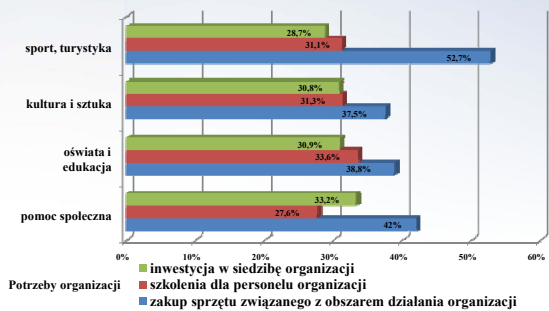


Cele, na które organizacja chce przeznaczyć dodatkowe środki



www.deltapartner.org.pl

Cele, na które organizacja chce przeznaczyć dodatkowe środki (podział na obszary aktywności)



www.deltapartner.org.pl

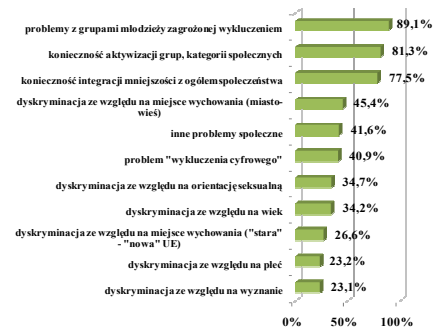
Diagnoza społeczna regionu – opinie organizacji

- Zagrożenie różnych grup młodzieży wykluczeniem społecznym – zagrożenie to jako istotne wymieniło blisko 90% badanych;
- Bierność poszczególnych grup społecznych oraz potrzeba ich aktywizacji (81% respondentów);
- 76% badanych podkreśla konieczność wspierania integracji mniejszości z ogółem społeczeństwa;
- Najmniej istotne – zdaniem badanych – problemy dotyczące naszego społeczeństwa to dyskryminacja ze względu na płeć i wyznanie; wskazało je 23% osób biorących udział w badaniu;



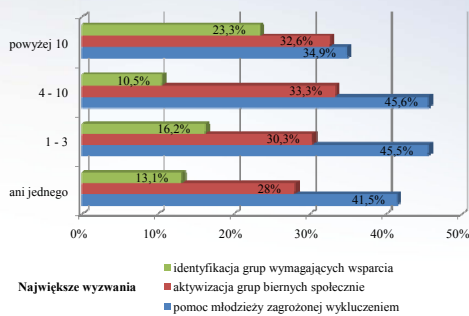
www.deltapartner.org.pl

Diagnoza społeczna regionu – opinie organizacji 2



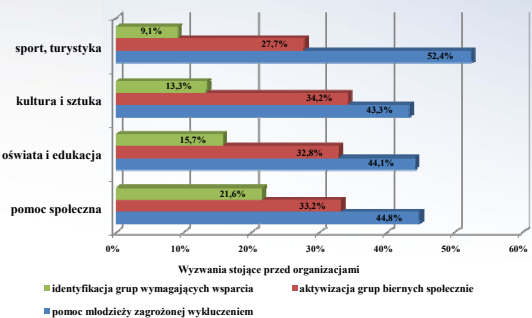
www.deltapartner.org.pl

Wyzwania stojące przed organizacjami – liczba pracowników podmiotu



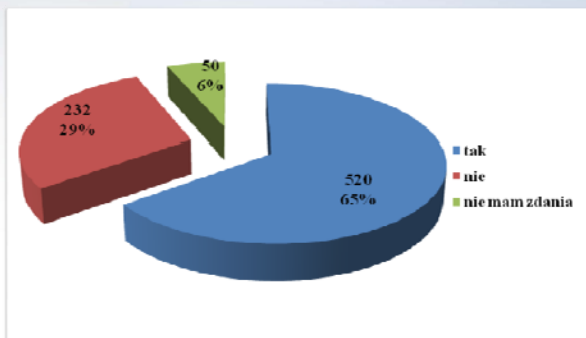
www.deltapartner.org.pl

Wyzwania w kontekście obszarów aktywności organizacji



www.deltapartner.org.pl

Zapotrzebowanie podmiotów integracyjno- społecznych na wsparcie instytucjonalne



www.deltapartner.org.pl

Ocena potrzeb wsparcia np. w formie centrum wsparcia NGO

- Najczęściej potrzebę korzystania z usług instytucji typu centrum wspierania NGO dostrzegają głównie duże organizacje, zatrudniające 10 osób lub więcej (77%);
- Małe organizacje, zatrudniające od jednej do trzech osób, zgłaszają taką potrzebę najrzadziej, bo w 57% przypadków;
- Zapotrzebowanie na działania instytucji typu centrum wspierania NGO lub organizacji parasolowych jest niezależne od głównego obszaru działalności badanego podmiotu;
- Potrzebę wskazuje 64% organizacji zajmujących się kulturą i sztuką i 68% podmiotów koncentrujących swoje działania w obszarze sportu i turystyki;



www.deltapartner.org.pl

Wnioski. Potencjał podmiotów

- Potrzeba pomocy prawnej przy rejestracji podmiotów, która konstrukcja prawna jest znacznie bardziej złożona;
- Trudności w budowaniu świadomości społecznej w obszarze przekazywania środków w ramach 1% organizacjom lokalnym;
- Potrzeba wsparcia szkoleniowego („pakiety startowe”) podmiotów w okresie „inkubacji” np. w zakresie księgowości lub prawa;
- Konieczność intensyfikacji działań skupiających się na wsparciu podmiotów zlokalizowanych w pozostałych podregionach (poza centrum regionu);
- Potrzeba wsparcia w zakresie rozwoju zasobów ludzkich w podmiotach integracyjno-społecznych;
- Widoczny spadek zainteresowania zaangażowaniem społecznym, tymczasowość aktywności wolontariuszy;



www.deltapartner.org.pl

Wnioski. Potencjał organizacji, fundusze UE

- Negatywna ocena kondycji ekonomicznej organizacji wskazuje na stałą konieczność budowy nawyków „myślenia projektowego” w organizacjach (dotacja jako środek nie cel);
- Konieczność zapewnienia kompleksowego wsparcia dla organizacji, chcących wykorzystywać fundusze UE (na wszystkich etapach procesu aplikowania i realizacji);
- Niewystarczające okazuje się podstawowe wsparcie szkoleniowe w zakresie pozyskiwania środków pomocowych;
- Potrzeba podjęcia działań mających na celu wsparcia zasobów technicznych organizacji, w szczególności na terenach peryferyjnych regionu;
- Szerokie pole dla kooperacji „wewnątrz-sektorowej” – brak postrzegania innych podmiotów jako konkurencji;



www.deltapartner.org.pl

Dziękuję za uwagę!



DELTA PARTNER
STOWARZYSZENIE WSPIERANIA
INICJATYW GOSPODARCZYCH

43-400 Cieszyn

ul. Zamkowa 3a/1

biuro@deltapartner.org.pl

www.deltapartner.org.pl



www.deltapartner.org.pl

Konferencja podsumowująca projekt

„Raport potrzeb i możliwości podmiotów
integracyjno-społecznych
województwa dolnośląskiego”

Wrocław, 3 grudnia 2010



„Raport potrzeb i możliwości podmiotów integracyjno-społecznych województwa dolnośląskiego.”

Prezentacja:

**Wrocławskie Centrum Wspierania
Organizacji Pozarządowych Sektor 3**

Aleksandra Michalik



Życiorys Centrum Sektor 3

Rok 2006 – remont byłej zajezdni tramwajowej przy ul. Legnickiej 65

I – IV 2007 – sprzątnięcie po remoncie, doposażanie Centrum, tworzenie misji i wizji oraz zasad współpracy z organizacjami

10 IV 2007 – otwarcie Centrum

3 IX 2007 – 31 XII 2009 – prowadzenie Centrum przez Fundację „Umbrella”

1 I 2010 – 31 XII 2012 – kontynuacja



Tak było...



Tak jest!



Realizator i sponsor

PROJEKT „Wrocławskie Centrum Wspierania Organizacji Pozarządowych SEKTOR 3” jest realizowany przez

**Fundację Wspierania Organizacji Pozarządowych
„UMBRELLA”**



Realizator i sponsor

Działalność SEKTORA 3 jest prowadzona w ramach dofinansowania udzielonego Fundacji przez

Gminę Wrocław



Zespół Centrum Sektor 3



- Grzegorz Tymoszyk- koordynator
- Anna Szmyt-Boguniewicz- doradca ds. pozyskiwania funduszy
- Aleksandra Michalik- specjalistka ds. komunikacji i współpracy
- Ewelina Seklecka- specjalistka ds. szkoleń
- Magdalena Zatylna- specjalistka ds. informacji i analiz

