

Zasady, które zapewnią Ci ochronę

Bezpieczne życie
cudzoziemca
w kraju libereckim

 Liberecký
kraj

Tłumaczenie niniejszej broszury na język polski oraz jej opracowanie graficzne jest współfinansowane z projektu „Jesteśmy z Wami – Razem dla Ukrainy”

  PŘEKRAČUJEME HRANICE
PRZEKRACZAMY GRANICE
2014–2020



EVROPSKÁ UNIE / UNIA EUROPEJSKA
EVROPSKÝ FOND PRO REGIONÁLNÍ ROZVOJ
EUROPEJSKI FUNDUSZ ROZWOJU REGIONALNEGO

Kraj liberecki w liczbach



Czy wiesz, że...

... **najwyżej położonym miejscem w kraju libereckim** jest szczyt **KOTEL**, należący do czeskiej części Karkonoszy, a jego wysokość 1 435 m n.p.m. czyni go dziesiątą najwyższą górą w Republice Czeskiej?

... kraj liberecki jest **najbardziej zaludnionym regionem w Czechach?**

... na terenie regionu znajduje się ponad **2680 km oznakowanych szlaków turystycznych**, a Izerska Magistrała Narciarska z ponad **180 km tras biegowych** do stylu klasycznego i łyżwowego jest jednym z najczęściej odwiedzanych i najpopularniejszych obszarów do uprawiania

narciarstwa biegowego w Czechach?

... **Jezioro Machy** (Máchovo jezero) o powierzchni 284 ha jest szóstym w kolejności **największym stawem rybnym w Republice Czeskiej** i największym poza południowymi Czechami?

... region ma kilka chronionych obszarów wielkoprzestrzennych, są to **Karkonoski Park Narodowy** (najstarszy w Republice Czeskiej) i 5 parków krajobrazowych; znajduje się tu także 8 narodowych pomników przyrody, 36 rezerwatów przyrody, 68 pomników przyrody i 3 obszary chronionego krajobrazu?

... miasto Ralsko jest jedną z największych gmin w Republice Czeskiej, liczącą 171 km² powierzchni?

... 12 obiektów posiada status **Narodowego Zabytku Kultury?**

... w Libercu znajduje się **najstarszy ogród zoologiczny** na terenie byłej Czechosłowacji (otwarty w 1904 roku)?

... do najważniejszych wydarzeń kulturalnych i sportowych należą: Lípa Musica, Benátská noc, Křišťálové údolí i **Jizerská padesátka?**

Liberecký kraj



Powierzchnia:

3 163 km²

drugi po Pradze najmniejszy kraj (kraj = największa jednostka podziału terytorialnego państwa) w Republice Czeskiej, 4% całkowitej powierzchni Republiki Czeskiej

Liczba mieszkańców:

443 690

(na dzień 1.01.2020)

Liczba gmin:

215

215, w tym 39 miast i 4 miasteczka (status městys) (4 powiaty, w tym 10 gmin o rozszerzonych kompetencjach [obec s rozšířenou působností])

Gęstość zaludnienia:

140,3

140,3 mieszkańców na km², co jest piątą najwyższą wartością wśród regionów (krajów) poza Miastem Stołecznym Pragą

Zasady, które zapewnią Ci ochronę

Bezpieczne życie cudzoziemca w kraju libereckim

TREŚĆ

01	Numery telefonów alarmowych	4
02	Prawa i obowiązki cudzoziemca	5
03	Zatrudnienie	8
04	Zakwaterowanie	12
05	Oświata	14
06	Czas wolny	17
07	Bezpieczeństwo	19
08	Służba zdrowia	23
09	Transport	25
10	Dekalog pobytu w Republice Czeskiej	27
11	Ważne adresy - powiat Liberec	28
13	Ważne adresy - powiat Česká Lípa	31
12	Ważne adresy - powiat Jablonec n. N.	34
14	Ważne adresy - powiat Semily	37

Wprowadzenie

Broszura przeznaczona jest dla cudzoziemców pochodzących z wszystkich krajów. Cudzoziemcy z państw Unii Europejskiej i cudzoziemcy spoza Unii Europejskiej mają różne prawa i obowiązki. Wszystko zależy od rodzaju pobytu w Czechach. Warto zapoznać się dokładnie z rodzajem swojego pobytu oraz wynikającymi z niego

prawami i obowiązkami. Informacje zawarte w broszurze są podzielone na część przeznaczoną dla cudzoziemców z UE, cudzoziemców spoza UE i część wspólną. Broszura zawiera uogólnione procedury i informacje. W przypadku konkretnego problemu warto skontaktować się z odpowiednimi instytucjami. Ich listę można znaleźć na końcu broszury.

Potrzebujesz porady?

Aby uzyskać bezpłatne porady socjalne i prawne, skontaktuj się z Centrum Wspierania Integracji Cudzoziemców dla Kraju Libereckiego (Centrum na podporu integrace cizinců pro Liberecký kraj, CPIC) lub Centrum Integracji Cudzoziemców (Centrum pro integraci cizinců o. p. s.).

02 Prawa i obowiązki cudzoziemca

Podstawowe obowiązki

Obywatele UE

W ciągu 15 dni roboczych należy powiadomić Ministerstwo Spraw Wewnętrznych (Ministerstvo vnitra) o zmianie imienia i nazwiska, statusu osobistego (ślub, rozwód, owdowienie), zmianie danych w dokumencie podróży lub dokumencie tożsamości.

W ciągu 30 dni roboczych po przyjeździe należy zgłosić miejsce pobytu w Republice Czeskiej policji ds. cudzoziemców (cizinecká policie), jeśli pobyt planowany jest na 30 dni lub dłużej. Obowiązek ten nie ma zastosowania, jeśli adres został zgłoszony przez podmiot świadczący usługę zakwaterowania.

Obywatele spoza UE

W ciągu 3 dni roboczych należy powiadomić Ministerstwo Spraw Wewnętrznych (Ministerstvo vnitra) o zmianie imienia, nazwiska, statusu osobistego (ślub, rozwód, owdowienie), zmianie danych w paszporcie, zmianie danych podanych w karcie pobytu.

W ciągu 3 dni roboczych po przyjeździe należy zgłosić swoje miejsce pobytu w Republice Czeskiej policji ds. cudzoziemców (cizinecká policie). Obowiązek ten nie ma zastosowania, jeśli adres został zgłoszony przez podmiot świadczący usługę zakwaterowania.

Obowiązki obywateli UE i obywateli pochodzących spoza UE

- Zgłoszenie zmiany miejsca zamieszkania w ciągu 30 dni roboczych, jeśli zmiana ta będzie dłuższa niż 180 dni.
- Zgłoszenie utraty, zniszczenia, uszkodzenia lub kradzieży karty zezwolenia na pobyt w ciągu 3 dni roboczych.
- Natychmiastowe zgłoszenie Policji RCz utraty lub kradzieży dokumentu podróży (paszportu).
- Posiadanie przy sobie dokumentu potwierdzającego legalny pobyt na terytorium Republiki Czeskiej.
- Znajomość i przestrzeganie prawa Republiki Czeskiej.
- Znajomość uchwał i przepisów gminy w miejscu pobytu (np. zakaz spożywania alkoholu w miejscach publicznych).
- Większość dokumentów składanych w urzędach musi być przetłumaczona na język czeski. Tłumaczenie musi zostać wykonane przez tłumacza uznanego przez Republikę Czeską za tłumacza przysięgłego (z okrągłą pieczęcią).



Aktualne informacje dotyczące kwestii pobytowych (przedłużenie pobytu, zmiana celu pobytu itp.) można znaleźć na stronach Ministerstwa Spraw Wewnętrznych (Ministerstvo vnitra):

<https://www.mvcr.cz/clanek/služby-pro-verejnost-informace-pro-cizince-informace-pro-cizince.aspx>

Instrukcja dotycząca pobrania aplikacji w celu wyświetlenia linku za pomocą kodu QR znajduje się na tylnej stronie broszury.



01

Numery telefonów alarmowych

Jeżeli będziesz potrzebować pomocy, możesz skorzystać z telefonów alarmowych. Połączenia z tymi numerami są bezpłatne.

Za nadużycie numerów alarmowych mogą zostać nałożone sankcje. Numery funkcjonują całodobowo.

[Aplikacja „Záchranka” do pobrania >](#)



Pogotowie ratunkowe

155



Straż pożarna

150



Policja

158

112

Jednolity europejski numer alarmowy

112



Jakie podstawowe informacje należy podać?

Podczas rozmowy należy podać następujące podstawowe informacje:

KTO dzwoni
GDZIE jesteś
CO się wydarzyło



Ewidencja tłumaczy przysięgłych jest dostępna online na stronie internetowej:

Instrukcja dotycząca pobrania aplikacji w celu wyświetlenia linku za pomocą kodu QR znajduje się na tylnej stronie broszury.



Prawa cudzoziemca

- Podstawowe prawa i wolności człowieka – prawo do wolności osobistej, zachowanie godności ludzkiej, ochrona przed pracą przymusową lub przymusowymi usługami.
- Prawo do ochrony przed dyskryminacją i nierównym traktowaniem w zatrudnieniu.
- Prawo do ochrony dóbr osobistych.
- Prawa i obowiązki są zapisane w przepisach prawa. Jeśli nie masz pewności co do swoich praw i obowiązków, zwróć się do organizacji non-profit lub Centrum Wspierania Integracji Cudzoziemców (Centrum na podporu integrace cizinců).

Nielegalny pobyt obywateli pochodzących spoza UE

Aby wjechać do Republiki Czeskiej, należy posiadać wizę krótko- lub długoterminową, zezwolenie na pobyt długoterminowy lub stały (lub naklejkę DVR w celu odebrania danego pobytu). Obywatele wybranych państw mogą również przybyć do Czech w ramach ruchu bezwizowego. Nielegalna migracja to wjazd do Republiki Czeskiej bez jakiegokolwiek z powyższych uprawnień.

Celowo w wykazie pobytów nie wymieniamy ochrony międzynarodowej (azyłu, ochrony uzupełniającej), ponieważ ma ona swoje własne specyficzne zasady.

Nielegalna migracja to także nieprzestrzeganie celu pobytu – jeśli cudzoziemiec przyjeżdża do pracy, nie

może po przyjeździe na przykład przestać pracować i rozpocząć prowadzenie działalności gospodarczej. Niespełnienie celu pobytu jest częstym problemem, z powodu którego zezwolenie na pobyt cudzoziemca w Republice Czeskiej jest zazwyczaj cofane.

Pod pewnymi warunkami możliwe jest złożenie wniosku o zmianę celu pobytu bezpośrednio na terytorium Republiki Czeskiej. Nie wiesz, jak postępować? Skontaktuj się z organizacjami świadczącymi bezpłatne usługi doradcze lub z placówką Wydziału Polityki Azylowej i Migracyjnej Ministerstwa Spraw Wewnętrznych (Odbor azylové a migrační politiky, Ministerstvo vnitra). Dane teleadresowe znajdują się na końcu broszury.

Nielegalnie w Republice Czeskiej przebywa także cudzoziemiec, który nie posiada ważnych dokumentów, posiada fałszywe dokumenty lub nie posiada wyżej wymienionego zezwolenia na pobyt. Policja postępuje w następujący sposób:

- Zatrzymanie na czas maksymalnie 48 godzin.
- Sprawdzenie tożsamości, pobranie odcisków palców.
- Policja podejmuje decyzję o wydaleniu administracyjnym (obowiązek opuszczenia terytorium Republiki Czeskiej) lub o przeniesieniu cudzoziemca do ośrodka detencyjnego dla cudzoziemców (strážný zámknutý oárodok)..



Potrzebujesz porady? Zwróć się do następujących organizacji (dane teleadresowe na końcu broszury)

Departament Polityki Azylowej i Migracyjnej, Wydział Pobytu Cudzoziemców Kraj Liberecki (Odbor azylové a migrační politiky, Oddělení pobytu cizinců Liberecký)

Policja Republiki Czeskiej, Wydział Policji ds. Cudzoziemców (Odbor cizinecké policie)

Centrum Wspierania Integracji Cudzoziemców (Centrum na podporu integrace cizinců) – Kraj Liberecki

Centrum Integracji Cudzoziemców (Centrum pro integraci cizinců o.p.s.)

03 Zatrudnienie

Zatrudnianie cudzoziemców w Republice Czeskiej określa ustawa o pobycie cudzoziemców, ustawa o zatrudnieniu i kodeks pracy. Prawa i obowiązki pracownika reguluje kodeks pracy. Jeśli nie rozumiesz umowy o pracę lub niektórych jej zapisów, zleć jej przetłumaczenie lub skontaktuj się z Centrum Wspierania Integracji Cudzoziemców (Centrum na podporu integrace cizinců) lub Centrum Integracji Cudzoziemców (Centrum pro integraci cizinců o. p. s.).



Wszystkie sprawy dotyczące zatrudnienia muszą mieć formę pisemną. Umowy ustne nie są możliwe do udowodnienia i przepisy prawa Republiki Czeskiej ich nie dopuszczają. Jeden egzemplarz dokumentu musi otrzymać pracownik, drugi pozostaje u pracodawcy.

Podstawowe pojęcia z dziedziny zatrudnienia

Czas pracy	maksymalnie 40 godzin tygodniowo
Praca w godzinach nadliczbowych	maksymalnie 8 godzin tygodniowo i 150 godzin w roku kalendarzowym (po wzajemnym uzgodnieniu można więcej)
Regularny urlop	minimum 4 tygodnie w roku (pracodawca może dać więcej, ale nigdy mniej)
Okres próbny	0–3 miesiące, w przypadku pracowników na stanowiskach kierowniczych maksymalnie 6 miesięcy
Okres wypowiedzenia	ustawowo 2 miesiące, w drodze porozumienia można zmienić
Wynagrodzenie minimalne	14 600 CZK miesięcznie w 2020 roku (przed opodatkowaniem i potrąceniem składek)

Obowiązkowe dopłaty

Za pracę w nocy (22:00–6:00)	10% przeciętnego wynagrodzenia godzinowego
Za pracę w godzinach nadliczbowych	25% przeciętnego wynagrodzenia godzinowego
Za pracę w święta	100% przeciętnego wynagrodzenia godzinowego
Za pracę w sobotę i niedzielę	10% przeciętnego wynagrodzenia godzinowego



Wynagrodzenie minimalne może zostać zmienione w drodze rozporządzenia rady ministrów. Aktualną wysokość znajdziesz tu:

<https://www.mpsv.cz/minimalni-mzda>

Instrukcja dotycząca pobrania aplikacji w celu wyświetlenia linku za pomocą kodu QR znajduje się na tylnej stronie broszury.



Umowa o pracę i jej wymogi formalne

- Umowa o pracę może zostać zawarta na czas określony lub czas nieokreślony. Stosunek pracy na czas określony wygasa po upływie okresu, na jaki został uzgodniony. Może zostać przedłużony maksymalnie 2 razy, po czym stosunek pracy zmienia się na czas nieokreślony (1. uzgodnienie stosunku pracy = 1. umowa o pracę + 2 przedłużenia).
- Okres próbny trwa zazwyczaj 3 miesiące od rozpoczęcia pracy. W okresie próbnym pracownik i pracodawca mogą w każdym momencie podjąć decyzję o zakończeniu stosunku pracy bez podania przyczyny.
- Okres wypowiedzenia wynosi zazwyczaj 2 miesiące, w trakcie których należy nadal pracować u pracodawcy po złożeniu lub otrzymaniu wypowiedzenia. Jest on liczony od 1. dnia miesiąca następującego po przekazaniu pracodawcy złożonej na piśmie informacji o zakończeniu stosunku pracy.
- W przypadku choroby masz prawo do skorzystania z czasowej niezdolności do pracy. Lekarz dostarcza pracodawcy elektroniczne zaświadczenie o Twojej chorobie i jej zakończeniu.
- Jeśli potrzebujesz udać się do lekarza w godzinach pracy, pracodawca musi Ci to umożliwić. Następnie należy przedstawić mu potwierdzenie. Ogólnie obowiązuje jednak zasada, że wizyty u lekarza powinno się planować poza godzinami pracy.
- Żądaj od pracodawcy odcinków wypłaty. Musi je wystawiać każdego miesiąca. W przypadku podróży służbowych żądaj dokumentu z rozliczeniem delegacji służbowej. Zgodnie z przepisami prawa przysługuje Ci dieta, pokrycie kosztów podróży i zakwaterowania.



Dieta jest obliczana na podstawie czasu przebywania w podróży służbowej. Kwota może co roku ulegać zmianie, aktualną wysokość znajdziesz tu:

<https://www.mfcr.cz/cs/legislativa/cestovni-nahrady>

Instrukcja dotycząca pobrania aplikacji w celu wyświetlenia linku za pomocą kodu QR znajduje się na tylnej stronie broszury.



Sposoby rozwiązania stosunku pracy

	Rozwiązanie w okresie próbnym	Wypowiedzenie umowy przez pracodawcę	Wypowiedzenie umowy przez pracownika	Porozumienie stron o rozwiązaniu umowy
Kiedy	Pierwsze trzy miesiące po rozpoczęciu pracy (jeśli tak określono w umowie o pracę)	W dowolnym momencie, ale tylko z przyczyn określonych w przepisach prawa	W dowolnym momencie	W dowolnym momencie
Podanie przyczyny	Nie	Tak	Nie	Nie

	Rozwiązanie w okresie próbnym	Wypowiedzenie umowy przez pracodawcę	Wypowiedzenie umowy przez pracownika	Porozumienie stron o rozwiązaniu umowy
Okres wypowiedzenia	Brak	Zwykle 2 miesiące zgodnie z umową o pracę, począwszy od 1. dnia następnego miesiąca	Zwykle 2 miesiące zgodnie z umową o pracę, począwszy od 1. dnia następnego miesiąca	Brak, pracodawca uzgadnia z pracownikiem datę rozwiązania stosunku pracy
Prawo do odprawy	Nie	Tak, pod pewnymi warunkami	Nie	Nie

Kobiety w ciąży i osoby przebywające na urlopie macierzyńskim lub wychowawczym są objęte szczególną ochroną w przypadku rozwiązania stosunku pracy.

Stosunek pracy może również ustać wraz z wygaśnięciem umowy na czas określony (umowa od i do określonej daty). Przed końcem okresu trwania umowy na czas określony uzgodnij z pracodawcą jej przedłużenie.



Nie podpisuj dokumentów, których nie rozumiesz! Wypowiedzenie stosunku pracy przez pracownika (także wypowiedzenie w okresie próbnym przez pracownika) lub podpisanie porozumienia o rozwiązaniu stosunku pracy może w niektórych przypadkach dla cudzoziemców państw spoza UE skutkować również utratą zezwolenia na pobyt w RCz!

Po ustaniu stosunku pracy zażądaj zaświadczenia o zatrudnieniu i karty ewidencyjnej ubezpieczenia emerytalno-rentowego.

Cudzoziemcy spoza UE - karta pracownicza (zaměstnanecká karta)

Jest to zezwolenie na zatrudnienie i pobyt na terytorium Republiki Czeskiej o maksymalnym okresie ważności 2 lat, z możliwością przedłużenia. Karta pracownicza pozwala na pracę u konkretnego pracodawcy na określonym stanowisku. Masz prawo do zgłoszenia zmiany pracodawcy lub zatrudnienia przez kolejnego pracodawcę na podstawie umowy zlecenia (dohoda o pracovní činnosti).

Pracodawca musi zaznaczyć, że wyraża zgodę na zatrudnianie cudzoziemców.

SOUHLAS SE ZAMĚSTNÁNÍM CIZINCŮ

Pro cizince

Pro držitele zam. karty

Pro držitele modré karty

Pro azylanty

Zgoda na zatrudnienie cudzoziemców

- Dla cudzoziemców
- Dla posiadaczy karty pracowniczej
- Dla posiadaczy niebieskiej karty
- Dla azylantów



Jeżeli nie zgłosisz zmiany lub kolejnego miejsca pracy, pracujesz nielegalnie! Nowe miejsce pracy musi być w ewidencji urzędu pracy. Więcej informacji znajdziesz tu:

<https://www.uradprace.cz/web/cz/volna-mista-v-cr>

Instrukcja dotycząca pobrania aplikacji w celu wyświetlenia linku za pomocą kodu QR znajduje się na tylnej stronie broszury.



Cudzoziemcy z UE

W Republice Czeskiej Ty i członkowie Twojej rodziny macie swobodny dostęp do rynku pracy. Masz takie same prawa i obowiązki jak obywatele czescy. Rozpoczęcie przez Ciebie pracy pracodawca zgłasza do urzędu pracy.

Ofert pracy można szukać na przykład na następujących stronach internetowych:

www.uradprace.cz
www.jobs.cz
www.prace.cz

Obowiązki w pracy

- Jesteś zobowiązany do przestrzegania wewnętrznych przepisów pracodawcy.
- Masz obowiązek zapobiegania wypadkom przy pracy. Jeśli dojdzie do wypadku, należy natychmiast powiadomić o tym pracodawcę. Poproś o pisemne potwierdzenie.
- Jeśli do wykonywania pracy potrzebne są środki ochrony, należy je nosić.

Wykonywanie pracy nielegalnej

- Jako cudzoziemiec pochodzący z państwa spoza UE pracujesz bez wydanej karty pracowniczej/ bez wydanego zezwolenia na pracę.
- Jako cudzoziemiec pochodzący z państwa spoza UE pracujesz niezgodnie z wydaną kartą pracowniczą/ z wydanym zezwoleniem na pracę i nie zgłosiłeś/aś zmiany (praca u innego pracodawcy lub praca na innym stanowisku).
- Jako cudzoziemiec pochodzący z państwa spoza UE pracujesz bez ważnego zezwolenia na pobyt.
- Masz wszystkie zezwolenia, ale nie masz zawartego stosunku pracy – np. pracujesz „na próbę”.
- Tak zwany „szwarc system” – zamiast umowy o pracę masz zawartą umowę o dzieło, umowę o przedstawicielstwo handlowe, umowę o pośrednictwo itp., ale w rzeczywistości funkcjonujesz jako pracownik (pracodawca jest przełożonym, praca jest przydzielana i kontrolowana przez pracodawcę, praca odbywa się w miejscu pracy pracodawcy w określonym czasie).

Jeśli pracujesz nielegalnie, Twój pracodawca prawdopodobnie nie odprowadza za Ciebie składek na ubezpieczenie zdrowotne i społeczne. W przypadku problemów zdrowotnych musisz samodzielnie opłacać opiekę zdrowotną. Nieopłacone ubezpieczenie społeczne oznacza, że nie masz prawa do zaliczenia okresu wykonywania nielegalnej pracy do okresu zatrudnienia uprawniającego do świadczeń emerytalno-rentowych, co w praktyce oznacza niższą emeryturę lub jej brak. Za wykonywanie nielegalnej pracy grozi Ci grzywna w wysokości do **100 000 CZK**, a karta pracownicza (zaměstnanecká karta) może nie zostać przedłużona. Pracodawcy grozi grzywna w wysokości do **10 000 000 CZK**.



Potrzebujesz porady? Zwróć się do następujących organizacji (dane teleadresowe na końcu broszury): Departament Polityki Azylowej i Migracyjnej (Odbor azylové a migrační politiky), Wydział Pobytu Cudzoziemców Kraj Liberecki (Oddělení pobytu cizinců Liberecký kraj), Okręgowy Inspektorat Pracy dla Kraju Ústeckiego i Libereckiego w Ústí nad Labem (Oblastní inspektorát práce pro Ústecký a Liberecký kraj v Ústí nad Labem), Centrum Wspierania Integracji Cudzoziemców – Kraj Liberecki (Centrum na podporu integrace cizinců – Liberecký kraj), Centrum Integracji Cudzoziemców (Centrum pro integraci cizinců o. p. s.)

04 Zakwaterowanie

W Republice Czeskiej istnieją różne możliwości załatwienia sobie zakwaterowania. W tym rozdziale wyjaśnione zostaną podstawowe pojęcia związane z zakwaterowaniem. Wszystkie dokumenty dotyczące zakwaterowania muszą mieć formę pisemną! Umowy o zakwaterowaniu będziesz potrzebować na przykład w celu przedłużenia zezwolenia na pobyt.

Ogólne zasady

1. Zawsze oznacz dzwonek do drzwi i skrzynkę pocztową swoim imieniem i nazwiskiem i regularnie ją sprawdzaj.
2. W przypadku przeprowadzki należy poinformować o nowym adresie Departament Polityki Azylowej i Migracyjnej (Odbor azylové a migrační politiky) lub policję ds. cudzoziemców (cizinecká policie), ewentualnie inne podmioty (bank, operator telefonii komórkowej, prenumerata czasopism itp.).
3. Zapoznaj się regulaminem porządku domowego i przestrzegaj go (np. sprząatanie części wspólnych).
4. Przestrzegaj ciszy nocnej między godziną 22:00 a 6:00 rano.

Najczęściej występujące pojęcia

Własne mieszkanie

W przypadku zakupu mieszkania lub domu wszystkie umowy należy sporządzić na piśmie, a następnie należy dokonać zmiany właściciela w księdze wieczystej (katastr nemovitostí). Na zakup własnego mieszkania można wykorzystać zaoszczędzone środki finansowe lub część kosztów można sfinansować z kredytu hipotecznego z banku. W przypadku kredytu hipotecznego jest to zobowiązanie długoterminowe – do momentu całkowitej spłaty kredytu hipotecznego zabezpieczeniem dla banku jest nieruchomości.

Wynajem mieszkania

Właściciel nieruchomości na podstawie pisemnej umowy przekazuje ją do użytkownika. Umowa może być zawarta na czas określony lub nieokreślony. Czynsz to kwota za wynajem mieszkania. Inne usługi, takie jak płatności za media lub wywóz śmieci, mogą, ale nie muszą być objęte umową. Jeśli nie zostały one uwzględnione w umowie, należy uzgodnić z właścicielem sposób zapłaty za te usługi.

Podnajem mieszkania

Właściciel nieruchomości wynajmą ją osobie, która na podstawie pisemnej umowy wynajęła ją Tobie. Podobnie jak w przypadku wynajmu mieszkania,

umowa może być zawarta na czas określony lub nieokreślony. System opłat za czynsz i media jest taki sam jak w przypadku mieszkań wynajmowanych.

Umowa o zakwaterowanie – dom noclegowy, hotel robotniczy

Dotyczy to raczej krótkoterminowego zakwaterowania. Właściciel obiektu wynajmie Ci pokój, masz dostęp do wspólnych części obiektu noclegowego. Masz obowiązek przestrzegania zapisów umowy i regulaminu obiektu.

Kaucja

Przed podpisaniem umowy najmu lokalu mieszkalnego może być konieczne wpłacenie kaucji zwrotnej. Jest to opłata w wysokości od 1 do 3 miesięcznych czynszów. Jeśli w przyszłości nie będziesz w stanie zapłacić czynszu lub jeśli spowodujesz szkody w mieszkaniu, właściciel nieruchomości wykorzysta kaucję na pokrycie tych kosztów. Po zakończeniu wynajmu właściciel musi kaucję zwrócić (chyba że wykorzystał część środków na pokrycie szkód, niezapłaconego czynszu itp.). Kaucja nie jest obowiązkową częścią umowy najmu, nie musi być w ogóle uzgodniona. Jeśli wpłacasz kaucję, poproś o wystawienie pokwitowania.

Gdzie szukać mieszkania

W pierwszej kolejności spróbuj zwrócić się do znajomych lub współpracowników w pracy, możesz też szukać w grupach na Facebooku. W wyszukiwarce wpisz np. mieszkania Liberec, wynajem mieszkania Česká Lípa (bydlení Liberec, pronájem bytu Česká Lípa)... Jeśli nie znajdziesz mieszkania w ten sposób, możesz skorzystać z usług biur nieruchomości lub wyszukiwarek internetowych (www.sreality.cz, www.bezrealitky.cz, www.bazos.cz itd.). Jeśli skorzystasz z usług biura nieruchomości, zapłacisz prowizję za pośrednictwo wynajmu.

Rodzaje mieszkań

W ogłoszeniach można spotkać się z oznaczeniem mieszkań – kombinacja cyfr i liter. Pierwsza liczba oznacza liczbę pokoi. Kuchnia może być oddzielnym pomieszczeniem (oznaczenie +1) lub częścią innego pomieszczenia (oznaczenie „kk”, co oznacza aneks kuchenny).

- 1kk 1 pokój z aneksem kuchennym
- 1+1 1 pokój i oddzielna kuchnia
- 2kk 2 pokoje, w tym 1 z aneksem kuchennym
- 2+1 2 pokoje i oddzielna kuchnia



Potrzebujesz porady? Zwróć się do następujących organizacji (dane teleadresowe na końcu broszury): Departament Polityki Azylowej i Migracyjnej (Odbor azylové a migrační politiky), Wydział Pobytu Cudzoziemców Kraj Liberecki (Oddělení pobytu cizinců Liberecký kraj), Policja Republiki Czeskiej, Wydział Policji ds. Cudzoziemców (Odbor cizinecké policie), Centrum Wspierania Integracji Cudzoziemców – Kraj Liberecki (Centrum na podporu integrace cizinců – Liberecký kraj), Centrum Integracji Cudzoziemców (Centrum pro integraci cizinců o. p. s.)

05 Oświata

Republika Czeska ma rozbudowany system edukacji dla dzieci i dorosłych. Obejmuje on szkoły państwowe, prywatne i kościelne.

6 miesięcy–3 lata	žtobek	nieobowiązkowy, odpłatny
2–5 lat	przedszkole	nieobowiązkowe, opłata rządu kilkuset koron miesięcznie
5–6 lat	przedszkole	obowiązkowe, bezpłatne
6–15 lat	szkoła podstawowa, liceum 6-lub 8-letnie	obowiązkowe, bezpłatne
15–19 lat	szkoła średnia, liceum 4-letnie, zasadnicza szkoła zawodowa	nieobowiązkowe, w większości bezpłatne
19 lat i więcej	zawodowa szkoła policealna, uczelnia wyższa	nieobowiązkowe, w większości bezpłatne

W przypadku bezpłatnego obowiązku szkolnego należy liczyć się z wydatkami – w przedszkolach i szkołach podstawowych uiszczane są opłaty za posiłki szkolne. W szkole podstawowej dziecko nie musi chodzić na obiady. Zajęcia pozaszkolne – kółka zainteresowań dla dzieci są bardzo często również płatne.

Ponadto należy wziąć pod uwagę wydatki nadzwyczajne – zakup przyborów szkolnych, opłacenie wycieczki, wyjścia do teatru, kurs narciarski lub lekcje pływania.

Szkolnictwo i nieznanomość języka czeskiego

Dziecko, które nie zna języka czeskiego, może uzyskać następujące wsparcie:

- Klasa przygotowawcza
- Przyjęcie do klasy o 2 lata niżej
- Korepetycje w szkole
- Kółka języka czeskiego w szkole
- Udzielanie korepetycji dzieciom przez wolontariuszy (ośrodki wolontariatu, organizacje non-profit)
- Nauka języka czeskiego w Centrum Wspierania Integracji Cudzoziemców (Centrum na podporu integrace cizinců)
- Nauka języka czeskiego w organizacjach non-profit



Jeśli szkoła nie ma doświadczenia w nauczaniu cudzoziemców, pracownicy Narodowego Instytutu Pedagogicznego Republiki Czeskiej (Národní pedagogický institut ČR) im doradzą. Więcej informacji znajdziesz tu:

www.cizinci.npicr.cz

Instrukcja dotycząca pobrania aplikacji w celu wyświetlenia linku za pomocą kodu QR znajduje się na tylnej stronie broszury.



W szkole podstawowej funkcjonuje klasa przygotowawcza, ale nie jest ona objęta obowiązkiem szkolnym. Pomaga dziecku przystosować się do środowiska szkolnego, uczy podstawowych umiejętności i systemu pracy w szkole. Mogą do niej uczęszczać dzieci przed rozpoczęciem nauki w pierwszej klasie. W klasie przygotowawczej nowo przybyłe dziecko może nauczyć się podstaw języka czeskiego, a tym samym lepiej przygotować się do rozpoczęcia nauki w pierwszej klasie. Nie wszystkie szkoły podstawowe mają klasę przygotowawczą.

Jeśli dziecko ma w szkole problemy (czytanie, pisanie, problemy wychowawcze), po konsultacji z nauczycielem można zwrócić się do poradni pedagogiczno-psychologicznej. W poradni rodzice i nauczyciele dowiedzą się, jak pracować z dzieckiem. Wizyta w poradni jest konieczna przed zakwalifikowaniem



Nieobecność dziecka w szkole należy usprawiedliwić zgodnie z zasadami obowiązującymi w szkole. Sprawdzaj, czy dziecko uczęszcza do szkoły. Zaniedbanie obowiązku szkolnego jest wykroczeniem popełnianym przez rodzica, a w niektórych przypadkach nawet przestępstwem.

Funkcjonariusz straży miejskiej ma prawo sprawdzić tożsamość dziecka przebywającego poza szkołą w godzinach zajęć szkolnych. Następnie sporządza notatkę i przesyła ją do organu ds. socjalno-prawnej ochrony dzieci (OSPOD – orgán sociálně právní ochrany dětí). Należy zapobiec powtórzeniu się takiego zachowania we współpracy ze szkołą. Jeśli dziecko nie uczęszcza do szkoły, rodzic może zostać wezwany do szkoły, a następnie także do OSPOD. Zarówno szkoła, jak i OSPOD będą zajmować się przyczynami problemu i pomogą Ci znaleźć rozwiązanie.

dziecka do klasy przygotowawczej.

Jeśli Twoje dziecko ma jakiegokolwiek problemy w szkole lub jeśli nie rozumiesz funkcjonowania systemu lub czegokolwiek innego, nie wahać się zwrócić do nauczyciela. Nauczyciele chętnie spotykają się z rodzicami i docenią Twoje zainteresowanie. Szkoły regularnie organizują wywiadówki dla rodziców – warto w nich uczestniczyć i interesować się wynikami w nauce i zachowaniem dziecka. Nauczyciel będzie informował o tym, kiedy się odbywają. Jeśli potrzebujesz tłumaczenia na spotkaniach, zwróć się do Centrum Wspierania Integracji Cudzoziemców (Centrum na podporu integrace cizinců). Tłumaczenie może zapewnić także szkoła za pośrednictwem Narodowego Instytutu Pedagogicznego Republiki Czeskiej. Usługa tłumaczenia jest bezpłatna.

W czasie wolnym dzieci mogą uczęszczać na zajęcia pozalekcyjne. Zajęcia pozalekcyjne organizowane są przez szkoły, domy kultury dla dzieci i młodzieży, ośrodki czasu wolnego lub różne stowarzyszenia branżowe. W okresie wakacji i ferii dzieci mogą uczestniczyć w obozach i koloniach (także z noclegiem) lub półkoloniach (zajęcia organizowane są tylko w ciągu dnia, dzieci śpią w domu). Zajęcia pozalekcyjne, obozy i kolonie są zazwyczaj płatne.



Socjalno-prawna ochrona dzieci (OSPOD)

Do pracowników OSPOD można się zwrócić samemu w celu uzyskania porady w sprawach takich, jak: dostosowanie relacji z dzieckiem w przypadku separacji lub rozvodu rodziców, ustalenie lub niepłacenie alimentów na dziecko, problemy wychowawcze z dzieckiem itp. W przypadku rozvodu lub separacji rodziców OSPOD może zostać ustanowiony kuratorem dziecka. Podczas postępowania sądowego jako strona postępowania reprezentuje dziecko i działa w jego interesie, a w mowie końcowej proponuje, w jaki sposób powinna być zorganizowana opieka rodziców, wysokość alimentów i ewentualnie, w jaki sposób powinien przebiegać kontakt rodzica z dzieckiem. Ponadto OSPOD może zostać ustanowiony kuratorem dziecka w sprawach majątkowych, np. jeden z rodziców chce sprzedać majątek dziecka, a drugi nie.

Jeśli szkoła, sąsiedzi lub inne osoby zgłoszą podejrzenie zaniedbania obowiązku szkolnego, znęcania się nad dzieckiem lub zaniedbywania dziecka, pracownicy organu ds. socjalno-prawnej ochrony dzieci sami się skontaktują z rodzicem. Wspólnie będziecie szukać możliwych rozwiązań. Nie unikaj spotkań, współpracuj i szukajcie wspólnych rozwiązań, aby uspokoić i rozwiązać sytuację. Celem pracowników jest pomóc rodzinie.

Organ ds. socjalno-prawnej ochrony dzieci może nałożyć na rodziców lub dziecko środek wychowawczy – upomnienie, nadzór nad wychowaniem dziecka lub nakazać rodzicom i dziecku skorzystanie z profesjonalnej placówki doradczej. Ponadto organ ds. socjalno-prawnej ochrony dzieci może złożyć wniosek do sądu o tymczasowe umieszczenie dziecka poza rodziną.



Organ ds. socjalno-prawnej ochrony dzieci (organ sociálně právní ochrany dětí) bywa w strukturach urzędów miejskich. Dane teleadresowe znajdziesz tu:

www.ospod.cz

Instrukcja dotycząca pobrania aplikacji w celu wyświetlenia linku za pomocą kodu QR znajduje się na tylnej stronie broszury.



Nostryfikacja wykształcenia

Jeśli zdobyłeś/aś wykształcenie wyższe w kraju pochodzenia, można zlecić jego uznanie w Republice Czeskiej. Potrzebna będzie do tego uwierzytelniona kopia dokumentu potwierdzającego ukończenie studiów oraz lista przedmiotów zaliczonych podczas studiów wraz z ocenami. Oba dokumenty muszą zostać przetłumaczone na język czeski przez tłumacza, który jest oficjalnie uznany przez Republikę Czeską za tłumacza przysięgłego (posiada okrągłą pieczęć). Uczelnia wyższa o podobnym kierunku rozpatrzy wniosek – uzna wykształcenie w pełnym zakresie, częściowo lub wcale. Wniosek o nostryfikację podlega opłacie.



Potrzebujesz porady? Zwróć się do następujących organizacji (dane teleadresowe na końcu broszury):

- **Urząd Krajowy Kraju Libereckiego (Krajový úřad Libereckého kraje)**
- **Centrum Wspierania Integracji Cudzoziemców – Kraj Liberecki (Centrum na podporu integrace cizinců – Liberecký kraj)**
- **Centrum Integracji Cudzoziemców (Centrum pro integraci cizinců o. p. s.)**
- **F POINT z.s.**

06 Czas wolny

Na terenie kraju libereckiego istnieje wiele możliwości spędzania wolnego czasu. Są to zarówno aktywności płatne, jak i bezpłatne.



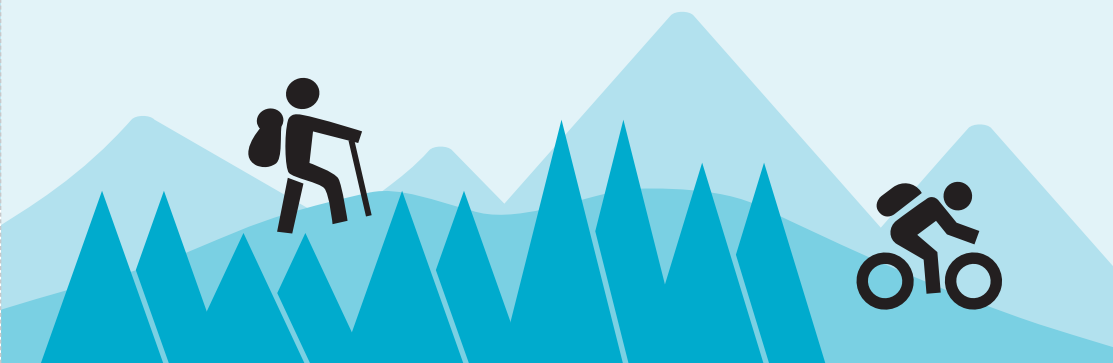
Informacje na temat zabytków i możliwych wycieczek można znaleźć na stronie internetowej:

<https://www.kudyznudy.cz/objevte-liberecky-kraj>

Wpisz miasto, do którego chcesz pojechać na wycieczkę lub uprawiać sport, i po prostu znajdź aktywności, które Ci się podobają.



Kraj liberecki jest najbardziej zalesionym regionem w Republice Czeskiej



Republika Czeska, w tym kraj liberecki, posiada rozbudowaną sieć ścieżek rowerowych.

Jeśli dysponujesz rowerem, pod poniższym linkiem znajdziesz ścieżki i szlaki rowerowe. Można szukać według trudności terenu i miejsca, w którym chcesz jeździć.

Więcej informacji znajdziesz tu:

<http://cyklotrasy.info/index.php?stranka=oblasti>



Instrukcja dotycząca pobrania aplikacji w celu wyświetlenia linku za pomocą kodu QR znajduje się na tylnej stronie broszury.





Region liberecki jest idealnym miejscem do uprawiania turystyki. Klub Czeskich Turystów (Klub českých turistů) od dawna dba o oznakowanie szlaków turystycznych. Po wpisaniu punktu początkowego możesz zaplanować swoją trasę tutaj:

www.trasy.kct.cz



Trasy oznaczone są trzema paskami lub strzałkami – pomiędzy dwoma białymi paskami znajduje się żółty, zielony, niebieski lub czerwony pasek.



Czas wolny można również spędzać w obiektach sportowych, kinach, teatrach i innych instytucjach. Listę obiektów sportowych można znaleźć na stronach internetowych miast lub na stronie internetowej www.mapy.cz, wpisując słowo kluczowe „sportoviště” („obiekt sportowy”) lub „Sport v okolí” („sport w okolicy”) – <https://www.sportvokolci.cz/>. Linki do obiektów sportowych znajdują się na końcu broszury.

Program teatrów, kin i inne wydarzenia kulturalne można znaleźć na stronach internetowych miast, a także na stronie:

<https://www.informuji.cz>

Region liberecki szczyci się pięcioma certyfikowanymi obszarami turystycznymi, z którymi samorząd regionalny aktywnie współpracuje w zakresie rozwoju turystyki.

<https://kultura.kraj-lbc.cz/page414/marketingove-turisticke-oblasti-libereckeho-kraje>

Więcej informacji można znaleźć na stronie internetowej – Cestou necestou:

<https://www.liberecky-kraj.cz>

Instrukcja dotycząca pobrania aplikacji w celu wyświetlenia linku za pomocą kodu QR znajduje się na tylnej stronie broszury.



07 Bezpieczeństwo

! W Republice Czeskiej mogą obowiązywać inne środki bezpieczeństwa i przepisy niż w kraju Twojego pochodzenia. Należy przestrzegać ustaw i rozporządzeń obowiązujących w Republice Czeskiej. Poniżej znajduje się podstawowy przegląd zasad mających na celu zapewnienie bezpieczeństwa.

Prowadzenie samochodu

Ogólne zasady prowadzenia pojazdu:

- Uważaj na zmęczenie za kierownicą, podczas dłuższych podróży rób regularne przerwy!
- Wykroczenia drogowe lub przestępstwa są rejestrowane za pomocą punktów. Jeżeli w ciągu 1 roku kierowca zdobędzie 12 punktów karnych, utraci prawo jazdy. Prawo jazdy można odzyskać po złożeniu wniosku najwcześniej po 1 roku

Lista wykroczeń i przestępstw związanych z prowadzeniem pojazdów znajduje się tu:

<https://www.tymbezpecnosti.cz/stranky/138>



Pojazd może w Republice Czeskiej prowadzić osoba po osiągnięciu wieku 18 lat, jeśli posiada odpowiednie prawo jazdy. W wydziałach komunikacji (odbor dopravy) można się poradzić, jak uzyskać uznanie prawa jazdy z kraju pochodzenia. Jeśli nie posiadasz prawa jazdy z kraju pochodzenia, skontaktuj się ze szkołą nauki jazdy. Kurs jest płatny, listę szkół nauki jazdy znajdziesz tutaj:

<https://www.vsechny-autoskoly.cz/autoskoly>

Instrukcja dotycząca pobrania aplikacji w celu wyświetlenia linku za pomocą kodu QR znajduje się na tylnej stronie broszury.



- **W Czechach obowiązuje zerowa tolerancja dla kierowców prowadzących pod wpływem alkoholu!** Policja może poprosić kierowcę o poddanie się testowi, aby sprawdzić, czy przed jazdą nie spożył alkoholu. Odmowa poddania się testowi stanowi wykroczenie (mandat, utrata 7 punktów, zakaz prowadzenia pojazdów).
- Środków komunikacji nie można prowadzić po zażyciu narkotyków. Policja może wezwać kierowcę do poddania się testowi.
- Podczas prowadzenia samochodu należy mieć przy sobie prawo jazdy, dokument ubezpieczenia samochodu i tzw. mały dowód rejestracyjny.



Ruch pieszych

- Piesi powinni korzystać z chodnika. Jeśli po żadnej stronie drogi nie ma chodnika, należy iść po lewej stronie.
- Na przejściach dla pieszych należy zawsze czekać na zatrzymanie się pojazdów jadących w obu kierunkach. Należy zachować ostrożność i zawsze dobrze się rozejrzeć.
- Podczas poruszania się w warunkach słabej widoczności należy mieć na sobie elementy odblaskowe. Obowiązek ten dotyczy poruszania się w terenie poza zasięgiem oświetlenia ulicznego.

Wykroczenia i przestępstwa

Naruszenia czeskich przepisów lub lokalnych rozporządzeń mogą być klasyfikowane jako wykroczenia lub przestępstwa. Nie ma jednoznacznego rozróżnienia między tym, które działanie jest wykroczeniem, a które przestępstwem, ponieważ w przepisach prawa ocenia się kompleksową sytuację lub historię kryminalną danej osoby.

W przypadku cudzoziemców z państw spoza Unii Europejskiej popełnienie przestępstwa może mieć znaczący wpływ na ich dalszy pobyt w Republice Czeskiej. W przypadku skazania za popełnienie umyślnego przestępstwa karta pracownicza straci ważność. Podobne zasady dotyczą innych tytułów pobytowych!

Kompetencje policji i straży miejskiej

Zadaniem policji jest nadzorowanie porządku publicznego, ochrona bezpieczeństwa osób i mienia oraz zapobieganie przestępczości.

Policja ma szereg uprawnień w celu skutecznego wykonywania swojej pracy. Podstawowe z nich obejmują:

- Wezwanie osoby do wylegitymowania się.
- Zatrzymanie osoby, która stanowi zagrożenie dla siebie lub innej osoby, werbalnie lub w inny sposób obraża inną osobę, zanieczyszcza lub niszczy mienie lub została przyłapaną na działaniu niezgodnym z prawem.
- Zatrzymywanie pojazdów i przeprowadzanie ich oględzin.
- Kontrolowanie kierowców, czy nie są pod wpływem alkoholu lub narkotyków.
- W przypadku przemocy domowej funkcjonariusz policji może zakazać agresorowi, osobie stosującej przemoc, wstępu do mieszkania przez 10 dni.

Straż miejska (straż gminna) działa tylko w danej gminie. Do jej głównych obowiązków należy przyczynianie się do ochrony bezpieczeństwa osób i mienia, nadzór nad przestrzeganiem zasad współżycia

społecznego (np. zakłócanie ciszy nocnej) oraz przestrzeganiem zarządzeń i przepisów gminy (np. zakaz spożywania alkoholu w miejscach określonych w przepisach).

Handel ludźmi i wyzysk w pracy

Celem handlu ludźmi jest wyzysk w pracy lub wykorzystywanie seksualne, lub też zmuszanie do małżeństwa. Najczęściej handel ludźmi ma związek z przemyśłem seksualnym, wykorzystaniem w rolnictwie, budownictwie lub do pracy domowej (opieka nad dziećmi,

osobami starszymi, sprzątanie domów). Handel ludźmi dotyka mężczyzn, kobiety i dzieci. W Czechach takie działania nie jest ani legalne, ani akceptowalne! Najczęstsze cechy handlu ludźmi w celu wyzysku w pracy:

- Wykonujesz inną pracę niż ta, którą obiecano Ci przed przyjazdem do Czech.
- Pracodawca odebrał Ci paszport lub inne dokumenty.
- Stosowane są wobec Ciebie groźby, wywierana jest presja w związku z pracą lub ma miejsce znęcanie fizycznie lub psychicznie.
- Masz długi czas pracy. Nie masz prawa do urlopu.
- Nie możesz opuścić miejsca pracy lub zakwaterowania. Pomimo przepracowanych godzin, otrzymujesz bardzo niskie wynagrodzenie za pracę lub nie otrzymujesz go wcale. Niskie wynagrodzenie usprawiedliwiają opłatami za pośrednictwo pracy, karą za wolne tempo pracy lub innymi sytuacjami, które nie są zgodne z prawdą.



Jeśli potrzebujesz pomocy, skontaktuj się z organizacją La Strada, o.p.s. pomoc@strada.cz, tel. +420 222 71 71 71 lub 800 07 77 77 lub Centrum Wspierania Integracji Cudzoziemców dla Kraju Libereckiego (Centrum na podporu integrace cizinců pro Liberecký kraj). Zawiadomienie o podejrzeniu popełnienia przestępstwa można złożyć w dowolnym komisariacie policji.

Najczęstsze wykroczenia

Zakłócanie ciszy nocnej

Od godziny 22:00 do 6:00 w Czechach obowiązuje cisza nocna. W tym czasie należy zachowywać się w taki sposób, aby nie przeszkadzać innym ludziom. Zakłócanie może przybierać różne formy, na przykład głośna muzyka, imprezy domowe, głośne rozmowy w miejscach publicznych. Jeśli dojdzie do zakłócenia ciszy nocnej, masz prawo zgłosić to policji lub straży miejskiej. Policja może nałożyć grzywnę w wysokości do 5000 koron na miejscu i do 10 000 koron w postępowaniu administracyjnym. Jeśli sytuacja się powtarza, grzywna może być jeszcze wyższa. Gmina może zezwolić na odstępstwa od ciszy nocnej (skrócenie czasu ciszy nocnej) na przykład podczas festiwalu, pod koniec roku kalendarzowego lub podczas wcześniej zapowiedzianych wydarzeń.

Palenie

W Republice Czeskiej palenie zabronione jest na przystankach miejskiej komunikacji zbiorowej, w restauracjach, środkach transportu i w budynkach użyteczności publicznej, kinach i teatrach. Ogólną zasadą jest nieprzeszkadzanie paleniem osobom w otoczeniu. Jeśli palisz w miejscach, w których jest to zabronione, możesz spodziewać się grzywny w wysokości do 5000 CZK.

Przemoc domowa

Przemoc domowa może mieć charakter psychiczny (np. zastraszanie, szantażowanie, upokarzanie), fizyczny (np. bicie, duszenie, ciągnięcie za włosy), ekonomiczny (np. zabieranie pieniędzy, zmuszanie do przeniesienia własności), społeczny (np. uniemożliwianie kontaktu z innymi osobami, zakazywanie rozmów telefonicznych, zakazywanie wychodzenia z domu bez opieki) lub seksualny (np. wymuszanie stosunku seksualnego, presja seksualna).

Dzieje się to między dwiema lub kilkoma bliskimi osobami, przemoc jest powtarzana i ukrywana przed społeczeństwem (dzieje się w domu). Zazwyczaj dochodzi do eskalacji przemocy.



! W Republice Czeskiej przemoc domowa nie jest akceptowana, mężczyzna i kobieta są sobie równi. Potrzebujesz pomocy, porady lub planu zapewnającego Ci bezpieczeństwo? Zwróć się do Centrum Interwencji i Usług Psychospołecznych Kraju Libereckiego (Centrum interwencyjnych a psychosocjalnych służeb Libereckého kraje, p. o) lub organizacji Bílý kruh bezpečí.

Centrum Wspierania Integracji Cudzoziemców dla Kraju Libereckiego (Centrum na podporu integrace cizinců pro Liberecký kraj) może zapewnić Ci bezpłatne usługi tłumaczenia. W przypadku poważnego zagrożenia dzwoń na policję pod numer 158. Agresor zostanie wydalony ze wspólnego mieszkania na 10 dni. Sąd ma następnie możliwość przedłużenia eksmisji policyjnej o kolejne 30 dni.



Centrum Interwencji i Usług Psychospołecznych Kraju Libereckiego (Centrum interwencyjnych a psychosocjalnych służeb Libereckého kraje, p. o.):

www.cipslk.cz

Bílý kruh bezpečí – Liberec:

<https://www.bkb.cz/kontakt/ceska-republika/liberec>

Instrukcja dotycząca pobrania aplikacji w celu wyświetlenia linku za pomocą kodu QR znajduje się na tylnej stronie broszury.



Prawdziwa historia – prowadzenie środka transportu pod wpływem alkoholu

Pani O. z Mongolii pracowała w innym mieście niż mieszkała. Do pracy jeździła samochodem autostradą. Wieczorem z koleżankami zorganizowały imprezę, na której piły alkohol. W trakcie imprezy pani O. otrzymała telefon od swojego pracodawcy z informacją, że brakuje mu pracowników i że powinna zgłosić się na nocną zmianę. Pani O. obawiała się, że jeśli nie przyjdzie, będzie miała problemy w pracy. Postanowiła więc opuścić imprezę i pojechała samochodem do pracy. Na autostradzie została zatrzymana przez patrol policji z powodu dużej prędkości, jednocześnie poddała się orientacyjnemu testowi na obecność alkoholu w wydychanym powietrzu. Odczyt alkomatu wyniósł 2 promile, co zostało sklasyfikowane jako przestępstwo. Odebrano jej prawo jazdy, nałożono na nią zakaz prowadzenia pojazdów na 2 lata i musiała zapłacić mandat. W Republice Czeskiej przebywała na podstawie karty pracowniczej – ponieważ popełniła przestępstwo i została ukarana, jej karta pracownicza została cofnięta i musiała wrócić do Mongolii.

08 Służba zdrowia

Po przyjeździe do Czech znajdź sobie lekarza pierwszego kontaktu, dentystę, ginekologa i, w razie potrzeby, także lekarza specjalistę (ortopedę, kardiologa itp.). Dla dzieci należy znaleźć pediatrę. Listę lekarzy przekaże na żądanie kasa chorych (zdravotní pojišťovna). Jeśli to możliwe, należy zdobyć wyciąg z dokumentacji medycznej z kraju pochodzenia i kartę szczepień, ponieważ informacje te są ważne dla lekarza. W przypadku łączenia rodzin – przyjazdu krewnych lub dzieci, należy poprosić lekarza o wystawienie tych dokumentów. Nie jest to obowiązek ustawy, ale lekarze bardzo docenią te informacje.

! W zależności od rodzaju pobytu, posiadasz powszechne lub komercyjne ubezpieczenie zdrowotne. Lekarze mają umowy z różnymi kasami chorych. Wybierając komercyjne ubezpieczenie zdrowotne, zdobądź listę lekarzy i sprawdź, czy lekarz znajduje się w odpowiedniej odległości od miejsca twojego zamieszkania.

Ogólnie obowiązuje zasada, że cudzoziemcy przebywający w Czechach na podstawie wizy długoterminowej, pobytu długoterminowego i pobytu czasowego członków rodzin obywateli UE muszą posiadać ubezpieczenie komercyjne. Nie dotyczy to sytuacji, gdy składki ubezpieczeniowe odprowadza za nich pracodawca.



Jeśli posiadasz Europejską Kartę Ubezpieczenia Zdrowotnego (EKUZ), masz prawo tylko do opieki w nagłych wypadkach. Szczegółowe informacje na temat ubezpieczenia zdrowotnego dostępne są na stronach Ministerstwa Spraw Wewnętrznych (Ministerstvo vnitra).

<https://www.mvcr.cz/clanek/doklad-o-cestovnim-zdravotnim-pojisteni-pri-pobytu-delsim-nez-90-dnu.aspx>



Jesteś w ciąży lub ją planujesz?

Skonsultuj z kasą chorych, czy Twoje ubezpieczenie pokrywa koszty związane z ciążą i porodem. Komercyjne ubezpieczenie zdrowotne zwykle wymaga dodatkowego ubezpieczenia. Powszechne ubezpieczenie zdrowotne taką opiekę obejmuje.



Ubezpieczenie zdrowotne warto posiadać w momencie planowania ciąży lub jak najszybciej po jej stwierdzeniu. Placówki służby zdrowia prowadzone przez samorząd Kraju Libereckiego znajdziesz tu:

<https://zdravotnictvi.kraj-lbc.cz/organizace-zalozene-a-rizovane-libereckym-krajem>

Instrukcja dotycząca pobrania aplikacji w celu wyświetlenia linku za pomocą kodu QR znajduje się na tylnej stronie broszury.





Pozostałe placówki służby zdrowia i lekarzy, pracujących poza szpitalami, można znaleźć na tej stronie:

<https://nrpzs.uzis.cz/index.php?kraj=CZ051&okres=&obec=&obor=&forma=¢rum=&SUbmit=Vyhledat&pg=mapa-poskytovatelu&ids=&token=c89ff388b67d1fa22743961df41e67e8619ee98d550de8056222be59d152da06>



Co zrobić w przypadku nagłych problemów zdrowotnych?

Możesz skorzystać z pogotowia medycznego. Pogotowie działa w szpitalach prowadzonych przez samorząd kraju libereckiego, lista i godziny otwarcia znajdują się na końcu broszury. Z pogotowia należy korzystać w nagłych, niecierpiących zwłoki sprawach! Jeśli to możliwe, poczekaj i skorzystaj z wizyty u swojego lekarza w godzinach pracy jego gabinetu.

Co zrobić w stanie zagrożenia życia?

Zwróć się do pogotowia ratunkowego pod numerem 155. Dotyczy to sytuacji nagłego pogorszenia stanu zdrowia, wypadków, nagłego silnego bólu itp.

Co, jeśli nie mówisz dobrze po czesku i dlatego obawiasz się wizyty u lekarza?



Pobierz karty komunikacyjne, które pomogą Ci w rozmowie z lekarzem. Karty w poszczególnych językach są dostępne tu:

<https://www.mzcr.cz/komunikacni-karty-v-cizich-jazycich>

Instrukcja dotycząca pobrania aplikacji w celu wyświetlenia linku za pomocą kodu QR znajduje się na tylnej stronie broszury.



By skorzystać z bezpłatnego tłumaczenia, można się także zwrócić do Centrum Wspierania Integracji Cudzoziemców (Centrum na podporu integrace cizinců – Liberecký kraj)..

09 Transport

Komunikację autobusową i kolejową w regionie libereckim zapewniają różni przewoźnicy.

W autobusach można za przejazd zapłacić gotówką. Niektórzy przewoźnicy umożliwiają również płatność kartą. W przypadku linii dalekobieżnych zalecamy wcześniejszą rezerwację biletu. Bilet można zarezerwować pod linkami umieszczonymi na kolejnej stronie.

W przypadku podróży pociągiem bilet należy kupić wcześniej. Można to zrobić online pod linkiem umieszczonym na kolejnej stronie lub osobiście na dworcu kolejowym, gdzie funkcjonuje kasa biletowa. Kupując bilet w pociągu, należy uiścić dodatkową opłatę (nie dotyczy to

sytuacji, gdy na stacji, na której wsiadamy, nie ma kasy biletowej). Jeśli regularnie podróżujesz pociągiem lub autobusem, możesz u niektórych przewoźników założyć elektroniczny portfel (e-peněženka).

Dzieci w wieku od 6 do 18 lat, studenci do 26. roku życia oraz osoby powyżej 65. roku życia uprawnione są do zniżki na przejazdy. Jeśli należysz do tej grupy, poinformuj o tym przed zakupem biletu.

Informacje na temat komunikacji zbiorowej w poszczególnych miastach znajdują się na końcu broszury.

Przejazd bez ważnego biletu

Przejazd bez ważnego dokumentu podróży się nie opłaca. Osoba upoważniona przez przewoźnika (kontroler biletów) może przeprowadzić kontrolę. Jeśli nie posiadasz biletu, musisz zapłacić za bilet plus uiścić dodatkową opłatę. Płatności można dokonać na miejscu lub później, zgodnie z instrukcjami kontrolera biletów. W większości przypadków kwota do zapłaty na miejscu jest niższa niż ta, którą należy zapłacić później. Na przykład w Libercu jest to kwota 600 koron na miejscu i jeśli zapłacisz w ciągu 5 dni. 1000 koron, jeśli zapłacisz później. Zawsze poproś o wystawienie pokwitowania za zapłacony bilet i grzywnę!

Jeśli nie posiadasz ważnego dokumentu podróży, kontroler biletów poprosi Cię o podanie imienia, nazwiska, daty urodzenia i adresu. Jesteś zobowiązany do przekazania mu tych informacji; w razie problemów kontroler może zwrócić się do policji lub straży miejskiej.

Jeśli w ogóle nie zapłacisz należnej kwoty, przewoźnik może ją od Ciebie egzekwować. Może też sprzedać Twój dług innej firmie, która zapłaci za Ciebie, ale będzie egzekwować od Ciebie należną kwotę. Wszystko to może zakończyć się sądowym nakazem zapłaty. Komornik może nakazać pracodawcy potrącanie środków z wynagrodzenia, polecić bankowi pobranie odpowiedniej kwoty z konta lub zająć Twój majątek. Nie jest niczym nadzwyczajnym, że niespłacony dług urasta do wielokrotnie wyższej kwoty, którą należy spłacić.



W celu przejazdu można wykorzystać autobusy, pociągi lub miejską komunikację zbiorową.

<https://www.idos.idnes.cz/vlakyautobusymhdvse/spojeni>

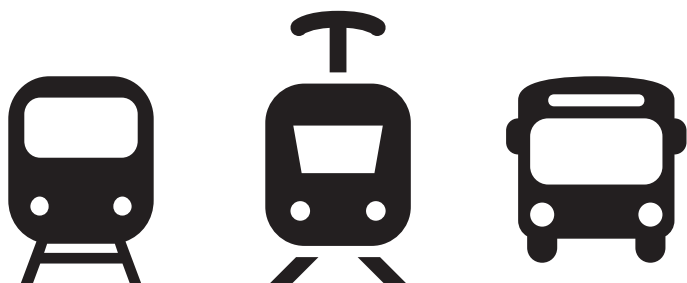
Autobusy i pociągi – RegioJet

<https://www.regiojet.cz>

Autobusy – FlixBus

<https://www.flixbus.cz>

Instrukcja dotycząca pobrania aplikacji w celu wyświetlenia linku za pomocą kodu QR znajduje się na tylnej stronie broszury.



Dekalog pobytu w Republice Czeskiej

Republika Czeska jest państwem demokratycznym. Przestrzegamy przepisów prawa i niepisanych zasad zachowania. Ustawy są najwyższą normą prawną. Poniżej przedstawiamy dziesięć podstawowych zasad pobytu w RCz.

Zasady, które zapewnią Ci ochronę – bezpieczne życie cudzoziemca w kraju libereckim

1. Pilnuj ważności swojego zezwolenia na pobyt. Przed upływem ważności nie zapomnij złożyć wniosku o przedłużenie. Jeśli nie złożysz wniosku, możesz utracić możliwość legalnego pobytu w RCz!
2. Wszelkie zmiany imienia, nazwiska, statusu osobistego lub adresu należy zgłaszać w określonych terminach.
3. Noś przy sobie dokument potwierdzający zezwolenie na pobyt i dokument ubezpieczenia zdrowotnego.
4. Zapoznaj się z ustawami i rozporządzeniami. Nieznajomość zasad nie jest usprawiedliwieniem. Jeśli nie masz pewności co do zasad kulturowych i innych norm, nie wahaj się zwrócić do Centrum Wspierania Integracji Cudzoziemców (Centrum na podporu integrace cizinců) lub innych instytucji.
5. Nie podpisuj dokumentów, których nie rozumiesz. Podpis na dokumencie jest w większości przypadków nieodwracalny i ważny.
6. Oznacz swoją skrzynkę pocztową imieniem i nazwiskiem i regularnie ją sprawdzaj.
7. Pisma z urzędów i instytucji załatwiaj terminowo! W oficjalnych dokumentach często podane są terminy, w których można przekazać instytucji swoje stanowisko. Przekroczenie terminu może postawić Cię w problematycznej sytuacji.
8. Dzieci w wieku od 6 do 15 lat podlegają obowiązkowi szkolnemu. Po przyjeździe dzieci do Czech należy je zgłosić do szkoły. Regularnie kontaktuj się z nauczycielem i interesuj się wynikami w nauce oraz zachowaniem swoich dzieci.
9. Jeśli Twoje prawa są zagrożone, nie wahaj się skontaktować z odpowiednimi instytucjami. Jeśli jesteś ofiarą przestępstwa lub wykroczenia, niezwłocznie skontaktuj się z policją pod numerem 158 lub osobiście.
10. Nie bój się poprosić o pomoc. W kraju libereckim działa wiele organizacji, które mogą udzielić bezpłatnie doradztwa lub skierują do innej pomocy. Ich listę znajdziesz na końcu broszury.

powiat Liberec

Pogotowie

Wykaz wszystkich pogotowi na terenie kraju libereckiego, w tym dane teleadresowe, znajdziesz na stronach internetowych:

<https://zdravotnictvi.kraj-lbc.cz/getFile/id:1042863/lastUpdateDate:2020-01-20+16:59:39/image.jpg>

Obiekty sportowe

Wykaz wszystkich organizacji sportowych na terenie powiatu Liberec można znaleźć na stronie internetowej prowadzonej przez Narodową Agencję Sportu:

www.rejstriksportu.cz/dashboard/public/agenda/sportOrganizace

Szkoły

Wykaz wszystkich szkół na terenie powiatu Liberec znajdziesz tu:

www.seznamskol.eu/?typ/?kraj=liberecky&okres=liberec



Komunikacja zbiorowa

W Libercu funkcjonuje komunikacja autobusowa i tramwajowa. Wszystkie informacje i rozkłady jazdy są dostępne tu: www.dpmlj.cz. Zanim wsiądziesz do pojazdu, musisz mieć kupiony bilet, który należy skasować natychmiast po wejściu. Bilet z dopłatą można również kupić u kierowcy. Za bilet w Libercu można również zapłacić za pomocą telefonu komórkowego. Wystarczy wysłać SMS o treści **LIB na numer telefonu 90206**. Jeśli będziesz podróżować tramwajem do **Jablonca nad Nisou**, wyślij SMS o treści **LIB25 na numer telefonu 90206**.

Jeśli podróżujesz regularnie, wyrob sobie kartę OPUSCARD, będziesz podróżować taniej. Kartę można wyrobić w punkcie przedsprzedaży biletów – Evropský dům, ul. U Jezu 525/4, Liberec 2.

Obecnie **punkty kontaktowe** można znaleźć w kilku miejscach w Libercu, a także w innych większych miastach kraju libereckiego.



Punkty kontaktowe, w których można wyrobić kartę OPUSCARD, i ich godziny otwarcia znajdziesz tu:

<https://opuscard.cz/kontakty/kontaktni-mista>



Zgłaszanie zmian i załatwianie karty zezwolenia na pobyt, zgłaszanie miejsca pobytu, przedłużanie i zmiany miejsca pobytu, zgłaszanie zmiany pracodawcy itp.

Departament Polityki Azylowej i Migracyjnej
Wydział Pobytu Cudzoziemców Kraj
Liberecki Placówka Liberec
(Odbor azylové a migrační politiky
Oddělení pobytu cizinců Liberecký kraj
Pracoviště Liberec)

Adres:
Voroněžská 144/20, Liberec

tel.: +420 974 460 850
(w tym rejestracja telefoniczna)

Godziny urzędowe:
pn., śr.: 8.00–17.00
wt., czw.: 8.00–14.00
Zarejestrować można się także przez internet:

<https://frs.gov.cz/cs/node/28141>

Utrata dokumentu podróży, powiadamianie o przestępstwach itp.

Komenda Rejonowa Policji Republiki Czeskiej, Wydział Terenowy Liberec (Obvodní oddělení Policie ČR, Územní odbor Liberec)

Adres:
Pastýřská 3, Liberec

Policja Republiki Czeskiej ma oddziały także w innych miastach, najbliższy komisariat policji można znaleźć, wpisując adres na tej stronie:

<https://www.policie.cz/SCRIPT/imapa.aspx>



Zgłaszanie miejsca pobytu, formularze do zaproszenia osób do RCZ itp.

Policja Republiki Czeskiej, Wydział Policji ds. Cudzoziemców (Policie Česká republiky, Odbor cizinecké policie)
Dział spraw pobytowych (Oddělení pobytových agend)
Adres:
nám. Dr. E. Beneše 584/24 Liberec

Kompleksowa pomoc dla cudzoziemców, dzieci, dorosłych i rodzin. Bezpłatne doradztwo dla cudzoziemców, nauka języka czeskiego, usługi tłumaczenia

Centrum Wspierania Integracji Cudzoziemców dla Kraju Libereckiego (Centrum na podporu integrace cizinců pro Liberecký kraj)

Adres:
Voroněžská 144/20, Liberec

www.integracnicentra.cz/liberecky-kraj
e-mail: icliberec@suz.cz
FB: CPIC Liberecký kraj | Facebook

Poniedziałek	12.00–18.00
Wtorek	nieczynne dla petentów
Środa	12.00–18.00
Czwartek	08.00–12.00
Piątek	08.00–12.00

Centrum Integracji Cudzoziemców (Centrum pro integraci cizinců, o.p.s.)

Adres:
Moskevská 27/14, Liberec
www.cicpraha.org
e-mail: liberec1@cicpraha.org

Poniedziałek
10.00–12.00 (bez rejestracji)
Poniedziałek–piątek 09.00–17.00,
(po wcześniejszym umówieniu),
w tym usługi terenowe

Zgłaszanie naruszeń kodeksu pracy, BHP itp.

Inspektorat Okręgowy dla Kraju Ústeckiego i Libereckiego z siedzibą w Ústí nad Labem (Oblastní inspektorát pro Ústecký a Liberecký kraj se sídlem v Ústí nad Labem)

Adres:
SNP 2720/20, 400 11 Ústí nad Labem

<http://www.suip.cz/oipo7>

tel.: +420 950 179 711
e-mail: usti@suip.cz

Pomoc w walce z handlem ludźmi i wyzyskiem w pracy

La Strada Česká republika, o. p. s.

www.strada.cz

Kontakt wyłącznie telefoniczny lub mailowy:
lastrada@strada.cz, tel.: +420 222 721 810

Rozkoś bez rizika, z. s.

<https://rozkosbezrizika.cz>

Kontakt wyłącznie telefoniczny lub mailowy: liberecko@rozkosbezrizika.cz
tel.: +420 777 180 357

Uznawanie wykształcenia podstawowego, średniego lub wyższego zawodowego

Urząd Krajski Kraju Libereckiego, Departament Edukacji, Młodzieży, Wychowania Fizycznego i Sportu (Krajský úřad Libereckého kraje, Odbor školství, mládeže, tělovýchovy a sportu)

Adres:
U Jezu 642/2a, 461 80 Liberec 2

Wymiana prawa jazdy, rejestracja samochodów

Prawo jazdy można wymienić w dowolnym urzędzie o rozszerzonych kompetencjach (úřad s rozšířenou působností), więc nie trzeba sprawy załatwiać w urzędzie w miejscu stałego zamieszkania.



Wykaz gmin o rozszerzonych kompetencjach:

<https://www.epusa.cz/index.php?zkratka=orp>



Ważne adresy

powiat Česká Lípa

Pogotowie

Wykaz wszystkich pogotowi na terenie kraju libereckiego, w tym dane teleadresowe, znajdziesz na stronach internetowych:

<https://zdravotnictvi.kraj-lbc.cz/getFile/id:1042863/lastUpdateDate:2020-01-20+16:59:39/image.jpg>

Obiekty sportowe

Wykaz wszystkich organizacji sportowych na terenie powiatu Česká Lípa można znaleźć na stronie internetowej prowadzonej przez Narodową Agencję Sportu:

www.rejstriksportu.cz/dashboard/public/agenda/sportOrganizace

Szkoły

Wykaz wszystkich szkół na terenie powiatu Česká Lípa znajdziesz tu:

www.seznamskol.eu/?typ/?kraj=liberecky&okres=liberec



Komunikacja zbiorowa

W Czeskiej Lipie funkcjonuje komunikacja autobusowa. Wejście do autobusu jest możliwe tylko przez drzwi na przodzie pojazdu. Jedynym wyjątkiem są osoby z wózkami dziecięcymi i wózkami inwalidzkimi. Wszystkie informacje i rozkłady jazdy są dostępne tu:

<https://www.mucl.cz/jak-cestovat-hromadnou-dopravou/ds-2578/archiv=o>

Zanim wsiądziesz do pojazdu, musisz mieć kupiony bilet i skasować go natychmiast po wejściu. **Ważność każdego biletu przesiadkowego wynosi 60 minut.** Więcej informacji na temat poruszania się po Czeskiej Lipie można znaleźć na stronie:

https://www.mucl.cz/assets/File.ashx?id_org=2138&id_dokumenty=33705

Jeśli podróżujesz regularnie, wyrob sobie kartę OPUSCARD, będziesz podróżować taniej. Kartę można wyrobić w punkcie przedsprzedaży biletów – dworzec autobusowy, ČSAD Česká Lípa, Konopeova 2723, Česká Lípa.

Obecnie **punkty kontaktowe** można znaleźć również w innych miejscach w Czeskiej Lipie, a także w innych większych miastach kraju libereckiego.



Punkty kontaktowe, w których można wyrobić kartę OPUSCARD, i ich godziny otwarcia znajdziesz tu:

<https://opuscard.cz/kontakty/kontaktni-mista>





Zgłaszanie zmian i załatwianie karty zezwolenia na pobyt, zgłaszanie miejsca pobytu, przedłużanie i zmiany miejsca pobytu, zgłaszanie zmiany pracodawcy itp.

Departament Polityki Azylowej i Migracyjnej
Wydział Pobytu Cudzoziemców Kraj
Liberecki Placówka Liberec
(Odbor azylové a migrační politiky
Oddělení pobytu cizinců Liberecký kraj
Pracoviště Liberec)

Adres:
Voroněžská 144/20, Liberec

tel.: +420 974 460 850
(w tym rejestracja telefoniczna)

Godziny urzędowe:
pn., śr.: 8.00–17.00
wt., czw.: 8.00–14.00
Zarejestrować można się
także przez internet:

<https://frs.gov.cz/cs/node/28141>



Utrata dokumentu podróży, powiadomienie o przestępstwach itp.

Komenda Rejonowa Policji Republiki Czeskiej, Wydział Terenowy Česká Lípa (Obvodní oddělení Policie ČR, Územní odbor Česká Lípa)

Adres:
Paní Zdislavy 299, Česká Lípa

Policja Republiki Czeskiej ma oddziały także w innych miastach, najbliższy komisariat policji można znaleźć, wpisując adres na tej stronie:

<https://www.policie.cz/SCRIPT/imapa.aspx>



Zgłaszanie miejsca pobytu, formularze do zaproszenia osób do RCz itp.

Policja Republiki Czeskiej, Wydział Policji ds. Cudzoziemców (Policie České republiky, Odbor cizinecké policie)
Dział spraw pobytowych (Oddělení pobytových agend)
Adres:
nám. Dr. E. Beneše 584/24 Liberec



Kompleksowa pomoc dla cudzoziemców, dzieci, dorosłych i rodzin. Bezpłatne doradztwo dla cudzoziemców, nauka języka czeskiego, usługi tłumaczenia

Centrum Wspierania Integracji Cudzoziemców dla Kraju Libereckiego (Centrum na podporu integrace cizinců pro Liberecký kraj)

Villa Hrdlička –
centrum kultury i edukacji,

Adres:
Děčínská 361/7, Česká Lípa

<http://www.integracnicentra.cz/liberecky-kraj/>

e-mail: icliberec@suz.cz
Poniedziałek 15.00–17.00



Zgłaszanie naruszeń kodeksu pracy, BHP itp.

Inspektorat Okręgowy dla Kraju Usteckiego i Libereckiego z siedzibą w Ústí nad Labem (Oblastní inspektorát pro Ústecký a Liberecký kraj se sídlem v Ústí nad Labem)

Adres:
SNP 2720/20, 400 11 Ústí nad Labem

<http://www.suip.cz/oipo7>
tel.: +420 950 179 711
e-mail: usti@suip.cz



Pomoc w walce z handlem ludźmi i wyzyskiem w pracy

La Strada Česká republika, o. p. s.

www.strada.cz

Kontakt wyłącznie telefoniczny lub mailowy:
lastrada@strada.cz, tel.: +420 222 721 810



Uznawanie wykształcenia podstawowego, średniego lub wyższego zawodowego

Urząd Krajski Kraju Libereckiego, Departament Edukacji, Młodzieży, Wychowania Fizycznego i Sportu (Krajský úřad Libereckého kraje, Odbor školství, mládeže, tělovýchovy a sportu)

Adres:
U Jezu 642/2a, 461 80 Liberec 2



Wymiana prawa jazdy, rejestracja samochodów

Prawo jazdy można wymienić w dowolnym urzędzie o rozszerzonych kompetencjach (úřad s rozšířenou působností), więc nie trzeba sprawy załatwiać w urzędzie w miejscu stałego zamieszkania.



Wykaz gmin o rozszerzonych kompetencjach:

<https://www.epusa.cz/index.php?zkratka=orp>



powiat Jablonec nad Nisou

Pogotowie

Wykaz wszystkich pogotowi na terenie kraju libereckiego, w tym dane teleadresowe, znajdziesz na stronach internetowych:

<https://zdravotnictvi.kraj-lbc.cz/getFile/id:1042863/lastUpdateDate:2020-01-20+16:59:39/image.jpg>

Obiekty sportowe

Wykaz wszystkich organizacji sportowych na terenie powiatu Jablonec nad Nisou można znaleźć na stronie internetowej prowadzonej przez Narodową Agencję Sportu:

www.rejstriksportu.cz/dashboard/public/agenda/sportOrganizace

Szkoły

Wykaz wszystkich szkół na terenie powiatu Jablonec nad Nisou znajdziesz tu:

www.seznamskol.eu/?typ/?kraj=liberecky&okres=liberec



Komunikacja zbiorowa

W Jabloncu nad Nisou funkcjonuje komunikacja autobusowa. Tramwaje zapewniają transport do Liberca. Wszystkie informacje i rozkłady jazdy są dostępne tu:

<https://www.jabloneckadopravni.cz/rady/>

Zanim wsiądziesz do pojazdu, musisz mieć kupiony bilet i skasować go natychmiast po wejściu.

Jeśli podróżujesz regularnie, wyrob sobie kartę „OPUSCARD”, będziesz podróżować taniej. Kartę można wyrobić w punkcie przedsprzedaży biletów – BusLine LK, ul. Luční 3, Jablonec nad Nisou.

Obecnie **punkty kontaktowe** można znaleźć w kilku miejscach w Libercu, a także w innych większych miastach kraju libereckiego.



Punkty kontaktowe, w których można wyrobić kartę OPUSCARD, i ich godziny otwarcia znajdziesz tu:

<https://opuscard.cz/kontakty/kontaktni-mista>



Zgłaszanie zmian i załatwianie karty zezwolenia na pobyt, zgłaszanie miejsca pobytu, przedłużanie i zmiany miejsca pobytu, zgłaszanie zmiany pracodawcy itp.

Departament Polityki Azylowej i Migracyjnej
Wydział Pobytu Cudzoziemców Kraj
Liberecki Placówka Liberec
(Odbor azylové a migrační politiky
Oddělení pobytu cizinců Liberecký kraj
Pracoviště Liberec)

Adres:
Voroněžská 144/20, Liberec

tel.: +420 974 460 850
(w tym rejestracja telefoniczna)

Godziny urzędowe:
pn., śr.: 8.00–17.00
wt., czw.: 8.00–14.00
Zarejestrować można się także przez internet:

<https://frs.gov.cz/cs/node/28141>



Utrata dokumentu podróży, powiadomienie o przestępstwach itp.

Komenda Rejonowa Policji Republiki Czeskiej, Wydział Terenowy Jablonec nad Nisou (Obvodní oddělení Policie ČR, Územní odbor Jablonec nad Nisou)
Adres:
5. května 4258, Jablonec nad Nisou

Policja Republiki Czeskiej ma oddziały także w innych miastach, najbliższy komisariat policji można znaleźć, wpisując adres na tej stronie:

<https://www.policie.cz/SCRIPT/imapa.aspx>



Zgłaszanie miejsca pobytu, formularze do zaproszenia osób do RCz itp.

Policja Republiki Czeskiej, Wydział Policji ds. Cudzoziemców (Policie Česká republiky, Odbor cizinecké policie)
Dział spraw pobytowych (Oddělení pobytových agend)
Adres:
nám. Dr. E. Beneše 584/24 Liberec



Kompleksowa pomoc dla cudzoziemców, dzieci, dorosłych i rodzin. Bezpłatne doradztwo dla cudzoziemców, nauka języka czeskiego, usługi tłumaczenia

Centrum Wspierania Integracji Cudzoziemców dla Kraju Libereckiego (Centrum na podporu integrace cizinců pro Liberecký kraj)

Adres:
Voroněžská 144/20, Liberec

www.integracnicentra.cz/liberecky-kraj
e-mail: icliberec@suz.cz
FB: CPIC Liberecký kraj | Facebook

Poniedziałek	12.00–18.00
Wtorek	nieczynne dla petentów
Środa	12.00–18.00
Czwartek	08.00–12.00
Piątek	08.00–12.00



Centrum Integracji Cudzoziemców (Centrum pro integraci cizinců, o.p.s.)

Adres:
Moskevská 27/14, Liberec
www.cicpraha.org
e-mail: liberec1@cicpraha.org

Poniedziałek
10.00–12.00 (bez rejestracji)
Poniedziałek–piątek 09.00–17.00,
(po wcześniejszym umówieniu),
w tym usługi terenowe

Zgłaszanie naruszeń kodeksu pracy, BHP itp.

Inspektorat Okręgowy dla Kraju Ústeckiego i Libereckiego z siedzibą w Ústí nad Labem (Oblastní inspektorát pro Ústecký a Liberecký kraj se sídlem v Ústí nad Labem)

Adres:
SNP 2720/20, 400 11 Ústí nad Labem

<http://www.suip.cz/oipo7>

tel.: +420 950 179 711
e-mail: usti@suip.cz

Pomoc w walce z handlem ludźmi i wyzyskiem w pracy

La Strada Česká republika, o. p. s.

www.strada.cz

Kontakt wyłącznie telefoniczny lub mailowy:
lastrada@strada.cz, tel.: +420 222 721 810

Rozkoš bez rizika, z. s.

<https://rozkosbezrizika.cz>

Kontakt wyłącznie telefoniczny lub mailowy:
liberecko@rozkosbezrizika.cz
tel.: +420 777 180 357

Uznawanie wykształcenia podstawowego, średniego lub wyższego zawodowego

Urząd Krajski Kraju Libereckiego, Departament Edukacji, Młodzieży, Wychowania Fizycznego i Sportu (Krajský úřad Libereckého kraje, Odbor školství, mládeže, tělovýchovy a sportu)

Adres:
U Jezu 642/2a, 461 80 Liberec 2

Wymiana prawa jazdy, rejestracja samochodów

Prawo jazdy można wymienić w dowolnym urzędzie o rozszerzonych kompetencjach (úřad s rozšířenou působností), więc nie trzeba sprawy załatwiać w urzędzie w miejscu stałego zamieszkania.



Wykaz gmin o rozszerzonych kompetencjach:

<https://www.epusa.cz/index.php?zkratka=orp>



Ważne adresy

powiat Semily

Pogotowie

Wykaz wszystkich pogotowi na terenie kraju libereckiego, w tym dane teleadresowe, znajdziesz na stronach internetowych:

<https://zdravotnictvi.kraj-lbc.cz/getFile/id:1042863/lastUpdateDate:2020-01-20+16:59:39/image.jpg>

Obiekty sportowe

Wykaz wszystkich organizacji sportowych na terenie powiatu Semily można znaleźć na stronie internetowej prowadzonej przez Narodową Agencję Sportu:

www.rejstriksportu.cz/dashboard/public/agenda/sportOrganizace

Szkoły

Wykaz wszystkich szkół na terenie powiatu Semily znajdziesz tu:

www.seznamskol.eu/?typ/?kraj=liberecky&okres=liberec



Komunikacja zbiorowa

Na terenie powiatu Semily miejska komunikacja zbiorowa funkcjonuje tylko w Turnovie. Kursują tam autobusy. Wszystkie informacje i rozkłady jazdy są dostępne tu:

<http://www.busline.cz/cz/mestska-autobusova-doprava-1.html#mhd-tur>

Zanim wsiądziesz do pojazdu, musisz mieć kupiony bilet i skasować go natychmiast po wejściu.

Jeśli podróżujesz regularnie, wyrób sobie kartę „OPUSCARD”, będziesz podróżować taniej. Kartę można wyrobić w punkcie przedsprzedaży biletów – BusLine LK, ul. Na Lukách.

Obecnie punkty kontaktowe można znaleźć w kilku miejscach w Libercu, a także w innych większych miastach kraju libereckiego.



Punkty kontaktowe, w których można wyrobić kartę OPUSCARD, i ich godziny otwarcia znajdziesz tu:

<https://opuscard.cz/kontakty/kontaktni-mista>





Zgłaszanie zmian i załatwianie karty zezwolenia na pobyt, zgłaszanie miejsca pobytu, przedłużanie i zmiany miejsca pobytu, zgłaszanie zmiany pracodawcy itp.

Departament Polityki Azylowej i Migracyjnej
Wydział Pobytu Cudzoziemców Kraj
Liberecki Placówka Liberec
(Odbor azylové a migrační politiky
Oddělení pobytu cizinců Liberecký kraj
Pracoviště Liberec)

Adres:
Voroněžská 144/20, Liberec

tel.: +420 974 460 850
(w tym rejestracja telefoniczna)

Godziny urzędowe:
pn., śr.: 8.00–17.00
wt., czw.: 8.00–14.00
Zarejestrować można się
także przez internet:

<https://frs.gov.cz/cs/node/28141>



Utrata dokumentu podróży, powiadomianie o przestępstwach itp.

Komenda Rejonowa Policji Republiki
Czeskiej, Wydział Terenowy Semily (Obvodní
oddělení Policie ČR, Územní odbor Semily)

Adres:
Vysoká 225, Semily

*Policja Republiki Czeskiej ma oddziały także
w innych miastach, najbliższy komisariat policji
można znaleźć, wpisując adres na tej stronie:*

<https://www.policie.cz/SCRIPT/imapa.aspx>



Zgłaszanie miejsca pobytu, formularze do zaproszenia osób do RCz itp.

Policja Republiki Czeskiej, Wydział Policji
ds. Cudzoziemców (Policie České republiky,
Odbor cizinecké policie)
Dział spraw pobytowych (Oddělení
pobytových agend)
Adres:
nám. Dr. E. Beneše 584/24 Liberec



Kompleksowa pomoc dla cudzoziemców, dzieci, dorosłych i rodzin. Bezpłatne doradztwo dla cudzoziemców, nauka języka czeskiego, usługi tłumaczenia

Centrum Wspierania Integracji Cudzoziemców dla Kraju Libereckiego (Centrum na podporu integrace cizinců pro Liberecký kraj)

Adres:
Voroněžská 144/20, Liberec

www.integracnicentra.cz/liberecky-kraj
e-mail: icliberec@suz.cz
FB: CPIC Liberecký kraj | Facebook

Poniedziałek	12.00–18.00
Wtorek	nieczynne dla petentów
Środa	12.00–18.00
Czwartek	08.00–12.00
Piątek	08.00–12.00



Centrum Integracji Cudzoziemców (Centrum pro integraci cizinců, o.p.s.)

Adres:
Moskevská 27/14, Liberec
www.cicpraha.org
e-mail: liberec1@cicpraha.org

Poniedziałek
10.00–12.00 (bez rejestracji)
Poniedziałek–piątek 09.00–17.00,
(po wcześniejszym umówieniu),
w tym usługi terenowe



Zgłaszanie naruszeń kodeksu pracy, BHP itp.

Inspektorat Okręgowy dla Kraju Ústeckiego i Libereckiego z siedzibą w Ústí nad Labem (Oblastní inspektorát pro Ústecký a Liberecký kraj se sídlem v Ústí nad Labem)

Adres:
SNP 2720/20, 400 11 Ústí nad Labem

<http://www.suip.cz/oipo7>

tel.: +420 950 179 711
e-mail: usti@suip.cz



Pomoc w walce z handlem ludźmi i wyzyskiem w pracy

La Strada Česká republika, o. p. s.

www.strada.cz

Kontakt wyłącznie telefoniczny lub mailowy:
lastrada@strada.cz, tel.: +420 222 721 810



Uznawanie wykształcenia podstawowego, średniego lub wyższego zawodowego

Urząd Krajski Kraju Libereckiego,
Departament Edukacji, Młodzieży,
Wychowania Fizycznego i Sportu (Krajský
úřad Libereckého kraje, Odbor školství,
mládeže, tělovýchovy a sportu)

Adres:
U Jezu 642/2a, 461 80 Liberec 2



Wymiana prawa jazdy, rejestracja samochodów

Prawo jazdy można wymienić w dowolnym urzędzie o rozszerzonych kompetencjach (úřad s rozšířenou působností), więc nie trzeba sprawy załatwiać w urzędzie w miejscu stałego zamieszkania.



Wykaz gmin o rozszerzonych kompetencjach:

<https://www.epusa.cz/index.php?zkratka=orp>



Wydawca: **Kraj Libereckí (Liberecký kraj)**

U Jezů 642/2a, 461 80 Liberec 2

Republika Czeska

tel.: +420 485 226 111

e-mail: info@kraj-lbc.cz

Internet: www.kraj-lbc.cz

<https://odbor-socialni.kraj-lbc.cz/oddeleni-socialni-prace/zalezitosti-narodnostnich-mensin-a-cizincu>

www.facebook.com/libereckraj

Teksty: Bc. Lucie Škrdlová, Mgr. Andrea Pohanová i zespół autorów (Kraj Vysočina)
Václav Strouhal, Žaneta Kaprasová i zespół autorów (Liberecký kraj)

Zdjęcie (na okładce): Unsplash

Opracowanie graficzne: Tomáš Vacek

www.tomvacek.cz

© Liberecký kraj, 2021

ISBN: 978-80-908671-6-1

Treść broszury została zaczerpnięta z materiałów informacyjnych wydanych przez
Kraj Vysočina „Pravidla, která Vás ochrání. Bezpečný život cizince na Vysočině”.

Egzemplarz bezpłatny



Instrukcja wyświetlenia linku za pomocą kodu QR:

1. Uruchom **aplikację Aparat** z ekranu głównego Centrum sterowania lub ekranu blokady urządzenia.
2. Przytrzymaj urządzenie tak, aby kod QR był wyraźnie widoczny w aplikacji Aparat.
3. Urządzenie rozpozna kod QR i wyświetli komunikat. Kliknij w komunikat, aby otworzyć link powiązany z kodem QR..