



PŘEKRAČUJEME HRANICE
PRZEKRACZAMY GRANICE
2014—2020



EVROPSKÁ UNIE / UNIA EUROPEJSKA
EVROPSKÝ FOND PRO REGIONÁLNÍ ROZVOJ
EUROPEJSKI FUNDUSZ ROZWOJU REGIONALNEGO

ZAWIADOMIENIE KONCEPCJI

v rozumieniu ustawy nr. 100/2001 Dz. U,
o ocenie oddziaływania koncepcji na środowisko,
z późniejszymi zmianami

PROGRAM WSPÓLPRACY TRANSGRANICZNEJ REPUBLIKA CZESKA – RZECZPOSPOLITA POLSKA NA LATA 2021 - 2027

Praga

październik 2020 r.

SPIS TREŚCI

WPROWADZENIE.....	6
A. INFORMACJE DOTYCZĄCE PODMIOTU SKŁADAJĄCEGO.....	9
A.1 nazwa jednostki.....	9
A.2 regon.....	9
A.3 siedziba – miejsce zamieszkania.....	9
A.4 imię, nazwisko, adres, telefon i e-mail Upoważnionego przedstawiciela Składającego zawiadomienie.....	9
B. INFORMACJE NA TEMAT KONCEPCJI.....	10
B.1 Nazwa koncepcji.....	10
B.2 zakres przedmiotowy (struktura).....	10
B.3 charakter.....	11
B.4 Uzasadnienie potrzeby sporządzenia.....	11
B.5 Podstawowe zasady i procesy (etapy) realizacji.....	12
B.6 Główne cele.....	12
B.7 STOPIEŃ, W JAKIM KONCEPCJA OKREŚLA RAMY PROPOZYCJI I POZOSTAŁYCH DZIAŁAŃ, Z UWAGI NA ICH LOKALIZACJĘ, CHARAKTER, ROZMIAR, WARUNKI ROBOCZE, WYMAGANIA ODNOŚNIE ZASOBÓW NATURALNYCH itp.....	17
B.8 Wykaz rozważanych wariantów realizacji.....	17
B.9 ZWIĄZEK Z INNYMI koncepcjami oraz możliwość kumulacji oddziaływania na środowisko i zdrowie publiczne z innymi przedsięwzięciami.....	17
B.9.1 PUNKTY WYJŚCIA DLA OPRACOWANIA KONCEPCJI.....	17
B.9.2 ZWIĄZEK Z ZAŁOŻONYMI CELAMI OCHRONY ŚRODOWISKA.....	18
B.10 zakładany termin zakończenia.....	20
B.11 OKRES PROJEKTOWANIA.....	20
B.12 SPOSÓB ZATWIERDZENIA KONCEPCJI.....	20
C. DANE DOTYCZĄCE ANALIZOWANEGO OBSZARU.....	21
C.1 Zasięg analizowanego obszaru.....	22
C.2 Wykaz jednostek samorządu terytorialnego, na które koncepcja może oddziaływać.....	22
C.3 ŚRODOWISKO W OBSZARZE PROGRAMOWANIA.....	23
C.3.1 Atmosfera.....	23
C.3.2 Klimat.....	26
C.3.3 Hałas.....	27
C.3.4 Przyroda i krajobraz.....	27
C.3.5 Środowisko geologiczne i stare obciążenia ekologiczne.....	34

C.3.6 Odpady.....	35
C.3.7 Woda	37
C.3.8 Gleba	40
C.3.9 Lasy.....	41
C.3.10 Edukacja środowiskowa, kształcenie i podnoszenie poziomu świadomości ekologicznej.....	41
C.4 Istniejące problemy środowiskowe na analizowanym obszarze	42
D. PRZEWIDYWANE ODDZIAŁYWANIE KONCEPCJI NA ŚRODOWISKO I ZDROWIE PUBLICZNE NA ANALIZOWANYM OBSZARZE.....	44
E. DANE UZUPEŁNIAJĄCE	48
E.1 Wykaz możliwego oddziaływania koncepcji przekraczającego granice Republiki Czeskiej.....	48
E.2 Mapy oraz inne dokumenty dotyczące danych zawartych w Zawiadomieniu o koncepcji	48
E.3 INNE ISTOTNE INFORMACJE PODMIOTU przedkładającego nt. możliwego ODDZIAŁYWANIA na środowisko I ZDROWIE PUBLICZNE	48
E.4 Stanowisko instytucji OCHRONY PRZYRODY, JEŻELI PRZEWIDUJE TO § 45I UST. 1 USTAWY NR 114/1992 SB., ZGODNIE Z PÓŹNIEJSZYMI ZMIANAMI.....	48
WYKAZ WYKORZYSTANYCH MATERIAŁÓW ŹRÓDŁOWYCH.....	53
Materiały podstawowe	53

SKRÓTY I WYJAŚNIENIA:

AOPK ČR	Agentura ochrany přírody a krajiny RCZ / Agencja Ochrony Przyrody i Krajobrazu RCz
BRKO	biologický rozložitelný komunální odpad / odpady komunalne biodegradowalne
BSK ₅	biologická spotřeba kyslíku / biologiczne zużycie tlenu
CO ₂	dwutlenek węgla
ČHMÚ	Český hydrometeorologický ústav / Czeski Instytut Hydrometeorologiczny
ČOV	čistírna odpadních vod / oczyszczalnia ścieków
RCz	Republika Czeska
ČSÚ	Úřad Statystyczny Republiki Czeskiej
EIA	environmental impact assessment – Ocena Oddziaływania na Środowisko
EVL	evropsky významná lokalita (Natura 2000) - specjalne obszary ochrony siedlisk
EVVO	environmentální vzdělávání, výchova a osvěta / kształcenie środowiskowe, wychowanie i oświata
UE	European Union / Unia Europejska
CHKO	chráněná krajinná oblast (odpowiednik polskiego parku krajobrazowego)
CHOPAV	Chroniony obszar naturalnej akumulacji wód
koncepcja	w tym kontekście Program Współpracy Transgranicznej Republika Czeska – Rzeczpospolita Polska 2021 – 2027, który jest przedmiotem Oceny w świetle ustawy nr 100/2001 Dz.U.. RCz, z późn. zm.
KRNAP	Krkonošský národní park / Karkonoski Park Narodowy
KÚ	krajský úřad / urząd kraju w Republice Czeskiej
L _d	hlukový ukazatele pro den / współczynnik hałasu na dzień
L _{dvn}	współczynnik hałasu na dzień-wieczór-noc
MMR	Ministerstwo Rozwoju Regionalnego RCz
MSK	Moravskoslezský kraj / kraj morawsko-śląski RCz
MŚ	Ministerstwo Środowiska
NATURA 2000	NATURA 2000 sieć obszarów chronionych Natura 2000, obejmująca specjalne obszary ochrony siedlisk (SCI) oraz obszary specjalnej ochrony ptaków (SPA)
NO _x	tlenki azotu
OZKO	oblast se zhoršenou kvalitou ovzduší / obszar o obniżonej jakości atmosfery
PM ₁₀ / PM _{2,5}	zawieszane cząstki w stosunku aerodynamicznym 10µm, ewentualnie 2,5 µm

	(aerozol pyłowy)
RP	Rzeczpospolita Polska
SEA	Strategic environmental assessment / Strategiczna Ocena Oddziaływania Koncepcji na Środowisko
TZL	tuhé znečišťující látky / substancje zanieczyszczające w postaci stałej
ÚSES	územní systém ekologické stability / Terytorialny System Stabilności Ekologicznej
VKP	významný krajinný prvek / istotny element krajobrazu
ZCHÚ	zvláště chráněná území / obszar podlegający szczególnej ochronie
ZOPK	zákon o ochraně přírody a krajiny / ustawa o ochronie przyrody i krajobrazu RCz
ZPF	zemědělský půdní fond / fundusz rolny
ŽP	środowisko

WPROWADZENIE

Przedkładane Zawiadomienie o "Programie Współpracy Transgranicznej Republika Czeska – Rzeczpospolita Polska na lata 2021-2027" (zwane dalej "Zawiadomieniem") opracowane jest na podstawie § 10c) ustawy nr 100/2001 Dz. U o ocenie oddziaływania na środowisko, z późniejszymi zmianami (zwanej dalej "ustawą"). Struktura Zawiadomienia oparta jest na treści załącznika nr 7 ustawy.

Program Współpracy Transgranicznej Republika Czeska – Rzeczpospolita Polska 2014-2020 (zwany dalej "Programem") opracowywany jest przez Instytucję Zarządzającą Programu, MMR RCz, w współpracy z Ministerstwem Funduszy i Polityki Regionalnej RP oraz w koordynacji z Grupą Roboczą (Task Force), w której skład wchodzi przedstawiciele zainteresowanych stron z polskiej i czeskiej strony.

Koncepcja podlega ocenie międzypaństwowej. Procedura oceny wymienionej koncepcji, zgodnie z § 14a ww. ustawy, leży w gestii Ministerstwa Środowiska (MŚ) RCz. Procedurę oceny (szczegółową metodologię procesu w obu krajach, z uwzględnieniem terminów rozpatrywania koncepcji, zgodnie z przepisami obowiązującymi w obu krajach), określono na podstawie negocjacji przedstawicieli Ministerstwa Rozwoju Regionalnego i Ministerstwa Środowiska; wnioski omówiono ze stroną polską, zwłaszcza zaś przedstawicielami Generalnej Dyrekcji Ochrony Środowiska, która w procesie SEA pełni funkcję analogiczną do Ministerstwa Środowiska Republiki Czeskiej, oraz z przedstawicielami Ministerstwa Funduszy i Regionalnej polityki RP).

Ustawa nr 114/1992 Dz. U. o ochronie przyrody i krajobrazu, z późniejszymi zmianami, nakłada obowiązek przeprowadzenia oceny w celu udzielenia odpowiedzi na pytanie, czy realizacja koncepcji może znacząco wpłynąć na specjalne obszary ochrony siedlisk lub obszary specjalnej ochrony ptaków wchodzące w skład sieci obszarów chronionych Natura 2000 a jeżeli tak, to w jakim stopniu i jakie działania należy w efekcie tego przyjąć.

Na podstawie wniosków złożonych przez podmiot składający, do projektu koncepcji zostały zgodnie § 45i ust. 1 ww. ustawy wydane stanowiska organów ochrony przyrody. Wykaz stanowisk, które doręczono do dnia złożenia Zawiadomienia, wraz z komentarzem znajduje się poniżej:

- Departament Środowiska i Rolnictwa Urzędu Krajskiego Kraju Kralowohradeckiego
- Departament Środowiska i Rolnictwa Urzędu Krajskiego Kraju Libereckiego
- Departament Środowiska i Rolnictwa Urzędu Krajskiego Kraju Morawsko-Śląskiego
- Departament Środowiska i Rolnictwa Urzędu Krajskiego Kraju Ołomunieckiego
- Departament Środowiska i Rolnictwa Urzędu Krajskiego Kraju Pardubickiego
- Agencja Ochrony Przyrody i Krajobrazu RCz
- Administracja Karkonoskiego parku narodowego
- Urząd Poligonu Wojskowego Libavá
- Departament V, Wykonywania Administracji Państwowej Ministerstwa Środowiska
- Departament VI, Wykonywania Administracji Państwowej Ministerstwa Środowiska
- Departament IX, Wykonywania Administracji Państwowej Ministerstwa Środowiska

- I. W stanowiskach przesłanych przez Agencje Ochrony Przyrody i Krajobrazu (AOPK), Administrację Karkonoskiego Parku Narodowego i Departamentu Wykonywania Administracji Państwowej V Ministerstwa Środowiska RCz wskazano, że **nie można wykluczyć znaczącego oddziaływania** Programu na specjalne obszary ochrony siedlisk (SOOS) i obszary specjalnej ochrony ptaków (OSO) sieci obszarów chronionych Natura 2000.
- II. W pozostałych dostarczonych stanowiskach wskazano, iż **można wykluczyć znaczące oddziaływanie**, względnie, że Program **nie może mieć znaczącego oddziaływania** na SOOS i OSO sieci obszarów chronionych Natura 2000.

W ogólnym ujęciu, z powyższego wykazu stanowisk organów ochrony przyrody wynika, że **nie można wykluczyć znaczącego oddziaływania koncepcji na obszary sieci Natura 2000** (kopie stanowisk znajdują się w załączniku nr 1 Zawiadomienia) a więc należy opracować ocenę oddziaływania koncepcji na SOOS i OSO (tak zwaną ocenę Natura 2000) zgodnie z § 45i, 2 Ustawy nr 114/1992 Dz. U. o ochronie przyrody i krajobrazu, z późniejszymi zmianami, w zakresie określonym przez Rozporządzenie nr 142/2018, o wymaganiach odnośnie ocen oddziaływania koncepcji na specjalne obszary ochrony siedlisk i obszary specjalnej ochrony ptaków oraz wymaganiach odnośnie ocen oddziaływania znacznej interwencji na ochronę przyrody i krajobrazu, zgodnie z późniejszymi zmianami.

Podstawowymi dokumentami, będącymi podstawą do opracowania Zawiadomienia, jest przede wszystkim wersja robocza dokumentu pn. Program Współpracy Transgranicznej Republika Czeska – Rzeczpospolita Polska na lata 2021-2027 oraz inne materiały koncepcyjne i informacje przekazane wykonawcom Zawiadomienia przez podmiot przedkładający.

Kolejną podstawą były konsultacje przeprowadzone z organami administracji publicznej, materiały kartograficzne i literaturowe oraz doświadczenia wykonawców w zakresie opracowywania innych zawiadomień o strategicznej ocenie oddziaływania na środowisko oraz materiałów koncepcyjnych, w tym oceny oddziaływania poprzedniego Programu Współpracy Transgranicznej Republika Czeska – Rzeczpospolita Polska na lata 2014-2020, opracowanej przez autorów niniejszego Zawiadomienia. Podstawowe materiały, które zostały wykorzystane w celu opracowania niniejszego dokumentu, zostały wymienione w zakończeniu Zawiadomienia w rozdziale "Wykaz wykorzystanych materiałów źródłowych".

W celu opracowania rozdziału „C” Zawiadomienia z § 10b ustęp 3 ustawy nr 100/2001 Dz. U. Republiki Czeskiej o ocenie oddziaływania na środowisko, z późn. zmianami, wykorzystano następujące materiały. Jest to przede wszystkim stan środowiska na obszarze programowania Programu (po stronie czeskiej i polskiej), opracowany i omówiony przez przedstawicieli obu krajów w ramach prac nad częścią analityczną programu. Jeśli chodzi o polską część Programu, brano pod uwagę udostępnione materiały analityczne; jeśli zaś chodzi o część czeską, informacje o stanie środowiska uzupełniono w stopniu umożliwiającym zrównoważoną, porównywalną charakterystykę stanu środowiska po obu stronach granicy.

Zawiadomienie zostało opracowane przez zespół projektowy spółki RADDIT consulting s.r.o. – Integra consulting s.r.o. Osobą posiadającą zaświadczenie o kwalifikacjach zawodowych do opracowania dokumentacji i ekspertyz w myśl § 19 ustawy nr 100/2001 Dz.U. z późniejszymi zmianami jest Ing. Bohumil Sulek, CSc.

W związku z przedkładanym Zawiadomieniem należy zwrócić uwagę na fakt, że (przy uwzględnieniu terminu ukończenia projektu koncepcji) Program dostępny jest obecnie w wersji będącej w opracowaniu. Jego wykorzystanie do celów opracowania Zawiadomienia jest jednak w pełni zgodne z

zasadami przeprowadzania oceny oddziaływania koncepcji na środowisko oraz z wymogami co do stanu opracowania koncepcji na tym etapie przeprowadzania oceny (w szczególności z treścią załącznika nr 7 ustawy). Ostateczny projekt koncepcji zostanie przedstawiony, opublikowany oraz poddany ocenie na etapie opracowywania Prognozy oddziaływania koncepcji.

Zgodność oceny wymienionej koncepcji z obowiązkami wynikającymi z przepisów prawa została skonfrontowana z obecnie obowiązującym ustawodawstwem. W czasie opracowywania Zawiadomienia, jego wykonawcy nie były znane inne istotne okoliczności, które mogłyby mieć znaczący wpływ na ocenę koncepcji.

A. INFORMACJE DOTYCZĄCE PODMIOTU SKŁADAJĄCEGO

A.1 NAZWA JEDNOSTKI

Ministerstwo Rozwoju Regionalnego RCz

A.2 REGON

IČ: 66002222

A.3 SIEDZIBA – MIEJSCE ZAMIESZKANIA

Česká republika - Ministerstvo pro místní rozvoj

Staroměstské náměstí 6

110 15 Praha 1

Republika Czeska

A.4 IMIĘ, NAZWISKO, ADRES, TELEFON I E-MAIL UPOWAŻNIONEGO PRZEDSTAWICIELA SKŁADAJĄCEGO ZAWIADOMIENIE

RNDr. Jiří Horáček

Dyrektor Departamentu Europejskiej Współpracy Terytorialnej

Česká republika - Ministerstvo pro místní rozvoj

Staroměstské náměstí 6

110 15 Praha 1

Republika Czeska

Tel.: +420 224 862 244

E-mail: jiri.horacek@mmr.cz

Osoba do kontaktu:

Ing. Martin Buršík

Ministerstvo pro místní rozvoj [Ministerstwo Rozwoju Regionalnego RCz]

Staroměstské náměstí 6

110 15 Praha 1

Republika Czeska

Tel.: +420 224 862 190

E-mail: martin.bursik@mmr.cz

B. INFORMACJE NA TEMAT KONCEPCJI

B.1 NAZWA KONCEPCJI

Program Współpracy Transgranicznej Republika Czeska - Rzeczpospolita Polska na lata 2021 – 2027.

B.2 ZAKRES PRZEDMIOTOWY (STRUKTURA)

Zakres Programu

1. Strategia programu: główne wyzwania w zakresie rozwoju i odnośne rozwiązania polityczne
 - 1.1. Obszar objęty programem
 - 1.2. Podsumowanie głównych wspólnych wyzwań
 - 1.3. Uzasadnienie wyboru celów polityki oraz celów specyficznych dla Interreg, odpowiadających im priorytetów, celów szczegółowych oraz form wsparcia, z uwzględnieniem w stosownych przypadkach problemu braku połączeń w infrastrukturze transgranicznej
2. Priorytety
 - 2.1. Priorytet 1 - Bardziej przyjazna dla środowiska niskoemisyjna Europa
 - 2.1.1. iv) wspieranie działań w zakresie dostosowania do zmiany klimatu, zapobiegania ryzyku i odporności na klęski żywiołowe
 - 2.1.2. vii) sprzyjanie bioróżnorodności i rozwojowi zielonej infrastruktury w środowisku miejskim oraz zmniejszanie zanieczyszczenia
 - 2.2. Priorytet 2 - Europa o silniejszym wymiarze społecznym dzięki wdrażaniu Europejskiego filaru praw socjalnych (ERDF)
 - 2.2.1. v) wzmocnienie roli kultury i turystyki w rozwoju gospodarczym, włączeniu społecznym i innowacjach społecznych
 - 2.3. Priorytet 3 - Lepiej połączona Europa
 - 2.3.1. iii) rozwój zrównoważonej, inteligentnej i intermodalnej mobilności odpornej na zmianę klimatu na szczeblu krajowym, regionalnym i lokalnym, w tym poprawę dostępu do sieci TEN-T i mobilności transgranicznej
 - 2.4. Priorytet 4 - Lepsze zarządzanie współpracą – Interreg
 - 2.4.1. *Lepsze zarządzanie współpracą – Interreg*
 - 2.5. Priorytet 5 - Bardziej inteligentna Europa
 - 2.5.1. iii) sprzyjanie wzrostowi i konkurencyjności MŚP
3. Plan finansowy
4. Działania podjęte w celu zaangażowania właściwych partnerów programowych w przygotowanie programu Interreg oraz rola tych partnerów w jego wdrażaniu, monitorowaniu i ewaluacji

5. Podejście do komunikacji i eksponowania programu Interreg, z uwzględnieniem planowanego budżetu

6. Przepisy wykonawcze

B.3 CHARAKTER

Program Współpracy Transgranicznej Republika Czeska - Rzeczpospolita Polska na lata 2021 – 2027 w nowym okresie programowym będzie już czwartym programem realizowanym od momentu wstąpienia Republiki Czeskiej i Rzeczpospolitej Polskiej do UE, poświęconym współpracy transgranicznej w tym regionie przygranicznym.

Całkowita powierzchnia obszaru wsparcia Programu wynosi 47 094 km². Po czeskiej stronie granicy to 23 144 km² (co stanowi jedną trzecią powierzchni Republiki Czeskiej). Polska część obszaru wsparcia obejmuje 23 962 km² (niemal 8% powierzchni całego kraju). Długość wspólnej granicy wynosi 796 km.

Program Współpracy Transgranicznej Republika Czeska - Rzeczpospolita Polska na lata 2021 – 2027 jest strategicznym dokumentem planistycznym służącym do finansowania projektów współpracy transgranicznej Republiki Czeskiej i Rzeczpospolitej Polskiej. Struktura Programu będzie uwzględniała wymogi Rozporządzenia Parlamentu Europejskiego i Rady (UE) w sprawie przepisów szczegółowych dotyczących celu Europejska współpraca terytorialna, finansowanego z Europejskiego Funduszu Rozwoju Regionalnego. Instytucją zarządzającą, odpowiedzialną za przygotowanie Programu, jest Ministerstwo Rozwoju Regionalnego Republiki Czeskiej.

Program będzie realizowany w formie projektów; warunkiem koniecznym ich realizacji jest wymiar transgraniczny. Wynika on w szczególności z tego, że projekty te realizowane są wspólnie po obu stronach granicy, przy udziale partnerów z obu krajów, zaś współpraca musi pozytywnie oddziaływać na obszar po obu stronach granicy. Program współpracy transgranicznej obejmuje szerokie spektrum działań: od finansowania projektów „miękkich” (obejmujących współpracę instytucji i obywateli), aż po projekty infrastrukturalne, których celem jest np. zwiększenie dostępności komunikacyjnej obszaru. Z perspektywy wysokości środków finansowych projekty infrastrukturalne mają jednak charakter lokalny lub regionalny.

B.4 UZASADNIENIE POTRZEBY SPORZĄDZENIA

Program przyczyni się do rozwoju Polityki Unii Europejskiej, dotyczącej inteligentnego i zrównoważonego wzrostu, zorientowanej na inteligentny i zrównoważony wzrost, obejmujący bardziej zieloną i lepiej połączoną Europę, wspierający integrację społeczną oraz osiągnięcie spójności gospodarczej, społecznej i terytorialnej. Program, zatwierdzony w przyszłości przez Komisję Europejską, stanowi warunek Komisji Europejskiej dla finansowania projektów transgranicznych ze źródeł unijnych w obu wymienionych krajach. Program będzie podstawą dla organów administracji państwowej i samorządowej w ramach działania na rzecz interesu publicznego i stosowania ich kompetencji decyzyjnych w obszarze przygranicznym, w którym elementem podstawowym jest planowanie i zatwierdzanie projektów rozwojowych.

B.5 PODSTAWOWE ZASADY I PROCESY (ETAPY) REALIZACJI

Program będzie realizowany za pośrednictwem projektów, których niezbędnym warunkiem realizacji jest ich wymiar transgraniczny. Określony on jest przede wszystkim poprzez to, że projekty realizowane są wspólnie po obu stronach granicy, przy udziale partnerów z RCz i PR, a efekty tej współpracy muszą mieć pozytywny wpływ na obie strony granicy. Projekty realizowane są zgodnie z zasadą Partnera Wiodącego, co oznacza, że jeden z partnerów projektu przejmuje całkowitą odpowiedzialność za realizację całego projektu w stosunku do Instytucji Zarządzającej.

Program opracowywany w ramach interaktywnej współpracy wykonawcy dokumentu i partnerów w ramach Grupy Roboczej (Task Force), w której skład wchodzi przedstawiciele kluczowych aktorów z obu krajów, między innymi przedstawiciele:

- urzędów regionalnych (czeskie urzędy krajskie, polskie urzędy marszałkowskie)
- euroregionów z polsko-czeskiej granicy
- izb gospodarczych i partnerów społecznych, reprezentujących instytucje kształcenia i związki zawodowe

Oprócz prac Task Force, Program przygotowany jest w ramach szeroko zakrojonego procesu konsultacyjnego z przedstawicielami innych organów centralnych, regionalnych i lokalnych z obu krajów oraz Komisji Europejskiej. W ramach prac przygotowawczych w projekcie Programu zostaną uwzględnione wnioski wynikające z ewaluacji ex-ante oraz z Prognozy oddziaływania na środowisko i zdrowie publiczne (SEA). Procedura odbywa się zgodnie z zasadami RCz, która jest odpowiedzialna za opracowanie Programu (Instytucja Zarządzająca Programu). Procedura oceny została rozbudowana (rozszerzona) o dodatkowe czynności fakultatywne uwzględniające przepisy prawa Rzeczypospolitej Polskiej w strefie SEA. Następnie projekt Programu zostanie poddany standardowej procedurze zatwierdzania, czyli zatwierdzeniu przez Komisję Europejską.

Harmonogram czasowy oparty jest na wstępnie pozyskanych danych odnośnie daty zakończenia poszczególnych kroków:

- Część analityczna Programu (już zakończona)
- Zakres przedmiotowy i ramy finansowe Programu – styczeń 2021
- Zgoda na treść Programu – marzec 2021
- Złożenie do UE – maj 2021

B.6 GŁÓWNE CELE

Z uwagi na harmonogram przygotowań Programu, w który zintegrował m.in. stan nadzwyczajny, ogłoszony w związku z epidemią SARS-2-Covid 19 w obu krajach, na dany moment dysponujemy głównymi celami i zestawieniem ewentualnych interwencji Programu (logika interwencyjna). Interwencje Programu opierają się na wybranych celach **nowej polityki spójności Unii Europejskiej na okres 2021+**, istotnych dla Programu. Cele te zostały zidentyfikowane jako istotne przez polsko-czeską grupę roboczą, przy zaangażowaniu kluczowych uczestników, w tym przedstawicieli administracji publicznej na obszarze programowania po polskiej i czeskiej stronie granicy (kraje w Republice Czeskiej i urzędy marszałkowskie w Polsce), przedstawicieli Euroregionów i innych

Poniżej znajduje się lista odpowiednich celów szczegółowych, które stanowią ramę dla Programu współpracy transgranicznej Republika Czeska – Rzeczpospolita Polska 2021 – 2027:

LOGIKA INTERWENCJI	
Cel polityki	Cele szczegółowe
1 - Bardziej inteligentna Europa	iii) sprzyjanie wzrostowi i konkurencyjności MŚP
2 – Bardziej przyjazna dla środowiska niskoemisyjna Europa	iv) wspieranie działań w zakresie dostosowania do zmiany klimatu, zapobiegania ryzyku i odporności na klęski żywiołowe
	vii) sprzyjanie bioróżnorodności i rozwojowi zielonej infrastruktury w środowisku miejskim oraz zmniejszanie zanieczyszczenia
3 – Lepiej połączona Europa	iii) rozwój zrównoważonej, inteligentnej i intermodalnej mobilności odpornej na zmianę klimatu na szczeblu krajowym, regionalnym i lokalnym, w tym poprawę dostępu do sieci TEN-T i mobilności transgranicznej
4 – Europa o silniejszym wymiarze społecznym dzięki wdrażaniu Europejskiego filaru praw socjalnych	v) wzmocnienie roli kultury i turystyki w rozwoju gospodarczym, włączeniu społecznym i innowacjach społecznych
Lepsze zarządzanie współpracą – Interreg	Lepsze zarządzanie współpracą – Interreg

W ramach powyższych celów szczegółowych zaproponowano „kwalifikowalne działania transgraniczne”, stanowiące kluczowe informacje, na których w aktualnej fazie przygotowań programu powinna skupić się ocena oddziaływania na środowisko. Lista zaproponowanych kwalifikowalnych działań transgranicznych znajduje się poniżej, zaś jej struktura jest zgodna z logiką interwencji, tj. uwzględnia odpowiedni cel Nowej polityki spójności EU 2021+ i odpowiedni cel szczegółowy. Z uwagi na aktualną fazę przygotowań programu nie sposób wykluczyć, że lista ta może ulec zmianom. Finalna propozycja Programu oceniana będzie w fazie Oceny oddziaływania na środowisko (SEA). Dla pełnego zarysu, przy każdym celu szczegółowym określono również oczekiwane produkty.

Cel polityki 1 - Bardziej inteligentna Europa dzięki wspieraniu innowacyjnej i inteligentnej transformacji gospodarczej (INOWACJE)

iii) sprzyjanie wzrostowi i konkurencyjności MŚP

- transgraniczne usługi dla przedsiębiorców w celu rozszerzenia działalności ich firm poza granicami (doradztwo, tworzenie sieci kontaktów, pomoc w wejściu na rynek w drugim kraju - np. przy certyfikacji produktów)
- transgraniczne usługi dla przedsiębiorców w celu poprawy dostępu do innowacji i usług badawczych/badawczo-rozwojowych – np. pośredniczyć w usługach badawczych dla przedsiębiorstw w instytucjach badawczych) – powiązanie z bonami na innowacje

Produkty: Usługi dla przedsiębiorców w celu rozszerzenia działalności poza granicami lub poprawy dostępu przedsiębiorstw do transgranicznych usług innowacyjnych i badawczych.

Cel polityki 2 – Bardziej przyjazna dla środowiska niskoemisyjna Europa (Bardziej zielona Europa)

iv) wspieranie działań w zakresie dostosowania do zmiany klimatu, zapobiegania ryzyku i odporności na klęski żywiołowe

- działania systemowe w celu usunięcia przeszkód/konkretnych zagrożeń
- rozszerzenia istniejących systemów komunikacyjnych i informacyjnych z efektem transgranicznym
- dokumentacja mapowa
- szkolenie i wymiana doświadczeń, wspólne ćwiczenia, staże wymienne
- modernizacja/ nabycie specjalistycznego sprzętu niezbędnego do zapobiegania i usuwania skutków zagrożeń/ryzyk związanych ze zmianami klimatu
- usuwanie barier/przeszkód

Produkty: porozumienia i wspólne procedury, powiązane systemy komunikacyjne, przeszkolony personel

vii) sprzyjanie bioróżnorodności i rozwojowi zielonej infrastruktury w środowisku miejskim oraz zmniejszanie zanieczyszczenia

- wspieranie rozwoju sieci współpracy w zakresie ochrony różnych gatunków i ochrony obszarów przed negatywnymi skutkami turystyki
- monitorowanie ruchu zwierzyny (zwierzęta kopytne, wilki)
- edukacja na temat korzyści płynących z ochrony gatunków chronionych, i innych gatunków zwierząt, owadów i roślin oraz działań sprzyjających bioróżnorodności
- wspólna gospodarka leśna
- projekty pilotażowe dotyczące progresywnych metod ochrony i odtwarzania lasówwymiana doświadczeń we wszystkich aspektach środowiska
- platformy koordynacyjne działające na rzecz poprawy jakości powietrza i eliminacji źródeł zanieczyszczeń
- wspólnie opracowane koordynacyjne strategie
- promocja / edukacja / warszaty w dziedzinie ochrony środowiska naturalnego i gospodarki o obiegu zamkniętym
- działania, których celem jest zatrzymanie w sposób naturalny wody w terenie

Produkty: Wspólnie opracowane strategie koordynacji

Cel polityki 3 - Lepiej połączona Europa dzięki zwiększeniu mobilności i udoskonaleniu regionalnych połączeń teleinformatycznych (TRANSPORT)

iii) rozwój zrównoważonej, inteligentnej i intermodalnej mobilności odpornej na zmianę klimatu na szczeblu krajowym, regionalnym i lokalnym, w tym poprawę dostępu do sieci TEN-T i mobilności transgranicznej

- przebudowa / rekonstrukcja transgranicznych mostów drogowych
- modernizacja / rewitalizacja transgranicznych linii kolejowych
- modernizacja/ rekonstrukcja drogowych transgranicznych połączeń, włącznie z mostami (II i III kategorii po stronie czeskiej, lokalnych gminnych, powiatowych i wojewódzkich po stronie polskiej)
- przygotowanie dokumentacji transgranicznych projektów transportowych
- transgraniczna homologacja/certyfikacja pojazdów kolejowych
- cyfryzacja w transgranicznym transporcie drogowym i kolejowym (np. telematyka, komunikaty meteorologiczne)

Produkty: drogi przebudowane lub zmodernizowane, drogi z nowymi lub zmodernizowanymi systemami zarządzania ruchem, linie kolejowe przebudowane lub zmodernizowane

Cel polityki 4 - Europa o silniejszym wymiarze społecznym dzięki wdrażaniu Europejskiego filaru praw socjalnych (EFRR)

v) wzmocnienie roli kultury i turystyki w rozwoju gospodarczym, włączeniu społecznym i innowacjach społecznych

- wsparcie rozwoju i promocji niematerialnego dziedzictwa kulturowego (w tym wspólnych tradycji, folkloru, przysmaków kulinarnych, rzemiosła itp.)
- renowacja, rewitalizacja i/lub udostępnienie zabytków (powiązana z ofertą ruchu turystycznego regionów objętych projektem), łącznie z niezbędną publiczną infrastrukturą turystyczną
- wspieranie rozwoju muzeów i wystaw (powiązana z ofertą ruchu turystycznego regionów objętych projektem)
- wspieranie wspólnych rozwiązań koncepcyjnych (w tym i bazy danych) w zakresie rozwoju, promocji i korzystania z dziedzictwa kulturowego i przyrodniczego
- publiczna turystyczna infrastruktura (w miejscach z powiązaniem z ofertą ruchu turystycznego regionów objętych projektem), monitorowanie odwiedzalności
- tworzenie nowych transgranicznych produktów i ofert turystycznych, lub łączenie i rozwój już istniejących, i wspólna promocja
- Edukacja w dziedzinie turystyki - kursy językowe, szkolenie zawodowe, staże (ośrodki informacji turystycznej r pracownicy instytucji regionalnych, organizacje turystyczne, przewodnicy turystyczni itp.)

- budowa ścieżek rowerowych / szlaków rowerowych / singletracks - w oparciu o istniejące transgraniczne koncepcje
- budowa / oznakowanie dróg wodnych, ciągów pieszych, szlaków konnych (powiązana z ofertą ruchu turystycznego regionów objętych projektem)

Produkty: Wsparte atrakcje kulturowe (*materialne i niematerialne*) i przyrodnicze

Cel szczegółowy Interreg - lepsze zarządzanie współpracą

ai) zwiększenie zdolności instytucjonalnej organów publicznych, zwłaszcza tych, którym powierzono zarządzanie konkretnym terytorium, i zainteresowanych stron poprzez

- Tworzenie sieci instytucji
- Szkolenia językowe pracowników
- Staże i wymiany pracowników instytucji oraz ich jednostek podległych

aii) zwiększenie sprawności administracji publicznej w drodze upowszechniania współpracy prawnej i administracyjnej oraz współpracy między obywatelami i instytucjami, zwłaszcza w celu wyeliminowania przeszkód prawnych i innych barier w regionach granicznych poprzez

- Współpracę instytucjonalną w celu analizowania ew. usuwania przeszkód i barier we współpracy w danym obszarze
- Współpracę instytucjonalną w celu transferu doświadczeń i dobrych praktyk w danym obszarze
- Współpracę instytucjonalną w rozwiązywaniu konkretnego problemu

Produkty: Liczba przeszkód/ barier/problemów usuniętych poprzez współpracę oraz wymianę doświadczeń między instytucjami.

aiii) budowanie wzajemnego zaufania, w szczególności poprzez promowanie działań między ludźmi

- Działania people-to-people (w tym fundusz mikroprojektów)

Produkty: wspólne działania mające na celu spotkanie ludzi z obu stron granicy

B.7 STOPIEŃ, W JAKIM KONCEPCJA OKREŚLA RAMY PROPOZYCJI I POZOSTAŁYCH DZIAŁAŃ, Z UWAGI NA ICH LOKALIZACJĘ, CHARAKTER, ROZMIAR, WARUNKI ROBOCZE, WYMAGANIA ODNOŚNIE ZASOBÓW NATURALNYCH ITP.

Program Współpracy Transgranicznej Republika Czeska - Rzeczpospolita Polska na lata 2021 – 2027 obejmuje propozycje interwencji, których celem będzie umożliwienie wdrożenia Nowej polityki spójności UE we współpracy transgranicznej – w tym przypadku współpracy w obszarze przygranicznym Republiki Czeskiej i Polski. Z niniejszego dokumentu wywodzić się będą również interwencje w zakresie, który doprecyzowany zostanie w trakcie przygotowywania Programu.

Program ten poprzez swój charakter realizuje postanowienia § 10a ust. 1 lit. a) ustawy nr 100/2001 Sb. (Dz. U. Republiki Czeskiej), o ocenie oddziaływania przedsięwzięcia na środowisko, zgodnie z późniejszymi zmianami, opracowuje się go bowiem w dziedzinie rozwoju regionalnego, a zgodnie z ust. 2 określa warunki wydawania pozwoleń, zwłaszcza w zakresie zasobów naturalnych. Zgodnie z opiniami instytucji ochrony przyrody, nie sposób wykluczyć znacznego oddziaływania koncepcji na przedmiot ochrony lub integralność specjalnych obszarów ochrony siedlisk lub obszarów specjalnej ochrony ptaków, w myśl ustawy nr 114/1992 Sb. (Dz.U. Republiki Czeskiej), o ochronie przyrody i krajobrazu, zgodnie z późniejszymi zmianami.

B.8 WYKAZ ROZWAŻANYCH WARIANTÓW REALIZACJI

Propozycja Programu Współpracy Transgranicznej Republika Czeska - Rzeczpospolita Polska na lata 2021 – 2027 będzie mieć jedną wersję.

B.9 ZWIĄZEK Z INNYMI KONCEPCJAMI ORAZ MOŻLIWOŚĆ KUMULACJI ODDZIAŁYWANIA NA ŚRODOWISKO I ZDROWIE PUBLICZNE Z INNYMI PRZEDSIĘWZIĘCIAMI

B.9.1 PUNKTY WYJŚCIA DLA OPRACOWANIA KONCEPCJI

Z uwagi na zakres i cel, opracowywany Program pozostaje w związku z dokumentami na poziomie europejskim i krajowym. Wiąże się on również częściowo z dokumentami regionalnymi poszczególnych krajów (regionów) w Republice Czeskiej i województw w Polsce, choć dokumenty te nie zostały jeszcze we wszystkich regionach sfinalizowane (lub są właśnie finalizowane). Należy wziąć pod uwagę, że polska część obszaru programowania, w odróżnieniu od czeskich krajów (regionów), nie obejmuje całych jednostek samorządu terytorialnego (województw), z wyjątkiem województwa opolskiego. Dlatego też dokumenty strategiczne pozostałych dwóch województw dotyczą wyłącznie części tych jednostek. Treść dokumentów o charakterze ponadpaństwowym odzwierciedla konsekwencje epidemii SARS-2-Covid 19, w tym aktualnie trwające prace nad nowymi ramami finansowymi na poziomie całej UE.

Na poziomie ponadpaństwowym struktura Programu będzie uwzględniała wymogi Rozporządzenia Parlamentu Europejskiego i Rady (UE) w sprawie Europejskiego Funduszu Rozwoju Regionalnego i Funduszu Spójności i Rozporządzenia Parlamentu Europejskiego i Rady w sprawie przepisów szczegółowych dotyczących celu Europejska współpraca terytorialna Interreg.

Związek między strategią a dokumentami strategicznymi na poziomie **ponadpaństwowym**:

- (Nowa) Polityka spójności EU po 2020 roku (dotąd niezatwierdzona)
- Europejski Zielony Ład (*European Green Deal*)
- Strategia UE w zakresie przystosowania się do zmiany klimatu
- Strategia UE dla regionu Dunaju
- Strategia UE dla regionu Morza Bałtyckiego

Związek między strategią a dokumentami strategicznymi na poziomie **krajowym** w obu państwach:

- Strategia rozwoju regionalnego RCz 2021+
- Krajowa strategia rozwoju regionalnego 2030 (PR)
- Narodowa polityka środowiska RCz 2012-2020
- Polityka środowiska państwa 2030 (PR)

Związek między strategią a dokumentami strategicznymi na poziomie **krajowym** w obu państwach:

- Strategia rozwoju kraju libereckiego, kralowohradeckiego, pardubickiego, morawsko-śląskiego i ołomunieckiego w RCz
- Strategia rozwoju województwa opolskiego, części województwa dolnośląskiego (podregiony jeleniogórski i wałbrzyski oraz powiat strzeliński) i części województwa śląskiego (podregiony rybnicki i bielski oraz powiat pszczyński) w RP

Wskazanie pełnego wykazu powiązanych dokumentów nie byłoby – ze względu na przeznaczenie Zawiadomienia i różne poziomy wzajemnych powiązań – celowe (patrz rola późniejszej Prognozy, która będzie zawierała porównanie treści koncepcji z działaniami i zadaniami zawartymi w wybranych dokumentach strategicznych i programowych).

Rozważając kumulację oddziaływania, należy wziąć pod uwagę przede wszystkim inne, równolegle przygotowywane programy. W związku z potencjalnym negatywnym oddziaływaniem w obszarze przygranicznym należy uwzględnić przede wszystkim oddziaływanie programów operacyjnych dotyczących współpracy transgranicznej z Niemcami (Saksonią) i Słowacją.

Na ogólnej płaszczyźnie można stwierdzić, że będzie dochodziło do kumulacji pozytywnego i potencjalnego negatywnego oddziaływania Programu z oddziaływaniem pozostałych dokumentów strategicznych. Na konkretnej płaszczyźnie pojawi się kumulacja oddziaływania poszczególnych projektów, które będą realizowane w ramach poszczególnych dokumentów strategicznych i które będą musiały podlegać ocenie z punktu widzenia ich oddziaływania na środowisko (EIA, ewentualnie procedura w myśl ustawy Prawo budowlane). Celem oceny oddziaływania dokumentów strategicznych i konkretnych projektów realizowanych w ich ramach na środowisko jest maksymalizacja ich pozytywnego i minimalizacja ich negatywnego oddziaływania.

B.9.2 ZWIĄZEK Z ZAŁOŻONYMI CELAMI OCHRONY ŚRODOWISKA

Cele proponowane w ramach niniejszej Strategii powinny być zgodne z celami wybranych dokumentów strategicznych i programowych, zwłaszcza tych, które opracowano lub opracowuje się na okres programowania 2021+.

W poniższych tabelach oceniono związek między Programem a innymi koncepcjami przyjętymi na poziomie międzynarodowym i krajowym, odnoszącymi się do danego terytorium, przedmiotu ocenianej koncepcji i sposobu opracowania celów ochrony środowiska. Ocenę przeprowadzono na skali określonej w poniższej tabeli, zapożyczony z dokumentu Zalecenia metodologiczne oceny wpływu koncepcji ogólnych na środowisko („Věstník MŽP” – Dziennik Urzędowy Ministerstwa Ochrony Środowiska Republiki Czeskiej nr 1/2019).

Tab 1 Związek między prezentowaną koncepcją a innymi koncepcjami przyjętymi na poziomie międzynarodowym i krajowym

Intensywność związku	Charakterystyka związku	Uzasadnienie związku
3	bardzo ścisły związek (bezpośredni)	Dokument strategiczny obejmuje wskazania, wymagania i plany, wraz z konkretną definicją wymogów odnośnie zmiany wykorzystania przestrzeni, które bezpośrednio odzwierciedlają się w ocenianej koncepcji, zaś ich uwzględnienie jest konieczne z uwagi na przyjęty dokument strategiczny.
2	ścisły związek (bezpośredni)	Dokument strategiczny nie zawiera konkretnych definicji wymogów, które należałoby uwzględnić w składanym dokumencie. W przedstawionej koncepcji odzwierciedlają się one jako priorytety, wymagania lub warunki (sformułowania słowne). Realizacja koncepcji nie jest bezpośrednio uzależniona od przyjętego dokumentu strategicznego.
1	niewielki lub luźny związek	Dokument strategiczny nie zawiera wskazań, wymagań ani planów, ściśle powiązanych z proponowaną koncepcją, służy jednak do uzasadnienia konkretnych propozycji.
0	bez związku	Dokument strategiczny nie zawiera wskazań, wymagań ani planów, do których miałyby się odnosić proponowana koncepcja.

W poniższej tabeli oceniono siłę związku między Programem a koncepcjami, które albo pozostają w takim związku, albo nie można było go *a priori* wykluczyć. W poniższej tabeli nie uwzględniono koncepcji, w przypadku których taki związek można było *a priori* wykluczyć albo był on ewidentnie nieistotny (siła związku: 0).

Tab 2 Związek Programu z pozostałymi dokumentami koncepcyjnymi

Dokumenty o charakterze międzynarodowym	Potencjalny związek	Komentarz
Nowa polityka spójności EU 2021-2027 (dotąd niezatwierdzony projekt dokumentu)	3	Stanowi podstawową ramę logiki interwencji Programu. Zawiera wskazania, będące w ścisłym związku z proponowaną koncepcją. Cele nowej polityki spójności mają wpływ na wszystkie cele strategiczne Programu.
Europejski Zielony Ład (<i>European Green Deal</i>)	2	Obejmuje priorytety dla celów strategicznych, za warte w Programie, zwłaszcza w ramach celu szczegółowego 2 iv) promowanie przystosowania się do zmiany klimatu, zapobiegania ryzyku i katastrofom oraz 2 vii) wsparcie bioróżnorodności i zielonej infrastruktury w przestrzeni miejskiej oraz zmniejszenie zanieczyszczenia ram, w przypadku wskazań objętych prezentowaną koncepcją.
Strategia UE w zakresie przystosowania się do zmiany klimatu (<i>An EU Strategy on Adaptation to Climate Change</i>)	2	Nie zawiera wskazań, które miałyby bezpośredni związek z prezentowaną koncepcją; z uwagi na przedmiot dokumentu, jego związek z programem jest pośredni (poprzez powyższe dokumenty)

Dokumenty o charakterze międzynarodowym	Potencjalny związek	Komentarz
<i>Strategie regionálního rozvoje ČR 2021+</i> (Strategia rozwoju regionalnego Republiki Czeskiej 2021+)	2	Cele strategiczne SRR ČR 2021+ obejmują szereg środków powiązanych z programem, jednak z uwagi na przedmiot, środki te w strefie przygranicznej występują przekrojowo – Program obejmuje wszystkie wyznaczone obszary wsparcia (od obszarów metropolitalnych po zagrożone z punktu widzenia gospodarczego i społecznego).
Krajowa strategia rozwoju regionalnego 2030 (RP)	2	Cele strategiczne KSRR 2030 obejmują środki związane z programem, jednak z uwagi na zakres strategii, środki te przejawiają się w obszarze przygranicznym w sposób przekrojowy, podobnie jak w przypadku strategii rozwoju regionalnego Republiki Czeskiej 2021+.
<i>Státní politika životního prostředí České republiky 2012-2020</i> (Narodowa polityka środowiska Republiki Czeskiej 2012-2020)	2	Górną granicą czasową koncepcji jest 2020 rok, w momencie sporządzania Raportu nie zatwierdzono jednak SPŽP ČR na nowy okres programowania. SPŽP 2012-2020 zawiera wskazania, objęte prezentowaną koncepcją, jednak z uwagi to, co zostało powiedziane wcześniej, do sporządzenia Oceny wykorzystana zostanie zaktualizowana wersja Narodowej polityki środowiska Republiki Czeskiej.
Polityka ekologiczna państwa 2030 (PR)	2	PEP 2030 obejmuje cele zakładane do 2030 roku, w tym inicjatywy i propozycje, których rozwiązanie zaproponować można w składanej koncepcji.

Powiązania z materiałami koncepcyjnymi, które wykazują bardzo ścisły (3) lub ścisły (2) związek z programem, zostaną szczegółowo scharakteryzowane w dokumencie Ocena oddziaływania koncepcji na środowisko i zdrowie publiczne. Prezentowana koncepcja jest najściślej związana z dokumentami na poziomie europejskim, a ponadto na poziomie krajowym poszczególnych państw, tj. w szczególności z dokumentami strategicznymi resortów Ministerstwa Rozwoju Regionalnego RCz, Ministerstwa Funduszy i Polityki Regionalnej PR, Dyrekcji Generalnej Ochrony Środowiska RP i Ministerstwa Środowiska RCz. Z perspektywy potencjalnej kumulacji oddziaływania koncepcji na środowisko i zdrowie publiczne z innymi projektami istotne jest, że w aktualnej fazie koncepcji nie uwzględniono konkretnych planów inwestycyjnych, ich konkretnych parametrów ani charakterystyki (przepustowość, produkcja itp.), a przede wszystkim dokładnej lokalizacji (poza ogólną lokalizacją na obszarze programowania).

B.10 ZAKŁADANY TERMIN ZAKOŃCZENIA

Program przygotowywany jest w latach 2020-2021. Zakłada się, że ostateczne zatwierdzenie dokumentu nastąpi w drugiej połowie 2021 roku.

B.11 OKRES PROJEKTOWANIA

Program zaplanowano na lata 2021-2027.

B.12 SPOSÓB ZATWIERDZENIA KONCEPCJI

Program Współpracy Transgranicznej Republika Czeska - Rzeczpospolita Polska na lata 2021 – 2027 zostanie zatwierdzony przez UE.

C. DANE DOTYCZĄCE ANALIZOWANEGO OBSZARU

Charakterystyka stanu środowiska obejmuje informacje zarówno o czeskiej, jak i polskiej stronie obszaru. Informacje dotyczące strony czeskiej pozyskano z danych o stanie środowiska w Republice Czeskiej i jej poszczególnych regionach, zaś informacje dotyczące strony polskiej płyną z materiałów udostępnionych przez stronę polską. Podczas opracowywania Zawiadomienia i Oceny oddziaływania koncepcji na środowisko w poprzednich dwóch okresach programowania (2007-2013 i 2014-2020) okazało się, że sprawozdawanie danych dotyczących stanu środowiska w obu krajach nie umożliwia prostego, bezpośredniego porównania we wszystkich zakładanych aspektach (różny okres czasu i forma pozyskiwania danych, odmienna metoda sprawozdawczości, brak informacji specyficznych dla konkretnego terytorium, co wiąże się z faktem, że obszar Programu nie obejmuje porównywalnych terytoriów (w Polsce nie są to całe województwa) itp. Dlatego, opracowując niniejszy rozdział, wykorzystano część analizy społeczno-ekonomicznej, na podstawie której sporządzono część interwencyjną Programu. Zaletą wybranej metody jest to, że podmiot opracowujący SEA mógł komentować i omawiać analizę środowiska ze stroną polską w formie oceny *ex ante* procesu SEA oraz wziąć udział w wyborze reprezentatywnych, a przede wszystkim porównywalnych danych dla obu stron granicy. Przy opracowywaniu stanu środowiska w ramach procedury SEA w obu poprzednich okresach programowania, kluczowym problemem okazały się odmienne wskaźniki wykorzystane do charakterystyki obszaru programowania obu krajów, a także nierównomierna szczegółowość tych charakterystyk. Dlatego wybrano metodę poszukiwania danych możliwych do pozyskania w obu krajach i porównywalnych w stopniu co najmniej ramowym.

Podmiot opracowujący Zgłoszenie, pisząc poniższe rozdziały, po stronie czeskiej pozyskiwał informacje przede wszystkim z oficjalnych danych Ministerstwa Środowiska Republiki Czeskiej, przy czym dane te – tam, gdzie było to możliwe – uzupełniono o dodatkowe istotne informacje o stanie środowiska. Materiały, dotyczące polskiej strony obszaru programowania, do celów analizy środowiska udostępniła strona polska. Po opracowaniu draftu analizy środowiska całego obszaru programowania dokument ten był dalej omawiany i uzupełniany. Metodologia ta jest całkowicie zgodna z § 10b, ust. 3 ustawy nr 100/2001 Sb. (Dz. U. Republiki Czeskiej), o ocenie oddziaływania na środowisko, zgodnie z późniejszymi zmianami.

Dzięki takiej metodzie opracowania charakterystyki środowiska powinno pojawić się mniej uwag (znanych z poprzednich okresów programowania), że stan środowiska w obu krajach scharakteryzowano w sposób niespójny i niezbilansowany (zob. uzasadnienie powyżej).

Na etapie Zawiadomienia opis stanu środowiska nie jest wymagany na mocy właściwej dyrektywy unijnej nr 2001/42/WE, wynika natomiast z ustawy RCz nr 100/2001 Dz. U. o ocenie oddziaływania na środowisko, z późniejszymi zmianami (za procedurę odpowiada Ministerstwo Środowiska Republiki Czeskiej).

Celem rozdziału poświęconego stanowi środowiska nie jest przeprowadzenie kompleksowej analizy stanu środowiska, będącej celem samym w sobie, ale wskazanie bardziej istotnych problemów i trendów w zakresie zanieczyszczenia poszczególnych komponentów środowiska oraz ich geograficznego przenoszenia. Stan środowiska jest przede wszystkim niezbędnym punktem wyjścia dla późniejszej Prognozy oddziaływania na środowisko i zdrowie publiczne, gdy jednym ze źródeł będzie określenie referencyjnych celów środowiskowych.

Jako jednostki samorządu terytorialnego wyższego szczebla na terenie RP zdefiniowano województwa. Przewiduje się oddziaływanie na następujące regiony Rzeczypospolitej Polskiej:

- część województwa dolnośląskiego (podregiony jeleniogórski i wałbrzyski oraz powiat strzeliński)
- województwo opolskie
- część województwa śląskiego (podregiony rybnicki i bielski oraz powiat pszczyński)

C.3 ŚRODOWISKO W OBSZARZE PROGRAMOWANIA

Stan środowiska naturalnego w regionach objętych Programem warunkuje obecny i przyszły rozwój obszaru. Z jednej strony znaczącą część obszaru programowego tworzą więc tereny cenne przyrodniczo, chronione na podstawie przepisów krajowych i prawa europejskiego, przyczyniające się do dużej atrakcyjności terenu i jakości życia. Z drugiej strony zanieczyszczenie atmosfery, ma negatywny wpływ na życie tutejszych mieszkańców. Najbardziej niekorzystna w tym zakresie sytuacja jest we wschodniej części obszaru, co pogarsza jego wizerunek na skalę ogólnoeuropejską i wpływa na zdrowie publiczne, sferę demograficzną i społeczną. Znaczącą cechą ostatnich lat są również wpływy zmiany klimatu, przejawiające się m.in. niedoborem wody, falami upałów, ekstremalnymi zjawiskami klimatycznymi i innymi skutkami dla środowiska naturalnego i rozwoju społeczno-gospodarczego regionu.

C.3.1 Atmosfera

Ze względu na wielkość obszaru programowania i warunki przyrodnicze oraz społeczno-gospodarcze stan atmosfery w poszczególnych częściach tego obszaru jest bardzo różnorodny i zależy od umieszczenia źródeł, ich typów, produkcji emisji i ponadto od warunków klimatycznych, jak również meteorologicznych, które wahają się w poszczególnych latach. Mimo że stopień zanieczyszczenia atmosfery na obszarze zainteresowania poprawił się w ostatnich latach i łączne emisje głównych substancji zanieczyszczających zmniejszyły się, jest on nadal znacząco wyższy niż średnia UE. Największe stężenia zanieczyszczeń odnotowywane są na mocno zurbanizowanych terenach nizin i nieek. Podstawowym problemem w ostatnich latach jest w szczególności przekraczanie limitów stężeń pyłu zawieszonego (PM_{10} , $PM_{2,5}$), lotnych węglowodorów aromatycznych, zwłaszcza benzo[a]pirenu i wysokie wartości tlenków azotu na obszarach przemysłowych, w dużych miastach i w pobliżu ruchliwych dróg po obu stronach granicy. Jest to wspólne oddziaływanie dużych stacjonarnych źródeł zanieczyszczeń (przemysł, energetyka), transportu, a także koncentracja małych źródeł zanieczyszczenia na części obszaru (paleniska w gospodarstwach domowych). Z kolei najlepsza sytuacja jest w słabiej zaludnionych górskich obszarach przygranicznych.

Emisja

Po obu stronach granicy w okresie 2008-2017 doszło do spadku emisji większości substancji zanieczyszczających, w części czeskiej mniej wyraźnego (niższy poziom bazowy). Po stronie czeskiej znaczący spadek odnotowano przede wszystkim w kraju morawsko-śląskim, ołomunieckim, jak również w libereckim. Kraj morawsko-śląski wytwarza w przybliżeniu 30% stałych substancji zanieczyszczających, 40% tlenków azotu, 50% dwutlenku siarki i 60% CO w łącznej produkcji czeskiej części obszaru programowego (jest to region o największej produkcji emisji w całej RCz). Jednak w ostatniej dekadzie doszło tu do zmniejszenia produkcji stałych substancji zanieczyszczających o jedną

trzecią, przede wszystkim z dużych, jak również z małych źródeł lokalnych. Tlenki azotu spadły około jedną czwartą również w kraju ołomunieckim i libereckim. Mimo, że również w polskiej części obszaru pod względem produkcji emisji dominuje podregion rybnicki na wschodzie, porównywalne, a w przypadku emisji gazowych większe ilości zanieczyszczeń produkowane są w podregionach jeleniogórskim i opolskim. W związku z tym niezbędne jest podkreślenie, że we wschodniej części obszaru programowego czeska część obejmuje cały kraj morawsko-śląski ze wszystkimi źródłami, podczas gdy w polskiej części nie jest włączony teren (z wyjątkiem podregionu rybnickiego), w którym produkowana jest większość emisji przemysłowych i lokalnych w województwie śląskim.

Wyraźny spadek produkcji emisji w Polsce widoczny jest np. w województwie opolskim, gdzie w latach 2007-2017 doszło do obniżenia emisji PM o 71,5%, a emisji gazowych o 33,1% (z czego dwutlenku siarki o 39,3%, tlenku azotu o 48,6%, a tlenku węgla o 18,5%).

Tradycyjne duże źródła zanieczyszczenia atmosfery (przemysł, energetyka) podlegają już od dłuższego czasu zaostrzającemu się ustawodawstwu Unii Europejskiej, odzwierciedlonemu w przepisach krajowych. Prowadzi to do stopniowego obniżania produkcji zanieczyszczeń z tego typu źródeł. Przygotowywane są kolejne kroki w dziedzinie legislacyjnego obniżenia emisji w dziedzinie energetyki, jednak kolejną wyraźną zmianę może przynieść dopiero znaczące zwiększenie udziału źródeł odnawialnych przy produkcji energii w obu krajach (zob. cel „Zielona bezemisyjna Europa” w ramach przygotowywanej Polityki Spójności UE 2021-2027).

Coraz większego znaczenia nabywają emisje ze źródeł lokalnych (domowe paleniska z niedoskonałym spalaniem mniej wartościowych paliw), które są na niektórych terenach po obu stronach granicy dominującym źródłem zanieczyszczenia atmosfery (np. w czeskich regionach małe źródła produkowały w 2017 r. średnio 4,5 raza więcej stałych substancji zanieczyszczających i 8 razy więcej lotnych związków organicznych niż duże źródła). Różnica ta zmniejsza się wraz z wymianą pieców domowych.

Dlatego w obu krajach ma miejsce dotowana wymiana kotłów w gospodarstwach domowych z wykorzystaniem EFIS. W przypadku RCz jest to już trzecia fala wymiany kotłów, która w kraju morawsko-śląskim przyczyniła się (wraz z obniżeniem emisji z dużych źródeł) do zmniejszenia emisji w latach 2008-2017 o około jedną trzecią. Również w Polsce trwa wymiana kotłów w gospodarstwach domowych. Liczba kotłów, które należałoby wymienić jest bardzo duża i przewidywane koszty wymiany będą bardzo wysokie. Problem ten jest kluczowy w gęsto zaludnionym województwie śląskim gdzie dodatkowo dochodzi do spalania w kotłach domowych niskiej jakości paliwa. W województwie opolskim, które całe znajduje się na obszarze wsparcia, udział emisji PM z małych źródeł szacowany jest na ok. 20% (przy czym około dwie trzecie pochodzi z innych województw i RCz), a benzo[a]pirenu na 50% (41% pochodzi z poza województwa).

Specyficznym problemem polskiej części obszaru programowego jest również zanieczyszczenie atmosfery na obszarach uzdrowiskowych i rekreacyjnych (szczególnie województwo dolnośląskie), gdzie wymiana lokalnych palenisk jest podstawowym celem.

Największą emisję lotnych związków organicznych (VOC), pochodzących ze stosowania i produkcji organicznych rozpuszczalników oraz produkcji i przetwórstwa produktów chemicznych, odnotowano w 2017 roku w kraju morawsko-śląskim – 2. miejsce w RCz (12,4%). Emisja NH₃, który produkowany jest w szczególności w rolnictwie, a w jego ramach w hodowli zwierząt gospodarczych, była w 2017 roku największa w kraju pardubickim (6,2 tys. t).

Kolejnym wyzwaniem jest obniżanie emisji z transportu, i to nie tylko poprzez ograniczanie samochodowego transportu towarowego (problem szczególnie czeskich regionów tranzytowych), ale głównie poprzez rozwój zrównoważonej mobilności. Celem jest przede wszystkim ograniczenie indywidualnego transportu samochodowego na rzecz transportu zbiorowego. Rozwój

zrównoważonej mobilności może następować także poprzez popieranie transportu rowerowego i ruchu pieszego, oraz uprzywilejowanie transportu kolejowego względem drogowego.

Emisja tlenków azotu związana z transportem osiąga w czeskich regionach prawie wartość emisji z dużych źródeł, emisje te w dodatku powstają (podobnie, jak emisje z małych źródeł) w strefie gęsto zamieszkaney. W miastach regionu stopniowo zwiększa się jakość a tym samym atrakcyjność dla mieszkańców transportu zbiorowego. Następuje wymiana przestarzałych autobusów z silnikiem diesla na niskoemisyjne środki transportu, rozwija się też bike sharing i inne elementy wspólnych przejazdów. Indywidualny transport samochodowy wywiera jednak wciąż znaczące skutki na atmosferę, hałas i przestrzeń publiczną (parkowanie). Ponadto nie są wykorzystywane dostępne instrumenty (np. powstanie stref bezemisyjnych w RCz) nie są dotąd wykorzystywane.

Sytuacja dotycząca zanieczyszczenia powietrza

Najwyższe stężenia szkodliwych substancji są w atmosferze podczas złych warunków rozproszenia i atmosferycznych (na przykład przy stanach inwersji), przede wszystkim w chłodniejszej połowie roku. Pomimo wspomnianego spadku produkcji emisji same stężenia substancji zanieczyszczających w atmosferze odpowiednio nie zmniejszają się – można odnotować raczej ich stagnację lub w niektórych latach ich wahania.

Poziomy dopuszczalnego zanieczyszczenia powietrza (takie same dla obu krajów) są w części czeskiej i części polskiej regionu przekraczane dla najbardziej znaczących substancji szkodliwych. Pod względem wpływu zanieczyszczenia powietrza na zdrowie publiczne za najbardziej znaczące można uważać zawieszane cząstki stałe (PM₁₀, PM_{2,5}), lotne związki organiczne, szczególnie benzo[a]piren i tlenki azotu (w polskiej części regionu też dwutlenek siarki).

Limit dla rocznego przeciętnego stężenia PM₁₀ był w latach 2017-2018 przekroczony w czeskiej części obszaru programowego w dwóch, a nawet trzech stacjach w kraju morawsko-śląskim. Najwyższe roczne średnie przekroczenie były odnotowane w Ostrawie, Ostrava-Radvanice ZÚ i Ostrava-Přívóz (44 µg.m⁻³, a nawet 40,8 µg.m⁻³) i Věřňovice (43,6 µg.m⁻³). Jednak wartości te wyraźnie się zmniejszyły w porównaniu do lat ubiegłych.

Po polskiej stronie, w województwie opolskim dochodziło w latach 2017 i 2018 m.in. do przekraczania limitów PM₁₀, PM_{2,5} i benzo[a]pirenu. Najwyższe wartości PM₁₀ w 2017 roku odnotowano w Nysie, Krapkowicach, Prudniku i Zdieszowicach.. W województwie śląskim limit rocznego przeciętnego stężenia PM₁₀ był przekroczony w 2017 roku w wielu stacjach, które jednak są umieszczone poza obszarem Programu. Również w województwie dolnośląskim doszło do przekroczenia limitu na terenie subregionu wałbrzyskiego i jeleniogórskiego. W Polsce zauważalne jest, że stężenia substancji szkodliwych osiągają znaczące wartości również w obszarach uzdrowiskowych i rekreacyjnych.

Sezonowość stężeń substancji szkodliwych, zależną od sytuacji meteorologicznej, wykazuje liczba przekroczenia 24-godzinnego limitu PM₁₀. Do największej liczby przekroczeń w czeskiej części regionu doszło w stacji Věřňovice w kraju morawsko-śląskim. Było ich 97 w ciągu roku (dozwolony limit to 35 razy w roku), gdzie maksymalne 24-godzinne stężenie osiągnęło 271,9 µg.m⁻³. Limit zanieczyszczenia powietrza 24-godzinnego stężenia PM₁₀ był w 2018 roku przekroczony również w kraju ołomunieckim.

Po stronie polskiej większość przekraczania wartości 24-godzinnych stężeń PM₁₀ nie jest tak skoncentrowana na obszarze wsparcia. Najczęściej do przekroczeń dochodzi w południowym krańcu podregionu jeleniogórsko-wałbrzyskiego, na terenie części regionu opolskiego i subregionu rybnickiego w województwie śląskim.

Dużym problemem terenu po obu stronach granicy są stężenia lotnych związków organicznych, szczególnie benzo[a]pirenu. W 2018 roku w czeskiej części obszaru poziom zanieczyszczenia powietrza stężeniem benzo[a]pirenu był przekroczony prawie we wszystkich monitorowanych lokalizacjach, najwyższe roczne przeciętne stężenie zmierzono w kraju morawsko-śląskim (Ostrava-Radvanice ZÚ 7,7 ng.m⁻³), gdzie wartość poziomu zanieczyszczenia powietrza została przekroczona prawie siedmiokrotnie. Duże stężenia ponad limit odnotowywane są na obszarze zarówno w lokalizacjach transportowych, jak i w strefach miejskich i podmiejskich.

Podobna sytuacja jest też w Polsce, gdzie benzo[a]piren należy do najpoważniejszych substancji szkodliwych. Np. w latach 2017 wartość limitu docelowego dla benzo[a]pirenu została przekroczona we wszystkich gminach województwa opolskiego. Problemem jest, że wartości tej substancji szkodliwej nie zmniejszają się pomimo podjętych środków. Podobna sytuacja jest również w województwie śląskim i dolnośląskim. Najwyższe wartości są długotrwanie odnotowywane w Rybniku.

Do przekroczenia rocznego limitu zanieczyszczeń powietrza tlenkami azotu NO₂ dochodzi w RCz zazwyczaj tylko w ograniczonej liczbie stacji, głównie w eksponowanych pod względem transportowym lokalizacjach w aglomeracjach i dużych miastach. W 2018 roku nie doszło do przekroczenia na ani jednej stacji w czeskiej części obszaru wsparcia w stosunku do lat ubiegłych.

Pomimo, że stężenia tlenków azotu w polskiej części obszaru lekko wzrastają, nawet tutaj nie osiągają poziomu problemu takiego, jak w wypadku benzo[a]pirenu.

Z uwagi na znaczące odsiarczanie spalin w przypadku dużych źródeł zanieczyszczenia atmosfery i jakość spalanego paliwa, w RCz w latach ubiegłych, dwutlenek siarki, w porównaniu z wyżej podanymi substancjami szkodliwymi, nie jest już uznawany za podstawowy problem zanieczyszczenia atmosfery w RCz.

W niektórych obszarach znaczący udział w stężeniu substancji szkodliwych w atmosferze mają te substancje, które przekraczają granice państw, województw lub regionów, np. w województwie opolskim to źródło substancji szkodliwych ma udział około dwóch trzecich w stężeniu substancji szkodliwych w atmosferze.

Z uwagi na to, że problematyka zanieczyszczenia atmosfery należy do głównych społecznych problemów regionu, zarówno w jego czeskiej, jak i polskiej części, wskazane jest, żeby ze środków w latach 2014-2020 Interreg V-A był finansowany szereg wspólnych projektów organizacji badawczych, gmin i innych podmiotów, których celem była lepsza identyfikacja problemu i wspólnego jego rozwiązania (w dziedzinie atmosfery we wschodniej części obszaru np. i-AIR region, ponadto projekt porównania emisji z hałd aktywnych po czeskiej i polskiej stronie, itd.). Współpraca ta powinna być rozwijana również w przyszłości.

W ostatnim czasie dyskutowana jest również tematyka zanieczyszczenia światłem, kiedy to silne źródła światła na pograniczu (szklarnie, strefy przemysłowe, urządzenia produkcyjne) mają wpływ transgraniczny i kolidują z zamiarami ogłaszania stref ciemnego nieba w górach granicznych (zob. np. Góry Izerskie).

C.3.2 KLIMAT

Z dotychczasowych prognoz rozwoju klimatu wynika, że nastąpi stosunkowo duży wzrost temperatur na obszarze pogranicza polsko-czeskiego w przyszłości. Ta sytuacja przejawia się już obecnie szczególnie suszami, zwiększającymi się temperaturami (włącznie z przedłużaniem się fal upałów), ekstremalnymi zjawiskami klimatycznymi (powodzie, burze, wiatr, pożary) itp. Wspomniany fakt ma zatem bezpośrednie skutki na rozwój obszaru i przejawia się w różnych dziedzinach życia.

Szczególnie zmiany klimatu odczuwalne w rolnictwie (gradacje szkodników, spadek dochodów),

leśnictwie (usychanie drzewostanów świerkowych i rozwój szkodliwych owadów w wyniku lepszych warunków klimatycznych dla jego gradacji i w wyniku osłabienia drzewostanów leśnych), sferze społecznej i zdrowotnej (wpływy fal upałów na seniorów, dzieci i chorych). Przynosi także skutki dla turystyki (zmniejszanie konkurencyjności ośrodków zimowych w wyniku braku śniegu i wody na naśnieżanie itp.).

RCz przyjęła Strategię adaptacji do zmian klimatu. Jej wdrożenie na poziomach regionów jednak na razie postępuje powoli. Wyjątkiem jest kraj morawsko-śląski, który ma opracowane Studium wrażliwości regionu na zmianę klimatu, a jego założenia są zawarte w aktualnie opracowywanej Strategii Rozwoju Kraju (sama strategia adaptacji jest przygotowywana). Strategię adaptacji do zmian klimatu mają opracowaną też miasta: Ostrawa, Opawa, Hlučín [Hulczyn] i Kopřivnice, w pozostałych krajach np. Chrudim (kraj pardubicki).

W Polsce opracowano strategię adaptacji do zmian klimatu dla wszystkich miast z ludnością ponad sto tysięcy mieszkańców i istnieje plan jego poszerzenia również o miasta z ponad pięćdziesięcioma tysiącami mieszkańców. Za główne skutki zmiany klimatu również tutaj uważane są zwiększające się ryzyko powodzi, susze i ekstremalne elementy klimatu – wiatr, burze, powodzie (ryzyko suszy np. odnosi się do całego województwa opolskiego, problematyka zmiany klimatu jest jednak podana wśród głównych problemów wszystkich województw).

C.3.3 HAŁAS

Hałas w regionie jest związany z niektórymi działaniami wymienionymi w rozdziale dotyczącym powietrza. Chodzi głównie o hałas z transportu drogowego (źródło dominujące), jak również o hałas z przemysłu oraz sektora energetycznego. W czeskiej części obszaru od kilku lat następuje strategiczne mapowanie hałasu (obecnie 3 runda). Ostrawa jest jedną z najbardziej dotkniętych przez hałas aglomeracji w obszarze wsparcia. Hałas w 2017 r. przeszkadzał 21 600 mieszkańcom w wypadku wskaźnika Ln (wskaźnik hałasu w porze nocnej), czyli 4,2% populacji, w wypadku wskaźnika Ldvn (wskaźnik hałasu dla pory dziennej, wieczornej i nocnej) wynosi 14 900 osób, tj. 2,9%. Z innych badanych aglomeracji powyżej 100 000 mieszkańców również aglomeracja ołomuniecka wykazuje znaczne obciążenie hałasem (2,5% dotkniętych osób).

W obszarach poza aglomeracjami dochodzi do monitorowania obciążenia hałasem z głównych dróg. Najwyższe obciążenie hałasem na tych terytoriach stwierdzono w kraju środkowoczeskim oraz morawsko-śląskim, na drugi wymieniony wraz z krajem pardubickim oddziałuje również transport kolejowy.

Program ochrony przed hałasem w polskiej części obszaru obejmuje część sieci drogowej i kolejowej. Na przykład w województwie opolskim, na podstawie ostatniego mapowania według wskaźnika Ldvn obszar zagrożony wynosi 2,683 km² i liczba osób zagrożonych to 12 127. W przypadku wskaźnika Ln chodzi o 2,214 km² i 12 258 osób. Przekraczanie progów w stacjach pomiarowych występuje również w województwie dolnośląskim i śląskim.

Powyższe informacje wskazują, że hałas (głównie z transportu) jest jednym z problemów obszaru wsparcia zarówno po stronie czeskiej, jak i polskiej

C.3.4 PRZYRODA I KRAJOBRAZ

Na obszarze wsparcia Programu znajduje się krajobraz kulturowy będący pod wpływem intensywnej działalności antropogenicznej, a także duża liczba cennych typów krajobrazu z mnóstwem unikalnych ekosystemów. Najbardziej wartościowe ekosystemy znajdują się w obszarach górskich, bezpośrednio przy wspólnej granicy i są prawnie chronione w postaci parków narodowych i parków

krajobrazowych/obszarów chronionego krajobrazu (CZ). Szczególnie cenne elementy przyrody ożywionej i nieożywionej są również chronione w formie innych kategorii ochrony, które w obu krajach częściowo się różnią. Problemem jest również ciągłość obszarów chronionych, warunków ochrony na obszarze przygranicznym oraz wymiana informacji o niektórych działaniach (np. odtwarzanie populacji gatunków) po drugiej stronie granicy.

Po przystąpieniu do UE do krajowego systemu ochrony przyrody i krajobrazu w obydwu krajach włączono również Europejską Sieć Ekologiczną obszarów ochrony – Natura 2000, która jest stopniowo uzupełniana. Obejmuje obszary specjalnej ochrony ptaków (OSO) i specjalne obszary ochrony siedlisk (SOO), które są wykorzystywane do ochrony wybranych gatunków i siedlisk.

Z dużych obszarów szczególnie chronionych na wspólnym terytorium trzeba wymienić przede wszystkim Krkonošský národní park (KRNAP) (kraj liberecki i hradecki) wraz z Karkonoskim Parkiem Narodowym (województwo dolnośląskie), które – ze względu na ich charakter i powierzchnię – stanowią najważniejszy duży obszar naturalny na wspólnym obszarze, jak również jeden z głównych obszarów chronionych w całej Europie Środkowej. Wynika to głównie z jego charakteru i istnienia szeregu rzadkich gatunków fauny i flory, w tym reliktywów polodowcowych (ponad dwa tuziny gatunków) i gatunków endemicznych. Na terenie Karkonoszy znajduje się również bilateralny rezerwat biosfery M&B UNESCO (program Człowiek i biosfera) Krkonoše / Karkonosze. Terytorium Karkonoszy jest również jednym z najbardziej zagrożonych, ze względu na rozwój niektórych działań turystycznych (głównie narciarstwo zjazdowe), ściśle związanych z innymi działaniami (wynajmowanie apartamentów, rozwój ośrodków, natężenie transportu i inne).

Po polskiej stronie obszaru wsparcia utworzono również Park Narodowy Gór Stołowych (województwo dolnośląskie), który pod względem krajobrazu jest zbliżony do reliefu piaskowców podlegającego ochronie w ramach obszaru chronionego krajobrazu Broumovsko.

Zarówno w Karkonoszach, jak i w Górach Stołowych/Adršpach i Teplické skály lub innych obszarach (Góry Orlickie), widać negatywne skutki intensywnej turystyki (turystyka letnia, narciarstwo zjazdowe) powodującej problemy z transportem oraz mającej negatywny wpływ na ochronę obszaru i ostatecznie wpływającej na zrównoważenie turystyki i atrakcyjności jej celów. Rzeczywiste dane liczbowe dotyczące natężenia turystyki na dużych obszarach chronionych będące podstawą do zarządzania szczególnie chronionymi obszarami w Republice Czeskiej pozyskiwane są w drodze automatycznego badania liczby turystów (KRNAP, parki krajobrazowe). Metody te powinny być rozszerzone na inne obszary Programu w celu zarządzania ruchem turystycznym.

Problemem jest również defragmentacja systemu ochrony przyrody i krajobrazu ograniczająca jego drożność migracyjną, umożliwiającą przemieszczanie się gatunków fauny i flory (bariery migracyjne w postaci dróg, budowli wodnych, terenów zabudowanych, instalacji elektroenergetycznych i innych).

Na obszarze objętym programem ustanowiono również geoparki Czeski Raj i Ralsko jako część Europejskiej Sieci Geoparków UNESCO. Ważne są również tereny podmokłe o znaczeniu międzynarodowym utworzone zgodnie z konwencjami międzynarodowymi, występujące głównie w czeskiej części obszaru wsparcia Programu (torfowiska w Karkonoszach, Górna Izera, Poodří i inne), w polskiej części Subalpejskie torfowiska w KPN.

Tab 3 Zestawienie rozległych obszarów podlegających szczególnej ochronie na obszarze programowania

Obszar programowania – część czeska	
Region	PN i CHKO – parky krajobrazowe
Kraj liberecki	CHKO Jizerské hory
	CHKO České středohoří
	CHKO Kokořínsko - Máchův kraj
	CHKO Lužické hory
Kraj liberecki i kralowohradecki	Karkonoski Park Narodowy
	CHKO Český ráj
Kraj kralowohradecki	CHKO Broumovsko
Kraj kralowohradecki i pardubicki	CHKO Orlické hory
Kraj pardubicki	CHKO Železné hory
	CHKO Žďárské vrchy
Kraj ołomuniecki	CHKO Litovelské Pomoraví
Kraj ołomuniecki i morawsko-śląski	CHKO Jeseníky
Kraj morawsko-śląski	CHKO Poodří
	CHKO Beskydy

Obszar programowania – część polska	
Region	Parky narodowe i krajobrazowe
Województwo dolnośląskie	Karkonoski Park Narodowy
	Park Narodowy Gór Stołowych
	Śnieżnicki Park Krajobrazowy
	Książański Park Krajobrazowy
	Ślęzański Park Krajobrazowy
	Rudawski Park Krajobrazowy
	Park Krajobrazowy Doliny Bobru
	Park Krajobrazowy Gór Sowich
	Park Krajobrazowy „Chełmy”
	Przemkowski Park Krajobrazowy
	Park Krajobrazowy Sudetów Wałbrzyskich
	Park Krajobrazowy Dolina Bystrzycy
Województwo opolskie	Park Krajobrazowy Gór Opawskich
	Park Krajobrazowy Góra Świętej Anny
	Stobrawski Park Krajobrazowy
	Załęczański Park Krajobrazowy
Województwo śląskie	Park Krajobrazowy Cysterskie Kompozycje Krajobrazowe Rud Wielkich
	Park Krajobrazowy Beskidu Śląskiego
	Park Krajobrazowy Beskidu Małego
	Żywiecki Park Krajobrazowy

System terytorialny stabilności Ekologicznej (STSE)

Po stronie czeskiej z uwagi ogólnej ochrony przyrody istotne są systemy terytorialne stabilności ekologicznej (STSE), które obejmują części krajobrazu stabilne pod względem ekologicznym, naturalne lub bliskie naturalności i zapewniające możliwość występowania, rozmnażania i migracji szerokiego wachlarza organizmów żywych. STSE składa się z centrów ekologicznych, korytarzy ekologicznych i elementów interakcyjnych i wyznaczono go na poziomie lokalnym, regionalnym lub ponadregionalnym. Z problemem niewystarczającej liczbą elementów STSE i nieprzepuszczalności krajobrazu z perspektywy migracji gatunków walczą przede wszystkim kraj morawsko-śląski oraz hradecki.

Kolejnym instrumentem ochrony są istotne elementy krajobrazu (IKK) – elementy krajobrazu wartościowe pod względem ekologicznym, geomorfologicznym lub estetycznym, chronione ustawowo przed zniszczeniem lub uszkodzeniem (są to zwłaszcza lasy, torfowiska, ciek wodne, stawy rybne, jeziora, tarasy zalewowe, ale także wybrane charakterystyczne antropogeniczne elementy krajobrazu (zbiorniki wodne) lub inne elementy krajobrazu, zarejestrowane przez instytucję ochrony przyrody. Po stronie polskiej ochronę taką zapewnia Europejska Sieć Ekologiczna EECNET, która wspiera powiązaną terytorialnie sieć zapewniającą ochronę, odnowę i niezakłócony rozwój ekosystemów i krajobrazów o znaczeniu europejskim, zintegrowaną z innymi sposobami wykorzystania krajobrazu.

Sieć ta w Polsce analogicznie do Republiki Czeskiej składa się z dwóch podstawowych elementów – obszarów węzłowych (centrów) i korytarzy ekologicznych. Jednostką podstawową jest ekosystem węzłowy, który odróżnić można od sąsiedzkich ekosystemów i który obfituje w tradycyjne agrocenozy, specyficzne pod względem gatunkowym. Korytarze ekologiczne to struktury przestrzenne, które umożliwiają rozpraszanie się gatunków pomiędzy przyległymi obszarami węzłowymi.

Natura 2000

Obszary sieci Natura 2000 zostały zdefiniowane na terytorium zgodnie z dyrektywą ptasią Rady 79/409/EWG i dyrektywą 92/43/EWG w sprawie ochrony siedlisk przyrodniczych oraz dzikiej fauny i flory oraz ustawodawstwem krajowym obowiązującym w obu krajach.

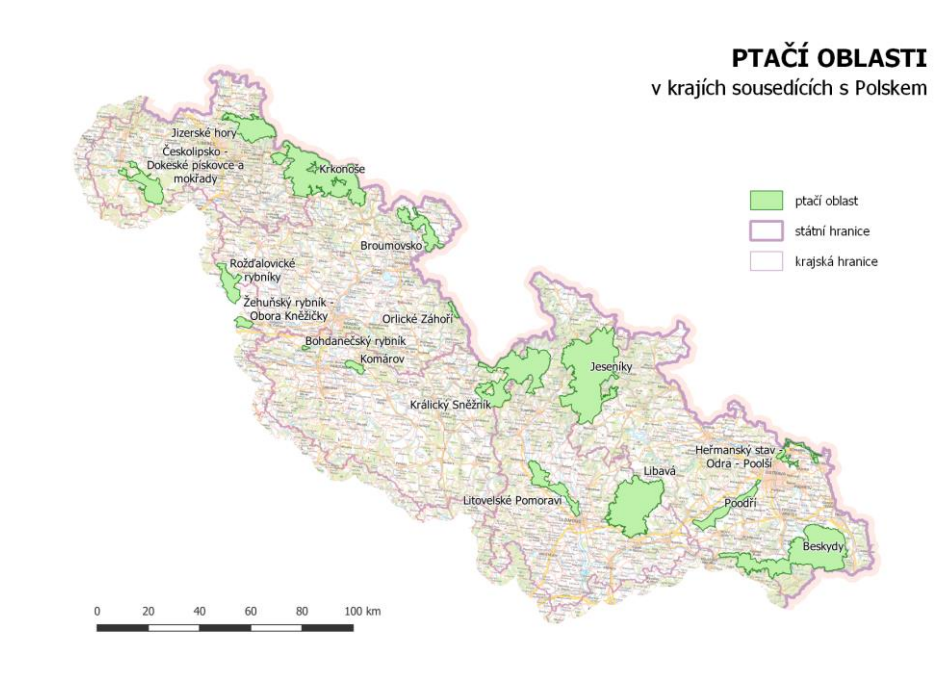
Po czeskiej stronie obszaru wsparcia znajduje się łącznie 20 obszarów ochrony ptaków (najwięcej w kraju morawsko-śląskim i hradeckim), po polskiej stronie 15 OSO, najwięcej w województwie dolnośląskim. Jeśli chodzi o obszary siedliskowe mające znaczenie dla Wspólnoty, jest ich na obszarze wsparcia Programu kilkaset (tylko w czeskiej części Programu jest ich ponad 330).

Najbardziej rozległe SOO i OSO na obszarze wsparcia zlokalizowane są w obrębie dużych obszarów szczególnie chronionych. Lokalizacja obszarów chronionych sieci Natura 2000 nie jest w czeskiej części terytorium Programu zrównoważona. Podczas, gdy w kraju ołomunieckim wynosi prawie 21% powierzchni regionu, to w przypadku kraju pardubickiego jest to mniej niż 5%. Po stronie polskiej największy udział obszarów sieci Natura 2000 znajduje się w województwie śląskim a najmniejszy w opolskim.

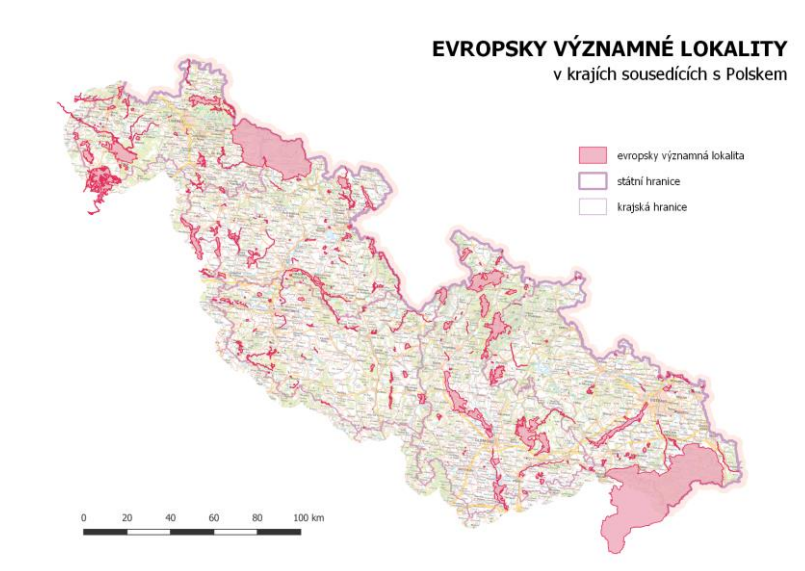
Koncentracja wszystkich rodzajów obszarów chronionych, w tym obszarów sieci Natura 2000, w czeskiej części obszaru wsparcia znacznie przewyższa średnią w RCz. Na przykład w kraju libereckim powierzchnia wszystkich obszarów szczególnie chronionych - nie wliczając w to obszarów pokrywających się - obejmuje ogółem 35,2% powierzchni kraju, co stanowi najwyższy procent w Republice Czeskiej.

W Polsce obszar objęty ochroną w postaci różnych jej form stanowi 32,5% powierzchni kraju. W województwie opolskim osiąga wartości 27,6%. W pozostałych polskich województwach przygranicznych z RCz jest także niższy w porównaniu z resztą terytorium Polski. Podstawowym wymogiem jest zachowanie wyjątkowych walorów obszarów przyrodniczych i uwzględnianie ich wspólnej ochrony w politykach obydwu krajów, ponieważ są one zlokalizowane bezpośrednio przy granicy (graniczne grzbiety Sudetów, siedliska i inne elementy różnorodności biologicznej).

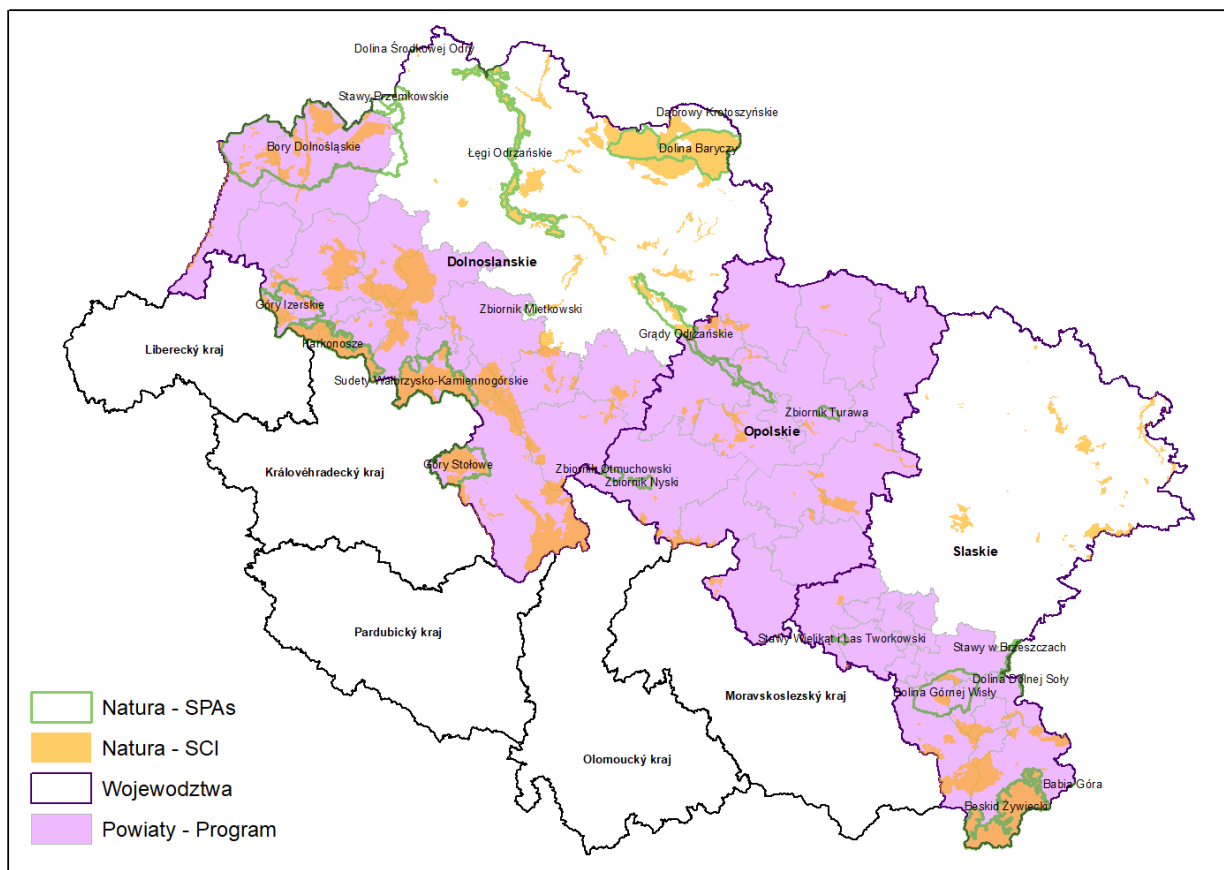
Rys 4 Obszary ochrony ptaków w sieci Natura 2000 w RCz (obszar programowania)



Rys 5 Specjalne obszary ochrony siedlisk Natura 2000 v RCz (obszar programowania)



Rys 6 Specjalne obszary ochronysiedlisk i obszary ochrony ptaków sieci Natura 2000 w PR (obszar programowania)



SPAs - Obszary ochrony ptaków; SCI specjalne obszary ochrony siedlisk

C.3.5 ŚRODOWISKO GEOLOGICZNE I STARE OBCIĄŻENIA EKOLOGICZNE

Na analizowanym obszarze, za stare obciążenia ekologiczne można uznać przede wszystkim zamknięte, niespełniające wymogów technicznych, składowiska odpadów, zanieczyszczone i zdegradowane tereny po wydobyciu węgla oraz stare zakłady przemysłowe. Największym problemem miejsc ze starymi obciążeniami ekologicznymi jest zapewnienie ich rekultywacji, regeneracji i bezpieczeństwa. Głównym priorytetem jest rekultywacja tych terenów, w których istnieje ryzyko zanieczyszczenia źródeł wody pitnej. Utrzymujące się powszechne występowanie zanieczyszczonych terenów na terytorium objętym programem jest jedną z historycznych pozostałości poprzedniego systemu, gdy ochronie środowiska i obchodzeniu się z substancjami szkodliwymi w produkcji przemysłowej i innej nie poświęcano wystarczającej uwagi. Systematyczne usuwanie obciążeń zaczęło się w większym stopniu w obu krajach dopiero po roku 1990.

W Republice Czeskiej i w Polsce prowadzone są podobne bazy danych dotyczące ewidencji terenów zanieczyszczonych. Są one na bieżąco aktualizowane. Wykaz wszystkich miejsc z obciążeniami ekologicznymi w obszarze wsparcia przekracza zakres tego tekstu. Należy jednak wskazać, że największy zdegradowany obszar zlokalizowany jest w kraju morawsko-śląskim i w okręgu rybnickim w województwie śląskim po stronie polskiej, ze względu na tutejszą lokalizację przemysłu i górnictwa węgla kamiennego.

Na obszarze objętym programem istnieje wiele terenów dotkniętych wydobywaniem surowców mineralnych. We wschodniej części terytorium chodzi o skutki wydobywania węgla kamiennego, który ma wymiar transgraniczny (pokłady węgla przekraczają granice państwowe). Podkopane obszary powodują problemy, takie jak osiadanie gleby, zalania przez wody kopalniane i inne, powodujące potrzebę rekultywacji. Problemy powodują również wybuchy metanu w wyniku zaprzestania odprowadzania wody z opuszczonych kopalni. Główna koncentracja tych terenów znajduje się w czeskiej części obszaru wsparcia, w regionie ostrawskim oraz frydecko-mistecckim i karwińskim, w polskiej części w podregionie rybnickim (choć główna część wpływów górniczych koncentruje się w Polsce również poza regionem województwa śląskiego objętym programem). W obszarze objętym programem znajdują się również znaczne złoża innych surowców – kamienia i materiałów budowlanych, które również zlokalizowane są w regionie przygranicznym (kraj liberecki/województwo dolnośląskie), co ma wpływ na warunki ochrony przyrody. W województwie opolskim wydobywa się surowce dla przemysłu cementowego i produkcji wapna (4 i 2 miejsce w skali kraju).

Sprawozdawczość w RP opiera się na prezentacji danych na temat gruntów zdewastowanych i zdegradowanych, wymagających rekultywacji, które utraciły wartość użytkową na skutek warunków naturalnych, zmian środowiskowych lub przemysłowej oraz szkodliwej działalności rolniczej. Dane są raportowane na poziomie całego województwa.

Od 2009 r. w Polsce, w tym i na obszarze objętym analizą, realizowany jest „Program Oczyszczania Kraju z Azbestu na lata 2009-2032”, który zakłada wyeliminowanie ze stosowania do końca 2032 r. wyrobów zawierających azbest. Główne cele Programu to usunięcie i unieszkodliwienie wyrobów zawierających azbest, minimalizacja negatywnych skutków zdrowotnych spowodowanych obecnością azbestu na terytorium kraju oraz likwidacja szkodliwego oddziaływania azbestu na środowisko.

C.3.6 ODPADY

Informacje o odpadach są trudne do porównania nawet w obrębie jednego kraju (CZ), z powodu niezgodności baz danych lub zmian metodologicznych sprawozdawczości w ubiegłym okresie. Tendencja wytwarzania odpadów w obszarze objętym Programem jest odzwierciedleniem sytuacji ogólnokrajowej. Podczas gdy generowanie odpadów komunalnych w dłuższej perspektywie rośnie co wynika ze wzrostu standardów życia ludności i konsumpcji, produkcja odpadów niebezpiecznych wykazuje w dłuższej perspektywie tendencję malejącą (np. ogólny spadek produkcji odpadów niebezpiecznych w Czechach w latach 2009-2017 wyniósł około 30%). Wynika on z transformacji strukturalnej gospodarki, rozwoju i wykorzystania nowych technologii produkcyjnych, czy technologii do przetwarzania i obróbki odpadów.

Na zmiany ogólnej produkcji odpadów niebezpiecznych w przeliczeniu na mieszkańca, co stanowi tylko niewielką część ogólnej produkcji odpadów, wpływa przede wszystkim przemysł i rekultywacja starych obciążeń ekologicznych (terenów zdewastowanych). Ważna jest również zbliżająca się zmiana prawodawstwa UE, która musi zostać wdrożona do ustawodawstw krajowych. Cechuje ją nacisk na gospodarkę o obiegu zamkniętym (preferencja w zakresie ograniczania wytwarzania odpadów) oraz znaczne ograniczenie składowania odpadów komunalnych na korzyść selektywnej zbiórki, odzysku i dalszego materiałowego oraz energetycznego wykorzystania odpadów resztkowych.

Produkcja odpadów niebezpiecznych w Polsce w latach 2009-2017 wskazuje na tendencję zdecydowanie odmienną niż na terenie Czech. Wg danych GUS BDL, obserwuje się wzrost tego typu odpadów o ponad 100 %, z poziomu 701,2 ton w 2009 r. do 1 488,63 ton w 2017 r.

Odpady komunalne

W porównaniu ze średnią europejską, recykling odpadów na obszarze objętym programem nadal pozostaje niższy od średniej unijnej, podczas gdy skala składowania jest wyższa.

Na ilość ewidencjonowanych odpadów komunalnych na 1 mieszkańca wpływa więc wiele czynników, takich jak rodzaj struktury osadnictwa i związana z nią zabudowa, wpływająca na metodę unieszkodliwiania i ewidencjonowania odpadów, siła nabywczą mieszkańców i inne czynniki. W czeskiej części obszaru wsparcia produkcja odpadów komunalnych jest ponadprzeciętna w krajach ołomunieckim, pardubickim i hradeckim. Najwyższą wartość produkcji odpadów komunalnych na 1 mieszkańca, około 547 kg, odnotowano w roku 2017 w kraju ołomunieckim (od 2009 do 2017 roku odnotowano wzrost o 16,7 %) a najmniejszą 505 kg/mieszkaniec/rok w kraju libereckim. Całkowita produkcja odpadów komunalnych w czeskiej części obszaru wsparcia wyniosła w roku 2017 około 1,8 mln. ton.

W województwie opolskim w 2017 ilość odpadów komunalnych wyniosła 314 000 ton. Od 2015 r. nastąpił wzrost ilości odpadów zebranych w sposób zorganizowany, co może wynikać z lepszego rejestrowania, lepszego przestrzegania przepisów i roli gmin w gromadzeniu odpadów komunalnych od mieszkańców. Ilość odpadów segregowanych wzrosła również znacząco – z mniej niż 21 kt w 2011 r. do ponad 114 kt w 2017 r., co stanowiło 32% wszystkich odpadów komunalnych zebranych w 2017 – jednak udział ten nadal pozostaje niski. Na terenie województwa były aktywne 3 spalarnie odpadów.

Również w województwie śląskim zadeklarowano niską stopę recyklingu i wykorzystania materiałów z odpadów komunalnych. Wartości te nie są jednak zgłaszane na poziomie części województw, więc dane dotyczące produkcji, segregowania i dalszego gospodarowania odpadami są trudne do wykorzystania na obszarze objętym Programem. Głównym problemem jest niski poziom segregowania odpadów i niski stopień ich ponownego wykorzystania (w tym drugim przypadku stan odpowiada sytuacji w czeskiej części obszaru).

W województwie dolnośląskim masa wytworzonych odpadów komunalnych w roku 2017 wynosiła 1 075 479 ton, z czego ok. 75% zostało przekazanych do przetwarzania w procesach odzysku lub recyklingu. Na terenie województwa dolnośląskiego funkcjonuje 17 instalacji dedykowanych do przetwarzania zmieszanych odpadów komunalnych oraz 21 kompostowni bioodpadów stanowiących odpady komunalne. Natomiast, podobnie jak w przypadku ww. województw, nadal problematyczną kwestią jest niewystarczający poziom selektywnej zbiórki poszczególnych frakcji odpadów komunalnych, a w szczególności bioodpadów stanowiących odpady komunalne. W roku 2017 w województwie dolnośląskim stanowiły one zaledwie 7% ogółu wytworzonych odpadów komunalnych.

Zatem, wskazany wyżej problem wpisuje się w obszar wsparcia Programu. W czeskiej części obszaru, w 2017r. zostało wykorzystanych około 43% odpadów komunalnych, ponad 50% zostało zdeponowanych na składowiskach, co stanowi dużą różnicę w stosunku do celów UE. Tylko 5% odpadów komunalnych zostało wykorzystanych na cele energetyczne, większość w kraju libereckim, w którym działa jedyna spalarnia odpadów komunalnych w czeskiej części obszaru wsparcia.

Do utrzymujących się wciąż problemów związanych z zarządzaniem odpadami na obszarze programowania należy wykorzystanie odpadów komunalnych biodegradowalnych (OKB), które są w dużej mierze składowane na wysypiskach oraz niewystarczająca ilość odpadów komunalnych wykorzystywanych do odzyskiwania materiału i energii. Powodem tego jest niewystarczająca wydajność urzędzeń do wykorzystania odpadów biodegradowalnych oraz niski stopień ich materiałowego i energetycznego wykorzystania, w drugim przypadku również z powodu braku zgody społeczeństwa na budowę takich urzędzeń w ich sąsiedztwie. Kolejne problemy w dziedzinie

gospodarowania odpadami to zamykanie i rekultywacja składowisk odpadów. W województwie dolnośląskim część składowisk została już zrehabilitowana, natomiast część jest w trakcie rekultywacji. Przeprowadzenie zgodnego z prawem ich zamknięcia i rekultywacji zabezpieczy środowisko naturalne przed ew. negatywnym oddziaływaniem tych obiektów w szczególności na wody podziemne, powierzchniowe oraz gleby. Składowiska odpadów zarówno w fazie eksploatacyjnej jak i poeksploatacyjnej, zgodnie z obowiązującymi przepisami prawa, podlegają monitoringowi.

C.3.7 WODA

Jakość wody powierzchniowej

Wzrost stężeń monitorowanych wskaźników w ostatnim dziesięcioleciu odzwierciedla w znacznym stopniu zwiększenie ilości zanieczyszczeń odprowadzanych ze źródeł punktowych, dostęp do oczyszczania ścieków (udział oczyszczonych ścieków, stopień oczyszczania wody) oraz rozwój społeczno-gospodarczy w obu krajach (dalsza restrukturyzacja przemysłowa, podnoszenie standardów życia). Ważną rolę w rocznych wahaniami odgrywają również warunki klimatyczne w danym roku (wodostany, temperatura).

Większość wody z czeskiej części obszaru transgranicznego, z wyjątkiem Odry, jest odprowadzana w kierunku południowym, praktycznie bez potencjału transgranicznego oddziaływania (rozprzestrzenianie zanieczyszczeń). W ocenie jakości wody można zaobserwować wyraźną tendencję do jej stopniowej poprawy w ciekach wodnych w zakresie podstawowych wskaźników monitorowanych. Zwłaszcza w ciągu ostatnich 20 lat, doszło do spadku ich średniego rocznego stężenia.

W szczególności w latach dziewięćdziesiątych i w ostatniej dekadzie na terenie całego obszaru programowania odnotowano spadek ich średnich rocznych stężeń. Większość badanych odcinków rzek na całym obszarze programowania jest dzięki temu obecnie zakwalifikowana do najniższych klas zanieczyszczenia, tj. I-III klasy jakości (IV klasa - górna część Nysy Łużyckiej w samym Libercu).

Pomimo stopniowej poprawy, nadal istnieje kilka odcinków cieków wodnych zakwalifikowanych do klasy V., czyli najgorszej klasy jakości (dolny bieg rzeki Jičinka w kraju morawsko-śląskim, część rzeki Cidlina w kraju hradeckim, silnie zanieczyszczony jest również odcinek Chrudimki i Svitavy). Silnie zanieczyszczone rzeki (patrząc na główne rzeki na terenie obszaru) występują w niewielkiej skali. W kraju libereckim to tylko krótki odcinek Nysy Łużyckiej pomiędzy Jabloncem i Chrastavą, w tym odcinek przepływający przez Liberec. Na ten odcinek mają wpływ dwa duże źródła zanieczyszczeń. Są to wg Zintegrowanego Rejestru Zanieczyszczeń – gospodarka z odpadami niebezpiecznymi oraz oczyszczalnia ścieków w Libercu. Pogorszenie jakości wody jest spowodowane głównie przez wycieki do nich zanieczyszczeń, nieoczyszczone ścieki komunalne w małych gminach, intensywne rolnictwo, a ostatnio, zwłaszcza w kontekście zmian klimatycznych, również przez niskie stany wód.

Do poprawy jakości wody doszło w 2017 r. w porównaniu z okresem 2015-2016 r., na przykład w czeskiej części obszaru na rzece Desná w kraju ołomunieckim, w górnej części Nysy Łużyckiej w kraju libereckim, na górnym odcinku Svitavy w kraju pardubickim. Ponadto w zachodniej, jak i we wschodniej części obszaru programowania czystość wody przybiera wymiar trójstronny, ponieważ wody z terenów leżących na pograniczu trzech sąsiadujących państw odprowadzane są przez wspólne rzeki. Powinno to być uwzględniane także w ramach ich ochrony i koordynacji działań mających na celu ograniczenie zanieczyszczenia i jego rozprzestrzeniania się pomiędzy poszczególnymi państwami. Niska jakość wód powierzchniowych jest również problemem w polskiej części obszaru wsparcia.

W województwie opolskim, pomimo znacznych inwestycji w latach 2011-2017, około 30% wód powierzchniowych przekracza granice i są one oceniane pod względem jakości w kategorii „zły stan” (Prudnik, Głubczyce, Branice i Kietrze). Również w województwie dolnośląskim i śląskim, wiele profili sklasyfikowanych jest pod względem jakości w kategorii „zły stan”. Jednakże w ramach oceny należy zaznaczyć, że ogólna ocena zależy od kilku wskaźników, a nawet ogólna ocena „zły” może oznaczać, że w szeregu wskaźników stan przepływu rzeki w profilu jest dobry (ogólny wynik może „psuć” tylko jeden ze wskaźników). Dla województwa śląskiego jest znacząca ochrona Odry, szczególnie o ile chodzi o substancje ropopochodne.

Jakość wód podziemnych i wód leczniczych

Jakość wody jest również monitorowana w odniesieniu do wód podziemnych, które mogą być zanieczyszczone przez azotany oraz pestycydy, w szczególności przez ich metabolity w wyniku intensywnego rolnictwa. Największe zanieczyszczenie wód podziemnych czeskiej części terytorium przez azotany odnotowano w 2017 r. na obszarze kraju pardubickiego (drugie miejsce zajął kraj hradecki).

W przypadku wód podziemnych po polskiej stronie obszaru wsparcia, w województwie opolskim, istnieje tylko jedna część wód podziemnych znajdująca się blisko granicy z Republiką Czeską (nr 127) – której stan wód charakteryzowano jako dobry zarówno pod względem wydajności, jak i składu chemicznego. Ponadto w województwie dolnośląskim znajdują się źródła wód leczniczych oraz termalnych, które uwarunkowały powstanie ośrodków uzdrowiskowych. Ochrona tych zasobów, będąca jednym z celów rozwoju, musi być zapewniona przez przestrzeganie warunków ochrony i odpowiednie zarządzanie turystyką (intensywność proporcjonalna).

Gospodarka wodna

Zaopatrzenie w wodę

Na obszarze objętym programem występują stosunkowo duże różnice w proporcji populacji zaopatrzonej w wodę z publicznych wodociągów, głównie spowodowane przez strukturę osadnictwa. Aglomeracje miejskie i regiony zurbanizowane wykazują najwyższy procent zaopatrzonych mieszkańców (kraj morawsko-śląski 99,9% w 2017 r.). Obszary wiejskie (typowo podgórskie i górskie) mają natomiast najniższy procent z częstym używaniem studni (typowo północne obszary górskie kraju libereckiego, hradeckiego i ołomunieckiego). Pod względem regionalnym najniższy udział odnotowano w 2017 r. w kraju libereckim z 92,4%, co jest mniej niż średnia Republiki Czeskiej (94,7%). W niektórych gminach w obu częściach obszaru wsparcia zaczynają być widoczne konsekwencje suszy, a tym samym brak wody pitnej, ograniczający rozwój (nowe budownictwo). Niedobór wody pitnej przejawia się również na terenach wiejskich regionów polskich, zwłaszcza w regionach górskich.

Ścieki

Oczyszczanie ścieków pochodzących ze źródeł komunalnych, jak i przemysłowych prowadzi do obniżania ilości wprowadzanych do środowiska zanieczyszczeń, stanowiąc dzięki temu zasadnicze narzędzie na rzecz poprawy jakości wód powierzchniowych. W ostatnich latach i dziesięcioleciach na obszarze objętym programem istnieje wyraźna tendencja do zwiększania udziału oczyszczania ścieków. Poziom oczyszczania ścieków komunalnych można ocenić według odsetka gospodarstw domowych przyłączonych do kanalizacji. Jednak nie wszystkie ścieki odprowadzane do kanalizacji są oczyszczane, a ich udział w regionach jest znacznie zróżnicowany. W czeskiej części obszaru wsparcia

poziom przyłączenia do kanalizacji oraz kanalizacji zakończonych przez oczyszczalnię ścieków znajduje się poniżej średniej ogólnokrajowej.

Od 2012 r. doszło w Republice Czeskiej do przedłużenia sieci kanalizacyjnej o prawie 7 000 km, zwiększając tym samym odsetek mieszkańców przyłączonych do sieci kanalizacyjnej z 82,5% do 85,5% ludności Republiki Czeskiej w roku 2017. Trend zwiększania liczby mieszkańców podłączonych do kanalizacji jest widoczny we wszystkich krajach Republiki Czeskiej. Największy odsetek mieszkańców, którzy są podłączeni do kanalizacji jest w kraju morawsko-śląskim i ołomunieckim. Ten odsetek w 2012 r. osiągnął 82,3% w kraju morawsko-śląskim i 78,7% mieszkańców w kraju ołomunieckim, w 2017 r. nastąpił wzrost w obu regionach do około 84% populacji.

Natomiast w kraju libereckim odsetek ten jest stosunkowo niższy, odsetek mieszkańców w domach podłączonych do kanalizacji w roku 2017 wynosił 69%. Problematiczna jest przede wszystkim sytuacja w gminach do 2 000 mieszkańców, które nie mają ustawowego obowiązku budowania kanalizacji, a inwestycje w infrastrukturę służącą gospodarce wodnej o wystarczających parametrach technicznych są dla nich często nieproporcjonalnie kosztowne z powodu rozproszonej zabudowy i istnienia tematycznie ukierunkowanych programów pomocowych. Z tego powodu udział gospodarstw domowych przyłączonych do kanalizacji na tych terenach jest o wiele niższy w porównaniu z obszarami zurbanizowanymi o miejskim charakterze osadnictwa. Porównując sytuację w skali ogólnokrajowej można stwierdzić, że zarówno cała czeska część obszaru wsparcia, jak i żaden z analizowanych krajów (regionów) nie osiąga średniej krajowej, a skala przyłączenia do sieci kanalizacyjnej i oczyszczania ścieków komunalnych jest tu stosunkowo niska. Wynika to w dużym stopniu ze skomplikowanej geomorfologii i rozproszonej struktury osadniczej z niższym stopniem zurbanizowania na znacznej części obszaru (w szczególności na obszarze przygranicznym).

W polskiej części obszaru wsparcia liczba podłączonych gospodarstw domowych jest znacznie niższa niż w części czeskiej. Wynika to z ogólnie niższej średniej podłączeń gospodarstw domowych w RP w porównaniu z Republiką Czeską (o ponad 10 %), zwłaszcza na obszarach wiejskich. W porównaniu ze średnią całej RP, udział podłączeń w polskiej części obszaru objętego programem jest wyższy (z wyjątkiem województwa opolskiego, w którym utrzymuje się przeciętna wartość całej RP). Najwyższy jest w regionach jeleniogórskim i wałbrzyjskim, a następnie spada w kierunku od zachodu na wschód. Podregiony województwa śląskiego są już poniżej średniej ogólnokrajowej - około 60% mieszkańców podłączonych do kanalizacji. Porównując obie części pogranicza można wywnioskować, że skala przyłączenia do kanalizacji i oczyszczania ścieków jest nieco większa po stronie czeskiej.

Przemysłowe zanieczyszczenie wody

Analizowany obszar polsko-czeskiego pogranicza należy do tradycyjnych obszarów uprzemysłowionych, w dużym stopniu charakteryzujących się także dużą gęstością osadnictwa. Największymi źródłami zanieczyszczenia wody są w szczególności duże aglomeracje, takie jak ostrawska, hradecko-pardubicka oraz liberecka po stronie czeskiej, na terenie których znajdują się największe źródła zanieczyszczeń komunalnych, jak i przemysłowych.

Zagrożenia powodziowe

Na analizowanym terytorium istnieje zagrożenie powodziowe. Na częstotliwość powodzi mogą również wpływać zmiany klimatyczne. W celu monitorowania zagrożenia powodziowego jako podstawę można przyjąć np. wskaźnik występowania szczytowych przepływów, podczas których osiągnięto III stopień zagrożenia powodziowego (SZP).

Takie sytuacje powodziowe zostały odnotowane w kraju libereckim i morawsko-śląskim (Karkonosze, Beskidy, Śląsk Cieszyński) w latach 2013-2017 i przejawiały się również w sąsiednich regionach polskich. Ponadto w polskiej części obszaru wystąpiły one także w województwie dolnośląskim z

zasięgiem do sąsiedniej Saksonii (2010). Z warunków hydrologicznych obszaru wynika, że wpływ na polską część obszaru wsparcia jest możliwy zwłaszcza w obszarze zlewiska rzeki Odry, w którym znajdują się cieki wodne, na których dość często występują zwiększone natężenia przepływu (zwłaszcza rzeki Olza, Lubina, Opawa, Widna), ewentualnie w obszarze rzeki Witka w kraju libereckim.

Z punktu widzenia województwa śląskiego kluczowe jest opracowanie kompleksowego programu ochrony przeciwpowodziowej na rzece granicznej Piotrówka oraz ryzyko związane z zagrożeniem dla spółki PPG Cieszyn S.A. (przedsiębiorstwo sklasyfikowane jako ryzykowne pod względem charakteru i ilości wykorzystanych materiałów) przez powódzie na Olzie. Międzynarodowy Plan Ostrzegawczo-Alarmowy dla Odry jest również ważny dla działań po obu stronach granicy. Południowy kierunek fali powodziowej i jej przejście z polskiej na czeską część obszaru wsparcia ogranicza się do kilku rejonów południowej Polski należących do dorzecza Łaby.

Wyjątkowym projektem, którego przygotowanie wykracza poza horyzont i zakres programu, to plany budowy kanału Dunaj – Odra – Łaba, który jest omawiany zarówno na szczeblu krajowym, jak i regionalno-wojewódzkim w ramach Forum Odrzańskiego (od 2015 r.). Istnieją poważne zastrzeżenia do projektu po stronie czeskiej – zwłaszcza ze sfer naukowych – podważające jego efektywność ekonomiczną i zwracające uwagę na wpływ kanału na chronione obszary przyrody, hydrologię i skutki zmian klimatu. Połączenie Ostrawy z portem w Kędzierzynie-Koźlu jest mniej skomplikowane, również tu znajdują się jednak obszary, które wymagają ochrony przed ingerencją (np. SOOS Meandry Dolnej Odry).

C.3.8 GLEBA

W latach 2012-2017 na obszarze wsparcia w dziedzinie zarządzania gruntami przejawiały się podobne tendencje, jak w ramach całej RCz i RP. Występuje spadek powierzchni gruntów rolnych i gruntów ornych, a tym samym zmniejsza się odsetek użytków ornych. Zwiększa się w związku z tym powierzchnia użytków zielonych, co można uznać za pozytywny rozwój pod względem stabilności krajobrazu. Rozkład terytorialny intensywności tej wewnętrznej konwersji gruntów rolnych, widoczny jest szczególnie w miejscach o mniejszej ich rentowności. Największy stopień utraty odnotowano w kraju libereckim i województwie dolnośląskim.

Zgodnie z tendencjami ogólnokrajowymi, doszło na większości obszaru wsparcia również do zwiększenia powierzchni zabudowanych. W ostatnich latach przyczynił się do tego wzrost budowlany (zwłaszcza wzrost obszarów mieszkaniowych, w kontekście tendencji do suburbanizacji) oraz rozbudowa infrastruktury transportowej.

Erozja gleby wietrzna i wodna

W obu częściach obszaru jeden z głównych czynników ryzyka (pomimo jego spadku) stanowi wciąż bardzo wysoki procent użytków ornych, pomimo stopniowej przemiany gruntów ornych na bardziej stabilny typ krajobrazu, szczególnie w miejscowościach górskich i podgórskich. Tereny dorzecza Witki w regionie libereckim lub Ścinawki w okolicach miasta Broumov są zagrożone występowaniem erozji wodnej. W kraju ołomunieckim erozja wodna o potencjalnym oddziaływaniu transgranicznym przejawia się głównie w dorzeczu rzeki Bělá w regionie Jesioników oraz w okolicach Jawornika, w kraju morawsko-śląskim na ziemi osobłoskiej, w dorzeczu Opawy, Olzy i na całym górnym odcinku Odry. Obszary zagrożone erozją wodną i wietrzną w polskiej części regionu przygranicznego znajdują się głównie w Sudetach (duży obszar województwa opolskiego), Beskidzie oraz w części Niziny Śląskiej (w pobliżu góry Ślęzy i płaskowyżu Głubczyckiego), a także w Pogórzu Śląskim.

C.3.9 LASY

W czeskiej części obszaru objętego programem lesistość osiąga 34,3% i od 2012 r. wzrosła o więcej niż 3 %, przekraczając w ten sposób lesistość Republiki Czeskiej (33,9%). W skali Polski lesistość wynosi 29,5%. Na obszarze wsparcia jest ona zbliżona do średniej krajowej (dolnośląskie 29,8%, opolskie 26,6%, śląskie 31,9%). Można również zidentyfikować duże rozbieżności w zakresie lesistości poszczególnych części obszaru wsparcia. Nie tylko między Republiką Czeską i Polską, ale także w różnych podregionach polskich województw lub między krajami Republiki Czeskiej. Najwyższy poziom lesistości osiągają obszary na krańcach terytorium na zachodzie i wschodzie polskiej części terytorium – 40% i w kraju libereckim (43,2%). Najmniej – około 20% – w uprzemysłowionym podregionie rybnickim, gdzie wylesianie i transformacja gruntów leśnych na inne cele uważana jest za problem.

Aktualnie najbardziej pilnym problemem w krajach morawsko-śląskim i ołunieckim oraz w sudeckiej części polskiego obszaru jest obumieranie monokultur świerkowych. Ma ono miejsce ze względu na połączone skutki suszy (patrz także zmiany klimatyczne) i działanie szkodliwych owadów (kornik). Od 2015 r. w Republice Czeskiej pozyskuje się około 25 mln. metrów sześciennych drewna zaatakowanego przez kornika, czyli mniej więcej taką samą objętość jak w latach 1963-2002 (tylko pomiędzy rokiem 2016 i 2017 nastąpił wzrost o prawie jedną czwartą). Problem ten ma wpływ nie tylko na obniżanie cen drewna (nadwyżka drewna na rynku i spadek jego ceny). Występuje także niedobór pracowników, sadzonek drzew liściastych i środków finansowych, zwłaszcza w wypadku właścicieli małych lasów. Wyżej wymieniony fakt oddziałuje to na rozwój obszaru i ma wpływ na sferę gospodarczą, ale także na turystykę i jakość życia mieszkańców.

C.3.10 EDUKACJA ŚRODOWISKOWA, KSZTAŁCENIE I PODNOSZENIE POZIOMU ŚWIADOMOŚCI EKOLOGICZNEJ

Zaangażowanie społeczeństwa w ochronę środowiska jest istotną częścią rozwiązywania problematyki środowiskowej. Edukacja środowiskowa, kształcenie i podnoszenie poziomu świadomości ekologicznej są ważne, a w niektórych przypadkach stanowią jedno z głównych narzędzi skutecznych rozwiązań problemów środowiskowych, w szczególności w dziedzinie zanieczyszczenia powietrza z lokalnego spalania i transportu, gospodarowania odpadami (w tym ich spalanie w gospodarstwach domowych), ochrony przyrody, ochrony klimatu i innych. Zaangażowanie społeczeństwa w rozwiązania środowiskowe jest również ważne w przypadku ocen skutków dla środowiska, np. jeżeli sprzeciw społeczeństwa może przeszkadzać w rozwiązaniu problemu (np. odrzucanie wykorzystania odpadu komunalnego do odzyskiwania materiału i energii). Jednakże edukacja środowiskowa, kształcenie i podnoszenie poziomu świadomości ekologicznej nie mogą być samowystarczalne. Powinny być częścią szerszej edukacji na rzecz zrównoważonego rozwoju i powinny zawierać oraz wykorzystywać inne działania związane z zarządzaniem środowiskiem, lokalne Agendy 21, podejścia „smart” itp.

Kraje czeskiej części obszaru wsparcia mają opracowane koncepcje Edukacji środowiskowej na poziomie kraju - np. w kraju morawsko-śląskim już od 2004 r. działa po obu stronach granicy kilka znaczących, zorientowanych na środowisko, pozarządowych organizacji non-profit (NGO) o szerszym zakresie działań. Zwiększanie poziomu świadomości ekologicznej oraz inne „miękkie” narzędzia ochrony środowiska są jednym z celów zwiększenia potencjału współpracy w czeskiej i polskiej części regionu.

C.4 ISTNIEJĄCE PROBLEMY ŚRODOWISKOWE NA ANALIZOWANYM OBSZARZE

Stan środowiska, w tym jego aktualne problemy, opisano w poprzednich rozdziałach. Poniżej znajduje się zestawienie kluczowych problemów, istotnych z punktu widzenia koncepcji:

ATMOSFERA

- Kluczowy problem obszaru objętego wsparciem Programu (zwłaszcza jego wschodniej części)
- Przekraczanie limitów stężenia substancji szkodliwych w atmosferze – pyłów zawieszonych, benzo[*a*]pirenu (zwłaszcza w Kraju Morawsko-Śląskim i powiecie rybnickim województwa śląskiego)
- Wysokie stężenie tlenu azotu w miastach i w pobliżu dróg
- Sytuacja w ostatnich latach trochę się poprawiła, nie wynika to jednak z proporcjonalnego obniżenia emisji (konsekwencje warunków meteorologicznych), wartości w poszczególnych latach są bardzo różne.
- Jakość atmosfery ma wpływ na wizerunek terytorium oraz jego charakterystykę demograficzną i społeczną.
- Główny problem stanowią emisje z lokalnych źródeł zanieczyszczeń (piece domowe) po obu stronach granicy, coraz bardziej znaczące są również zanieczyszczenia związane z transportem.

KLIMAT

- Rosnący wpływ zmiany klimatu w ostatnich latach (susze, fale upałów, skrajne zjawiska klimatyczne)
- Wpływ nie tylko na środowisko naturalne, ale pośrednio również na sferę gospodarczą i społeczną (odbija się to na stanie zdrowia mieszkańców, jakości życia i – na niektórych obszarach gospodarczych – na leśnictwie, rolnictwie i ruchu turystycznym).
- Tylko 1 kraj (region) w Republice Czeskiej opracował Strategię adaptacji do zmian klimatu (Kraj Morawsko-Śląski), zaś w Polsce opracowywane są aktualnie strategie dla miast o ponad 100 tysiącach mieszkańców.

HAŁAS

- Źródłem hałasu, podobnie jak w przypadku atmosfery, jest transport i działalność przemysłowa, przejawiające się głównie w aglomeracjach, centrach miast i w pobliżu ruchliwych dróg.
- Analogiczny problem po obu stronach granicy

WODA

- Jakość cieków wodnych na danym obszarze nadal nie osiągnęła pożądanych parametrów, choć sytuacja ulega poprawie.
- Jedną z przyczyn jest koniunktura gospodarcza ostatnich lat (do momentu epidemii SARS-2-Covid 19), niewspółmierne oczyszczanie ścieków komunalnych na obszarze objętym koncepcją oraz obniżony poziom wody w ciekach, w związku z suszą.
- Mniejszy odsetek mieszkańców posiadających dostęp do kanalizacji w polskiej części Programu, odsetek ten spada w kierunku wschodnim (województwo śląskie). W Republice Czeskiej – wręcz odwrotnie – największy odsetek mieszkańców posiadających kanalizację znajduje się na wschodzie (Kraj Morawsko-Śląski).
- Na niektórych obszarach pojawia się również problem braku wody.

NATURA I KRAJOBRAZ

- Lokalnie, pod naciskiem intensywnego ruchu turystycznego (KRNAP / KPN – Karkonoski Park Narodowy, Adršpašskoteplické skály / Park Narodowy Gór Stołowych), można mówić o potencjalnie negatywnym wpływie na przedmiot ochrony i zrównoważony charakter ruchu turystycznego.
- Intensyfikacja ruchu turystycznego w kraju, w związku z epidemią SARS-2-Covid 19
- Zakłócony bilans wodny, obniżone zdolności retencyjne krajobrazu
- Ekspansja obcych gatunków roślin i zwierząt
- Aktualna lub planowana budowa obiektów liniowych, prowadząca do fragmentaryzacji krajobrazu i obniżenia jego drożności (drogi, kanały rzeczne)

GLEBA

- Ryzyko zajęcia ziemi w ramach budowy obiektów mieszkalnych i przemysłowych oraz wprowadzenia substancji obcych (pestycydów)
- Na plonach odbija się rozwój klimatu w ostatnich latach.

LASY

- Susza ostatnich lat (zmiana klimatu) w powiązaniu z coraz większą ilością szkodników po obu stronach granicy prowadzi do degradacji lasów, w szczególności świerkowych.

ODPADY

- W porównaniu ze średnią UE, nadal utrzymuje się wyższy odsetek odpadów komunalnych na wysypiskach, w Polsce również niższy odsetek segregacji odpadów.
- Niewystarczające moce przerobowe do wykorzystania biodegradowalnych odpadów komunalnych oraz ich przetworzenia na energię
- Odmienna metoda sprawozdawczości po obu stronach granicy, utrudniony dostęp do danych w tych częściach obszaru programowania, które nie stanowią całych województw
- Zasadniczy wpływ na przyszły rozwój sytuacji będą mieć nowe akty prawne (cele) UE, które w mocno ograniczą utylizację odpadów komunalnych na wysypiskach.
- Zasadnicza będzie również preferencja dla gospodarki cyrkularnej, wzrost segregacji odpadów i innych sposobów ich wykorzystania (jako materiału lub paliwa) oraz towarzyszące temu skutki gospodarcze i techniczne.

EVVO

- Warunek niezbędny rozwiązania części problemów w dziedzinie środowiska (zanieczyszczenie atmosfery piecami domowymi i transportem, gospodarka odpadami itd.)

D. PRZEWIDYWANE ODDZIAŁYWANIE KONCEPCJI NA ŚRODOWISKO I ZDROWIE PUBLICZNE NA ANALIZOWANYM OBSZARZE

Kompleksowa ocena oddziaływania Programu Współpracy Transgranicznej Republika Czeska - Rzeczpospolita Polska na lata 2021 – 2027 na środowisko i zdrowie publiczne przeprowadzona zostanie w dokumencie Ocena koncepcji.

Poniżej przedstawiono elementy środowiska, w przypadku których można realistycznie założyć (możliwy do oceny) wpływ na środowisko z uwagi na charakter poszczególnych celów szczegółowych interwencji części projektowej aktualnej wersji Programu, które będą w danym momencie znane, oraz cech charakterystycznych danego obszaru. Uwzględniając aktualne problemy środowiska w rozdziale C.4, wskazano potencjalne oddziaływanie Programu w oparciu o ocenę aktualnego brzmienia części interwencyjnej (projektowej) koncepcji na poszczególne elementy środowiska oraz problematyczne kwestie środowiskowe, istotne z perspektywy ocenianego dokumentu i analizy środowiska na obszarze programowania. **Należy wziąć pod uwagę, że interwencje programu opierają się na zasadach Programów Współpracy Transgranicznej i ich celem nie jest w pierwszej kolejności rozwiązanie najbardziej palących problemów środowiska (np. stanu atmosfery w regionie). Służą temu inne narzędzia dofinansowania, w tym dotacje krajowe, Europejskie Fundusze Strukturalne i Inwestycyjne oraz programy wspólnotowe po obu stronach granicy.** Nadal jednak wskazać można interwencje, które mogą mieć potencjalnie pozytywne lub potencjalnie negatywne oddziaływanie na środowisko i zdrowie publiczne. Interwencje te poddane zostaną dokładnej ocenie w dokumencie Ocena, który opracowany zostanie w fazie oceny propozycji Programu.

Poniżej uwzględniono główne aspekty środowiska, na które program będzie mieć prawdopodobnie największy wpływ i które bez wątplenia pojawią się wśród celów referencyjnych środowiska, jako główne metody oceny propozycji Programu w dokumencie Ocena (poprzez istotność rozumie się tu związek z planowanymi interwencjami Programu):

- Ochrona przyrody i krajobrazu, w tym bioróżnorodności, gleby i lasów
- Jakość wody
- Klimat i przystosowanie do zmian klimatu, w tym wykluczenie ryzyka wpływu zmian klimatu
- Edukacja środowiskowa

Poniższa tabela wstępnie wskazuje potencjalne oddziaływania realizacji programu na środowisko i zdrowie publiczne.

Tab 4 Identyfikacja potencjalnego oddziaływania Programu na środowisko i zdrowie publiczne

Problematyczny aspekt środowiska, istotny z punktu widzenia Programu / odpowiedni cel szczegółowy	Specyficzne problemy środowiska istotne z punktu widzenia Programu	Wstępna identyfikacja oddziaływania na środowisko w efekcie realizacji Programu
<p>Ochrona przyrody i krajobrazu, w tym bioróżnorodności, gleby i lasów</p> <p>iii) rozwój zrównoważonej, inteligentnej i multimodalnej mobilności na skalę krajową, regionalną i lokalną, odpornej na zmiany klimatu, w tym lepszy dostęp do sieci TEN-T i mobilności transgranicznej</p> <p>vii) wzmocnienie bioróżnorodności, zielonej i infrastruktury w przestrzeni miejskiej i zmniejszenie zanieczyszczenia</p>	<ul style="list-style-type: none"> • Obecność całego szeregu obszarów cennych przyrodniczo na terytorium Programu, chronionych na mocy przepisów krajowych (obszary chronione) i europejskich aktów prawnych (Natura 2000). • Degradacja lasów, erozja gleby • Wzrost intensywnej turystyki na obszarach cennych przyrodniczo 	<ul style="list-style-type: none"> • Potencjalny konflikt między modernizacją i remontem sieci kolejowych i drogowych oraz mostów a przedmiotem ochrony na obszarach chronionych. • Konflikty z obszarami cennymi przyrodniczo (VKP – Cenny element krajobrazu, ÚSES – System terytorialny stabilności ekologicznej) • Potencjalna fragmentaryzacja obszaru <p><i>Nie sposób wykluczyć oddziaływania negatywnego, należy skoncentrować się na podanym celu szczegółowym w ramach Oceny (zob. również opinie instytucji ochrony przyrody - zał. nr 1)</i></p> <ul style="list-style-type: none"> • Środki w ramach celu szczegółowego, których celem jest zarządzanie leśnictwem i rolnictwem. <p><i>Można założyć pozytywne oddziaływanie proponowanych środków na stan lasów oraz niwelację konfliktów między rolnictwem i turystyką a oczekiwaniami instytucji ochrony przyrody.</i></p>

Problematiczny aspekt środowiska, istotny z punktu widzenia Programu / odpowiedni cel szczegółowy	Specyficzne problemy środowiska istotne z punktu widzenia Programu	Wstępna identyfikacja oddziaływania na środowisko w efekcie realizacji Programu
<p>Jakość wody iii) rozwój zrównoważonej, inteligentnej i multimodalnej mobilności na skalę krajową, regionalną i lokalną, odpornej na zmiany klimatu, w tym lepszy dostęp do sieci TEN-T i mobilności transgranicznej</p>	<ul style="list-style-type: none"> Obecność licznych cieków wodnych, zbiorników wodnych i źródeł wody na obszarze. 	<ul style="list-style-type: none"> Potencjalny konflikt między modernizacją i remontem sieci kolejowych i drogowych oraz mostów a warunkami ochrony cieków wodnych. <p><i>Nie sposób wykluczyć oddziaływania negatywnego, należy się skoncentrować na podanym celu szczegółowym w ramach Oceny.</i></p>
<p>Przystosowanie do zmian klimatu iv) wsparcie przystosowania do zmian klimatu, za pobieganie ryzyku i katastrofom</p>	<ul style="list-style-type: none"> Wpływ zmian klimatu w obszarze (niedobór wody, degradacja lasów, wpływ na rolnictwo, konsekwencje dla mieszkańców). 	<ul style="list-style-type: none"> Działania, których celem jest obniżenie wpływu na zmiany klimatu <p><i>Można założyć pozytywne oddziaływanie proponowanych środków na poprawę stanu lasów, glebę, wody i mieszkańców w konsekwencji zredukowania wpływów zmiany klimatu na obszarze.</i></p>
<p>Ochrona przyrody, krajobrazu i bioróżnorodności, ochrona lasu, ekologiczne rolnictwo, ochrona atmosfery i gospodarki odpadami iv) wsparcie przystosowania do zmian klimatu, za pobieganie ryzyku i katastrofom vii) wzmocnienie bioróżnorodności, zielonej infrastruktury w przestrzeni miejskiej i zmniejszenie zanieczyszczenia</p>	<ul style="list-style-type: none"> Szereg problemów w dziedzinie środowiska rozwiązać można tylko dzięki zaangażowaniu społeczeństwa w ochronę środowiska. 	<ul style="list-style-type: none"> Oba cele szczegółowe obejmują środki, których celem jest wsparcie edukacji środowiskowej społeczeństwa i kluczowych podmiotów (rolnicy, leśnicy, pracownicy ruchu turystycznego) <p><i>Można założyć pozytywne oddziaływanie w rezultacie zwiększenia świadomości ekologiczno-środowiskowej kluczowych podmiotów oraz społeczeństwa na danym obszarze.</i></p>

Jakakolwiek koncepcja, która może samodzielnie lub w połączeniu z innymi znacząco wpłynąć na któryś z obszarów sieci NATURA 2000 (specjalne obszary ochrony siedlisk lub obszary specjalnej ochrony ptaków), również podlega ocenie jej skutków na ten obszar i stan jego ochrony. Możliwość znaczącego oddziaływania Programu na obszary sieci NATURA 2000 została oceniona przez organy ochrony przyrody i na tej podstawie Program zostanie poddany ocenie oddziaływania koncepcji na

specjalne obszary ochrony siedlisk i obszary specjalnej ochrony ptaków zgodnie z ustawą nr 114/1992 Dz.U. o ochronie przyrody i krajobrazu. Ocena ta będzie elementem całego procesu oceny oddziaływania programu na środowisko.

Realizacja wybranych działań i projektów oraz środków o konkretnym zakresie terytorialnym podlegać będzie standardowym procedurom zatwierdzania zgodnie z obowiązującymi przepisami prawa (ustawa nr 100/2001 Sb. /Dz. U. Republiki Czeskiej/, ustawa nr 114/1992 Sb. lub prawo budowlane w przypadkach, w których projekty nie podlegają ocenie EIA ani ocenie oddziaływania na środowisko) oraz konkretnej ocenie oddziaływania na środowisko.

E. DANE UZUPEŁNIAJĄCE

E.1 WYKAZ MOŻLIWEGO ODDZIAŁYWANIA KONCEPCJI PRZEKRACZAJĄCEGO GRANICE REPUBLIKI CZESKIEJ

Ukierunkowanie i zakres koncepcji zakładają jej oddziaływanie poza granicami Republiki Czeskiej. W związku z tym uruchomiona zostanie procedura w myśl § 14a ustawy nr 100/2001 Sb., zgodnie z późniejszymi zmianami. Konkretnie oddziaływania transgraniczne na środowisko i zdrowie publiczne mogą pojawić się w szczególności na skutek konkretnych projektów realizowanych w ramach Programu.

Z uwagi na charakter Programu transgranicznego potencjalne oddziaływanie na terytorium innego państwa (Polska) jest analogiczne do oddziaływania na terytorium Republiki Czeskiej (zob. rozdz. D niniejszego Zawiadomienia).

Ewentualne oddziaływanie na obszary przygraniczne Słowacji i Niemiec (Saksonii) nie jest prawdopodobne. Uwaga tej kwestii zostanie jednak poświęcona na etapie Prognozy, gdy znana będzie już ostateczna wersja projektu Programu.

E.2 MAPY ORAZ INNE DOKUMENTY DOTYCZĄCE DANYCH ZAWARTYCH W ZAWIADOMIENIU O KONCEPCJI

Zawiadomienie o koncepcji nie zawiera map i innej dokumentacji dotyczącej danych zawartych w Zawiadomieniu, za wyjątkiem map schematycznych (rysunków) umieszczonych w tekście. Wykaz podstawowych materiałów źródłowych, które wykorzystano do celów opracowania niniejszego Zawiadomienia, znajduje się we właściwym rozdziale.

E.3 INNE ISTOTNE INFORMACJE PODMIOTU PRZEDKŁADAJĄCEGO NT. MOŻLIWEGO ODDZIAŁYWANIA NA ŚRODOWISKO I ZDROWIE PUBLICZNE

Podstawowe informacje na temat potencjalnego oddziaływania koncepcji na środowisko, które były znane w czasie opracowania Zawiadomienia, przedstawiono w poprzednich rozdziałach. Jej szczegółowa ocena pod kątem oddziaływania na środowisko zostanie przeprowadzona w ramach dalszego etapu procedury SEA jako element Prognozy oddziaływania koncepcji na środowisko i zdrowie publiczne.

Projekty wspierane w ramach Programu w celu rozwoju czesko-polskiego pogranicza muszą być zgodne z czeskimi, polskimi i europejskimi normami prawnymi, dotyczącymi merytorycznie i terytorialnie danego zagadnienia.

E.4 STANOWISKO INSTITUCJI OCHRONY PRZYRODY, JEŻELI PRZEWIDUJE TO § 45I UST. 1 USTAWY NR 114/1992 SB., ZGODNIE Z PÓŹNIEJSZYMI ZMIANAMI

Zawiadomienie o koncepcji zostało przesłane, za pośrednictwem podmiotu zlecającego, do organów ochrony przyrody z wnioskiem o wydanie stanowiska o jej oddziaływaniu na obszary sieci NATURA 2000 (stanowisko w myśl § 45i ust. 1 ustawy nr 114/1992 Dz. U. o ochronie przyrody i krajobrazu z późniejszymi zmianami). Ze względu na to, że niektóre właściwe organy ochrony przyrody w swoich stanowiskach nie wykluczyły znaczącego oddziaływania na obszary sieci NATURA 2000 (patrz wykaz

we wprowadzeniu), koncepcja zostanie poddana ocenie oddziaływania na specjalne obszary ochrony siedlisk i obszary specjalnej ochrony ptaków. Prognoza oddziaływania koncepcji będzie elementem procesu oceny oddziaływania Programu na środowisko i zdrowie publiczne.

Wykaz stanowisk instytucji ochrony przyrody odnośnie potencjalnego oddziaływania Programu na obszary sieci Natura 2000

Streszczenie stanowisk instytucji ochrony przyrody odnośnie potencjalnego oddziaływania koncepcji na specjalne obszary ochrony siedlisk i obszary specjalnej ochrony ptaków w myśl ustawy nr 114/1992 Sb., o ochronie przyrody i krajobrazu	
Departament Środowiska i Rolnictwa Urzędu Krajowego Kraju Kralowohradeckiego	Można wykluczyć znaczące oddziaływania na obszary sieci NATURA 2000
Departament Środowiska i Rolnictwa Urzędu Krajowego Kraju Libereckiego	Można wykluczyć znaczące oddziaływania na obszary sieci NATURA 2000
Departament Środowiska i Rolnictwa Urzędu Krajowego Kraju Morawsko-Śląskiego	Można wykluczyć znaczące oddziaływania na obszary sieci NATURA 2000
Departament Środowiska i Rolnictwa Urzędu Krajowego Kraju Ołomunieckiego	Można wykluczyć znaczące oddziaływania na obszary sieci NATURA 2000
Departament Środowiska i Rolnictwa Urzędu Krajowego Kraju Pardubickiego	Można wykluczyć znaczące oddziaływania na obszary sieci NATURA 2000
Departament V, Wykonywania Administracji Państwowej V Ministerstwa Środowiska	Nie można wykluczyć znaczącego oddziaływania na obszary sieci NATURA 2000
Departament VI, Wykonywania Administracji Państwowej V Ministerstwa Środowiska	Można wykluczyć znaczące oddziaływania na obszary sieci NATURA 2000
Departament IX, Wykonywania Administracji Państwowej V Ministerstwa Środowiska	Nie można wykluczyć znaczącego oddziaływania na obszary sieci NATURA 2000
Administracja Karkonoskiego parku narodowego	Nie można wykluczyć znaczącego oddziaływania na obszary sieci NATURA 2000

Streszczenie stanowisk instytucji ochrony przyrody odnośnie potencjalnego oddziaływania koncepcji na specjalne obszary ochrony siedlisk i obszary specjalnej ochrony ptaków w myśl ustawy nr 114/1992 Sb., o ochronie przyrody i krajobrazu	
Agencja Ochrony Przyrody i Krajobrazu	Można wykluczyć znaczące oddziaływania na obszary sieci NATURA 2000
Urząd Poligonu Wojskowego Libavá	wykluczono znaczące oddziaływania na obszary sieci NATURA 2000

DATA OPRACOWANIA ZAWIADOMIENIA O KONCEPCJI.

Zawiadomienie o koncepcji zostało opracowane dnia 23 października 2020 roku.

IMIĘ, NAZWISKO, ADRES, TELEFON I E-MAIL OSOBY (OSÓB), KTÓRA(E) UCZESTNICZYŁ(Y) W OPRACOWANIU ZAWIADOMIENIA O KONCEPCJI.

Podmiot opracowujący:

Konsorcjum spółek:

RADDIT consulting s.r.o.

Krmelín, Fojtská 574, 739 24

IČ: 27811221

e-mail: r.mis@raddit.cz

telefon: +420 739 460 212

i

Integra Consulting s. r. o.

Pobřežní 18/16, Praha 8, 186 00

IČ: 275 66 617

e-mail: martin.smutny@integracons.com

telefon: +420 724 110 779

Osoba posiadająca autoryzację

Ing. Bohumil Sulek, CSc.

Na Pláni 2863/9

150 00 Praha 5 - Smíchov

telefon: 602 353 194

e-mail: bob.sulek@seznam.cz

Osoba posiadająca zaświadczenie o kwalifikacjach zawodowych do opracowania dokumentacji i ekspertyz w myśl § 19 ustawy nr 100/2001 Dz. U. z późniejszymi zmianami; nr zaświadczenia: 11038/1710/OHRV/93.

Ważność zaświadczenia o kwalifikacjach zawodowych przedłużona do 31.12.2021 r. na mocy Decyzji w sprawie przedłużenia autoryzacji do opracowania dokumentacji i ekspertyz nr: 37981/ENV/16 wydanej przez MŚ dnia 28.6.2016.

Skład zespołu:

Martina Blahová
Ing. Jitka Kaslová
Mgr. Zuzana Karkoszková
RNDr. Radim Misaček
Mgr. Martin Smutný
Mgr. Lenka Trojáčková

PODPIS UPRAWNIONEGO PRZEDSTAWICIELA PODMIOTU PRZEDKŁADAJĄCEGO –
MINISTERSTWA ROZWOJU REGIONALNEGO RCZ

Republika Czeska – Ministerstwo Rozwoju Regionalnego

.....
RNDr. Jiří Horáček

Dyrektor Departamentu Europejskiej Współpracy Terytorialnej

WYKAZ WYKORZYSTANYCH MATERIAŁÓW ŹRÓDŁOWYCH

Materiały podstawowe

Projekt analizy społeczno-ekonomicznej Programu Współpracy Transgranicznej Republika Czeska – Rzeczpospolita Polska na lata 2021 – 2027 (wersja robocza), MMR, Praha 2020

Projekt logiki interwencyjnej Programu Współpracy Transgranicznej Republika Czeska – Rzeczpospolita Polska na lata 2021 – 2027 (wersja robocza), MMR, Praha 2020

Materiały w zakresie polityki środowiskowej, udostępnione przez przedstawicieli polskich regionów w celu opracowania analizy społeczno-ekonomicznej programu Programu Współpracy Transgranicznej Republika Czeska - Rzeczpospolita Polska na lata 2021 – 2027

Ustawa nr 100/2001 Dz. U. o ocenie oddziaływania na środowisko z późn. zm.

Ustawa nr 114/1992 Dz. U. o ochronie przyrody i krajobrazu z późn.zm.

Metodyka oceny oddziaływania koncepcji na środowisko, MŚ RCz

Ochrona środowiska, Główny Urząd Statystyczny, Warszawa, 2018

Stan środowiska we województwie śląskim w 2018 roku, Wojewódzki inspektorat ochrony środowiska, Katowice 2019

Stan środowiska we województwie opolskim w 2018 roku, Wojewódzki inspektorat ochrony środowiska, Opole 2019

Stan środowiska we województwie dolnośląskim w 2016 roku, Wojewódzki inspektorat ochrony środowiska, Wrocław 2017

Chytrý M. et al. (2001): Katalog biotopów Republiki Czeskiej, Agencja Ochrony Przyrody i Krajobrazu RCz Praga

Strony internetowe Ministerstwa środowiska RCz, Czeskiego Instytutu Meteorologii i Gospodarki Wodnej, Cenia, itd.:

Ministerstwo Środowiska, Cenia, System informacyjny statystyk i raportów, *Klíčové indikátory stavu životního prostředí České republiky. [Kluczowe wskaźniki stanu środowiska Republiki Czeskiej]* [online], Dostępne na stronach: <http://issar.cenia.cz/issar/page.php?id=1506>

CENIA 2018 Raport o stavu prostředí w Republice Czeskiej w 2018 roku. ISBN 978-80-87770-79-5.

<online>. [cit. 8. 3. 2020] Dostępne na

<[https://www.mzp.cz/C1257458002F0DC7/cz/zpravy_o_stavu_zivotniho_prostredi_publicace/\\$FILE/OPZPUR-Zprava_ZP_CR_2018_20200207.pdf](https://www.mzp.cz/C1257458002F0DC7/cz/zpravy_o_stavu_zivotniho_prostredi_publicace/$FILE/OPZPUR-Zprava_ZP_CR_2018_20200207.pdf)>.

CENIA 2017 Raport o stavu prostředí w Republice Czeskiej w 2017 roku CENIA (2017): *Zpráva o životním prostředí České republiky v roce 2017.* ISBN 978-80-87770-67-2. <online>. [cit. 8. 3. 2020]

Dostępne na

<[https://www.mzp.cz/C1257458002F0DC7/cz/zpravy_o_stavu_zivotniho_prostredi_publicace/\\$FILE/OPZPUR-Zprava_ZP_CR_2017-20190116.pdf](https://www.mzp.cz/C1257458002F0DC7/cz/zpravy_o_stavu_zivotniho_prostredi_publicace/$FILE/OPZPUR-Zprava_ZP_CR_2017-20190116.pdf)>.

CENIA 2016 Raport o stavu prostředí w Republice Czeskiej w 2016 roku CENIA (2016). *Zpráva o životním prostředí České republiky v roce 2016.* ISBN 978-80-87770-29-0. <online>. [cit. 8. 3. 2020]

Dostępne na

<[https://www.mzp.cz/C1257458002F0DC7/cz/zpravy_o_stavu_zivotniho_prostredi_publicace/\\$FILE/](https://www.mzp.cz/C1257458002F0DC7/cz/zpravy_o_stavu_zivotniho_prostredi_publicace/$FILE/)

SOPSZP-Zprava_ZP_CR_2016-20171211.pdf>.

ČHMÚ [Czeski Instytut Hydrometeorologii] (2018a): *Znečištění ovzduší na území České republiky v roce 2018 – Zanieczyszczenie powietrza na terytorium Republiki Czeskiej w 2018 roku*. <online>.

[cit. 8. 3. 2020]. Dostępne na

<http://portal.chmi.cz/files/portal/docs/uoco/isko/grafroc/18groc/gr18cz/Obsah_CZ.html>.

ČHMÚ [Czeski Instytut Hydrometeorologii] (2018b): *Znečištění ovzduší na území České republiky. Grafická ročenka 2017. – Zanieczyszczenie powietrza na terytorium Republiki Czeskiej w 2018 roku. Rocznik graficzny 2017*. <online>. [cit. 2. 3. 2020]. Dostępne na

<http://portal.chmi.cz/files/portal/docs/uoco/isko/grafroc/17groc/gr17cz/Obsah_CZ.html>.

Pretel, J., Metelka, L., Novický, O., Daňhelka, J., Rožnovský, J., Janouš, D. i inni. (2011). *Zpřesnění dosavadních odhadů dopadu klimatické změny v sektorech vodního hospodářství, zemědělství a lesnictví a návrhy adaptačních opatření*. TECHNICKÉ SHRUTÍ VÝSLEDKŮ PROJEKTU VaV – Doprecyzowanie dotychczasowych szacunków oddziaływania zmiany klimatycznej w sektorach gospodarki wodnej, rolnictwa i leśnictwa oraz propozycje środków adaptacyjnych. STRESZCZENIE TECHNICZNE WYNIKÓW PROJEKTU VaV, SP/1a6/108/07 v letech 2007–2011. Praha: ČHMÚ.

<online>. [cit. 4. 3. 2020] Dostępne na

<[http://www.chmi.cz/files/portal/docs/meteo/ok/klimazmena/files/vav TECHNICKÉ SHRUTÍ 2011 .pdf](http://www.chmi.cz/files/portal/docs/meteo/ok/klimazmena/files/vav_TECHNICKE_SHRUTI_2011.pdf)>

VISOH (2020): *Veřejné informace o produkci a nakládání s odpady – Publicznie dostępne informacje o produkcji i utylizacji odpadów*. <online>. [cit. 5. 3. 2020]. Dostępne na <<https://isoh.mzp.cz/visoh>>.

Komisja Europejska (2020): *Nowa polityka spójności 2021–2027*. Niezatwierdzony projekt. Dostępne na <https://ec.europa.eu/regional_policy/cs/2021_2027/>.

ONZ (2015): *Agenda ONZ na rzecz zrównoważonego rozwoju 2030*. <online>. [cit. 5. 3. 2020].

Dostępne na <<https://sustainabledevelopment.un.org/content/documents/21252030%20Agenda%20for%20Sustainable%20Development%20web.pdf>>.

Ministerstwo Rozwoju Regionalnego Republiki Czeskiej (2019): *Strategia rozwoju regionalnego Republiki Czeskiej 2021+*. <online>. [cit. 5. 3. 2020]. Dostępne na

<<https://mmr.cz/getmedia/58c57a22-202d-4374-af5d-cbd8f9454adb/SRR21.pdf.aspx?ext=.pdf>>.

Rada Ministrów Republiki Czeskiej (2017): *Ramy strategiczne zrównoważonego rozwoju – Republika Czeska 2030*. <online>. [cit. 5. 3. 2020]. Dostępne na <<https://www.cr2030.cz/strategie/dokumenty-ke-stazeni/>>.

Ministerstwo Środowiska Republiki Czeskiej (2012, akt. 2016): *Polityka państwowa środowiska Republiki Czeskiej na okres 2012–2020* <online>. [cit. 5. 3. 2020]. Dostępne na

<[https://www.mzp.cz/C1257458002F0DC7/cz/statni_politika_zivotniho_prostredi/\\$FILE/SOPSZP-Aktualizace_SPZP_2012-2020-20161123.pdf](https://www.mzp.cz/C1257458002F0DC7/cz/statni_politika_zivotniho_prostredi/$FILE/SOPSZP-Aktualizace_SPZP_2012-2020-20161123.pdf)>

Ministerstwo Środowiska Republiki Czeskiej (2016): *Strategia ochrony bioróżnorodności Republiki Czeskiej 2016–2025*. <online>. [cit. 5. 3. 2020]. Dostępne na

<[https://www.mzp.cz/web/edice.nsf/4A46CA81084E521FC1258050002DAE0C/\\$file/SOBR_CR_2016-2025.pdf](https://www.mzp.cz/web/edice.nsf/4A46CA81084E521FC1258050002DAE0C/$file/SOBR_CR_2016-2025.pdf)>.

Ministerstwo Środowiska Republiki Czeskiej (2015). *Strategia przystosowania się do zmian klimatu w Republice Czeskiej*. <online>. [cit. 5. 3. 2020]. Dostępne na

<[https://www.mzp.cz/C1257458002F0DC7/cz/zmena_klimatu_adaptacni_strategie/\\$FILE/OEOK-Adaptacni_strategie-20151029.pdf](https://www.mzp.cz/C1257458002F0DC7/cz/zmena_klimatu_adaptacni_strategie/$FILE/OEOK-Adaptacni_strategie-20151029.pdf)>.

Ministerstwo Zdrowia Republiki Czeskiej (2014): *Zdrowie 2020 – Narodowa strategia ochrony, wsparcia i profilaktyki zdrowotnej*. <online>. [cit. 5. 3. 2020]. Dostępne na <https://www.mzcr.cz/Verejne/dokumenty/zdravi-2020-narodni-strategie-ochrany-a-podpory-zdravi-a-prevence-nemoci_8690_3016_5.html>.

Ministerstwo Zdrowia Republiki Czeskiej (2006): *Długofalowy plan poprawy stanu zdrowia mieszkańców Republiki Czeskiej – zdrowie dla wszystkich w XXI wieku*. <online>. [cit. 5. 3. 2020]. Dostępne na <https://www.mzcr.cz/dokumenty/zdravi-pro-vsechny-v-stoleti_2461_1101_5.html>.

Komisja Europejska (2020): *Zielony ład dla Europy*. online. Dostępne na: https://ec.europa.eu/info/strategy/priorities-2019-2024/european-green-deal_cs

Commission of the European Communities (2009): *A Strategy For The Sustainable Development of European Aquaculture*. Online. Dostępne na: <https://eur-lex.europa.eu/LexUriServ/LexUriServ.do?uri=COM:2009:0162:FIN:EN:PDF>

Ministerstwo Rozwoju Regionalnego Republiki Czeskiej (2019): *Koncepcja krajowa realizacji polityki spójności po 2020 roku*. online. Dostępne na: <https://www.dotaceeu.cz/cs/evropske-fondy-v-cr/kohezni-politika-po-roce-2020/koncepcje-cr-pro-politiku-soudrznosti-2021>

STRONY INTERNETOWE

www.chmi.cz, www.aopk.cz, www.geoportal.cenia.cz, www.csu.cz, www.veronika.cz, www.mzp.cz, www.vlada.cz, www.strukturalni-fondy.cz, www.lesycr.cz, www.kurovcoveinfo.cz, www.szif.cz, www.czechinvest.org, www.visoh.cz, www.incien.org, www.unesco-czech.cz/, www.issar.cenia.cz