



**DOLNY
ŚLĄSK**

**POLITYKA WSPIERANIA BEZPIECZEŃSTWA
W WOJEWÓDZTWIE DOLNOŚLĄSKIM
do 2020 r.**

Wrocław, 2015

Spis treści

Wprowadzenie.....	3
Geneza powstania.....	4
Inicjatywy na rzecz bezpieczeństwa	5
Podstawy prawne.....	12
Diagnoza stanu bezpieczeństwa na Dolnym Śląsku	14
Analiza SWOT	32
Cele i zasady wdrażania	34
Podmioty wdrażające	39
Monitoring i wskaźniki	43
Ramy finansowe.....	45
Bibliografia i źródła danych	46

Wprowadzenie

Nadrzędnym zadaniem samorządu województwa są działania, które prowadzą do rozwoju społeczno-gospodarczego regionu, a przez to do poprawy jakości życia mieszkańców. Aby tę jakość stale poprawiać, jednym z priorytetów jest zapewnienie bezpieczeństwa. „(...) bezpieczeństwo danego podmiotu to ta dziedzina jego aktywności, której treścią jest zapewnianie możliwości przetrwania (egzystencji) i swobody realizacji własnych interesów w niebezpiecznym środowisku, w szczególności poprzez wykorzystywanie szans (okoliczności sprzyjających), stawianie czoła wyzwaniom, redukcja ryzyka oraz przeciwdziałanie (zapobieganie i przeciwstawianie się) wszelkiego rodzaju zagrożeniom dla podmiotu i jego interesów”¹. Dla potrzeb niniejszego opracowania podmioty będą stanowić zarówno osoby fizyczne i prawne, jak również wszelkie jednostki organizacyjne chociażby nie posiadały osobowości prawnej.

Bezpieczeństwo i rozwój to dwa podstawowe wymiary funkcjonowania jednostek i całych społeczności. Te dwa wymiary wzajemnie się warunkują tzn. bez bezpieczeństwa nie można myśleć o rozwoju, rozwój zaś ułatwia zapewnianie bezpieczeństwa. Konieczne staje się więc prowadzenie właściwie ukierunkowanej polityki wspierania bezpieczeństwa, zarówno powszechnego (ochrona przed skutkami zagrożeń o charakterze naturalnym i cywilizacyjnym), jak i publicznego (przeciwdziałanie przestępczości). Polityka taka powinna przygotować społeczeństwo do reagowania na występujące zagrożenia, jak również wypracować skuteczne i niezawodne mechanizmy zarządzania kryzysowego oraz zapewnić odpowiedni stan infrastruktury bezpieczeństwa, zasobów kadrowych i sprzętowych.

Zapisy obowiązującej **Strategii Rozwoju Województwa Dolnośląskiego 2020** (dalej jako SRWD 2020) wskazują na istotną rolę przedsięwzięć związanych z zapewnieniem bezpieczeństwa w procesie realizacji celów rozwojowych województwa. Znalazło to swoje odzwierciedlenie w strukturze grup przedsięwzięć ujętych w tzw. makrosferze, w szczególności w makrosferze **Zdrowie i bezpieczeństwo**.

Realizując zapisy SRWD 2020 w tym zakresie podjęto prace analityczno-koncepcyjne nad polityką, która doprowadzi do stworzenia zintegrowanego regionalnego systemu wspierania bezpieczeństwa w województwie. Jej priorytetem jest zwiększenie bezpieczeństwa mieszkańców województwa oraz osób czasowo przebywających na Dolnym Śląsku (w celach turystycznych, związanych z pracą, nauką, leczeniem, itp.).

¹ Koziej S., Polityczno-strategiczne aspekty bezpieczeństwa, „*Bezpieczeństwo narodowe*” 2011, Nr 18, s. 20.

Geneza powstania

W 2008 r., w związku z oddolnymi inicjatywami samorządów lokalnych², Samorząd Województwa Dolnośląskiego podjął się, we współpracy z partnerami zewnętrznymi, pionierskiego zadania związanego z opracowaniem dokumentu, który integrowałby działania wszystkich podmiotów zaangażowanych w sferę bezpieczeństwa. W wyniku tych prac powstał dokument pn. „*Program wspierania systemu bezpieczeństwa województwa dolnośląskiego*” stanowiący uniwersalną płaszczyznę dla wszystkich działań, związanych pośrednio i bezpośrednio z bezpieczeństwem. Sukces dotychczasowego Programu, jak również nowa SRWD 2020 stanowiły niezbędny impuls dla zapoczątkowania prac nad **Polityką wspierania bezpieczeństwa w województwie dolnośląskim do 2020 roku** (dalej jako Polityka wspierania bezpieczeństwa). Pierwszym etapem prac było opracowanie dokumentu pt. *Założenia polityki wspierania bezpieczeństwa w województwie dolnośląskim do 2020 roku*. Dokument ten był przedmiotem obrad zarówno Komitetu Koordynującego ds. SRWD, jak i Komisji Uchwałodawczej, Przestrzegania Prawa i Bezpieczeństwa Sejmiku Województwa Dolnośląskiego, w wyniku których wprowadzono szereg poprawek i uzupełnień. Ostatecznie został on przyjęty uchwałą Zarządu Województwa Dolnośląskiego nr 5982/IV/14 z dnia 8 lipca 2014 r.

Proces tworzenia Polityki wspierania bezpieczeństwa poprzedziła analiza dobrych praktyk, a także konsultacje z członkami zespołu roboczego ds. opracowania polityki wspierania bezpieczeństwa przy Komisji Uchwałodawczej, Przestrzegania Prawa i Bezpieczeństwa Sejmiku Województwa Dolnośląskiego, w tym z przedstawicielami dolnośląskich środowisk i instytucji związanych z zarządzaniem kryzysowym i zapewnieniem bezpieczeństwa oraz organizacji pozarządowych działających w tym obszarze. Przeanalizowano ponadto aktualne dokumenty strategiczne i programowe (w szczególności regionalne) pod kątem ich wskazań dla prowadzenia polityki wspierania bezpieczeństwa oraz możliwości dofinansowania działań z nią związanych do roku 2020.

Podstawą prac nad Polityką wspierania bezpieczeństwa były następujące **założenia ramowe**:

1. Samorząd Województwa Dolnośląskiego jako gospodarz regionu uznaje konieczność podjęcia działań w obszarze wspierania bezpieczeństwa dla zapewnienia właściwego, długofalowego rozwoju społeczno-gospodarczego Dolnego Śląska.
2. Samorząd Województwa Dolnośląskiego realizując Politykę będzie współdziałał z wszystkimi podmiotami i instytucjami mającymi wpływ na bezpieczeństwo i jego wspieranie w regionie.
3. Polityka wspierania bezpieczeństwa będzie mieć charakter komplementarny do działań jednostek rządowych (w szczególności wydziału zarządzania kryzysowego i służb podległych Wojewodzie Dolnośląskiemu) odpowiedzialnych za bezpieczeństwo i będzie realizowana w oparciu o zasadę pomocniczości i szerokiej partycypacji społecznej.

² M.in. M. Gałęski „*Program poprawy bezpieczeństwa publicznego na obszarze Dolnego Śląska*”, Stowarzyszenie Gmin Polskich Euroregionu Nysa 2008.

Inicjatywy na rzecz bezpieczeństwa

Samorząd Województwa Dolnośląskiego podejmował i podejmuje nadal szereg inicjatyw o charakterze edukacyjno-informacyjnym ukierunkowanych na poprawę stanu bezpieczeństwa w regionie. Dla wielu z nich inspiracją był wspomniany „*Program wspierania systemu bezpieczeństwa województwa dolnośląskiego*”. Wśród tych inicjatyw wymienić należy:

1. Program edukacyjny „**Bezpieczny Dolnoślązak**” - jest to pierwsza inicjatywa ukierunkowana na praktyczne podniesienie świadomości uczniów na temat bezpiecznych zachowań. Warsztatom, które odbyły się w dolnośląskich szkołach i przedszkolach towarzyszyła idea minimum teorii, maksimum praktyki. Policjanci, strażacy, ratownicy GOPR-u, WOPR-u oraz pracownicy pogotowia ratunkowego pokazali młodszym i nieco starszym Dolnoślązakom, jak zadbać o bezpieczeństwo własne i innych osób. Wszystko w ramach ciekawych warsztatów, w których wzięły udział przedszkolaki i uczniowie 40 placówek edukacyjnych z Dolnego Śląska. Wydatek Budżetu Województwa Dolnośląskiego – **150 000 zł**.
2. Dolnośląski Konkurs Bezpieczeństwa dla Dzieci i Młodzieży „**Uczę się bezpiecznie żyć**” – do tej pory odbyło się 10 edycji konkursu, natomiast Samorząd Województwa Dolnośląskiego jest jego współorganizatorem od 2008 r. Corocznie z budżetu województwa dolnośląskiego przekazywana jest kwota pieniężna na jego organizację, a głównym celem konkursu jest nabycie przez dzieci i młodzież wiedzy oraz umiejętności pomocy sobie i innym w sytuacji zagrożeń. Coroczny wydatek Budżetu Województwa Dolnośląskiego – **35 000 zł**.
3. Współpraca z TVP Wrocław:
 - Cykl reportaży „**Bezpieczny Dolnoślązak**” - tematy poruszane w programach dotyczą m. in. bezpieczeństwa w ruchu drogowym, ze szczególnym uwzględnieniem ruchu pojazdów uprzywilejowanych, pierwszej pomocy z naciskiem na przypadki zatrucia tlenkiem węgla i wypadków podczas prac w gospodarstwach rolnych, bezpieczeństwa ekologicznego, bezpiecznego Internetu, bezpiecznego wypoczynku oraz zagrożenia niewybuchami. Do programu zapraszani byli eksperci oraz przedstawiciele służb, z którymi były analizowane problemy, zagrożenia i sposoby zmniejszania zagrożenia w życiu codziennym. Łączny koszt produkcji i emisji audycji to kwota **47 970 zł**.
 - „**Telewizyjny Klub Seniora**” – inicjatywa mająca na celu promocję bezpieczeństwa wśród seniorów. Audycja została wyemitowana na antenie TVP między październikiem a grudniem 2014 r. W audycjach poruszone zostały kwestie zachowania bezpieczeństwa w codziennych sytuacjach, czyli jak rozpoznać zagrożenie, jak przeciwdziałać oraz co zrobić, kiedy już ktoś znajdzie się w niebezpieczeństwie. Ponadto powstała kampania reklamowa propagująca bezpieczeństwo wśród seniorów. Twarzą kampanii została Pani Izabela Skrybant – Dziewiątkowska. Łączny koszt powyższych inicjatyw to kwota **46 125 zł**.
 - Serial fabularyzowany pn. „**Rodzina Rozsądnych**” – powstał w 2015 r., a jego bohaterem jest trzypokoleniowa dolnośląska rodzina. Jej codzienne życie i przygody posłużyły do zilustrowania zagrożeń czyhających na członków przeciętnej rodziny.

Tematyka obejmuje m. in. kwestie bezpieczeństwa w Internecie, problem uzależnień, pierwszą pomoc, zabezpieczanie mieszkań, problematykę ochrony danych osobowych. łączny koszt to kwota **150 000 zł**.

4. Program **„Bezpieczny Senior”** – celem programu jest uwrażliwienie społeczeństwa na sytuacje, w których osoby starsze stają się ofiarami przestępstwa. Jest to wielotorowy projekt kierowany do różnych odbiorców tj. młodego pokolenia (dzieci i wnuków), pracowników banków, pracowników pomocy społecznej, duchownych. Program jest współrealizowany z Komendą Wojewódzką Policji we Wrocławiu.
5. Zintegrowane ćwiczenie służb **„VIP 2015”** – zakres ćwiczeń obejmował współdziałanie podmiotów odpowiedzialnych za bezpieczeństwo osoby objętej obowiązkową ochroną, podczas zamachu terrorystycznego. Drugi etap ćwiczenia polegał na prezentacji służb oraz sprzętu wykorzystywanego w akcjach ratowniczych.
6. **Akcja Bezpieczna Zima - Bezpieczny Stok, Bezpieczne Góry** prowadzona wspólnie z Dolnośląskimi Grupami GOPR od listopada 2013 roku. Celem programu jest analiza stanu bezpieczeństwa w górach oraz na zorganizowanych terenach narciarskich Dolnego Śląska poprzez zapobieganie sytuacji zagrażających bezpieczeństwu turystów i narciarzy.
7. Konferencje - Urząd Marszałkowski Województwa Dolnośląskiego organizuje szereg konferencji związanych z przedmiotową tematyką. W samym roku 2015 miały miejsce dwa wydarzenia. W dniach 7-8 maja 2015 r. zorganizowano międzynarodową konferencję pn. „Grupy dyspozycyjne w systemie współpracy transgranicznej na rzecz bezpieczeństwa” (przy współpracy z Uniwersytetem Wrocławskim). Konferencja dotyczyła problemu kształtowania bezpieczeństwa w zależności od współdziałania wyspecjalizowanych struktur, w których funkcjonują grupy dyspozycyjne. Dnia 23 czerwca 2015 r. odbyła się ogólnopolska konferencja pn. „Edukacja dla bezpieczeństwa. Formacje militarne i paramilitarne w bezpieczeństwie”, przy współpracy Uniwersytetu Wrocławskiego. Celem konferencji była analiza formacji militarnych i paramilitarnych w aspekcie edukacyjnym. łączny koszt tegorocznych konferencji - **50 000 zł**.

Ponadto udzielane jest także wsparcie finansowe z budżetu województwa dolnośląskiego dla podmiotów zewnętrznych, w tym samorządów lokalnych, jednostek Policji i Państwowej Straży Pożarnej oraz organizacji pozarządowych na realizację zadań z zakresu poprawy bezpieczeństwa w województwie dolnośląskim:

1. Konkurs **„Poprawa bezpieczeństwa w Województwie Dolnośląskim”** - przeznaczony jest dla gmin na zadania własne z zakresu bezpieczeństwa przeciwpożarowego. Jego celem jest modernizacja zaplecza technicznego instytucji odpowiedzialnych za bezpieczeństwo publiczne. W ramach programu, w latach 2008-2014 zakupiono 130 wozów pożarniczych, w tym 43 lekkich, 77 średnich i 10 ciężkich, dla jednostek ochotniczych straży pożarnych oraz niezbędny sprzęt przeciwpożarowy. Wydatek Budżetu Województwa Dolnośląskiego – **12 677 451 zł**. W roku 2015 dotacje na zakup wozów strażackich otrzymało 12 gmin na łączną kwotę **1 000 000 zł**.
2. Współpraca z Pogotowiem Ratunkowym we Wrocławiu – w 2012 roku przekazana została dotacja celowa dla Pogotowia Ratunkowego we Wrocławiu na realizację zadania pn. „Zakup systemu teletransmisji danych medycznych dla Pogotowia Ratunkowego we

Wrocławiu". System pozwoli szpitalnym oddziałom ratunkowym na szybsze przygotowanie się do przybycia pacjenta, konsultację ze specjalistą, diagnostykę oraz przygotowanie do zabiegu. Wydatek Budżetu Województwa Dolnośląskiego – **400 000 zł**.

3. Współpraca z Komendą Wojewódzką Policji we Wrocławiu. W latach 2010-2015 zrealizowano szereg wspólnych inicjatyw takich jak:

- „Zakup samolotu ultralekkiego jako element monitorowania infrastruktury krytycznej oraz zagrożeń bezpieczeństwa na obszarze całego Województwa Dolnośląskiego” – rok 2010.
- „Wspieranie bezpieczeństwa i reagowanie na zagrożenia na terenie Dolnego Śląska z wykorzystaniem mobilnego zestawu poduszkowca” – rok 2011.
- „Zakup głowicy z kamerą do montażu w samolocie ultralekkim” – rok 2012.
- „Zakup chromatografu gazowego z detekcją mas” – rok 2012.
- „Przeprowadzenie szkoleń dla funkcjonariuszy policji” – rok 2013.
- „Policyjne patrole rowerowe” – rok 2013.
- „Poprawa bezpieczeństwa poprzez wyposażenie Policji w sprzęt do badania zawartości alkoholu w wydychanym powietrzu oraz sprzęt techniki kryminalistycznej” – rok 2014.
- „Zakup wyposażenia dla Samodzielnego Pododdziału Antyterrorystycznego Policji” – rok 2015.

Wydatek Budżetu Województwa Dolnośląskiego – **1 928 552 zł**.

4. Współpraca z Komendą Wojewódzką Państwowej Straży Pożarnej we Wrocławiu. W latach 2012-2015 zrealizowano szereg wspólnych inicjatyw takich jak:

- „Zakup skokochronów kategorii I” – rok 2012.
- „Zakup sprzętu na wyposażenie Grup Poszukiwawczo – Ratowniczych PSP” - rok 2013.
- „Zakup samochodów ratowniczo - gaśniczych z funkcją do ograniczania stref skażeń chemicznych i ekologicznych” - rok 2014.
- „Zakup pojazdów ratowniczo-gaśniczych z funkcją do ograniczania stref skażeń chemicznych i ekologicznych” – rok 2015.

Wydatek Budżetu Województwa Dolnośląskiego – **719 448 zł**.

5. Współpraca z organizacjami pozarządowymi:

- Górskie Ochotnicze Pogotowie Ratunkowe - w latach 2010-2015 przekazywane były dotacje dla Dolnośląskich Grup GOPR: Wałbrzysko-Kłodzkiej oraz Karkonoskiej, które pozwoliły m. in. zakupić specjalistyczny sprzęt taki jak pojazdy czterokołowe z napędem alternatywnym, przyczepy do przewozu poszkodowanych, zestaw radiołączności, wózek alpejski, nosze do śmigłowca oraz przeprowadzić specjalistyczne szkolenia. Ponadto zmodernizowane zostały stacje ratunkowe w Szklarskiej Porębie, Świeradowie oraz Jeleniej Górze.
- Współpraca z organizacjami ratownictwa wodnego - od 2012 r. poprzez otwarte konkursy ofert Samorząd Województwa Dolnośląskiego wspiera organizacje wyspecjalizowane do wykonywania ratownictwa wodnego. W ramach dotacji przekazanych Dolnośląskiemu WOPR przeprowadzone zostały specjalistyczne szkolenia oraz zakupiony został sprzęt do działań ratowniczych m. in.: specjalistyczny średni samochód ratownictwa wodnego, sprzęt do ratownictwa wysokościowego, zestaw "woda-lód" do ratownictwa lodowego czy też silnik zaburtowy do łodzi. Ponadto

w 2013 r. dofinansowanie uzyskała także organizacja Ratownictwo Wodne Rzeczpospolitej. W ramach dotacji podniesiono wiedzę i umiejętności ratowników wodnych oraz zakupiono sprzęt (m. in. łódź ratowniczą z silnikiem oraz sprzęt szkoleniowy w postaci manekina pozorującego).

- Szkolenia dla organizacji pozarządowych - w roku 2012, 2014 i 2015 przeznaczone zostały środki na przeprowadzenie szkoleń dla organizacji pozarządowych o tematyce bezpieczeństwa publicznego, ratownictwa i udziału w sytuacjach nadzwyczajnych. Zadanie to ma na celu doskonalenie współpracy pomiędzy organizacjami pożytku publicznego a podmiotami ustawowo odpowiedzialnymi za bezpieczeństwo publiczne w regionie, uczestniczącymi w systemie bezpieczeństwa publicznego i ratownictwa. W roku 2012 dofinansowanie uzyskały 2 organizacje: Związek Harcerstwa Polskiego, Chorągiew Dolnośląska na zadanie „Realizacja cyklu szkoleń oraz ćwiczeń terenowych z zakresu bezpieczeństwa publicznego, zarządzania kryzysowego, działań poszukiwawczych oraz medycyny katastrof oraz doposażenie grupy ratowniczej w sprzęt niezbędny do działań poszukiwawczo - ratowniczych” oraz Ochotnicza Straż Pożarna we Wrocławiu na zadanie „Szkolenie dla ochotniczych grup poszukiwawczo - ratowniczych Search Camp 2012”. W roku 2014 dofinansowanie uzyskało OSP Grupa Ratownictwa Specjalistycznego Starówka na zadanie „Bezpieczny Dolny Śląsk - Realizacja szkoleń z zakresu ratownictwa specjalistycznego dla organizacji pozarządowych”. W roku 2015 dofinansowano 5 zadań. „Bezpieczny Dolny Śląsk” - realizacja szkoleń z zakresu kwalifikowanej pierwszej pomocy i ratownictwa specjalistycznego dla organizacji pozarządowych, realizowane przez Ochotniczą Straż Pożarną Grupę Ratownictwa Specjalistycznego Starówka. „Kompetentny ratownik gwarancją bezpieczeństwa” – szkolenia o tematyce bezpieczeństwa publicznego i ratownictwa dla członków ochotniczych jednostek ratowniczych, realizowane przez Stowarzyszenie Na Rzecz Wspierania Ratownictwa Na Dolnym Śląsku i Polski Czerwony Krzyż. Cykl szkoleń dla ochotniczych grup poszukiwawczo-ratowniczych z zakresu doskonalenia metod poszukiwania osób zaginionych, realizowane przez Ochotniczą Straż Pożarną – Jednostkę Ratownictwa Specjalistycznego we Wrocławiu. Szkolenia dla organizacji pozarządowych – bezpieczeństwo publiczne, ratownictwo i udział w sytuacjach nadzwyczajnych, realizowane przez Wałbrzyskie Wodne Ochotnicze Pogotowie Ratunkowe. Warsztaty szkoleniowe z zakresu ratownictwa technicznego pożarów wewnętrznych i ratownictwa technicznego w odniesieniu do nowoczesnych konstrukcji pojazdów, realizowane przez Ochotniczą Straż Pożarną w Kamieńcu Ząbkowickim.

Wydatek Budżetu Województwa Dolnośląskiego – **3 760 000 zł.**

Z powyższego zestawienia wynika, że od 2010 roku Samorząd Województwa Dolnośląskiego wydatkował z własnych środków na zadania z zakresu poprawy stanu bezpieczeństwa kwotę **20 954 546 zł.**

Niezależnie od działań Samorządu Województwa Dolnośląskiego podejmowanych w oparciu o obowiązującą SRWD 2020, województwo jest także obszarem inicjatyw samorządów

lokalnych i organizacji pozarządowych, dedykowanych propagowaniu i zapewnianiu bezpieczeństwa publicznego, jak również areną szeregu inicjatyw rządowych, mających na celu podniesienie poziomu bezpieczeństwa w różnych aspektach.

Od stycznia 2014 r. funkcjonuje nowy system pn. **System Ostrzegania, Alarmowania i Informowania Województwa Dolnośląskiego "Kleopatra"**, którego celem jest poprawa wymiany informacji pomiędzy służbami ratowniczymi i koordynacja akcji ratunkowych w województwie dolnośląskim, a także analiza aktualnej sytuacji. Kleopatra jest to wspólny system teleinformatyczny, w który zostało wyposażone Wojewódzkie Centrum Zarządzania Kryzysowego, centra powiatowe i gminne, jak również odpowiednie służby, który poinformuje o ekstremalnych sytuacjach pogodowych czy sytuacji na drogach, a także umożliwi szybką wymianę informacji pomiędzy wszystkimi podmiotami, które będą brały udział w poszczególnych akcjach ratunkowych oraz w sytuacjach zagrożenia kryzysowego. W ramach tych samych działań został przygotowywany Dolnośląski Portal Informacyjny. Portal ten, dostępny zarówno na stronie internetowej Dolnośląskiego Urzędu Wojewódzkiego, jak i w aplikacjach mobilnych, będzie zawierał informacje o prognozie meteorologicznej, występujących zjawiskach pogodowych, sytuacji na drogach (korkach, poważniejszych wypadkach i objazdach), wiadomości o stanach wód na rzekach i zagrożeniu powodziowym oraz innych wydarzeniach, mogących mieć wpływ na bezpieczeństwo mieszkańców bądź stanowić istotne utrudnienie. System jest rozwiązaniem unikalnym na skalę kraju. Od stycznia 2015 r. do systemu włączono wszystkie szpitale i stacje pogotowia ratunkowego z terenu całego Dolnego Śląska, którym umożliwiono całodobowy dostęp do wyszukiwania informacji o dostępnej bazie łóżkowej i dostępności Zespołów Ratownictwa Medycznego nie tylko z obszaru województwa dolnośląskiego, ale także województwa lubuskiego. W drugim kwartale do systemu zostanie włączony system lekarza koordynatora województwa opolskiego, co umożliwi wyszukiwanie także łóżek szpitalnych w tym województwie. W trakcie uzgodnień jest włączenie informacji z województwa wielkopolskiego.

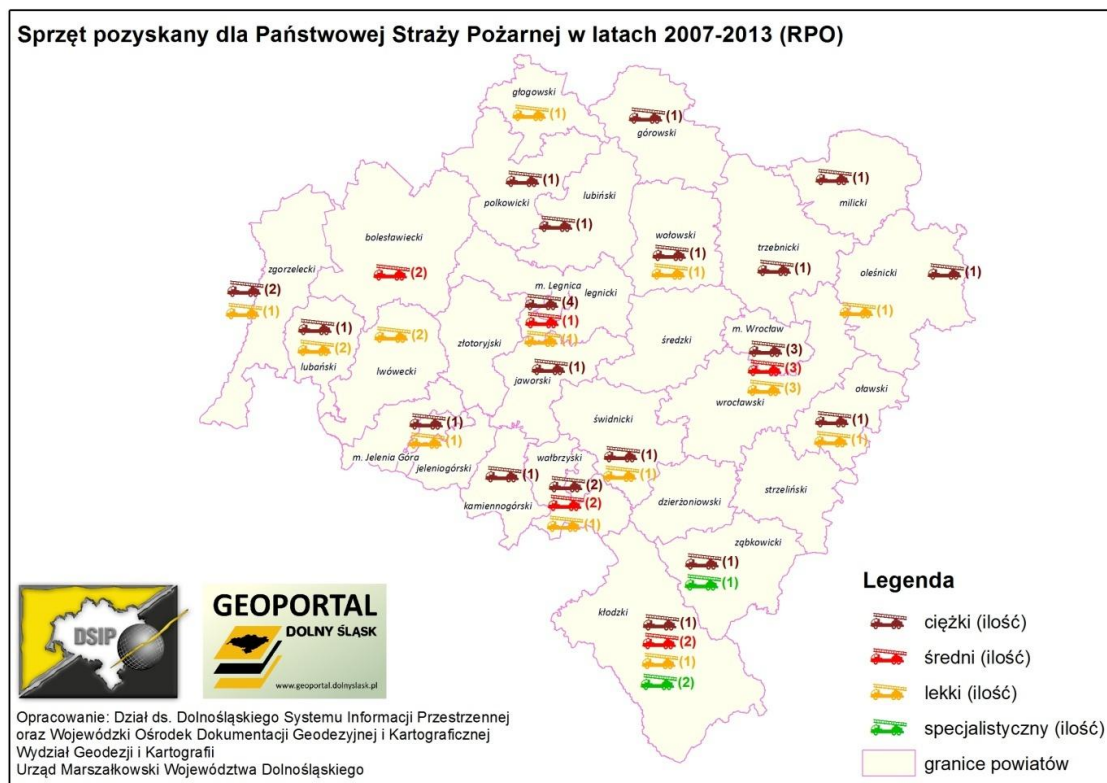
Wśród rządowych inwestycji infrastrukturalnych w znaczący sposób wpływających na bezpieczeństwo mieszkańców Dolnego Śląska wskazać należy przede wszystkim prowadzone prace związane z budową suchego zbiornika przeciwpowodziowego na Odrze w Raciborzu (województwo śląskie) oraz modernizacją Wrocławskiego Węzła Wodnego.

W 2013 r. zakończyły się konsultacje społeczne umożliwiające dalszą rozbudowę systemu powiadamiania ratunkowego w oparciu o Koncepcję Ministra Administracji i Cyfryzacji budowy Systemu Powiadamiania Ratunkowego (SPR) w Polsce. Ukoronowaniem tych działań było uchwalenie przez Parlament RP ustawy z dnia 22 listopada 2013 r. o systemie powiadamiania ratunkowego. Na tej podstawie wydano rozporządzenie Ministra Administracji i Cyfryzacji z dnia 28 kwietnia 2014 r. w sprawie organizacji i funkcjonowania centrów powiadamiania ratunkowego. Regulacje te mają istotny wpływ na funkcjonowanie wojewódzkiego systemu ratownictwa oraz ogólnopolskich numerów powiadamiania ratunkowego, z wykorzystaniem m.in. sieci teleinformatycznych integrujących Centralną Bazę Danych abonentów dokonujących połączeń na telefony alarmowe (112, 999, 998, 997)

oraz Uniwersalny Moduł Mapowy (UMM) przygotowywany przez Główny Urząd Geodezji i Kartografii. Moduły te umożliwią bardzo szybkie uzyskanie danych oraz zlokalizowanie osoby/osób potrzebujących pomocy w sytuacji zagrożenia. Zbudowana dla tego systemu Ogólnopolska Sieć Teleinformatyczna na potrzeby obsługi numeru alarmowego 112 (OST-112) będzie mogła w przyszłości współdziałać z będącą na ostatnim etapie budowy Dolnośląską Siecią Szkieletową.

Ponadto samorządy lokalne z obszaru Dolnego Śląska są właścicielami sprawnie działających systemów ostrzegania przed powodzią (np. Lokalny System Osłony Przeciwpowodziowej (LSOP) - Lokalny system monitoringu hydrometeorologicznego w powiecie kłodzkim czy też system ostrzegania SMS w gminie Siechnice).

Oprócz interwencji opartej na funduszach własnych jednostek samorządu terytorialnego i administracji rządowej, inicjatywy związane z poprawą stanu bezpieczeństwa na Dolnym Śląsku realizowane są również w oparciu o fundusze strukturalne i Fundusz Spójności Unii Europejskiej. W obu okresach wieloletniego programowania finansowego UE, w których uczestniczyła Polska do tej pory, tj. w latach 2004-2006 oraz 2007-2013, dofinansowanie uzyskały łącznie 43 projekty z dziedziny bezpieczeństwa w kwocie ponad 910 mln zł, przy całkowitej wartości tych projektów opiewającej na kwotę prawie 1,5 mld zł. Część z tych projektów, w związku z zasadą n+2 pozwalającą realizować i rozliczać projekty jeszcze przez dwa lata od zamknięcia danej perspektywy finansowej, jest nadal realizowana. Dużą rolę we wzmacnianiu systemu bezpieczeństwa na obszarze Dolnego Śląska miały również projekty szkoleniowe kierowane do służb ratowniczych realizowane w perspektywie 2007-2013, w ramach Programu Operacyjnego Kapitał Ludzki. Kontynuacja tych działań planowana jest, już w formie projektów realizujących priorytety Regionalnego Programu Operacyjnego Województwa Dolnośląskiego 2014-2020. W tym miejscu nie należy również zapominać o niewielkich, lecz mających swoje znaczenie dla poprawy stanu bezpieczeństwa w województwie dolnośląskim, projektach realizowanych w ramach funduszy przedakcesyjnych np. PHARE czy ISPA.



Wszystkie te działania mają niebagatelny wpływ na poprawę stanu bezpieczeństwa na Dolnym Śląsku, jednak nie zaspokajają one w pełni potrzeb zarówno w zakresie infrastruktury bezpieczeństwa, jak i sprzętu ratowniczego czy kadr. Skutecznym narzędziem koordynacji i wspomagania przedsięwzięć zmierzających do niwelowania tych niedoborów będzie niniejsza Polityka wspierania bezpieczeństwa.

Podstawy prawne

Ustawy:

- ustawa z dnia 5 czerwca 1998 r. o samorządzie województwa (t.j. Dz.U. z 2015 r., poz. 1392),
- ustawa z dnia 6 grudnia 2006 r. o zasadach prowadzenia polityki rozwoju (t.j. Dz.U. z 2014 r., poz. 1649 z późn. zm.),
- ustawa z dnia 26 kwietnia 2007 r. o zarządzaniu kryzysowym (t.j. Dz.U. z 2013 r., poz. 1166),
- ustawa z dnia 22 listopada 2013 r. o systemie powiadamiania ratunkowego (Dz.U. z 2013 r., poz. 1635 z późn. zm.),
- ustawa z dnia 27 kwietnia 2001 r. Prawo ochrony środowiska (t.j. Dz. U. z 2013 r., poz. 1232 z późn. zm.),
- ustawa z dnia 18 lipca 2001 r. Prawo wodne (t.j. Dz. U. z 2015 r., poz. 469),
- ustawa z dnia 9 czerwca 2011 r. Prawo geologiczne i górnicze (t.j. Dz.U. z 2015 r., poz. 196 z późn. zm.),
- ustawa z dnia 11 lipca 2014 r. o zasadach realizacji programów w zakresie polityki spójności finansowanych w perspektywie finansowej 2014–2020 (Dz.U. z 2014 r., poz. 1146 z późn. zm.).

Rozporządzenia:

- rozporządzenie Rady Ministrów z dnia 15 czerwca 2004 r. w sprawie warunków i trybu planowania i finansowania zadań wykonywanych w ramach przygotowań obronnych państwa przez organy administracji rządowej i organy samorządu terytorialnego (Dz. U. Nr 152, poz.1599),
- rozporządzenia Rady Ministrów z dnia 27 kwietnia 2004 r. w sprawie przygotowania systemu kierowania bezpieczeństwem narodowym (Dz. U. Nr 98, poz. 978),
- rozporządzenie Rady Ministrów z dnia 21 września 2004 r. w sprawie gotowości obronnej państwa (Dz. U. Nr 219, poz 2218),
- rozporządzenie Rady Ministrów z dnia 13 stycznia 2004 r. w sprawie szkolenia obronnego (Dz. U. Nr 16, poz. 150 z późn. zm.),

Najważniejszy dokument strategiczny szczebla wojewódzkiego:

- Strategia Rozwoju Województwa Dolnośląskiego 2020, przyjęta uchwałą nr XXXII/932/13 Sejmiku Województwa Dolnośląskiego z dnia 28 lutego 2013 r.

Integralność i komplementarność z polityką krajową:

- Strategia „Bezpieczeństwo energetyczne i środowisko – perspektywa do 2020 r.”,
- Strategia rozwoju systemu bezpieczeństwa narodowego RP 2022,
- Strategia „Sprawne Państwo 2020”.

Programy:

- rządowe (resortowe i międzyresortowe), np. Razem Bezpieczniej 2007 – rządowy program ograniczania przestępczości i zachowań aspołecznych, Program Ratownictwa i Ochrony Ludności 2014–2020, Narodowy Program Ochrony Infrastruktury Krytycznej 2013.

- edukacyjne i szkoleniowe (Ministerstwo Edukacji Narodowej, Komenda Główna PSP, Komenda Główna Policji, itd.),
- inne dokumenty strategiczne i programowe na poziomie resortowym i ponadresortowym.

Diagnoza stanu bezpieczeństwa na Dolnym Śląsku

Kategorie zagrożeń dla bezpieczeństwa na Dolnym Śląsku:

Zagrożenia naturalne (powodzie, susze, wichury)

Zagrożenia komunikacyjne

Zagrożenia przemysłowe (zwłaszcza chemiczne i górnicze)

Zagrożenia zdrowotne

Zagrożenia społeczne (przestępczość i patologie społeczne)

Zagrożenia związane z użytkowaniem sieci komputerowych

Zagrożenia naturalne

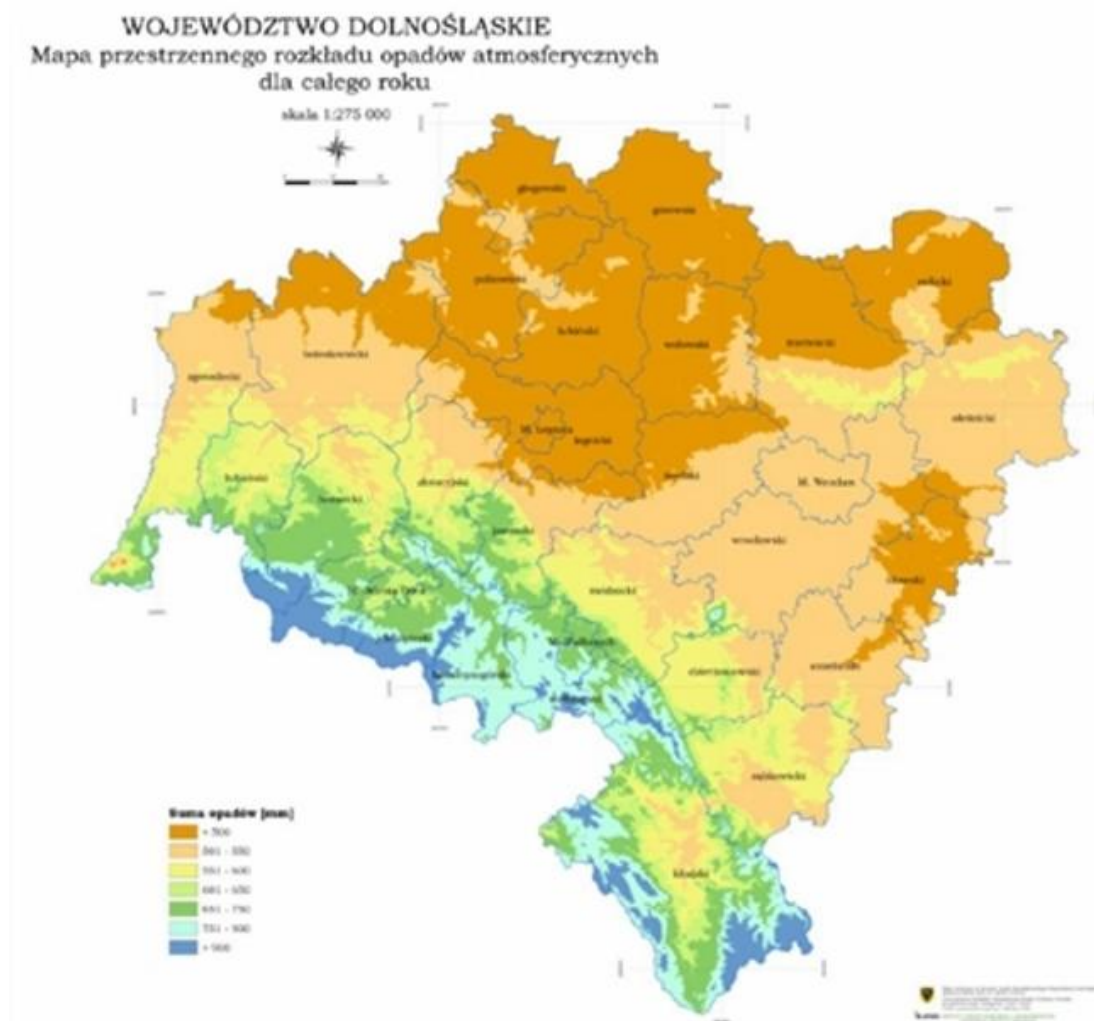
Z uwagi na położenie geograficzne oraz zróżnicowane ukształtowanie terenu, Dolny Śląsk jest szczególnie narażony na występowanie zagrożeń naturalnych, w tym powodzi, suszy oraz silnych wiatrów. W niektórych lokalizacjach (zwłaszcza obszary o charakterze górzystym) wezbrania wód i podtopienia występują szczególnie często.

Powodzie

Konieczność poprawy bezpieczeństwa powodziowego województwa wynika z powtarzających się w ostatnich latach niekorzystnych zjawisk naturalnych – w tym nasilenia opadów, powodujących znaczne straty materialne w gospodarce i własności prywatnej oraz zagrożenie dla zdrowia i życia mieszkańców. Występujące zjawiska powodziowe zagrażają także zasobom kulturowym i historycznym regionu. Województwo należy do obszarów o dużym zagrożeniu powodziowym³ zarówno w górskiej, jak i w nizinnej części dorzecza Odry, obejmującego niemal cały obszar regionu.

³ Wg „Zestawienia wyników ankietyzacji w regionach wodnych Środkowej i Górnej Odry” dla potrzeb wstępnej oceny ryzyka powodziowego, wykonanej dla KZGW w grudniu 2011 r. tylko 8 gmin dolnośląskich (na 136 ankietowanych) podało informację o braku powodzi.

Rycina: Rozkład rocznych opadów atmosferycznych w latach 2007-2013



Źródło: Ocena retencji wody w glebie i zagrożenia suszą w oparciu o bilans wodny dla obszaru województwa dolnośląskiego, Instytut Uprawy Nawożenia i Gleboznawstwa Państwowy Instytut Badawczy Puławy [2013]

Na zmniejszenie tego zagrożenia zasadniczy wpływ ma funkcjonowanie systemu istniejących dużych zbiorników retencyjnych (Mietków na Bystrzycy, Słup na Nysie Szalonej, Pilchowice i Bukówka na Bobrze, Topola na Nysie Kłodzkiej, Sosnówka na Czerwoncu, Dobromierz na Strzegomce) i polderów położonych na terenie województwa oraz wymagający rozbudowy system zabezpieczeń powodziowych, zlokalizowany w górnej części dorzecza Odry na obszarze województw opolskiego, śląskiego oraz Republiki Czeskiej. Gęsta sieć rzeczna, zwłaszcza w południowej części województwa dolnośląskiego, to głównie rzeka Odra i jej górskie dopływy: Nysa Łużycka, Bóbr z Kiswą, Kaczawa, Nysa Kłodzka, Nysa Szalona, na których zwłaszcza w okresie letnim - od maja do sierpnia - występują gwałtowne wezbrania (np. katastrofalna powódź z lipca 1997) oraz nizinne – Ślęza, Barycz i Widawa.

Marszałek Województwa Dolnośląskiego za pośrednictwem Dolnośląskiego Zarządu Melioracji i Urządzeń Wodnych we Wrocławiu zarządza majątkiem Skarbu Państwa w postaci: prawie 6 tys. km wód istotnych dla regulacji stosunków wodnych na potrzeby rolnictwa, ponad 290 km kanałów, ok 1,3 tys. km wałów przeciwpowodziowych, ok 3 tys. budowli hydrotechnicznych, 13 zbiorników wodnych, 33 stacji pomp odwadniających. Pozostałą częścią rzek i potoków, zwłaszcza dużych i żeglownych oraz istotnych dla potrzeb

ochrony przeciwpowodziowej (łącznie ponad 3200 km), zarządza Regionalny Zarząd Gospodarki Wodnej we Wrocławiu (działający na obszarze województwa dolnośląskiego i części 4 województw ościennych). Oprócz tego RZGW administruje urządzeniami wodnymi, takimi jak: blisko 1100 jazów o piętrzeniu powyżej 2 m, śluzy, zapory, tamy, poldery przeciwpowodziowe, 10 zbiorników retencyjnych i 11 suchych i in. Unikatowym systemem wodnym w skali kraju jest Wrocławski Węzeł Wodny, którego modernizacja dla potrzeb przepuszczania wielkich wód jest aktualnie na ukończeniu. Ochronę przed powodzią na obszarze województwa prowadzi się zgodnie z planem ochrony przeciwpowodziowej regionu wodnego Środkowej Odry.

Ogólne wnioski dotyczące bezpieczeństwa przeciwpowodziowego na Dolnym Śląsku:

1. W województwie występuje niedostatek pojemności zbiornikowej i małej retencji, szczególnie na południu regionu. Występują znaczne dysproporcje w stopniu zagrożenia i ryzyka powodziowego, wynikające z warunków geograficznych i hydrograficznych. Jest to szczególnie istotne w południowej części województwa – paśmie Sudetów i Kotlinie Kłodzkiej, ale również na pograniczu polsko – niemieckim (Nysa Łużycka) oraz w całej dolinie Odry.
2. Odnotowuje się niewystarczające nakłady na regulację rzek, ochronę przeciwpowodziową i usuwanie skutków powodzi, co znacząco wpływa na komfort życia mieszkańców.
3. Występują, rok po roku lub nawet kilkakrotnie w ciągu 1 roku, sytuacje powodziowe w niektórych lokalizacjach (np. Kotowice, Siedlec, Oława w 2010 r.).
4. Zachodzi potrzeba minimalizacji negatywnych skutków powodzi poprzez długofalowe, prewencyjne planowanie przestrzenne na terenach zagrożonych powodzią, w tym konieczność transgranicznego współdziałania dla zintegrowania gospodarki wodami dorzecza Odry i trwałego obniżania ryzyka szkód powodziowych.

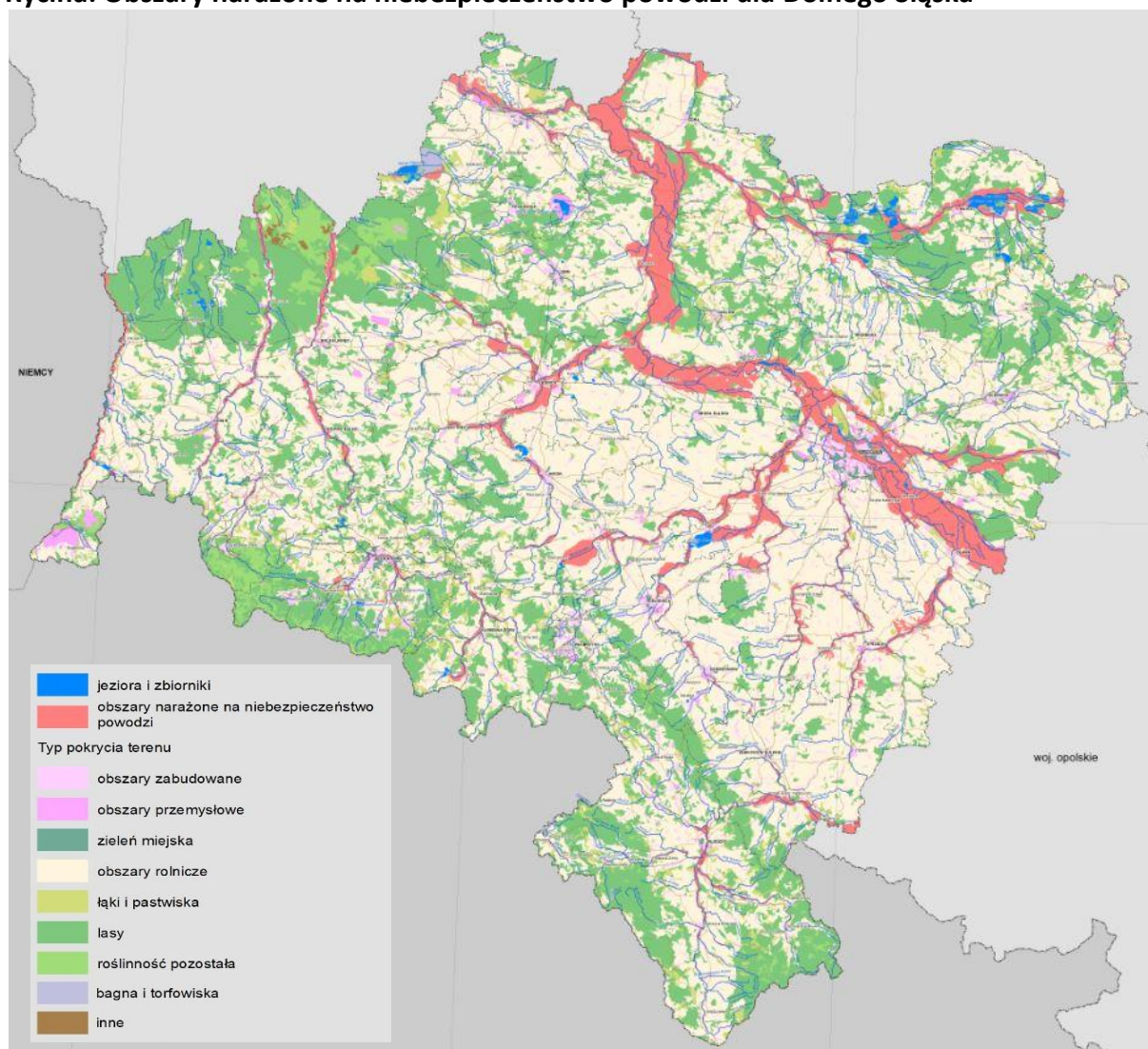
Obszary podwyższonego ryzyka powodziowego:

1. Rzeka Odra.
2. Kotlina Kłodzka – w której aktualnie zlokalizowane są 2 suche zbiorniki przeciwpowodziowe (Międzygórze na potoku Wilczka i Stronie Śląskie na potoku Morawka), a planowana jest budowa 4 następnych (Szalejów Górny na Bystrzycy Dusznickiej, Krosnowice na Dunie, Roztoki Bystrzyckie na Goworówce - Bielicy, Boboszków na Nysie Kłodzkiej).
3. Sudety Zachodnie (zwłaszcza Kotlina Jeleniogórska).
4. Kotlina Żytawska – z uwagi na katastrofalną powódź opadową w 2010 r. w Bogatyni i w zlewni Nysy Łużyckiej.
5. Podwyższone zagrożenie powodziowe w zlewniach górnego Bobru, Bystrzycy, Kaczawy i Kwisy.

Mapę wstępnej oceny ryzyka powodziowego z 2011 r.⁴ przedstawiono na rycinie.

⁴ Celem wstępnej oceny ryzyka powodziowego jest wyznaczenie obszarów narażonych na niebezpieczeństwo powodzi. Podstawowym instrumentem planistycznym dedykowanym przez Prawo wodne do zarządzania ryzykiem powodziowym jest plan zarządzania ryzykiem powodziowym - opracowywany dla obszarów dorzeczy oraz dla regionów wodnych. Podlegają one aktualizacji w 6-letnich cyklach.

Rycina: Obszary narażone na niebezpieczeństwo powodzi dla Dolnego Śląska



Źródło: Wstępna ocena ryzyka powodziowego, materiały Krajowego Zarządu Gospodarki Wodnej [2011]

Zagrożenia intensywnymi opadami śniegu

Intensywne opady śniegu połączone z silnymi wiatrami tworzą na drogach zasy w wyniku których dochodzi do utrudnień lub niemożliwości dojazdu do miejscowości położonych w rejonie opadów na terenie województwa dolnośląskiego. Pociąga to za sobą utrudnienia i zagrożenia dla mieszkańców miejscowości: brak możliwości dojazdu służb ratowniczych np. w przypadku zaistnienia pożaru, pogotowia ratunkowego, policji i innych służb. W zimie największe opady śniegu notowane są w rejonach górskich i podgórskich regionu. W okresie tym w masywie Karkonoszy i masywie Śnieżnika corocznie Karkonoska Grupa Górskiego Ochotniczego Pogotowia Ratunkowego ogłasza zagrożenie lawinowe – zejście lawin śnieżnych i błotno – kamiennych.

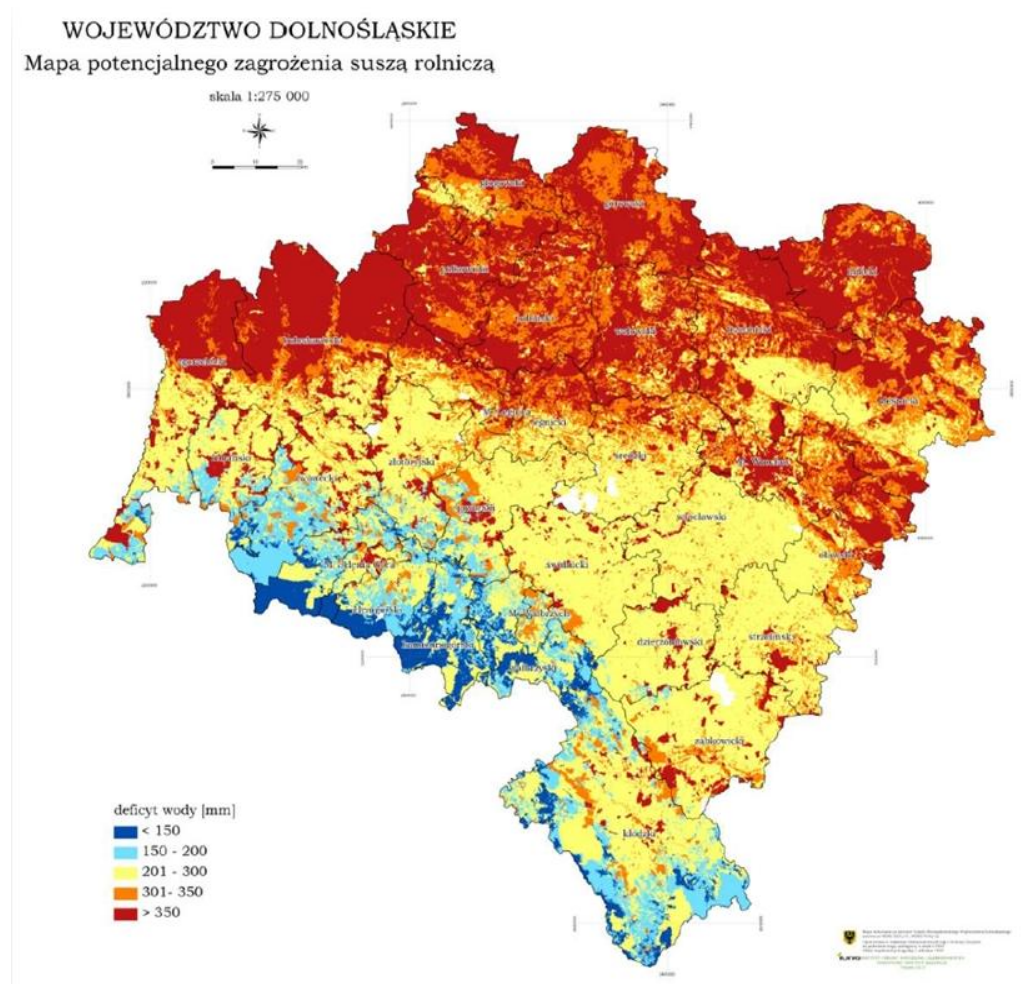
Susze

Na obszarze Dolnego Śląska występuje też zagrożenie suszami. Susza jest zjawiskiem ciągłym o zasięgu regionalnym i oznacza dostępność wody poniżej średniej w określonych warunkach naturalnych. Suszą nazywa się nie tylko zjawiska ekstremalne, ale wszystkie, które występują

w warunkach mniejszej dostępności wody dla danego regionu. Ze względu na warunki meteorologiczne i klimatyczne, problemy rolnicze, warunki hydrologiczne i skutki gospodarcze wyróżnia się kolejne etapy rozwoju suszy:

- 1) suszę meteorologiczną, określaną jako okres trwający na ogół od kilku miesięcy do kilku lat, w którym doływ wilgoci do danego obszaru spada poniżej stanu normalnego w danych warunkach klimatycznych uwilgotnienia,
- 2) suszę rolniczą, definiowaną jako okres, w którym wilgotność gleby jest niedostateczna do zaspokojenia potrzeb wodnych roślin i prowadzenia normalnej gospodarki w rolnictwie,
- 3) suszę hydrologiczną, odnoszącą się do okresu, gdy przepływy w rzekach spadają poniżej przepływu średniego, a w przypadku przedłużającej się suszy meteorologicznej obserwuje się znaczne obniżenie poziomu zalegania wód podziemnych,
- 4) suszę w sensie gospodarczym, będącą skutkiem wymienionych procesów fizycznych odnoszącą się do zagadnień ekonomicznych w obszarze działalności człowieka dotkniętego suszą.

Rycina: Potencjalne zagrożenie suszą rolniczą w latach 2007-2013

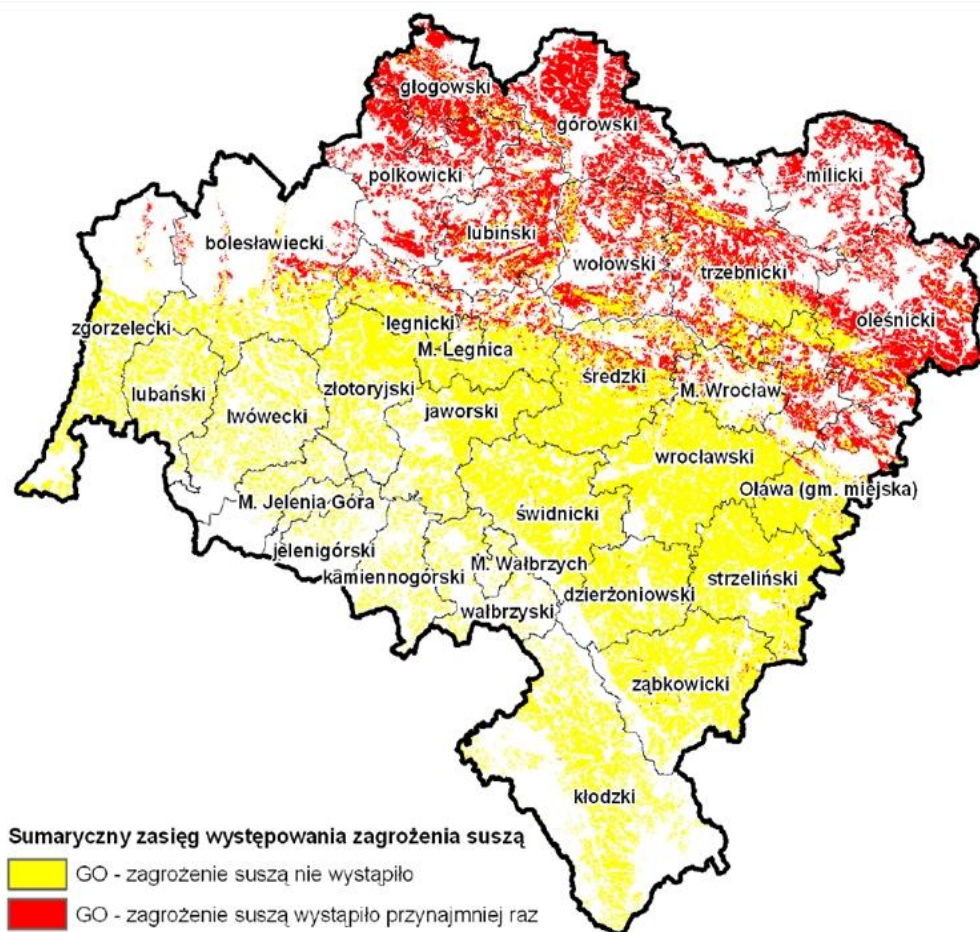


Źródło: Ocena retencji wody w glebie i zagrożenia suszą w oparciu o bilans wodny dla obszaru województwa dolnośląskiego, Instytut Uprawy Nawożenia i Gleboznawstwa Państwowy Instytut Badawczy Puławy [2013]

Poniżej przedstawiono mapę rzeczywistych zasięgów suszy rolniczej w województwie dolnośląskim w latach 2007-2013, która powstała przez zsumowanie rzeczywistych stref zasięgów suszy rolniczej w województwie dla poszczególnych gatunków i grup roślin

wykazanych w systemie monitoringu suszy rolniczej w latach 2007-2013. Przedstawia ona maksymalny zasięg suszy jaki wystąpił w analizowanym okresie.

Rycina: Rzeczywisty zasięg suszy rolniczej w latach 2007-2013



Źródło: Ocena retencji wody w glebie i zagrożenia suszą w oparciu o bilans wodny dla obszaru województwa dolnośląskiego, Instytut Uprawy Nawożenia i Gleboznawstwa Państwowy Instytut Badawczy Puławy [2013]

Wichury

Na terenie województwa dolnośląskiego dominują wiatry północno – zachodnie i południowo – zachodnie, a ich prędkość dość często dochodzi do 30 m/s tj. ponad 100 km/godz. Pod wpływem silnego wiatru łamią się konary i całe drzewa, uszkodzane są linie energetyczne, budynki (zerwane, uszkodzone dachy, zburzone ściany). Wiatry te są stosunkowo łatwe do przewidzenia w związku z czym o ich zbliżeniu informują służby meteorologiczne. Wiatry te obejmują cały teren województwa dolnośląskiego, a najsilniejsze są w zachodniej jego części, paśmie Karkonoszy, terenach podgórskich oraz kotlinie jeleniogórskiej i kłodzkiej. Niemniej niebezpiecznymi wiatrami są wiatry towarzyszące gwałtownym burzom, które w ostatnich latach są obserwowane na terenie kraju i województwa. Wiatry te są krótkotrwałe, posiadają dużą prędkość oraz siłę niszczenia (drzewa wyrwane z korzeniami, zerwane dachy, uszkodzone linie energetyczne, zburzone budynki). Wiatry te są trudne do przewidzenia, jak również bardzo ciężko jest określić miejsca ich powstania i kierunek przesuwania.

Požary

Szczególny rodzaj zagrożenia stanowi zagrożenie pożarowe, związane z bezpieczeństwem ludzi, występuje nie tylko w obszarach przemysłowych, ale w szeroko rozumianych obiektach i pomieszczeniach użyteczności publicznej i domach prywatnych, w szczególności wielorodzinnych. Zgodnie z obowiązującymi wymaganiami niektóre obiekty użyteczności publicznej powinny być wyposażone w urządzenia gaśnicze i instalacje sygnalizacyjno-alarmowe. Z dokonanej oceny wynika, że obowiązek ten dotyczy 436 obiektów, z czego 119 połączonych jest na zasadzie monitoringu z najbliższą jednostką ratowniczo-gaśniczą lub komendą Państwowej Straży Pożarnej.

Požary lasów

Lasy w Polsce charakteryzują się wysokim zagrożeniem pożarowym. Średnio w roku powstaje około 3,5 tysiąca pożarów na powierzchni ponad 5 tys. ha, a ludzie odpowiadają za ponad 90% z tych pożarów. Umyślne podpalenia, wczesnowiosenne wypalanie traw, nieostrożność w obchodzeniu się z ogniem - to tylko niektóre przyczyny powstawania pożarów lasu. Pod pojęciem zagrożenia pożarowego lasu rozumie się istnienie takich warunków, przy których możliwe jest powstanie niekontrolowanego procesu spalania wymagającego zorganizowanej akcji do jego likwidacji. Największe zagrożenie pożarowe występuje w okresie zarania wiosny i wiosny. W okresie tym szczególnie podatne na zapalenia są lasy, w których występują znaczne ilości łatwopalnych materiałów, takich jak: opadłe listowie, pozostałości poeksploatacyjne, chrust, sucha roślinność dna lasu, a w szczególności trawy i wrzos. W miarę rozwoju roślin runa leśnego, mniej podatnych na zapalenie dzięki znacznej zawartości wody, zagrożenie pożarowe lasu maleje. Miesiące letnie są okresem pełni wegetacji roślin. Silne promieniowanie słoneczne w tym czasie wzmacnia zagrożenie pożarowe lasu, szczególnie na siedliskach boru suchego, boru świeżego i boru mieszanego świeżego, gdy powoduje wysychanie roślin runa leśnego. W okresie jesiennym charakteryzującym się niższymi temperaturami i większą na ogół wilgotnością powietrza, co hamująco wpływa na proces parowania, następuje zmniejszenie zagrożenia pożarowego lasu. Bardzo ważnym czynnikiem kształtującym zagrożenie pożarowe lasu w poszczególnych porach roku są warunki meteorologiczne. Od nich przede wszystkim zależy podatność na zapalenie materiałów palnych znajdujących się w lesie. Zasadnicze znaczenie mają:

- opady atmosferyczne,
- prędkość i kierunek wiatru,
- natężenie promieniowania słonecznego,
- temperatura powietrza,
- wilgotność powietrza.

Obszary leśne w województwie dolnośląskim zajmowały w 2013 r. łącznie powierzchnię 591 848 ha, co stanowi 29,7% terenu województwa. Średniorocznie pożary obejmują obszar około 183 ha terenów leśnych. Wpływ na duże zagrożenia pożarowe dolnośląskich lasów ma przede wszystkim skład gatunkowy i wiek drzewostanu oraz rodzaj pokrywy gleby. Najbardziej narażone na niebezpieczeństwo powstania pożaru są drzewostany sosnowe w I i II klasie wieku (do 40 lat), które zajmują łącznie ponad 65% powierzchni obszarów leśnych województwa.

Zagrożenia komunikacyjne

Położenie geograficzne województwa sprawia, że w transporcie drogowym, kolejowym, lotniczym oraz wodnym stanowi ono ważny węzeł komunikacyjny kraju. Drogowa sieć komunikacyjna województwa (94,5 km dróg na 100 km²) należy do najlepiej rozwiniętych w kraju. Łączna długość dróg przebiegających przez teren województwa wynosi 18 856,5 km, z czego blisko 7,5% (1 407,4 km) stanowią drogi o znaczeniu krajowym, blisko 13% (2 418,9 km) to drogi wojewódzkie, około 43% (8 057,5 km) stanowią drogi powiatowe, natomiast niespełna 37% (6 972,7 km) dróg znajduje się w zarządzie gmin. Przez województwo dolnośląskie przebiegają drogi łączące zachodnią i wschodnią część Europy oraz Półwysep Skandynawski z południową częścią kontynentu. Brak obwodnic i sieci dróg szybkiego ruchu, zwłaszcza w okolicach miast i w kierunku południowym województwa, stwarza określone problemy związane z transportem osobowym i towarowym.

Głównym węzłem komunikacji drogowej jest Wrocław, gdzie krzyżują się praktycznie wszystkie ważniejsze drogi województwa. Do centrum miasta prowadzą drogi tranzytowe z kierunków Jeleniej Góry, Kłodzka, Zielonej Góry, Poznania i Warszawy. Sytuacja ta uległa radykalnej poprawie po zbudowaniu autostradowej obwodnicy Wrocławia, jednak należy pamiętać że wciąż przebiega ona przez zachodnie tereny miasta przy przeważających wiatrach zachodnich. To ostatnie jest istotne przy zagrożeniach związanych z transportem materiałów niebezpiecznych, zwłaszcza chemicznych.

Większość mostów i wiaduktów usytuowanych na terenie województwa na trasach o znaczeniu krajowym i międzynarodowym ze względu na stan techniczny konstrukcji oraz postępujący stopień wyeksploatowania spowodowany stosunkowo dużym natężeniem ruchu drogowego i kolejowego zaliczyć należy do obiektów zagrożonych katastrofami. Powyższy problem dotyczy również obiektów kubaturowych usytuowanych na szkodach górniczych oraz obiektów mocno wyeksploatowanych technicznie. Znaczna część tych obiektów wzniesiona została na początku XX w.

Województwo dolnośląskie posiada dobrze rozwiniętą sieć linii kolejowych (8,8 km linii na 100 km²), z których 6 ma duże znaczenie dla systemu komunikacyjnego kraju. Głównym węzłem komunikacji kolejowej jest Wrocław, w którym zbiegają się trasy kolejowe z kierunku Katowic, Legnicy, Poznania, Wałbrzycha, Warszawy i Zielonej Góry oraz Drezna, Berlina i Pragi. W mieście znajdują się dwa pasażersko-towarowe dworce kolejowe (Wrocław Główny, Wrocław Nadodrze) oraz 20 stacji kolejowych.

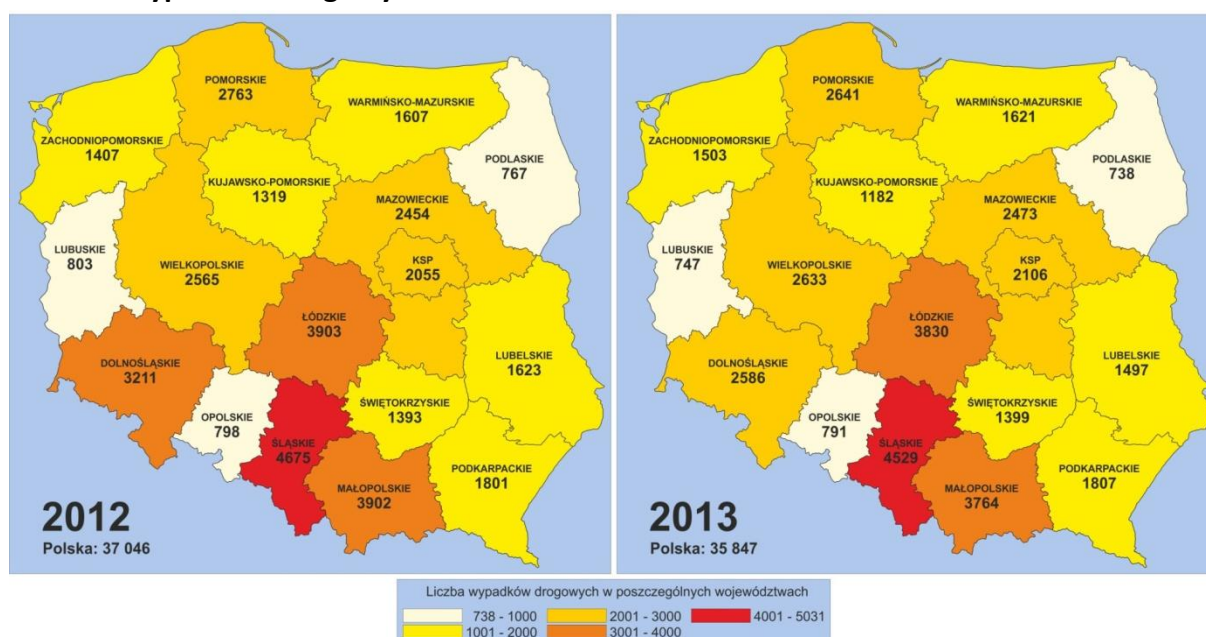
W związku z powyższymi uwarunkowaniami występują potencjalne zagrożenia chemiczne i ekologiczne (awarie, wypadki i katastrofy), które związane są z transportem materiałów niebezpiecznych w komunikacji lądowej. Np. dostarczanie amoniaku do odbiorców transportem drogowym stwarza określone zagrożenia podczas przewozu gazu przez zaludnione obszary miast. Chlor, którego największym odbiorcą w województwie jest Miejskie Przedsiębiorstwo Wodociągów i Kanalizacji we Wrocławiu, w ilości 18t rocznie dostarczany jest również transportem samochodowym. Rozszczelnienie zbiorników autocystern służących do przewozu paliw płynnych stwarza realne niebezpieczeństwo

skażenia gleby, wód powierzchniowych i podziemnych warstw wodonośnych. Miejscem potencjalnych zagrożeń jest także jeden z największych w kraju towarowych węzłów kolejowych – stacja Wrocław Brochów.

Rozmiary zjawisk w przypadku awarii czy poważnych wypadków z powodu wymienionych powyżej czynników spełniać będą w większości przypadków kryteria pozwalające zakwalifikować je do nadzwyczajnych zagrożeń środowiska, a skutki ich w skrajnych przypadkach mogą być porównywalne z katastrofą ekologiczną.

Poniżej przedstawiono ryciny obrazujące stan bezpieczeństwa na drogach.

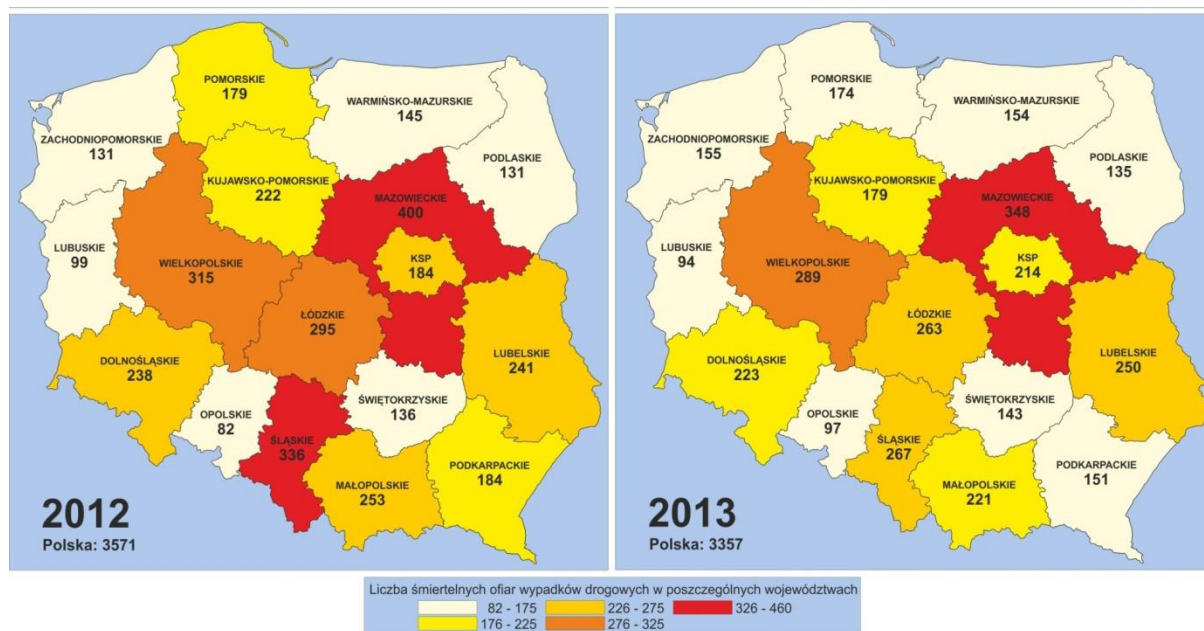
1. Liczba wypadków drogowych:



Źródło: Raport o stanie bezpieczeństwa w Polsce w 2013 roku, Ministerstwo Spraw Wewnętrznych

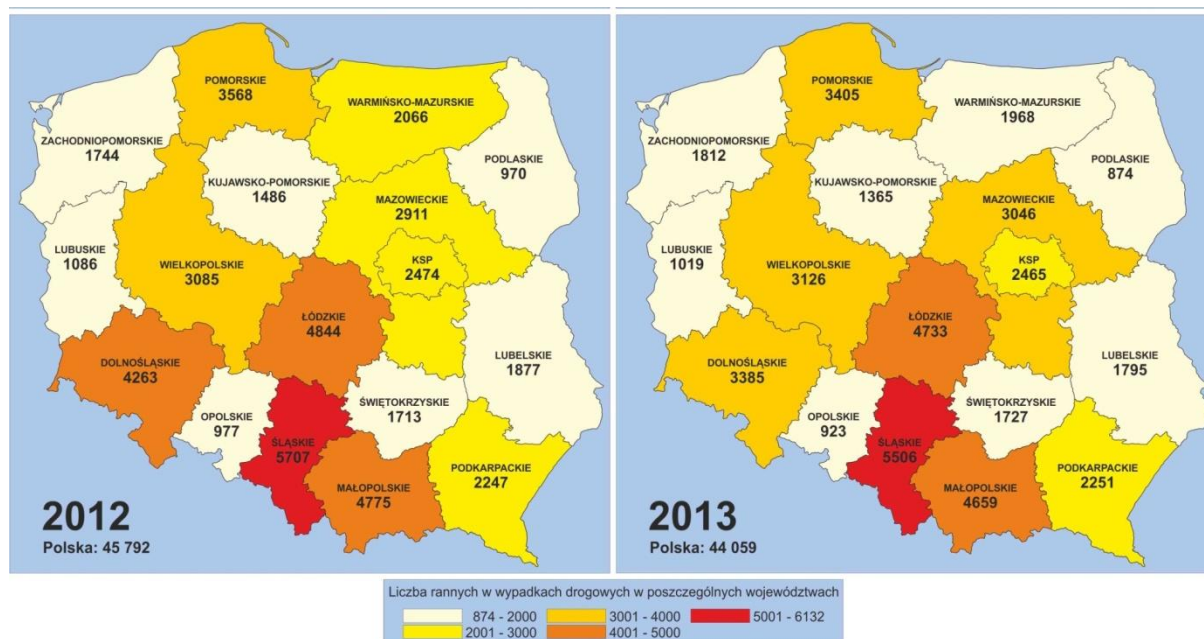
Z policyjnych danych wynika, że wśród czynników, które mają decydujący wpływ na bezpieczeństwo w ruchu drogowym, najbardziej znaczącym jest człowiek. To właśnie błąd człowieka jest w zdecydowanej większości przyczyną powstawania wypadków drogowych. Najwięcej wypadków drogowych powodują kierujący – 81,9%, później piesi – 8,9%. Inne czynniki (czyli droga i pojazdy) mają zdecydowanie mniejsze znaczenie dla bezpieczeństwa ruchu drogowego.

2. Liczba ofiar śmiertelnych:



Źródło: Raport o stanie bezpieczeństwa w Polsce w 2013 roku, Ministerstwo Spraw Wewnętrznych

3. Liczba rannych:



Źródło: Raport o stanie bezpieczeństwa w Polsce w 2013 roku, Ministerstwo Spraw Wewnętrznych

Powyższe ryciny wskazują na wyraźny spadek zarówno liczby wypadków drogowych, jak i ich ofiar. Nie zmienia to jednak faktu, iż statystyki te nadal plasują województwo dolnośląskie w niechlubnej czołówce polskich regionów.

Odra ze swoimi kanałami żeglownymi stanowi szlak komunikacyjny łączący port rzeczny Kędzierzyn-Koźle z zespołem portów morskich Szczecin-Świnoujście oraz poprzez Łabę i jej kanały także z portami morskimi i śródlądowymi Europy Zachodniej. Jednak ze względu na rodzaj przewożonych materiałów (głównie węgiel, płody rolne, rudy metali, kruszywa i materiały budowlane) oraz postępujący w ostatnich latach regres tych przewozów – zaledwie kilkumiesięczny sezon żeglugowy i stosunkowo niewielkie natężenie ruchu – komunikacja rzeczna w skali województwa nie stanowi większego zagrożenia. Drogą wodną

nie są przesyłane materiały niebezpieczne. Liczba wypadków żeglugowych w obszarze działania Urzędu Żeglugi Śródlądowej Wrocław wyniosła w 2012 r. – 0, w 2013 r. – 4, a w 2014 r. – 2.

Odrębną grupę zagrożeń komunikacyjnych stanowią te wynikające z transportu lotniczego np. w wyniku katastrofy lotniczej. Szczególnie może to dotyczyć Wrocławia – międzynarodowy port lotniczy położony w odległości ok. 10 km od centrum miasta. Skutkować to może zagrożeniem dla ludności zamieszkującej osiedla będące na trasie startów i lądowań statków powietrznych, a także znajdujących się na trasie międzynarodowych korytarzy powietrznych. Innym zagrożeniem wynikającym z działalności lotniska jest występujące zagrożenie pożarowe podczas napełniania zbiorników samolotu paliwem, która to czynność odbywa się na płycie postojowej lotniska. Zagrożenie przez statki powietrzne dotyczy również obszarów gdzie dokonywane są zabiegi agrotechniczne przy użyciu samolotów oraz w czasie akcji gaszenia pożarów lasów z wykorzystaniem samolotów gaśniczych. Zagrożenia w transporcie lotniczym mogą być spowodowane również atakami terrorystycznymi na terenie lotniska, jak i pokładzie samolotu w wyniku których może dojść do katastrofy statku powietrznego.

Zagrożenia przemysłowe (zwłaszcza chemiczne i górnicze)

Požary przemysłowe

Zagrożenie pożarowe często w połączeniu z zagrożeniem chemicznym występuje w ponad 300 przedsiębiorstwach i zakładach pracy. Największe zagrożenie stwarzają te obiekty, w których w wyniku procesów technologicznych mogą tworzyć się mieszaniny wybuchowe gazów, cieczy i ciał stałych. Ze wstępnych ocen wynika, że występuje ponad 340 stref zagrożonych wybuchem w pomieszczeniach i przestrzeniach zewnętrznych, z czego najbardziej niebezpiecznych stref ZO, Z1 i Z 10 tj. takich, gdzie mieszaniny występują w normalnych warunkach pracy jest 122. Zagrożenie pożarowe stwarzają również obiekty o powierzchni powyżej 1000 m², w których występują materiały palne, a obciążenie ogniowe przekracza 500 MJ/m². Obiektów takich jest ponad 1300.

Zagrożenia chemiczne

Do najważniejszych potencjalnych źródeł zagrożeń ze strony przemysłu są zagrożenia związane z przemysłem chemicznym. Zaliczyć do nich należy 190 zakładów posiadających między innymi gazowe materiały toksyczne (głównie chlor, amoniak i dwutlenek siarki), skład produktów ropopochodnych oraz składowiska odpadów przemysłowych. Na terenie województwa dolnośląskiego amoniak jako czynnik chłodzący wykorzystywany w 36 zakładach (łącznie około 379,8 t), z czego na terenie Wrocławia czynnych jest 13 instalacji chłodniczych (około 80,7 t amoniaku). Największym potencjalnym źródłem zagrożenia chemicznego na terenie województwa są zakłady chemiczne w Brzegu Dolnym, na terenie których są wytwarzane, przerabiane lub magazynowane znaczne ilości materiałów niebezpiecznych takich jak chlor (około 1500 t), chlorobenzen (ok. 550 t), tlenek propylenu (950 t), tlenek etylenu (ok. 45 t). Ponadto w województwie znajdują się 3 bazy produktów naftowych, gdzie zmagazynowanych jest około 127 000 t paliw oraz Podziemny Magazyn Gazu Wierzchowice. Składowiska materiałów niebezpiecznych, głównie odpadów

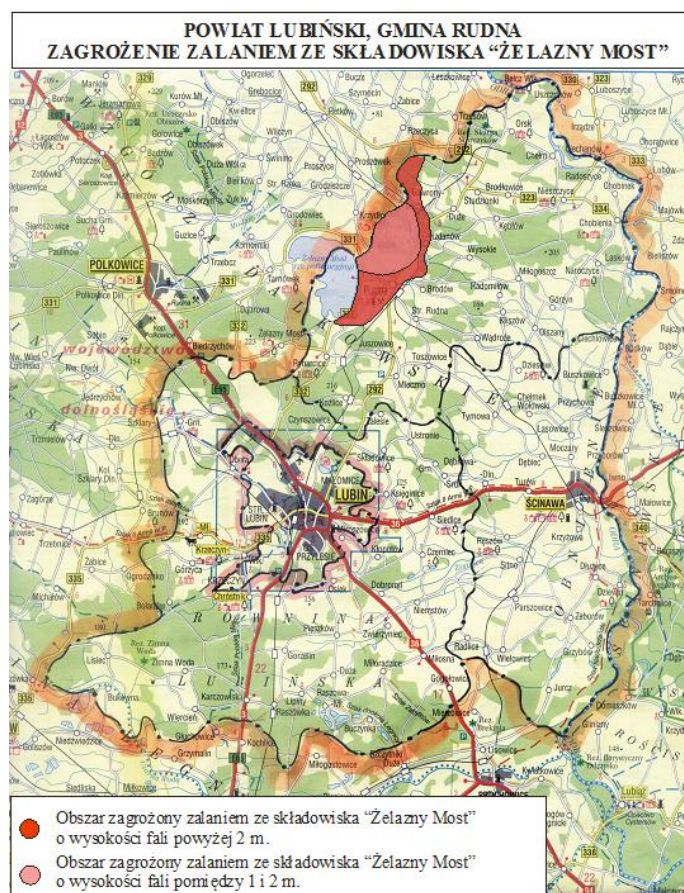
przemysłowych zlokalizowanych na terenie województwa stanowią przede wszystkim źródła zagrożenia ekologicznego. Stopień skażenia gleby i wód podziemnych nie został dokładnie rozpoznany.

Zagrożenia związane z dawnymi i obecnymi obszarami wydobywczymi

Zaprzestanie wydobywania węgla w kopalniach stworzyło zagrożenie dla budynków posadowionych na terenie Wałbrzycha, polegające na wydobywaniu się metanu w strefie przypowierzchniowej i gromadzenie się go w pomieszczeniach piwnicznych oraz podnoszenie się poziomu wód podziemnych, co skutkować może podmywaniem fundamentów budynków. Poważne zagrożenie stanowi też nielegalne wydobywanie węgla przez bezrobotnych i biednych mieszkańców na terenie Wałbrzycha jak i przyległych gmin. Zapadliska i osuwanie się ziemi w obrębie pogłębianych „bieda-szybów” oraz na terenach przyległych powoduje bezpośrednie zagrożenie dla zdrowia i życia ludzi, powstawanie rozkopów ziemnych, do których wrzucane i spalane są śmieci, niszczenie systemów korzeniowych drzew zagrażające stabilności gruntu.

W obszarze funkcjonujących kopalni miedzi należących do KGHM „Polska Miedź” S.A. może dochodzić do zjawisk wywołujących szkody górnicze – osuwanie się gruntów, uszkodzenia szlaków komunikacyjnych i budynków.

Występują także inne zagrożenia związane z przemysłem wydobywczym np. ryzyko przerwania zabezpieczeń zbiorników z odpadami przemysłowymi.



Źródło: Ocena zagrożeń na obszarze Województwa Dolnośląskiego 2014, Komenda Wojewódzka Państwowej Straży Pożarnej we Wrocławiu

Zagrożenia zdrowotne

W odpowiedzi na zidentyfikowane problemy i zagrożenia dotyczące opieki zdrowotnej na terenie województwa dolnośląskiego głównym problemem do rozwiązania jest niedostosowanie systemu opieki zdrowia do potrzeb zdrowotnych mieszkańców. Dotyczy to zarówno deglomeracji zasobów, ciągle jeszcze niewłaściwej struktury podmiotów, a także dysproporcji w poziomie jakości i dostępności do świadczeń medycznych. Działania powinny być ukierunkowane na likwidację obszarów deficytu w dostępności do określonych rodzajów świadczeń, z uwzględnieniem długofalowych trendów demograficznych, epidemiologicznych oraz społecznych.

Jednym z najistotniejszych zadań związanych z poprawą bezpieczeństwa mieszkańców Dolnego Śląska, a także z koniecznością dostosowania infrastruktury obiektów szpitalnych do wymogów rozporządzenia Ministra Zdrowia z dnia 26 czerwca 2012 r.⁵, jest budowa nowych szpitali zastępujących obecnie istniejące, o przestarzałej infrastrukturze technicznej lub ich modernizacja. W szczególności chodzi o budowę nowego obiektu Dolnośląskiego Szpitala Specjalistycznego im. T. Marciniaka – Centrum Medycyny Ratunkowej w zachodniej części Wrocławia, budowa nowego obiektu dla Dolnośląskiego Centrum Transplantacji Komórkowych z Krajowym Bankiem Dawców Szpiku, a także planowana budowa nowego Dolnośląskiego Centrum Onkologii we Wrocławiu. Są to także elementy regionalnego programu poprawy stanu ratownictwa medycznego, opierającego się na stworzeniu struktury gwarantującej szybkie dotarcie z pomocą medyczną do poszkodowanych, rozpoczęcie działań ratunkowych na miejscu zdarzenia, a następnie dostarczenie ratowanych do wyspecjalizowanej jednostki.

Konieczna jest również realizacja przedsięwzięcia e-zdrowie, mającego na celu gromadzenie, przetwarzanie i przesyłanie danych medycznych w obrębie podmiotów zdrowotnych oraz pomiędzy nimi. Istotnym elementem tego systemu powinna być teletransmisja – przesyłanie informacji o stanie zdrowia pacjentów pomiędzy Zespołami Ratownictwa Medycznego i Szpitalnymi Oddziałami Ratunkowymi.

Zagrożenia społeczne (przestępczość i patologie społeczne)

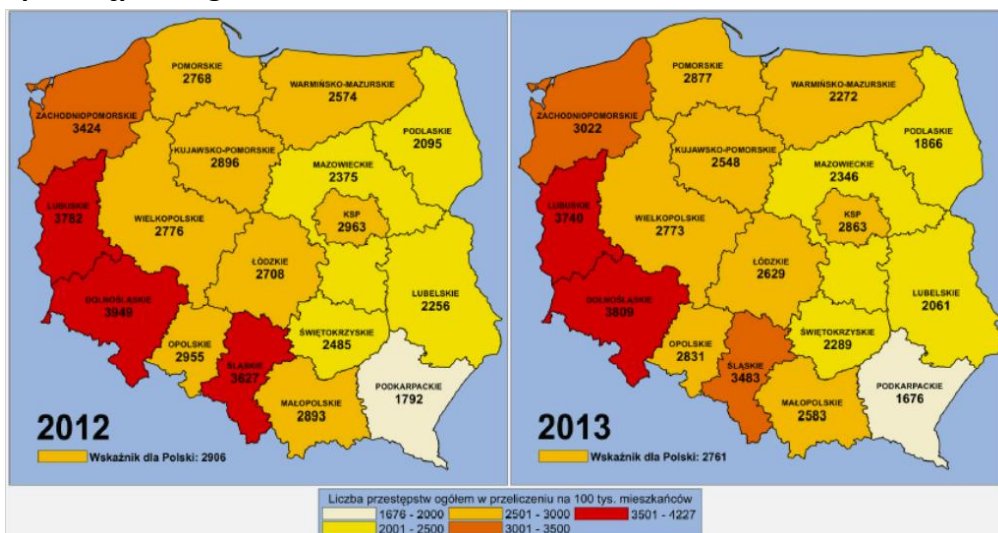
Istotnym problemem jest także poziom bezpieczeństwa publicznego rozumianego jako stan przejawiający się ochroną porządku prawnego, życia i zdrowia obywateli oraz majątku narodowego przed bezprawnymi działaniami.⁶ Z dostępnych raportów wynika, iż Dolny Śląsk jest regionem cechującym się wysokim poziomem przestępczości i niższym od przeciętnej wskaźnikiem wykrywalności przestępstw, co ujemnie wpływa na jakość życia ludności i atrakcyjność inwestycyjną regionu.⁷ Na rycinach przedstawiono poziom przestępczości w przeliczeniu na 100 tysięcy mieszkańców.

⁵ Rozporządzenie Ministra Zdrowia z dnia 26 czerwca 2012 r. w sprawie szczegółowych wymagań, jakim powinny odpowiadać pomieszczenia i urządzenia podmiotu wykonującego działalność leczniczą (Dz.U., poz. 739).

⁶ Korczyński A., Bezpieczeństwo wewnętrzne Rzeczypospolitej Polskiej, s.19.

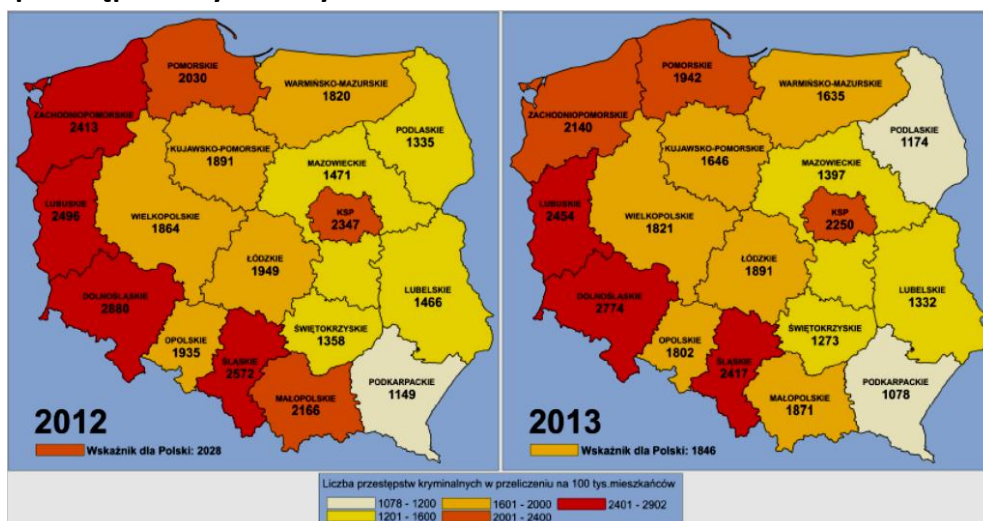
⁷ Atrakcyjność inwestycyjna województw i podregionów Polski, IBnGR 2013.

1. Liczba przestępstw ogółem:



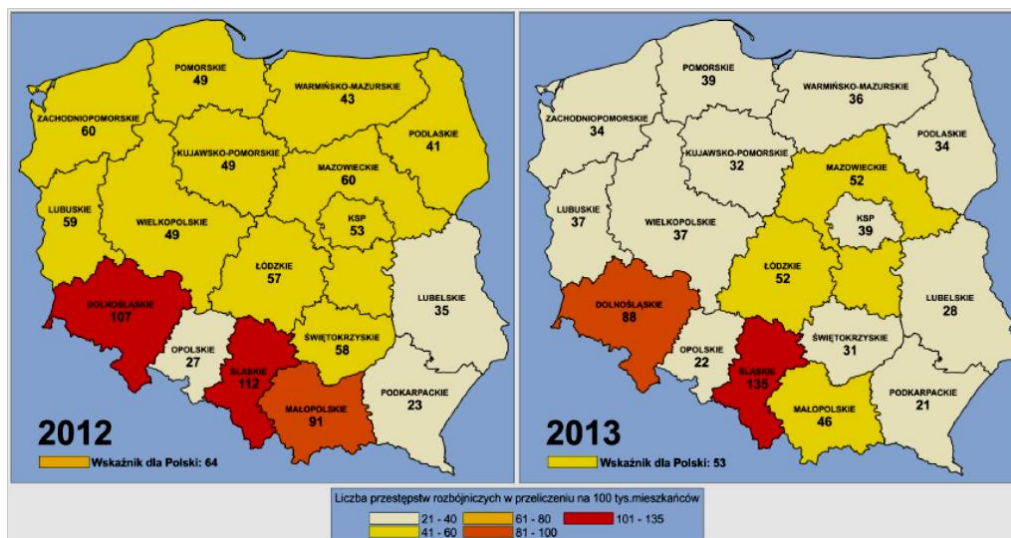
Źródło: Raport o stanie bezpieczeństwa w Polsce w 2013 roku, Ministerstwo Spraw Wewnętrznych

2. Liczba przestępstw kryminalnych:



Źródło: Raport o stanie bezpieczeństwa w Polsce w 2013 roku, Ministerstwo Spraw Wewnętrznych

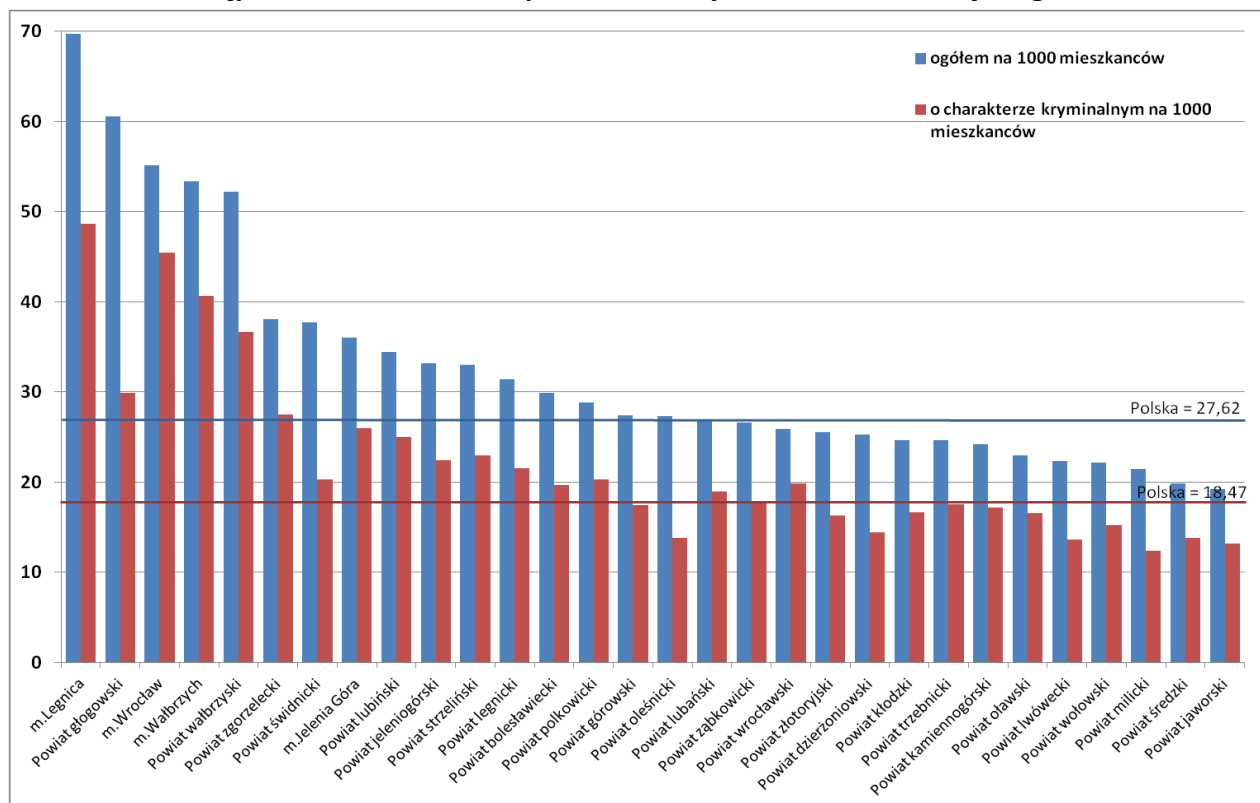
3. Liczba przestępstw rozbójniczych (przestępstwa przeciwko mieniu, których sprawca używa przemocy albo gotów jest jej użyć; obejmują rozbój, kradzież rozbójniczą i wymuszenie rozbójnicze):



Źródło: Raport o stanie bezpieczeństwa w Polsce w 2013 roku, Ministerstwo Spraw Wewnętrznych

Powyższe dane wskazują na wysoki poziom przestępczości w województwie dolnośląskim w odniesieniu do pozostałych regionów kraju. Wprawdzie w kolejnym roku notowany jest jej spadek, powinno to pozostawać w szczególnym zainteresowaniu władz szczebla rządowego i samorządowego. Zagrożenie przestępczością w regionie zobrazowano na podstawie danych Głównego Urzędu Statystycznego na poniższym wykresie (w przeliczeniu na 1000 mieszkańców).

Przestępstwa stwierdzone w powiatach województwa dolnośląskiego w 2013 r.

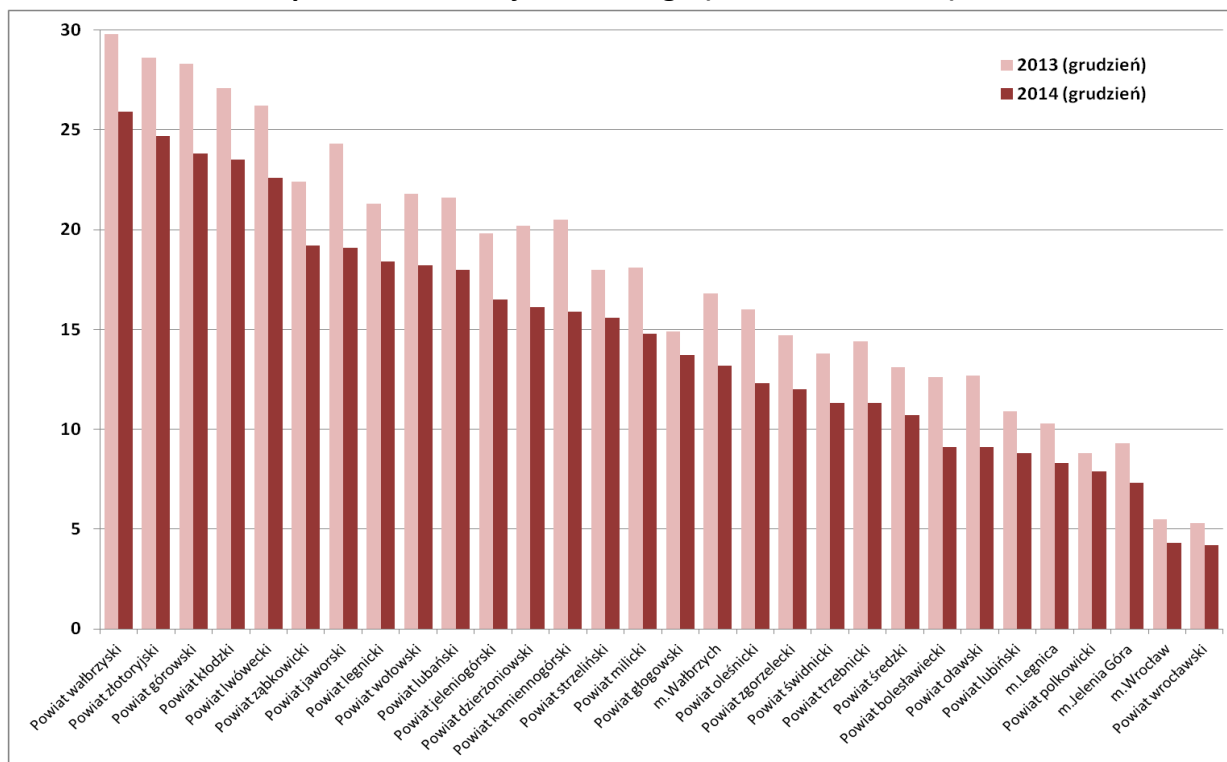


Źródło: opracowanie własne na podstawie danych BDL GUS

Dla łatwiejszego porównania na wykresie zaprezentowano także wartość dla Polski. Na tej podstawie można wskazać, że zagrożenie przestępczością (zwłaszcza o charakterze kryminalnym) występuje w dużych miastach Dolnego Śląska, a także powiatach uprzemysłowionych i zurbanizowanych: wałbrzyskim, zgorzeleckim i świdnickim. Niekorzystna sytuacja jest także w powiecie głogowskim, wyróżniającym się najwyższym odsetkiem przestępstw gospodarczych (i najniższym – kryminalnych). Wszystkie powiaty o wskaźniku przestępczości powyżej 30 stanowią grupę zwiększonego ryzyka wystąpienia przestępczości.

Czynnikiem pośrednim wpływającym na zagrożenia społeczne jest trudna sytuacja na rynku pracy, utrzymujące się wysokie natężenie bezrobocia, zwłaszcza wśród osób o najniższych kwalifikacjach zawodowych. Na rycinie przedstawiono stopę bezrobocia w latach 2013 i 2014 wg powiatów.

Stopa bezrobocia rejestrowanego (stan w dniu 31 XII)



Źródło: opracowanie własne na podstawie danych BDL GUS

Szczególnie trudna sytuacja panowała w powiatach wałbrzyskim, złotoryjskim, górskim, kłodzkim i lwóweckim, gdzie w 2014 roku stopa bezrobocia przekraczała 20% aktywnych zawodowo, przy średniej dla Polski i Dolnego Śląska odpowiednio 11,5% i 10,6%. Ponieważ powiaty te od kilku lat zajmują wysokie pozycje w odniesieniu do bezrobocia, szczególnie bezrobocia długotrwałego wśród osób o najniższych kwalifikacjach zawodowych, można spodziewać się na ich obszarach niekorzystnych zmian społecznych, w tym zagrożenia bezpieczeństwa osobistego mieszkańców (kradzieże, rozboje, włamania etc.).

Zagrożenia związane z użytkowaniem sieci komputerowych

Coraz istotniejszym problemem stają się również zagrożenia związane z dynamicznym rozwojem sieci Internet i telefonii komórkowej. Cyberprzemoc (agresja elektroniczna) i cyberprzestępczość stanowią nowe zjawiska, na które narażone są w szczególności dzieci i młodzież. Biorąc pod uwagę, iż ludzie młodzi są nie tylko ofiarami, ale także sprawcami agresji elektronicznej, to działania związane z propagowaniem bezpiecznego korzystania z „sieci” powinny mieć na celu zarówno ochronę przed szkodliwymi treściami, jak również uwrażliwianie tej grupy społecznej o szkodliwości ich propagowania. Nie mniej ważne jest także zapewnienie bezpieczeństwa danych umieszczonych w sieciach komputerowych oraz stabilnego funkcjonowania systemów informatycznych w instytucjach publicznych i prywatnych – Policji, instytucjach finansowych, szpitalach, zakładach energetycznych i in. Szczególną uwagę powinno zostać objęte przechowywanie danych i zabezpieczenie przed elektronicznymi atakami przeprowadzanych w ramach sieci komputerowych. Monitorowaniem niepożądanych zjawisk w tym obszarze zajmuje się m.in. Wydział do Walki z Cyberprzestępczością Komendy Wojewódzkiej Policji we Wrocławiu.

Wzrastająca liczba ataków na zasoby teleinformatyczne administracji publicznej spowodowała powołanie specjalnej komórki operacyjnej Agencji Bezpieczeństwa Wewnętrznego pn. Rządowy Zespół Reagowania na Incydenty Komputerowe CERT.GOV.PL. Podstawowym zadaniem Zespołu jest zapewnianie i rozwijanie zdolności jednostek organizacyjnych administracji publicznej do ochrony przed cyberzagrożeniami, ze szczególnym uwzględnieniem ataków ukierunkowanych na infrastrukturę obejmującą systemy i sieci teleinformatyczne, których zniszczenie lub zakłócenie może stanowić zagrożenie dla życia, zdrowia ludzi, dziedzictwa narodowego oraz środowiska w znacznych rozmiarach albo spowodować poważne straty materialne, a także zakłócić funkcjonowanie państwa. Analogicznie - może dojść do nieuprawnionego przejęcia lub zniszczenia danych gospodarczych stanowiących tajemnicę firm lub danych wrażliwych oraz dorobku intelektualnego osób fizycznych. Zespół realizuje powyższe zadanie poprzez działalność informacyjną i szkoleniową na rzecz administratorów i użytkowników istotnych systemów komputerowych administracji publicznej, sprawdzanie poziom zabezpieczeń i podatność na zagrożenia tych systemów, jak również prowadzi postępowania w związku ze zgłaszanymi bądź wykrytymi incydentami.

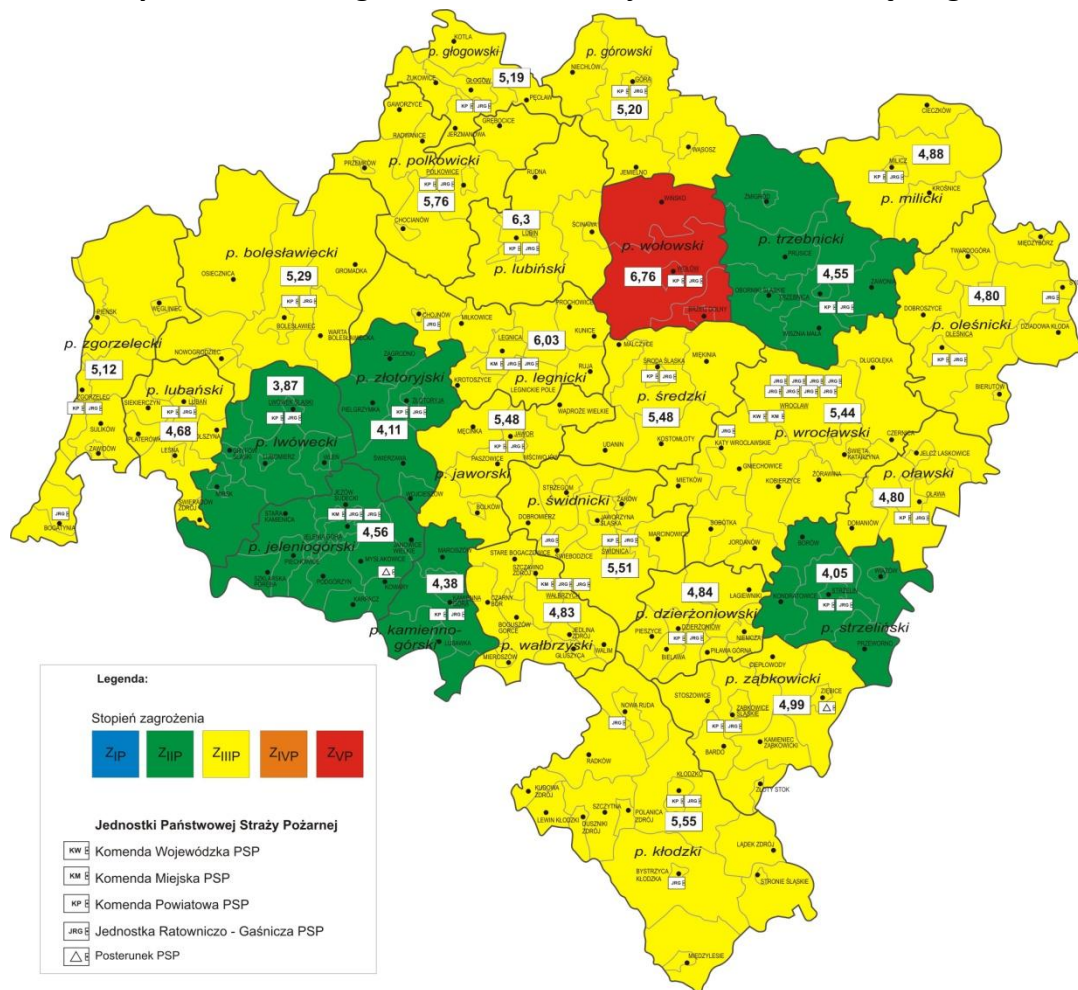
Podsumowanie

Komenda Wojewódzka Państwowej Straży Pożarnej we Wrocławiu opracowała mapę ogólnego stopnia zagrożenia powiatów na podstawie zestawu 16 czynników: 1. Liczba mieszkańców gminy, 2. Rodzaj zabudowy, 3. Palność konstrukcji budynków, 4. Wysokość budynków, 5. Kategoria zagrożenia ludzi, 6. Zakłady przemysłowe, 7. Rurociągi do transportu ropy naftowej i produktów naftowych oraz gazociągi, 8. Drogi, 9. Szlaki kolejowe, 10. Transport drogowy materiałów niebezpiecznych, 11. Transport kolejowy materiałów niebezpiecznych, 12. Cieki wodne i budowle hydrotechniczne (zagrożenie powodziowe), 13. Cieki i zbiorniki wodne (zagrożenie utonięciami), 14. Zagrożenie pożarami lasów, 15. Lotniska lub tereny operacyjne lotnisk (promień 9,3 km), 16. Pozostałe zagrożenia. Na podstawie przedstawionych czynników i przypisanego im indywidualnie stopnia zagrożenia wylicza się ogólne stopnie zagrożenia przedstawiające się następująco:

Z_I – bardzo małe zagrożenie, Z_{II} – małe zagrożenie, Z_{III} – średnie zagrożenie, Z_{IV} – duże zagrożenie, Z_V – bardzo duże zagrożenie.

W województwie dolnośląskim wskazano 6 powiatów o stopniu zagrożenia Z_{II} , 19 o stopniu zagrożenia Z_{III} , a jeden z powiatów został oznaczony jako Z_V . W odniesieniu do całego regionu stopień zagrożenia określono na średnie Z_{III} .

Rycina: Analiza zagrożenia obszaru województwa dolnośląskiego



Źródło: Ocena zagrożeń na obszarze Województwa Dolnośląskiego 2014, Komenda Wojewódzka Państwowej Straży Pożarnej we Wrocławiu

Analiza SWOT

MOCNE STRONY

- Bogata sieć hydrograficzna i ukształtowanie terenu sprzyjające retencjonowaniu wód i poprawie bezpieczeństwa przeciwpowodziowego.
- Istniejące doświadczenia instytucjonalno-operacyjne w zakresie ochrony ludności oraz ochrony infrastruktury krytycznej.
- Przygotowanie organizacji pozarządowych do wspomagania służb ratowniczych w czasie klęsk żywiołowych i innych nadzwyczajnych zdarzeń, mogących mieć wpływ na bezpieczeństwo.
- Rosnąca aktywność społeczna środowisk lokalnych oraz organizacji pozarządowych.
- Realizacja licznych projektów edukacyjnych w dziedzinie bezpieczeństwa.
- Koncentracja specjalistycznych placówek służby zdrowia (klinik i szpitali specjalistycznych) w największych miastach regionu.
- Rozwinięta sieć placówek leczenia uzdrowiskowego.
- Wyższa od średniej krajowej dostępność usług medycznych mierzona liczbą personelu medycznego w województwie.
- Poprawiający się stan infrastruktury ochrony zdrowia, wzmacnianej poprzez budowę nowych szpitali na terenie województwa.
- Poprawiający się stan infrastruktury mającej wpływ na bezpieczeństwo.
- Funkcjonowanie Systemu Ostrzegania, Alarmowania i Informowania Województwa Dolnośląskiego "Kleopatra".

SŁABE STRONY

- Niska świadomość zdrowotna i ekologiczna ludności oraz niedostateczna wiedza na temat zagrożeń naturalnych.
- Niewłaściwa struktura łóżek – zbyt mała liczba łóżek opieki długoterminowej, w stosunku do nadmiernej ich liczby w opiece krótkoterminowej.
- Zły stan techniczny infrastruktury ochrony przeciwpowodziowej i infrastruktury służącej ochronie i wykorzystaniu zasobów wodnych.
- Niewłaściwe zagospodarowanie przestrzenne terenów zagrożonych zjawiskami naturalnymi, w tym zabudowane tereny zalewowe.
- Niewystarczająca liczba i pojemność zbiorników retencyjnych oraz powierzchnia obszarów zalewowych, odcinkowa regulacja rzek i potoków.
- Niski poziom bezpieczeństwa powszechnego - wysoki poziom przestępczości, niski poziom wykrywalności przestępstw.
- Duża liczba zakładów przemysłowych stwarzających potencjalne zagrożenie katastrofami przemysłowymi.
- Problem krajobrazów pogórnich wynikający z zaniedbań rekultywacyjnych (hałdy, osadniki i wyrobiska, kamieniołomy).
- Brak zintegrowanego podejścia do rozwiązywania problemów społecznych.
- Wysoka gęstość zaludnienia na obszarach miejskich powodująca kumulację problemów społecznych.

SZANSE

- Realizacja dużych inwestycji w dziedzinie infrastruktury przeciwpowodziowej.
- Skuteczne zintegrowanie systemu zarządzania kryzysowego, w kooperacji z regionami i krajami sąsiednimi - usprawnienie systemu zarządzania ryzykiem powodziowym, w tym struktur organizacyjnych ograniczających skutki powodzi.
- Rozwój nowych technologii ostrzegania przed zagrożeniami.
- Zintegrowany system ratownictwa, poprawa stanu wyposażenia w sprzęt służący prowadzeniu działań ratowniczych, nowoczesne metody szkolenia służb i innych podmiotów ratowniczych, prowadzenie działań w kooperacji z sąsiednimi regionami i krajami.
- Funkcjonowanie kompleksowego systemu teleinformatycznego monitorującego, identyfikującego i prognozującego zagrożenia odnoszące się do środowiska, zdrowia, życia i mienia mieszkańców regionu.
- Kształtowanie postaw etycznych i społecznych oraz zwiększenie wiedzy na temat zagrożeń, w tym edukacja mieszkańców w zakresie bezpieczeństwa.
- Wzrost zaangażowania społeczeństwa w sprawy regionu.
- Rozbudowywanie sieci dróg wszystkich rodzajów umożliwiających prowadzenie bezpiecznego ruchu drogowego oraz sprawnego dojazdu do obszarów regionu, gdzie wystąpiła sytuacja kryzysowa.
- Rosnący odsetek mieszkańców z wykształceniem wyższym o wysokich kwalifikacjach i poprawa możliwości ich zatrudnienia.
- Rozbudowa i nadanie nowych funkcji Systemowi Ostrzegania, Alarmowania i Informowania Województwa Dolnośląskiego "Kleopatra".

ZAGROŻENIA

- Brak konsekwentnej kontynuacji zadań wynikających z wygaszonego Programu dla Odry, jak również niepodejmowanie nowych wyzwań w dziedzinie gospodarki wodnej.
- Opóźnienia w realizacji działań służących zwiększaniu retencji, niedostateczne nakłady na systemową ochronę przed powodzią i suszami oraz ich skutkami.
- Wzrost liczby zakładów stwarzających ryzyko wystąpienia poważnej awarii przemysłowej.
- Ryzyko wystąpienia poważnej awarii przemysłowej w transporcie materiałów niebezpiecznych (transport drogowy i kolejowy).
- Natężenie zjawisk patologicznych (przestępczość transgraniczna i międzynarodowa).
- Mało widoczne efekty współpracy polskich i zagranicznych regionów graniczących z Dolnym Śląskiem w dziedzinie bezpieczeństwa.
- Niedokończona budowa zintegrowanego systemu alarmowego i informacyjnego (o zagrożeniach).
- Rosnące zagrożenie społeczeństwa oraz instytucji publicznych i prywatnych cyberprzestępczością.
- Nieprzewidywalne zagrożenia naturalne związane ze zmianą klimatu.
- Niedostateczne uwzględnienie potrzeb transportowych regionu w krajowej polityce transportowej (transport drogowy, kolejowy, rzeczny).
- Niekonsekwencja w zakresie reform służby zdrowia.

Cele i zasady wdrażania

Cel główny Polityki wspierania bezpieczeństwa:

Wieloaspektowe zapewnienie bezpieczeństwa obecnemu oraz przyszłym pokoleniom mieszkańców regionu we wszystkich dziedzinach współczesnych zagrożeń naturalnych, cywilizacyjnych i społeczno - ekonomicznych.

Cele szczegółowe Polityki wspierania bezpieczeństwa⁸:

1. Ochrona przed klęskami żywiołowymi, w tym szczególnie likwidacja zagrożeń powodzią i suszami.
2. Podniesienie poziomu bezpieczeństwa osobistego, publicznego i zdrowotnego, w tym ratownictwa.
3. Współpraca i edukacja w zakresie bezpieczeństwa.

Tak sformułowane cele będą realizowane przez następujące działania:

1. Ochrona przed klęskami żywiołowymi, w tym szczególnie likwidacja zagrożeń powodzią i suszami.

- 1.1. Budowa, odbudowa i poprawa stanu technicznego infrastruktury służącej ochronie i zagospodarowaniu zasobów wodnych, w tym zwiększanie retencyjności zlewni oraz efektywności urządzeń zabezpieczenia przeciwpowodziowego.
- 1.2. Usprawnienie systemu zarządzania ryzykiem powodziowym, w tym struktur organizacyjnych ograniczających skutki powodzi.
- 1.3. Realizacja działań służących minimalizacji zagrożeń wynikających ze zjawisk naturalnych oraz zmierzających do ochrony danego ekosystemu.
- 1.4. Właściwe zagospodarowanie przestrzenne terenów zagrożonych zjawiskami naturalnymi, w tym powodzią i suszami oraz uwzględnienie wymagań zawartych w ocenach zagrożenia i ryzyka powodziowego.
- 1.5. Doskonalenie systemu ochrony ludności oraz infrastruktury krytycznej, jak również przygotowanie organizacji pozarządowych do wspomaganie służb ratowniczych w czasie klęsk żywiołowych i innych nadzwyczajnych zdarzeń, mogących mieć wpływ na bezpieczeństwo.

2. Podniesienie poziomu bezpieczeństwa osobistego, publicznego i zdrowotnego, w tym ratownictwa.

- 2.1. Budowa kompleksowego systemu teleinformatycznego monitorującego, identyfikującego i prognozującego zagrożenia odnoszące się do środowiska, zdrowia, życia i mienia mieszkańców regionu.
- 2.2. Budowa zintegrowanego systemu ratownictwa, poprawa stanu wyposażenia w sprzęt służący prowadzeniu działań ratowniczych, wdrażanie nowoczesnych metod szkolenia

⁸ Cele i działania zostały sformułowane na podstawie zapisów SRWD 2020, Makrosfery Zdrowie i Bezpieczeństwo oraz postulatów Komisji Uchwałodawczej, Przestrzegania Prawa i Bezpieczeństwa Sejmiku Województwa Dolnośląskiego wyrażonych w uchwale nr 268/13 z dnia 2 grudnia 2013 r.

służb i innych podmiotów ratowniczych, prowadzenie działań w kooperacji z sąsiednimi regionami i krajami.

- 2.3. Poprawa bezpieczeństwa osobistego obywateli, w szczególności na obszarach wykluczenia społecznego, dotkniętych bezrobociem, zdegradowanych.
- 2.4. Realizacja działań służących minimalizacji zagrożeń wynikających z awarii przemysłowych.
- 2.5. Zabezpieczenie społeczeństwa oraz instytucji publicznych i prywatnych przed cyberprzestępczością.
- 2.6. Koordynacja działań różnych podmiotów i zarządzanie informacją o bezpieczeństwie.
- 2.7. Poprawa bezpieczeństwa uczestników ruchu drogowego.

3. Współpraca i edukacja w zakresie bezpieczeństwa.

- 3.1. Wieloaspektowa współpraca polskich i zagranicznych regionów graniczących z Dolnym Śląskiem w dziedzinie bezpieczeństwa – w ramach wszystkich działań ujętych w celach nr 1 i 2.
- 3.2. Działania na rzecz kształtowania postaw etycznych i społecznych oraz zwiększenia wiedzy na temat zagrożeń.
- 3.3. Edukacja mieszkańców, w szczególności dzieci i młodzieży (wtórna edukacja dorosłych) oraz seniorów, w zakresie bezpieczeństwa, w tym w komunikacji oraz bezpiecznego korzystania z sieci Internet.

Zakłada się, że realizacja wskazanych celów Polityki wspierania bezpieczeństwa będzie opierać się na następujących filarach stanowiących tematyczne pogrupowanie działań:

Schemat. Filary Polityki wspierania bezpieczeństwa.



I. Szkolenia służb i edukacja obywateli

Wszystkie służby odpowiedzialne za zapewnienie obywatelom bezpieczeństwa powinny systematycznie i cyklicznie odbywać szkolenia i ćwiczenia praktyczne w zakresie swoich kompetencji. Szczególny nacisk powinno się położyć na wspólne ćwiczenia różnych służb

współuczestniczących w akcjach ratowniczych w celu wypracowania schematów działania, automatyzacji i ograniczaniu niebezpiecznych nieporozumień między nimi. Z tych samych względów powinno się dążyć do jak największej liczby ćwiczeń transgranicznych z udziałem służb ratowniczych Republiki Czeskiej i Republiki Federalnej Niemiec. Odpowiednie specjalistyczne szkolenia powinny objąć również członków organizacji pozarządowych działających w celu zapewnienia bezpieczeństwa obywatelom. Niezwykle istotną kwestią jest także zapewnienie odpowiedniej jakości infrastruktury szkoleniowej w postaci specjalistycznych symulatorów czy centrów szkoleniowych.

Edukacja obywateli w zakresie bezpieczeństwa ma na celu kształtowanie obywatela świadomego swoich praw i obowiązków, w szczególności posiadającego wiedzę i umiejętności pomocy sobie i innym oraz właściwych zachowań i postaw w sytuacji zagrożenia. Edukacja dla bezpieczeństwa uwzględnia przede wszystkim zagrożenia czasu pokoju, dnia codziennego oraz występujące w czasie klęsk i katastrof. Zadaniem edukacji dla bezpieczeństwa jest przygotowanie obywatela do podejmowania racjonalnych decyzji w sytuacji braku zagrożenia, jak i podejmowania skutecznych działań w chwili zagrożenia życia i zdrowia oraz sytuacji kryzysowych. Działania edukacyjne powinny być dostosowane do zagrożeń charakterystycznych dla osób w różnych kategoriach wiekowych (dzieci i młodzież, osoby dorosłe, seniorzy). Należy również podkreślić, iż działania edukacyjne podejmowane wobec konkretnych osób powodują dodatkowe pozytywne skutki w postaci reedukacji członków ich rodzin czy znajomych, którzy bezpośrednio nie brali udziału w takich działaniach.

II. Infrastruktura bezpieczeństwa

Filar ten obejmuje wszelkie działania o charakterze infrastrukturalnym wpływające bezpośrednio lub pośrednio na poprawę bezpieczeństwa, gdyż związek pomiędzy infrastrukturą a bezpieczeństwem jest oczywisty. Wpływ infrastruktury na poziom bezpieczeństwa objawia się w dwojaki sposób. Po pierwsze, dobry stan infrastruktury wpływa na ograniczenie ryzyka wystąpienia zjawisk zagrażających bezpieczeństwu, a po drugie, poprawia efektywność akcji ratowniczych w przypadku wystąpienia zagrożeń dla bezpieczeństwa.

Ostatnimi czasy dużego znaczenia nabrała kwestia funkcjonowania i ochrony infrastruktury krytycznej. Zgodnie z art. 3 pkt 2 ustawy o zarządzaniu kryzysowym pod pojęciem tym należy rozumieć systemy oraz wchodzące w ich skład powiązane ze sobą funkcjonalnie obiekty, w tym obiekty budowlane, urządzenia, instalacje, usługi kluczowe dla bezpieczeństwa państwa i jego obywateli oraz służące zapewnieniu sprawnego funkcjonowania organów administracji publicznej, a także instytucji i przedsiębiorców. Infrastruktura krytyczna obejmuje systemy:

- 1) zaopatrzenia w energię, surowce energetyczne i paliwa,
- 2) łączności,
- 3) sieci teleinformatycznych,
- 4) finansowe,
- 5) zaopatrzenia w żywność,
- 6) zaopatrzenia w wodę,

- 7) ochrony zdrowia,
- 8) transportowe,
- 9) ratownicze,
- 10) zapewniające ciągłość działania administracji publicznej,
- 11) produkcji, składowania, przechowywania i stosowania substancji chemicznych i promieniotwórczych, w tym rurociągi substancji niebezpiecznych.

Innymi słowy, infrastruktura krytyczna to rzeczywiste i cybernetyczne systemy niezbędne do minimalnego funkcjonowania gospodarki i państwa. Infrastruktura krytyczna pełni kluczową rolę w funkcjonowaniu państwa i życiu jego obywateli. W wyniku zdarzeń spowodowanych siłami natury lub będących konsekwencją działań człowieka, infrastruktura krytyczna może być zniszczona, uszkodzona, a jej działanie może ulec zakłóceniu, przez co zagrożone może być życie i mienie obywateli. Równocześnie tego typu wydarzenia negatywnie wpływają na rozwój gospodarczy państwa. Stąd też ochrona infrastruktury krytycznej jest jednym z priorytetów stojących przed administracją publiczną wszystkich szczebli.

Przez ochronę infrastruktury krytycznej należy rozumieć wszelkie działania zmierzające do zapewnienia funkcjonalności, ciągłości działań i integralności infrastruktury krytycznej w celu zapobiegania zagrożeniom, ryzykom lub słabym punktom oraz ograniczenia i neutralizacji ich skutków oraz szybkiego odtworzenia tej infrastruktury na wypadek awarii, ataków oraz innych zdarzeń zakłócających jej prawidłowe funkcjonowanie.

III. Poprawa wyposażenia służb ratowniczych i innych podmiotów bezpieczeństwa w specjalistyczny sprzęt

Należy zdawać sobie sprawę, iż nawet najlepiej wyszkolony ratownik nie podoła zadaniu jeśli nie będzie wyposażony w odpowiedniej jakości sprzęt ratowniczy. Filar ten stanowi więc naturalną kontynuację działań podjętych w ramach I. Filaru (szkolenia i edukacja). Mówiąc o sprzęcie ratowniczym należy mieć na myśli zarówno osobisty sprzęt ratownika, jak i wszelkiego rodzaju sprzęt wspomagający, np. specjalistyczne pojazdy mechaniczne, sprzęt łączności, pompy, radary, georadary i inne. III. Filar powinien docelowo doprowadzić do optymalnego wyposażenia technicznego wszystkich podmiotów bezpieczeństwa, przy czym nie chodzi tutaj o jednorazowe działania inwestycyjne, ale o stworzenie całościowego systemu stałego utrzymywania wysokiej jakości tego wyposażenia.

IV. Bazy podmiotów bezpieczeństwa

Każdy z podmiotów bezpieczeństwa dysponuje swoją siedzibą spełniającą określoną funkcję. Celem tego Filaru jest budowa, modernizacja i wyposażenie baz podmiotów bezpieczeństwa.

Zasady wdrażania Polityki wspierania bezpieczeństwa

Oddziaływanie bezpośrednie:

- realizacja kompetencji ustawowych samorządu województwa.

Oddziaływanie pośrednie:

- współpraca z organami państwa oraz podległymi im jednostkami,
- współpraca z samorządami lokalnymi,

- współpraca z innymi podmiotami działającymi w obszarze szeroko rozumianego bezpieczeństwa,
- wsparcie dla podmiotów bezpieczeństwa.

Podmioty wdrażające

Podmiotem odpowiedzialnym za wdrażanie Polityki wspierania bezpieczeństwa jest Samorząd Województwa Dolnośląskiego, który w procesie jej realizacji będzie współpracował z wieloma podmiotami, zarówno podległymi mu kompetencyjnie, jak i niezależnymi.

Możliwości wdrażania Polityki wspierania bezpieczeństwa przez Samorząd Województwa Dolnośląskiego odpowiednio do posiadanych w tym zakresie kompetencji ogólnie obrazuje schemat nr 3. Zidentyfikowane, możliwe pola działania samorządu województwa obejmują obszar bezpośrednich kompetencji, obszar pośrednich kompetencji i obszar pozostający poza zakresem kompetencyjnym województwa. Szczegółowa matryca kompetencji wszystkich podmiotów odpowiedzialnych za stan bezpieczeństwa stanowi załącznik do niniejszego dokumentu.

Zakres bezpośrednich kompetencji województwa samorządowego w sferze bezpieczeństwa nie jest szeroki. Koncentrują się one w trzech spośród wymienionych wyżej obszarów tj. na:

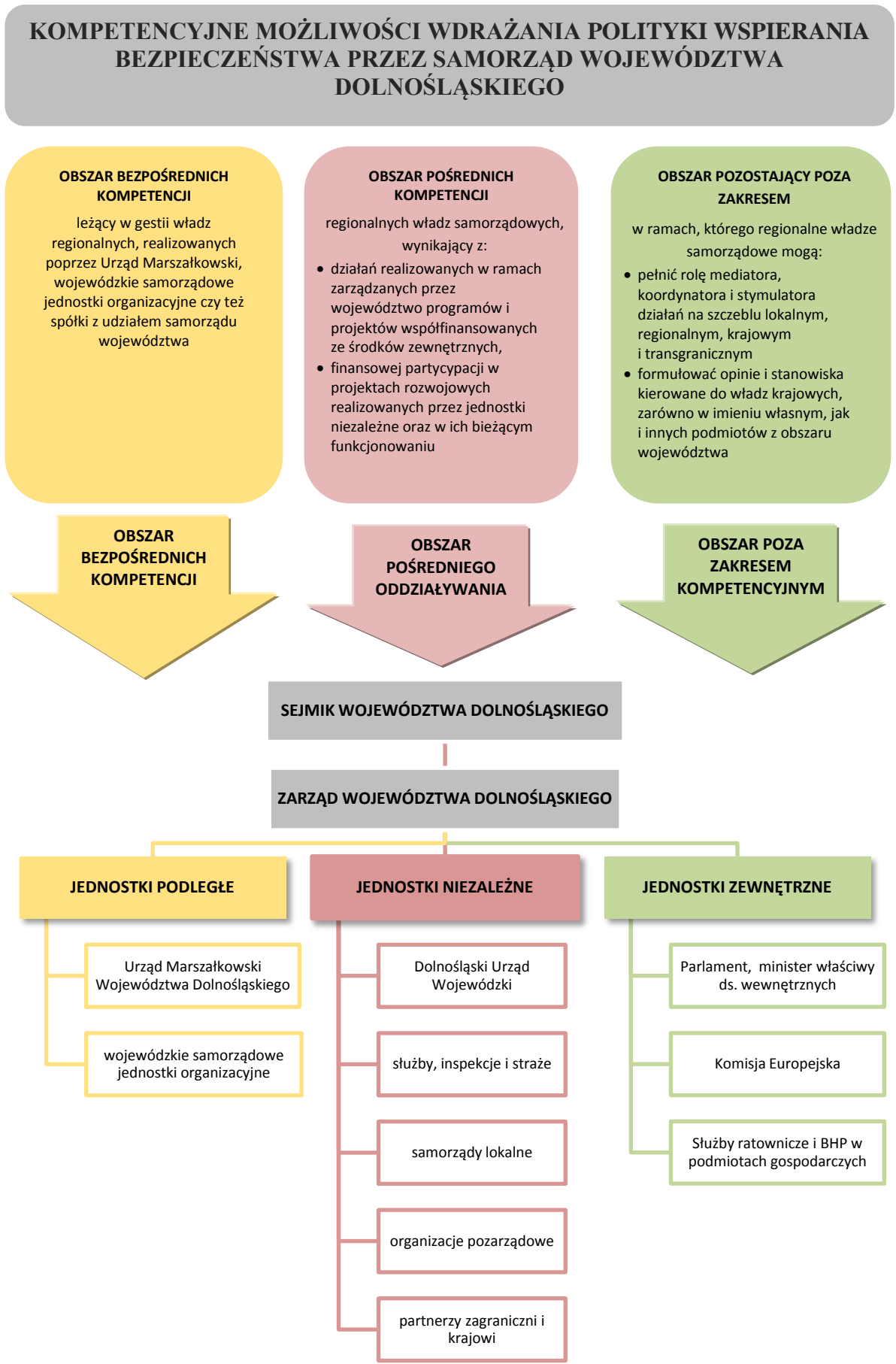
- obszarze zagrożeń naturalnych (zarządzanie urządzeniami wodnymi pozostającymi w gestii marszałka województwa, jako zadanie zleczone z zakresu administracji rządowej; wyposażanie i utrzymywanie magazynów przeciwpowodziowych),
- obszarze zagrożeń komunikacyjnych (zarządzanie drogami wojewódzkimi oraz infrastrukturą kolejową stanowiącą własność Samorządu Województwa Dolnośląskiego; bezpieczeństwo ruchu drogowego; szkolenie i egzaminowanie osób ubiegających się o uprawnienie do kierowania pojazdami oraz kierujących pojazdami),
- obszarze zagrożenia zdrowotnego.

Bezpośrednia realizacja Polityki wspierania bezpieczeństwa w ramach procesu wdrażania pozostawać będzie w gestii jednostek niezależnych i zewnętrznych, jednakże przy wsparciu Samorządu Województwa Dolnośląskiego (w ramach obszaru pośrednich kompetencji). Samorząd Województwa Dolnośląskiego, na zasadzie powszechnego obowiązku wspierania działania organów odpowiedzialnych za obronność i bezpieczeństwo, podejmować będzie inicjatywy w tym zakresie, wykorzystując istniejące instrumenty finansowo-prawne związane z:

- dotowaniem działania służb, inspekcji i straży na podstawie ustaw statuujących te podmioty,
- udzielaniem pomocy finansowej samorządom lokalnym, do zadań których należą sprawy z zakresu bezpieczeństwa.

Działając poza obszarem własnych kompetencji, Samorząd Województwa Dolnośląskiego chce współuczestniczyć także w procesie kształtowania nowych uregulowań prawnych.

Schemat nr 3. Ogólny proces realizacji Polityki wspierania bezpieczeństwa wg. kompetencji Samorządu Województwa Dolnośląskiego.



Samorząd Województwa:

- Urząd Marszałkowski Województwa Dolnośląskiego - jednostka wiodąca: Wydział Obronności i Bezpieczeństwa - dyrektor wydziału,
- Pełnomocnik Zarządu Województwa Dolnośląskiego ds. rzeki Odry,
- Dolnośląski Zarząd Melioracji i Urządzeń Wodnych we Wrocławiu i jego jednostki organizacyjne,
- Dolnośląska Służba Dróg i Kolei we Wrocławiu,
- wojewódzkie ośrodki ruchu drogowego,
- stacje pogotowia ratunkowego.

Administracja rządowa:

- Wojewoda oraz Dolnośląski Urząd Wojewódzki we Wrocławiu – Wydział Bezpieczeństwa i Zarządzania Kryzysowego,
- służby (np. Komenda Wojewódzka oraz komendy powiatowe (miejskie) i komisariaty Policji), inspekcje (np. Wojewódzki Inspektorat Transportu Drogowego we Wrocławiu), straże (np. Komenda Wojewódzka oraz komendy powiatowe (miejskie) i jednostki ratowniczo-gaśnicze Państwowej Straży Pożarnej oraz Komenda Nadodrzańskiego Oddziału Straży Granicznej) oraz formacje obrony cywilnej,
- Regionalny Zarząd Gospodarki Wodnej we Wrocławiu i jego jednostki organizacyjne,
- Instytut Meteorologii i Gospodarki Wodnej Państwowy Instytut Badawczy Oddział we Wrocławiu,
- Urząd Żeglugi Śródlądowej we Wrocławiu,
- Generalna Dyrekcja Dróg Krajowych i Autostrad oddział we Wrocławiu,
- Siły Zbrojne Rzeczypospolitej Polskiej – udział w zapobieganiu skutkom klęsk żywiołowych i katastrof przemysłowych lub usuwanie ich skutków.

Pozostałe podmioty:

- lokalne Jednostki Samorządu Terytorialnego – ze szczególnym uwzględnieniem pozycji ustrojowej starosty, jako zwierzchnika powiatowych służb, inspekcji i straży oraz podmiotu zarządzania kryzysowego,
- służby ratownicze i BHP w podmiotach gospodarczych,
- organizacje pozarządowe związane z tematyką bezpieczeństwa (np. OSP, WOPR, GOPR, Grupa Ratownictwa Medycznego PCK Wrocław, drużyny ratownicze ZHP, Polski Związek Krótkofalowców, fundacje i stowarzyszenia).

Analiza kompetencji w zakresie bezpieczeństwa

W celu określenia szczegółowego zakresu kompetencji wszystkich podmiotów odpowiedzialnych za stan bezpieczeństwa na Dolnym Śląsku Samorząd Województwa Dolnośląskiego zlecił przeprowadzenie stosownego badania i przygotowania raportu w tym zakresie⁹. Spośród wniosków wynikających z opracowanego raportu warto wskazać, że:

⁹ Analiza kompetencji w zakresie bezpieczeństwa, EU-CONSULT Sp. z o.o., Gdańsk 2015.

- duża liczba aktów prawnych z zakresu bezpieczeństwa stanowi poważne utrudnienie dla stworzenia wspólnej, spójnej i kompleksowej koncepcji zabezpieczenia przed zagrożeniami;
- kompetencje właściwe dla jednego z elementów systemu bezpieczeństwa mogą wynikać z kilku, a nawet kilkunastu różnych aktów prawnych. Dodatkowo mogą one zawierać czasami rozbieżne zakresy odpowiedzialności. Taka sytuacja niesie za sobą możliwość wystąpienia konfliktu kompetencyjnego;
- działalność prawotwórcza Ustawodawcy w zakresie bezpieczeństwa ma charakter czysto kazuistyczny. Jest ona często reakcją na konkretne zdarzenie, do którego już doszło i przy okazji okazało się, że dotychczasowy system nie zadziałał tak, jak się po nim spodziewano. Takie podejście do zagadnienia spowodowało, że kompetencje konkretnych elementów systemu bezpieczeństwa można odnaleźć w wielu różnych aktach prawnych, często w żaden sposób ze sobą ani z daną jednostką organizacyjną niepowiązanych.

Inne propozycje instytucjonalne

Powołanie zespołu roboczego w ramach Komisji Uchwałodawczej, Przestrzegania Prawa i Bezpieczeństwa Sejmiku Województwa Dolnośląskiego rekomendującego bieżące działania w zakresie poprawy stanu bezpieczeństwa. Konsultacyjna rola Regionalnego Forum Terytorialnego, w skład którego wchodzi samorządowcy, przedsiębiorcy, przedstawiciele świata nauki i organizacji pozarządowych, jak również przedstawiciele służb odpowiedzialnych za zapewnienie bezpieczeństwa na Dolnym Śląsku (Policja, Państwowa Straż Pożarna, Inspekcja Transportu Drogowego).

Monitoring i wskaźniki

Podstawowym elementem ewaluacyjnym będzie Raport monitoringowy przygotowywany w cyklu dwuletnim. Podmiotem odpowiedzialnym za jego opracowanie będzie Dyrektor Wydziału Obronności i Bezpieczeństwa UMWD. Prace nad Raportem monitoringowym oraz termin jego ostatecznego przygotowania muszą być ściśle powiązane z pracami nad Raportem z realizacji SRWD 2020. W szczególności ostateczna wersja Raportu monitoringowego będzie przygotowywana do końca czerwca, tak aby mógł on stanowić wkład merytoryczny do Raportu z realizacji SRWD 2020. Raport monitoringowy będzie zawierał m.in.:

- ocenę realizacji celów wg. wskaźników zgodnie z Koncepcją monitoringu SRWD 2020,
- inwentaryzację i ocenę działań „rzeczowych” podmiotów zaangażowanych w realizację Polityki wspierania bezpieczeństwa,
- dobre praktyki – studia przypadków.

W celu monitorowania realizacji Polityki wspierania bezpieczeństwa przyjmuje się następujące wskaźniki¹⁰:

Cel szczegółowy nr 1:

- długość cieków pozwalających na swobodny spływ wód (km),
- długość wałów przeciwpowodziowych o stanie dobrym, niezagrażającym bezpieczeństwu / mogącym zagrażać bezpieczeństwu / o stanie zagrażającym bezpieczeństwu (km),
- ilość zretencjonowanych zasobów wodnych (m³),
- powierzchnia terenu objętego ochroną przeciwpowodziową (ha),
- liczba osób zabezpieczonych przed powodzią (os.).

Cel szczegółowy nr 2:

- liczba przestępstw stwierdzonych w zakończonych postępowaniach przygotowawczych (na 1000 ludności),
- udział przestępstw o charakterze kryminalnym w ogólnej liczbie przestępstw stwierdzonych (w %),
- wskaźnik wykrywalności sprawców przestępstw (w %),
- ofiary śmiertelne wypadków drogowych (na 100 tys. ludności),
- liczba poszkodowanych w wypadkach przy pracy (na 1000 osób pracujących),
- liczba rodzin objętych pomocą społeczną z powodu alkoholizmu / narkomanii / przemocy w rodzinie (na 10 tys. mieszkańców),
- liczba zmodernizowanych / wyposażonych baz sprzętowych służb i podmiotów ratowniczych,
- liczba przeprowadzonych ćwiczeń sprawdzających powiatowe plany ratownicze (szt.),

¹⁰ Propozycja wskaźników przygotowana na podstawie SRWD 2020, Koncepcji monitoringu SRWD 2020, Raportu Urzędu Statystycznego we Wrocławiu pt. „Identyfikacja i delimitacja obszarów wzrostu oraz obszarów problemowych w województwie dolnośląskim 2012” oraz opracowania Ministerstwa Spraw Wewnętrznych pt. „Raport o stanie bezpieczeństwa w Polsce w 2013 roku”.

- liczba przeprowadzonych ćwiczeń sprawdzających Zewnętrzne plany operacyjno-ratownicze Zakładów zwiększonego i dużego ryzyka wystąpienia poważnej awarii przemysłowej (szt.),
- liczba przeprowadzonych kontroli w zakładach zwiększonego i dużego ryzyka wystąpienia poważnej awarii przemysłowej (szt.),
- liczba obiektów skontrolowanych w zakresie przepisów przeciwpożarowych (szt.).

Cel szczegółowy nr 3:

- liczba zrealizowanych projektów edukacyjnych w zakresie poprawy bezpieczeństwa (szt.),
- liczba osób uczestniczących w projektach edukacyjnych w zakresie poprawy bezpieczeństwa (os.),
- liczba zrealizowanych projektów transgranicznych i międzyregionalnych w zakresie poprawy bezpieczeństwa (szt.).

Ramy finansowe

1. Regionalny Program Operacyjny dla Województwa Dolnośląskiego na lata 2014-2020.

Zgodnie z linią demarkacyjną funduszy europejskich (FS, EFRR) w perspektywie finansowej 2014-2020, dotyczące podziału interwencji pomiędzy poziom krajowy i regionalny, na poziomie regionalnym mogą być realizowane projekty inwestycyjne w następujących zakresach związanych z bezpieczeństwem:

- rozwój form małej retencji – kompleksowe projekty realizowane przez beneficjentów na obszarze województwa,
- inwestycje mające na celu ochronę obszarów z ryzykiem powodziowym (zgodnie z mapami ryzyka powodziowego),
- realizacja kompleksowych inwestycji związanych z ryzykiem wystąpienia powodzi i zarządzania tym ryzykiem,
- poprawa stanu technicznego obiektów już istniejących (kompleksowe remonty, dostosowanie do obowiązujących standardów, rozbiórki obiektów, których technologiczna żywotność dobiegła końca bądź zagrażają bezpieczeństwu ekologicznemu i społecznemu),
- organizacja systemów wczesnego reagowania i ratownictwa w sytuacjach nagłego wystąpienia zjawisk katastrofalnych (głównie sprzęt do prowadzenia akcji ratowniczych (wyposażenie jednostek ratowniczych) i usuwania skutków katastrof (w zależności od beneficjenta - na poziomie regionalnym – Ochotnicza Straż Pożarna, na poziomie krajowym – Państwowa Straż Pożarna),
- wzmocnienie bezpieczeństwa ruchu drogowego (5.1. Drogowa dostępność transportowa) poprzez poprawę przepustowości istniejącej sieci drogowej oraz realizację działań uzupełniających, służących poprawie bezpieczeństwa ruchu drogowego oraz przepustowości i sprawności.

2. **Budżet województwa dolnośląskiego** - zagwarantowanie rokrocznie kwoty na zadania związane z bezpieczeństwem publicznym oraz ratownictwem odpowiedniej do potrzeb regionu.

3. Możliwe inne źródła finansowania:

- budżet państwa,
- krajowe programy operacyjne,
- Fundusz Solidarności Unii Europejskiej,
- Mechanizm Finansowy Europejskiego Obszaru Gospodarczego oraz Norweski Mechanizm Finansowy,
- Programy Europejskiej Współpracy Terytorialnej (Polska-Czechy i Polska-Saksonia),
- środki międzynarodowych instytucji finansowych (np. Europejski Bank Inwestycyjny, Europejski Bank Odbudowy i Rozwoju),
- środki prywatne, również w ramach partnerstwa publiczno-prywatnego.

Bibliografia i źródła danych

Bibliografia:

1. *Identyfikacja i delimitacja obszarów wzrostu oraz obszarów problemowych w województwie dolnośląskim*, Urząd Statystyczny we Wrocławiu 2012.
2. *Raport o stanie bezpieczeństwa w Polsce w 2013 roku*, Ministerstwo Spraw Wewnętrznych.
3. *Koncepcji monitoringu Strategii Rozwoju Województwa Dolnośląskiego 2020*, Urząd Marszałkowski Województwa Dolnośląskiego.
4. *Strategia Rozwoju Województwa Dolnośląskiego 2020*, Urząd Marszałkowski Województwa Dolnośląskiego.
5. *Ocena zagrożeń na obszarze Województwa Dolnośląskiego*, Komenda Wojewódzka Państwowej Straży Pożarnej we Wrocławiu 2014.
6. *Katalog zagrożeń Województwa Dolnośląskiego*, Komenda Wojewódzka Państwowej Straży Pożarnej we Wrocławiu 2014.
7. Korczyński A., *Bezpieczeństwo wewnętrzne Rzeczypospolitej Polskiej*.
8. *Atrakcyjność inwestycyjna województw i podregionów Polski*, Instytut Badań nad Gospodarką Rynkową 2013.
9. *Ocena retencji wody w glebie i zagrożenia suszą w oparciu o bilans wodny dla obszaru województwa dolnośląskiego*, Instytut Uprawy Nawożenia i Gleboznawstwa Państwowy Instytut Badawczy Puławy 2013.
10. *Wstępna ocena ryzyka powodziowego*, Krajowy Zarząd Gospodarki Wodnej 2011.
11. *Program poprawy bezpieczeństwa publicznego na obszarze Dolnego Śląska*, Stowarzyszenie Gmin Polskich Euroregionu Nysa 2008.
12. Koziej S., *Polityczno-strategiczne aspekty bezpieczeństwa 2011*.
13. *Raport o stanie bezpieczeństwa cyberprzestrzeni RP w 2013 roku*.
14. *Analiza kompetencji w zakresie bezpieczeństwa*, EU-CONSULT Sp. z o.o., Gdańsk 2015.

Źródła danych:

1. Bank Danych Lokalnych, Główny Urząd Statystyczny.
2. Strateg, Główny Urząd Statystyczny.
3. Wydział Obronności i Bezpieczeństwa, Urząd Marszałkowski Województwa Dolnośląskiego.
4. Wydział Bezpieczeństwa i Zarządzania Kryzysowego, Dolnośląski Urząd Wojewódzki.

ZAGROŻENIA NATURALNE

	POWODZIE	WICHURY	SUSZE	MROZY I OPADY ŚNIEGU	POŻARY LASÓW
KOMENDA NADODRZAŃSKIEGO ODDZIAŁU STRAŻY GRANICZNEJ	Działania pomocnicze (dla Straży Pożarnej, zespołów zarządzania kryzysowego)	Działania pomocnicze (dla Straży Pożarnej, zespołów zarządzania kryzysowego)	BRAK KOMPETENCJI	BRAK KOMPETENCJI	Działania pomocnicze (dla Straży Pożarnej)
WOJEWÓDZKI INSPEKTORAT TRANSPORTU DROGOWEGO	BRAK KOMPETENCJI	BRAK KOMPETENCJI	BRAK KOMPETENCJI	BRAK KOMPETENCJI	BRAK KOMPETENCJI
WOJEWÓDZKI OŚRODEK RUCHU DROGOWEGO	BRAK KOMPETENCJI	BRAK KOMPETENCJI	BRAK KOMPETENCJI	BRAK KOMPETENCJI	BRAK KOMPETENCJI
KOMENDA WOJEWÓDZKA PAŃSTWOWEJ STRAŻY POŻARNEJ	Bezpośrednie działania ratownicze	Bezpośrednie działania ratownicze	Podstawianie samochodów z wodą pitną w rejonach zagrożonych suszą	Działania pomocnicze (dla Pogotowia Ratunkowego, władz samorządowych)	Działania gaśnicze
	Ratowanie życia ludzkiego, mienia, zwierząt	Ratowanie życia ludzkiego, mienia, zwierząt			Zabezpieczenie miejsca zdarzenia
	Zabezpieczenie miejsca zdarzenia	Zabezpieczenie miejsca zdarzenia	Współpraca z władzami samorządowymi	Współpraca z instytucjami niosącymi pomoc humanitarną (np. PCK)	Usuwanie zagrożeń
	Wypompowywanie wody z obiektów	Usuwanie skutków wichur, np. powalonych drzew			
Współpraca z władzami samorządowymi, Wojskiem, Policją, zespołami zarządzania kryzysowego	Współpraca z Policją, Pogotowiem Ratunkowym, Pogotowiem Energetycznym, Lasami Państwowymi				
KOMENDA POWIATOWA PAŃSTWOWEJ STRAŻY POŻARNEJ	Bezpośrednie działania ratownicze	Ratowanie życia ludzkiego, mienia, zwierząt	Przechowywanie zbiorników na wodę pitną dostarczaną przez samorządy	Kontrole dachów wielkogabarytowych	Nadzór nad właścicielami lasów
	Ratowanie życia ludzkiego, mienia, zwierząt	Usuwanie drzew i konarów, które podczas wichur mogą zagrozić życiu ludzkiemu	Współpraca z władzami samorządowymi	Współpraca z władzami samorządowymi	Ćwiczenia z zakresu ochrony zasobów leśnych
	Współpraca z Wojskiem, Policją, zespołami zarządzania kryzysowego	Współpraca z władzami samorządowymi i służbami lokalnymi			Współpraca z Nadleśnictwem Lasów Państwowych
	Wypompowywanie wody z obiektów				
REGIONALNY ZARZĄD GOSPODARKI WODNEJ WE WROCŁAWIU	Koordinacja działań związanych z ochroną przed powodzią	Usuwanie wiatrołomów z administrowanych wód i urządzeń wodnych oraz terenu będącego w administracji RZGW	Koordinacja działań związanych z ochroną przed suszą	Monitorowanie bieżącej sytuacji w kontekście mrozu i opadów śniegu - codzienne tworzenie komunikatów	BRAK KOMPETENCJI

	POWODZIE	WICHURY	SUSZE	MROZY I OPADY ŚNIEGU	POŻARY LASÓW
	<p>Współpraca z: Marszałkiem, Wojewodą, centrami zarządzania kryzysowego, Rządowym Centrum Bezpieczeństwa, Instytutem Meteorologii i Gospodarki Wodnej, Krajowym Zarządem Gospodarki Wodnej w Warszawie, władzami Niemiec i Czech</p> <p>Współpraca z jednostkami administracji (w zakresie działań prewencyjnych)</p> <p>Bieżąca analiza i monitoring sytuacji hydrologiczno-meteorologicznej w rejonie środkowej Odry - codzienne tworzenie komunikatów</p> <p>Działania informacyjne w sytuacji zagrożenia</p> <p>Sporządzanie raportów dot. powstałych szkód</p> <p>Czasowe zamykanie szlaku żeglownego na określonych odcinkach</p>			<p>Odladzanie niektórych urządzeń wodnych na rzekach i zbiornikach wodnych</p> <p>Przygotowanie do splotu śniegu i lodu</p> <p>Prowadzenie akcji lodolamania</p> <p>Udrażnianie odcinków niektórych rzek w sytuacji zagrożenia pochodem lodów</p> <p>Sporządzanie raportów dot. ewentualnych szkód</p>	
			Czasowe zamykanie szlaku żeglownego rzeki Odry w czasie niskich stanów wód		
DOLNOŚLĄSKA SŁUŻBA DRÓG I KOLEI WE WROCŁAWIU	Działania mające na celu neutralizację skutków powodzi na drogach wojewódzkich	Usuwanie skutków wichur	BRAK KOMPETENCJI	Usuwanie skutków opadów śniegu	Usuwanie drzewostanu bezpośrednio zagrażającego drogom
	Monitoring odwodnienia w pasie drogowym	Przegląd okresowy drzewostanu (podejmowanie decyzji dot. ewentualnej wycinki)		Współpraca z Centrum Zarządzania Kryzysowego, Strażą Pożarną, Policją	Współpraca z Centrum Zarządzania Kryzysowego, Strażą Pożarną
	Współpraca z Centrum Zarządzania Kryzysowego, Strażą Pożarną, Policją	Współpraca ze Strażą Pożarną, Centrum Zarządzania Kryzysowego			
ODDZIAŁ WOJEWÓDZKI ZWIĄZKU OSP RP WOJEWÓDZTWA DOLNOŚLĄSKIEGO	Ochrona życia i mienia ludzkiego	Ochrona życia i mienia ludzkiego	Informowanie o zagrożeniu	Ochrona życia i mienia ludzkiego	Ochrona życia i mienia ludzkiego
	Informowanie o zagrożeniu	Informowanie o zagrożeniu		Informowanie o zagrożeniu	Informowanie o zagrożeniu
	Działania na rzecz ochrony środowiska	Działania na rzecz ochrony środowiska	Współpraca z Państwową Strażą Pożarną (uwzględniająca działania pomocnicze)	Działania na rzecz ochrony środowiska	Działania na rzecz ochrony środowiska
	Współpraca z Państwową Strażą Pożarną (uwzględniająca działania pomocnicze)	Współpraca z Państwową Strażą Pożarną (uwzględniająca działania pomocnicze)		Współpraca z Państwową Strażą Pożarną (uwzględniająca działania pomocnicze)	Współpraca z Państwową Strażą Pożarną (uwzględniająca działania pomocnicze)

	POWODZIE	WICHURY	SUSZE	MROZY I OPADY ŚNIEGU	POŻARY LASÓW
POGOTOWIE RATUNKOWE	Bezpośrednie działania ratownicze w kontekście ochrony zdrowia i życia ludzi	Bezpośrednie działania ratownicze w kontekście ochrony zdrowia i życia ludzi	Bezpośrednie działania ratownicze w kontekście ochrony zdrowia i życia ludzi	Bezpośrednie działania ratownicze w kontekście ochrony zdrowia i życia ludzi	Bezpośrednie działania ratownicze w kontekście ochrony zdrowia i życia ludzi
URZĄD ŻEGLUGI ŚRÓDLĄDOWEJ WE WROCŁAWIU	Kontrola zamknięcia szlaku żeglownego	Działania pomocnicze (dla Policji i Straży Pożarnej)	Kontrola zamknięcia szlaku żeglownego spowodowanego niskimi stanami wód oraz kontrola postoju statków w miejscach do tego wyznaczonych	Działania pomocnicze (dla Policji i Straży Pożarnej)	BRAK KOMPETENCJI
	Działania pomocnicze (dla Policji i Straży Pożarnej)	Zabezpieczenie jednostek pływających		Zabezpieczenie jednostek pływających	
	Zabezpieczenie jednostek pływających				
JEDNOSTKA RATOWNICZO-GAŚNICZA	Bezpośrednie działania ratownicze	Bezpośrednie działania ratownicze	Kampanie informacyjne	Działania mające na celu usunięcie zagrożenia jakie niosą za sobą zaśmiecone dachy i zwisające sople lodu	Gaszenie pożaru
	Zabezpieczenie miejsca zdarzenia	Usuwanie złamanych gałęzi i drzew			
	Wypompowywanie wody z obiektów i usypywanie nowych wałów chroniących podmioty				
	Oczyszczanie studni i udrażnianie przepływów kanalizacji i urządzeń melioracyjnych	Zabezpieczenie miejsca zdarzenia		Współpraca z właścicielami, administratorami i użytkownikami obiektów użyteczności publicznej	Zabezpieczenie miejsca zdarzenia
	Usuwanie z płynącej wody przedmiotów stanowiących potencjalne zagrożenie dla urządzeń hydrotechnicznych (tamy, śluzy)	Kontrola obiektów użyteczności publicznej i współpraca z właścicielami obiektów, administratorami i użytkownikami			
	Współpraca z Pogotowiem Ratunkowym, Strażą Pożarną i innymi instytucjami działającymi na terenie zagrożenia	Współpraca z samorządem terytorialnym			
GENERALNA DYREKCJA DRÓG KRAJOWYCH I AUTOSTRAD ODDZIAŁ WE WROCŁAWIU	Monitorowanie i kontrola dróg w celu zapewnienia ich przejezdności	Monitorowanie i kontrola dróg w celu zapewnienia ich przejezdności	BRAK KOMPETENCJI	Monitorowanie i kontrola dróg w celu zapewnienia ich przejezdności	Monitorowanie i kontrola dróg w celu zapewnienia ich przejezdności
	Likwidacja skutków zagrożenia	Likwidacja skutków zagrożenia		Likwidacja skutków zagrożenia	Likwidacja skutków zagrożenia
	Koordinowanie działań mających na celu zapewnienie dostępności i płynności ruchu po zdarzeniu	Koordinowanie działań mających na celu zapewnienie dostępności i płynności ruchu po zdarzeniu		Koordinowanie działań mających na celu zapewnienie dostępności i płynności ruchu po zdarzeniu	Koordinowanie działań mających na celu zapewnienie dostępności i płynności ruchu po zdarzeniu
	Wprowadzanie czasowej organizacji ruchu	Wprowadzanie czasowej organizacji ruchu		Wprowadzanie czasowej organizacji ruchu	Wprowadzanie czasowej organizacji ruchu
	Odtworzenie infrastruktury drogowej	Odtworzenie infrastruktury drogowej		Odtworzenie infrastruktury drogowej	Odtworzenie infrastruktury drogowej

	POWODZIE	WICHURY	SUSZE	MROZY I OPADY ŚNIEGU	POŻARY LASÓW
	Współdziałanie z organami administracji publicznej i instytucjami wykonującymi zadania z zakresu zarządzania kryzysowego	Współdziałanie z organami administracji publicznej i instytucjami wykonującymi zadania z zakresu zarządzania kryzysowego		Współdziałanie z organami administracji publicznej i instytucjami wykonującymi zadania z zakresu zarządzania kryzysowego	Współdziałanie z organami administracji publicznej i instytucjami wykonującymi zadania z zakresu zarządzania kryzysowego
DOLNOŚLĄSKI ZARZĄD MELIORACJI I URZĄDZEŃ WODNYCH WE WROCŁAWIU	Utrzymanie i eksploatacja wód i urządzeń wodnych	Usuwanie wiatrołomów z administrowanych wód i urządzeń wodnych	Koordynacja działań związanych z ochroną przed suszą	Odladzanie urządzeń wodnych na niektórych jazach w celu umożliwienia manewrowania w sytuacji zagrożenia zatorem lodowym	BRAK KOMPETENCJI
	Analiza zagrożenia przeciwpowodziowego - roboty interwencyjne i zabezpieczające				
	Sterowanie urządzeniami podczas akcji powodziowych				
	Okresowe kontrole stanu technicznego i bezpieczeństwa budowli piętrzących (w tym wałów przeciwpowodziowych)				
	Usuwanie skutków powodzi				
	Współpraca z administracją rządową, samorządami gminnymi i powiatowymi, jednostkami gospodarki wodnej, instytucjami pozarządowymi, służbami ochrony środowiska				
	Prowadzenie magazynów przeciwpowodziowych				
	Monitoring administrowanych wód i urządzeń wodnych				
	Szacowanie szkód w administrowanych wodach i urządzeniach melioracji wodnych				
Opracowanie planu usuwania szkód powodziowych					
INSTYTUT METEOROLOGII I GOSPODARKI WODNEJ ODDZIAŁ WE WROCŁAWIU	Monitorowanie zagrożeń i ostrzeżenie	Monitorowanie zagrożeń i ostrzeżenie	Monitorowanie i prognozowanie sytuacji oraz ostrzeżenie	Monitorowanie zagrożeń i ostrzeżenie	Monitorowanie wzrostu temperatur powietrza w okresach letnich
	Współpraca z organami zarządzania kryzysowego	Współpraca z organami zarządzania kryzysowego		Współpraca z organami zarządzania kryzysowego	
	Utrzymywanie sieci pomiarowej na możliwie najwyższym poziomie	Utrzymywanie sieci pomiarowej na możliwie najwyższym poziomie		Utrzymywanie sieci pomiarowej na możliwie najwyższym poziomie	
	Budowa narzędzi prognostycznych	Budowa narzędzi prognostycznych		Budowa narzędzi prognostycznych	
	Tworzenie dziennych i okresowych raportów	Tworzenie dziennych i okresowych raportów		Tworzenie dziennych i okresowych raportów	
KOMENDA MIEJSKA POLICJI	Alarmowanie i ostrzeżenie przed zagrożeniami	Alarmowanie i ostrzeżenie przed zagrożeniami	BRAK KOMPETENCJI	Akcja prewencyjna przed zamarzaniem ludzi,	Alarmowanie i ostrzeżenie przed zagrożeniami

	POWODZIE	WICHURY	SUSZE	MROZY I OPADY ŚNIEGU	POŻARY LASÓW
	Zabezpieczenie miejsca zdarzenia	Zabezpieczenie miejsca zdarzenia		zwłaszcza bezdomnych	Zabezpieczenie miejsca zdarzenia
	Ograniczenie eskalacji zagrożenia	Ograniczenie eskalacji zagrożenia			Ograniczenie eskalacji zagrożenia
	Ewakuacja osób z miejsca zdarzenia	Ewakuacja osób z miejsca zdarzenia			Ewakuacja osób z miejsca zdarzenia
	Przekazywanie informacji o zdarzeniu podległym komisariatom	Przekazywanie informacji o zdarzeniu podległym komisariatom			Przekazywanie informacji o zdarzeniu podległym komisariatom
	Ewakuowanie osób i informowanie o miejscach uzyskania pomocy medycznej	Ewakuowanie osób i informowanie o miejscach uzyskania pomocy medycznej			Ewakuowanie osób i informowanie o miejscach uzyskania pomocy medycznej
	Uczestnictwo w ćwiczeniach	Uczestnictwo w ćwiczeniach			Uczestnictwo w ćwiczeniach
	Współpraca z Pogotowiem Ratunkowym, Strażą Pożarną, Strażą Miejską, Wojskiem	Współpraca z Pogotowiem Ratunkowym, Strażą Pożarną, Strażą Miejską, Wojskiem			Współpraca z Pogotowiem Ratunkowym, Strażą Pożarną, Strażą Miejską, Wojskiem
STAROSTA	Ogłaszanie i odwoływanie pogotowia i alarmu przeciwpowodziowego	Informowanie mieszkańców o zagrożeniach i zasadach postępowania w przypadku ich wystąpienia (media lokalne)	Informowanie mieszkańców o zagrożeniach i zasadach postępowania w przypadku ich wystąpienia (media lokalne)	Informowanie mieszkańców o zagrożeniach i zasadach postępowania w przypadku ich wystąpienia (media lokalne)	Informowanie mieszkańców o zagrożeniach i zasadach postępowania w przypadku ich wystąpienia (media lokalne)
	Informowanie mieszkańców o zagrożeniach i zasadach postępowania w przypadku ich wystąpienia (media lokalne)				
	Przygotowywanie analizy zagrożeń i monitoring bieżącej sytuacji	Przygotowywanie analizy zagrożeń i monitoring bieżącej sytuacji	Przygotowywanie analizy zagrożeń i monitoring bieżącej sytuacji	Przygotowywanie analizy zagrożeń i monitoring bieżącej sytuacji	Przygotowywanie analizy zagrożeń i monitoring bieżącej sytuacji
	Współpraca ze służbami, w tym koordynacja ich działań (Powiatowa Straż Pożarna, Komenda Powiatowa Policji, zespoły zarządzania kryzysowego, Wydziałem Bezpieczeństwa)	Współpraca ze służbami, w tym koordynacja ich działań (Powiatowa Straż Pożarna, Komenda Powiatowa Policji, zespoły zarządzania kryzysowego, Wydziałem Bezpieczeństwa)	Współpraca ze służbami, w tym koordynacja ich działań (Powiatowa Straż Pożarna, zespoły zarządzania kryzysowego, Wydziałem Bezpieczeństwa)	Współpraca ze służbami, w tym koordynacja ich działań (Powiatowa Straż Pożarna, zespoły zarządzania kryzysowego, Wydziałem Bezpieczeństwa)	Współpraca ze służbami, w tym koordynacja ich działań (Powiatowa Straż Pożarna)
	Udostępnianie niezbędnego podczas akcji ratowniczej sprzętu	Udostępnianie niezbędnego podczas akcji ratowniczej sprzętu	Udostępnianie niezbędnego podczas akcji ratowniczej sprzętu	Udostępnianie niezbędnego podczas akcji ratowniczej sprzętu	Udostępnianie niezbędnego podczas akcji ratowniczej sprzętu
	Działania mające na celu minimalizowanie strat (powoływanie zespołów i organizowanie szkoleń)	Działania mające na celu minimalizowanie strat (powoływanie zespołów i organizowanie szkoleń)	Działania mające na celu minimalizowanie strat (powoływanie zespołów i organizowanie szkoleń)	Działania mające na celu minimalizowanie strat (powoływanie zespołów i organizowanie szkoleń)	Działania mające na celu minimalizowanie strat (powoływanie zespołów i organizowanie szkoleń)
	Współpraca z Wojewodą, Gminami	Współpraca z Wojewodą, Gminami	Współpraca z Wojewodą, Gminami	Współpraca z Wojewodą, Gminami	Współpraca z Wojewodą, Gminami

	POWODZIE	WICHURY	SUSZE	MROZY I OPADY ŚNIEGU	POŻARY LASÓW
KOMENDA POWIATOWA POLICJI	Alarmowanie i ostrzeganie przed zagrożeniami	Alarmowanie i ostrzeganie przed zagrożeniami	BRAK KOMPETENCJI	Akcja prewencyjna przed zamarzaniem ludzi, zwłaszcza bezdomnych	Alarmowanie i ostrzeganie przed zagrożeniami
	Zabezpieczenie miejsca zdarzenia	Zabezpieczenie miejsca zdarzenia			Umożliwienie dojazdu i odjazdu jednostkom ratowniczym
	Umożliwienie dojazdu i odjazdu jednostkom ratowniczym	Umożliwienie dojazdu i odjazdu jednostkom ratowniczym			Ewakuacja osób z miejsca zdarzenia
	Ewakuacja osób z miejsca zdarzenia	Ewakuacja osób z miejsca zdarzenia			
	Identyfikacja i prowadzenie wykazu ofiar	Identyfikacja i prowadzenie wykazu ofiar			
	Ewakuowanie osób i informowanie o miejscach uzyskania pomocy medycznej	Ewakuowanie osób i informowanie o miejscach uzyskania pomocy medycznej			
	Uczestnictwo w ćwiczeniach	Uczestnictwo w ćwiczeniach			
Współpraca z Pogotowiem Ratunkowym, Strażą Pożarną, Strażą Miejską, Wojskiem	Współpraca z Pogotowiem Ratunkowym, Strażą Pożarną, Strażą Miejską, Wojskiem	Współpraca ze Strażą Pożarną,			
WOJEWODA	Zapewnienie współdziałania wszystkich organów administracji rządowej i samorządowej	Zapewnienie współdziałania wszystkich organów administracji rządowej i samorządowej	Zapewnienie współdziałania wszystkich organów administracji rządowej i samorządowej	Zapewnienie współdziałania wszystkich organów administracji rządowej i samorządowej	Zapewnienie współdziałania wszystkich organów administracji rządowej i samorządowej
	Analizowanie i zatwierdzanie zapisów planów tworzonych przez podmioty systemu zarządzania kryzysowego	Analizowanie i zatwierdzanie zapisów planów tworzonych przez podmioty systemu zarządzania kryzysowego	Analizowanie i zatwierdzanie zapisów planów tworzonych przez podmioty systemu zarządzania kryzysowego	Analizowanie i zatwierdzanie zapisów planów tworzonych przez podmioty systemu zarządzania kryzysowego	Analizowanie i zatwierdzanie zapisów planów tworzonych przez podmioty systemu zarządzania kryzysowego
	Przygotowanie Wojewódzkiego Planu Zarządzania Kryzysowego	Przygotowanie Wojewódzkiego Planu Zarządzania Kryzysowego	Przygotowanie Wojewódzkiego Planu Zarządzania Kryzysowego	Przygotowanie Wojewódzkiego Planu Zarządzania Kryzysowego	Przygotowanie Wojewódzkiego Planu Zarządzania Kryzysowego
	Organizowanie i prowadzenie ćwiczeń, treningów i szkoleń z zakresu zarządzania kryzysowego	Organizowanie i prowadzenie ćwiczeń, treningów i szkoleń z zakresu zarządzania kryzysowego	Organizowanie i prowadzenie ćwiczeń, treningów i szkoleń z zakresu zarządzania kryzysowego	Organizowanie i prowadzenie ćwiczeń, treningów i szkoleń z zakresu zarządzania kryzysowego	Organizowanie i prowadzenie ćwiczeń, treningów i szkoleń z zakresu zarządzania kryzysowego
	Ogłaszanie i odwoływanie alarmu przeciwpowodziowego				
WYDZIAŁ ZARZĄDZANIA KRYZYSOWEGO	Wykonywanie zadań z obszaru bezpieczeństwa przypisanych Wojewodzie	Wykonywanie zadań z obszaru bezpieczeństwa przypisanych Wojewodzie	Wykonywanie zadań z obszaru bezpieczeństwa przypisanych Wojewodzie	Wykonywanie zadań z obszaru bezpieczeństwa przypisanych Wojewodzie	Wykonywanie zadań z obszaru bezpieczeństwa przypisanych Wojewodzie
	Współpraca ze wszystkimi instytucjami realizującymi działania w zakresie zagrożeń na terenie województwa	Współpraca ze wszystkimi instytucjami realizującymi działania w zakresie zagrożeń na terenie województwa	Współpraca ze wszystkimi instytucjami realizującymi działania w zakresie zagrożeń na terenie województwa	Współpraca ze wszystkimi instytucjami realizującymi działania w zakresie zagrożeń na terenie województwa	Współpraca ze wszystkimi instytucjami realizującymi działania w zakresie zagrożeń na terenie województwa
MARSZAŁEK WOJEWÓDZTWA	Zarządzanie urządzeniami wodnymi pozostającymi w gestii Marszałka	Uczestnictwo w realizacji zadań z zakresu zarządzania kryzysowego	Uczestnictwo w realizacji zadań z zakresu zarządzania kryzysowego	Uczestnictwo w realizacji zadań z zakresu zarządzania kryzysowego	Uczestnictwo w realizacji zadań z zakresu zarządzania kryzysowego

	POWODZIE	WICHURY	SUSZE	MROZY I OPADY ŚNIEGU	POŻARY LASÓW
	Wyposażenie i utrzymanie wojewódzkich magazynów przeciwpowodziowych				
	Uczestnictwo w realizacji zadań z zakresu zarządzania kryzysowego				
	Tworzenie „Rezerwy celowej na realizację zadań własnych z zakresu zarządzania kryzysowego”				
	Wydawanie pozwoleń wodnoprawnych na wykonywanie budowli przeciwpowodziowych	Tworzenie „Rezerwy celowej na realizację zadań własnych z zakresu zarządzania kryzysowego”	Tworzenie „Rezerwy celowej na realizację zadań własnych z zakresu zarządzania kryzysowego”	Tworzenie „Rezerwy celowej na realizację zadań własnych z zakresu zarządzania kryzysowego”	Tworzenie „Rezerwy celowej na realizację zadań własnych z zakresu zarządzania kryzysowego”
	Wydawanie decyzji zwalniających z zakazów służących zapewnieniu szczelności i stabilności wałów przeciwpowodziowych				
WYDZIAŁ OBRONNOŚCI I BEZPIECZEŃSTWA URZĘDU MARSZAŁKOWSKIEGO	Koordinacja zadań związanych z bezpieczeństwem publicznym wykonywanych przez poszczególne komórki organizacyjne Urzędu Marszałkowskiego	Koordinacja zadań związanych z bezpieczeństwem publicznym wykonywanych przez poszczególne komórki organizacyjne Urzędu Marszałkowskiego	Koordinacja zadań związanych z bezpieczeństwem publicznym wykonywanych przez poszczególne komórki organizacyjne Urzędu Marszałkowskiego	Koordinacja zadań związanych z bezpieczeństwem publicznym wykonywanych przez poszczególne komórki organizacyjne Urzędu Marszałkowskiego	Koordinacja zadań związanych z bezpieczeństwem publicznym wykonywanych przez poszczególne komórki organizacyjne Urzędu Marszałkowskiego
	Gromadzenie, przetwarzanie i analiza danych związanych z realizacją zadań województwa w zakresie bezpieczeństwa publicznego	Gromadzenie, przetwarzanie i analiza danych związanych z realizacją zadań województwa w zakresie bezpieczeństwa publicznego	Gromadzenie, przetwarzanie i analiza danych związanych z realizacją zadań województwa w zakresie bezpieczeństwa publicznego	Gromadzenie, przetwarzanie i analiza danych związanych z realizacją zadań województwa w zakresie bezpieczeństwa publicznego	Gromadzenie, przetwarzanie i analiza danych związanych z realizacją zadań województwa w zakresie bezpieczeństwa publicznego
	Sporządzanie dokumentów związanych z realizacją zadań województwa w zakresie bezpieczeństwa publicznego	Sporządzanie dokumentów związanych z realizacją zadań województwa w zakresie bezpieczeństwa publicznego	Sporządzanie dokumentów związanych z realizacją zadań województwa w zakresie bezpieczeństwa publicznego	Sporządzanie dokumentów związanych z realizacją zadań województwa w zakresie bezpieczeństwa publicznego	Sporządzanie dokumentów związanych z realizacją zadań województwa w zakresie bezpieczeństwa publicznego
	Współpraca z instytucjami państwowymi w zakresie zapewnienia bezpieczeństwa i porządku publicznego	Współpraca z instytucjami państwowymi w zakresie zapewnienia bezpieczeństwa i porządku publicznego	Współpraca z instytucjami państwowymi w zakresie zapewnienia bezpieczeństwa i porządku publicznego	Współpraca z instytucjami państwowymi w zakresie zapewnienia bezpieczeństwa i porządku publicznego	Współpraca z instytucjami państwowymi w zakresie zapewnienia bezpieczeństwa i porządku publicznego

ZAGROŻENIA KOMUNIKACYJNE

	TRANSPORT DROGOWY	TRANSPORT KOLEJOWY	TRANSPORT WODNY ŚRÓDLĄDOWY	TRANSPORT LOTNICZY
KOMENDA NADODRZAŃSKIEGO ODDZIAŁU STRAŻY GRANICZNEJ	Kontrola ruchu granicznego – ochrona granicy państwowej	Kontrola ruchu granicznego – ochrona granicy państwowej	Kontrola ruchu granicznego – ochrona granicy państwowej	Kontrola ruchu granicznego – ochrona granicy państwowej
	Zapewnienie bezpieczeństwa w komunikacji międzynarodowej	Zapewnienie bezpieczeństwa w komunikacji międzynarodowej	Zapewnienie bezpieczeństwa w komunikacji międzynarodowej	Nadzór nad kontrolą bezpieczeństwa lotów
	Osadzanie i utrzymywanie znaków granicznych na lądzie	Osadzanie i utrzymywanie znaków granicznych na lądzie	Osadzanie i utrzymywanie znaków granicznych na lądzie	Monitoring podejrzanego/pozostawionego bagażu
	Gromadzenie i przetwarzanie informacji z zakresu ochrony granicy państwowej	Gromadzenie i przetwarzanie informacji z zakresu ochrony granicy państwowej	Gromadzenie i przetwarzanie informacji z zakresu ochrony granicy państwowej	Współpraca z Policją, Służbą Ochrony Lotniska
WOJEWÓDZKI INSPEKTORAT TRANSPORTU DROGOWEGO	Wsparcie służb ratunkowych	BRAK KOMPETENCJI	BRAK KOMPETENCJI	BRAK KOMPETENCJI
	Kierowanie ruchem po wypadkach			
	Organizowanie ruchu zastępczego			
	Udzielanie bezpośredniej pomocy ofiarom wypadków			
	Organizowanie spotkań z dziećmi i młodzieżą nt. bezpieczeństwa			
	Tworzenie kampanii społecznych			
WOJEWÓDZKI OŚRODEK RUCHU DROGOWEGO	Współpraca z Zarządcami Ruchu Zastępczego, Policją, Strażą Pożarną, Pogotowiem Ratunkowym	BRAK KOMPETENCJI	BRAK KOMPETENCJI	BRAK KOMPETENCJI
	Sprawdzanie umiejętności kandydatów na kierowców			
	Działania prewencyjne			
	Spotkania z młodzieżą nt. bezpieczeństwa w ruchu drogowym			
KOMENDA WOJEWÓDZKA PAŃSTWOWEJ STRAŻY POŻARNEJ	Współpraca z Policją, Kuratorium Oświaty, szkołami	BRAK KOMPETENCJI	BRAK KOMPETENCJI	BRAK KOMPETENCJI
	Bezpośrednie działania ratownicze (głównie gaszenie powstałych pożarów)			
	Ratowanie życia ludzkiego			
	Usuwanie skutków zdarzeń komunikacyjnych			
KOMENDA POWIATOWA PAŃSTWOWEJ STRAŻY POŻARNEJ	Współpraca z Policją, zarządcami dróg, Pogotowiem Ratunkowym	Współpraca z Policją, Pogotowiem Ratunkowym, Służbą Ochrony Kolei, właścicielami terenów kolejowych, przewoźnikami	Współpraca z Policją Rzeczną, zarządcami dróg wodnych	Współpraca z Policją, Komisją ds. Badania Katastrof Lotniczych, Pogotowiem Ratunkowym, jednostkami ochrony, zarządcami obiektów
	Bezpośrednie działania ratownicze (głównie gaszenie powstałych pożarów)	Bezpośrednie działania ratownicze (głównie gaszenie powstałych pożarów)	Bezpośrednie działania ratownicze (głównie gaszenie powstałych pożarów)	Bezpośrednie działania ratownicze
	Ratowanie życia ludzkiego	Ratowanie życia ludzkiego	Ratowanie życia ludzkiego	Ratowanie życia ludzkiego
KOMENDA POWIATOWA PAŃSTWOWEJ STRAŻY POŻARNEJ	Usuwanie skutków zdarzeń komunikacyjnych	Usuwanie skutków zdarzeń w komunikacji kolejowej	Współpraca z Policją Rzeczną, zarządcami dróg wodnych	Usuwanie skutków zdarzenia w ruchu lotniczym

	TRANSPORT DROGOWY	TRANSPORT KOLEJOWY	TRANSPORT WODNY ŚRÓDLĄDOWY	TRANSPORT LOTNICZY
	Współpraca z Policją, zarządcami dróg, Pogotowiem Ratunkowym	Współpraca z Policją, Pogotowiem Ratunkowym, Służbą Ochrony Kolei, właścicielami terenów kolejowych, przewoźnikami		Współpraca z Policją, Komisją ds. Badania Katastrof Lotniczych, Pogotowiem Ratunkowym, jednostkami ochrony, zarządcami obiektów Bezpośrednie działania wspierające dla <u>Zakładowej Straży Pożarnej</u> , która gasi pożary na lotnisku
REGIONALNY ZARZĄD GOSPODARKI WODNEJ WE WROCŁAWIU	BRAK KOMPETENCJI	BRAK KOMPETENCJI	Monitoring stanu technicznego obiektów hydrotechnicznych znajdujących się na Odrzańskiej Drodze Wodnej Współpraca z Urzędami Żeglugi Śródlądowej i Centrami Zarządzania Kryzysowego	BRAK KOMPETENCJI
DOLNOŚLĄSKA SŁUŻBA DRÓG I KOLEI WE WROCŁAWIU	Bieżący przegląd stanu dróg Doraźny przegląd stanu infrastruktury drogowej (po wypadkach) Współpraca z Policją, Strażą Pożarną, Centrum Zarządzania Kryzysowego	Oznakowywanie przejazdów kolejowych i nadzorowanie prawidłowości oznakowania Przegląd oznakowania pionowego i poziomego przejazdów kolejowych po zdarzeniach Współpraca z Policją i PKP	BRAK KOMPETENCJI	Stosowanie odpowiedniego oznakowania w miejscach ruchu statków powietrznych
ODDZIAŁ WOJEWÓDZKI ZWIĄZKU OSP RP WOJEWÓDZTWA DOLNOŚLĄSKIEGO	Działania pomocnicze dla PSP	Działania pomocnicze dla PSP	Działania pomocnicze dla PSP	Działania pomocnicze dla PSP
POGOTOWIE RATUNKOWE	Udzielanie pomocy medycznej ofiarom Współpraca z Policją, Strażą Pożarną	Udzielanie pomocy medycznej ofiarom Współpraca z Policją, Strażą Pożarną	Udzielanie pomocy medycznej ofiarom Współpraca z Policją Rzeczną, Strażą Pożarną	Udzielanie pomocy medycznej ofiarom Współpraca z Policją, Strażą Pożarną
URZĄD ŻEGLUGI ŚRÓDLĄDOWEJ WE WROCŁAWIU	BRAK KOMPETENCJI	BRAK KOMPETENCJI	Kontrola jednostek pływających Prowadzenie przeglądów technicznych jednostek pływających Działania informacyjno-promocyjne Wszczywanie postępowania administracyjnego w momencie wystąpienia zdarzenia Współpraca z Policją Rzeczną, Regionalnym Zarządem Gospodarki Wodnej, Strażą Rybacką, WOPRem	BRAK KOMPETENCJI
JEDNOSTKA RATOWNICZO-GAŚNICZA PAŃSTWOWEJ STRAŻY POŻARNEJ	Likwidowanie skutków wypadków komunikacyjnych Współpraca z Policją, Pogotowiem Ratunkowym	Likwidowanie skutków wypadków komunikacyjnych Współpraca z Policją, Pogotowiem Ratunkowym	Likwidowanie skutków wypadków komunikacyjnych Współpraca z Instytutem Meteorologii i Gospodarki Wodnej	Likwidowanie skutków wypadków Współpraca z Policją, Pogotowiem Ratunkowym

	TRANSPORT DROGOWY	TRANSPORT KOLEJOWY	TRANSPORT WODNY ŚRÓDLĄDOWY	TRANSPORT LOTNICZY
GENERALNA DYREKCJA DRÓG KRAJOWYCH I AUTOSTRAD ODDZIAŁ WE WROCŁAWIU	<p>Monitorowanie i kontrola dróg w celu zapewnienia ich przejezdności</p> <p>Likwidacja skutków zdarzenia</p> <p>Koordinowanie działań mających na celu zapewnienie dostępności i płynności ruchu po zdarzeniu</p> <p>Wprowadzanie czasowej organizacji ruchu</p> <p>Odtworzenie infrastruktury drogowej po zdarzeniu</p> <p>Współdziałanie z organami administracji publicznej i instytucjami wykonującymi zadania z zakresu zarządzania kryzysowego</p>	BRAK KOMPETENCJI	BRAK KOMPETENCJI	BRAK KOMPETENCJI
DOLNOŚLĄSKI ZARZĄD MELIORACJI I URZĄDZEŃ WODNYCH WE WROCŁAWIU	BRAK KOMPETENCJI	BRAK KOMPETENCJI	BRAK KOMPETENCJI	BRAK KOMPETENCJI
INSTYTUT METEOROLOGII I GOSPODARKI WODNEJ ODDZIAŁ WE WROCŁAWIU	BRAK KOMPETENCJI	BRAK KOMPETENCJI	BRAK KOMPETENCJI	Prognozowanie zjawisk meteorologicznych
KOMENDA MIEJSKA POLICJI¹¹	Czynności procesowe (np. zabezpieczenie śladów, dowodów, powoływanie biegłych, wykonywanie oględzin, sporządzanie wymaganej dokumentacji, identyfikacja poszkodowanych i ofiar zdarzenia, ustalanie osób winnych, odpowiedzialnych za powstanie zagrożenia, kompleksowa analiza przyczyn zdarzenia)	Czynności procesowe (np. zabezpieczenie śladów, dowodów, powoływanie biegłych, wykonywanie oględzin, sporządzanie wymaganej dokumentacji, identyfikacja poszkodowanych i ofiar zdarzenia, ustalanie osób winnych, odpowiedzialnych za powstanie zagrożenia, kompleksowa analiza przyczyn zdarzenia)	Wykonywanie prac podwodnych w zakresie czynności procesowych Zapobieganie zachowaniom mogącym stanowić zagrożenie	Czynności procesowe (np. zabezpieczenie śladów, dowodów, powoływanie biegłych, wykonywanie oględzin, sporządzanie wymaganej dokumentacji, identyfikacja poszkodowanych i ofiar zdarzenia, ustalanie osób winnych, odpowiedzialnych za powstanie zagrożenia, kompleksowa analiza przyczyn zdarzenia)
	Zabezpieczenie miejsca zdarzenia	Zabezpieczenie miejsca zdarzenia	Zabezpieczenie porządku publicznego po wystąpieniu zdarzenia	Zabezpieczenie miejsca zdarzenia
	Ewakuacja osób z miejsca zdarzenia i informowanie o miejscach uzyskania pomocy medycznej	Ewakuacja osób z miejsca zdarzenia i informowanie o miejscach uzyskania pomocy medycznej	Ewakuacja osób z miejsca zdarzenia i informowanie o miejscach uzyskania pomocy medycznej	Ewakuacja osób z miejsca zdarzenia i informowanie o miejscach uzyskania pomocy medycznej
	Umożliwienie dojazdu i odjazdu jednostkom ratowniczym	Umożliwienie dojazdu i odjazdu jednostkom ratowniczym	Umożliwienie dojazdu i odjazdu jednostkom ratowniczym	Umożliwienie dojazdu i odjazdu jednostkom ratowniczym
	Organizacja objazdów	Organizacja objazdów		Organizacja objazdów
	Przekazywanie informacji o zdarzeniu podległym komisariatom	Przekazywanie informacji o zdarzeniu podległym komisariatom	Współpraca z Urzędem Żeglugi Śródlądowej Pogotowiem	Przekazywanie informacji o zdarzeniu podległym komisariatom

¹¹ W przypadku transportu wodnego śródlądowego obowiązki wykonywane są przez Komisariat Wodny KW Policji.

	TRANSPORT DROGOWY	TRANSPORT KOLEJOWY	TRANSPORT WODNY ŚRÓDLĄDOWY	TRANSPORT LOTNICZY
	Współpraca z Pogotowiem Ratunkowym, Strażą Pożarną	Współpraca z Pogotowiem Ratunkowym, Strażą Pożarną	Ratunkowym, Strażą Pożarną, oraz innymi podmiotami realizującymi zadania w zakresie bezpieczeństwa i porządku, ratownictwa na wodach oraz ekologii	Współpraca z Pogotowiem Ratunkowym, Strażą Pożarną
STAROSTA	Przesyłanie i przekazywanie informacji odpowiednim służbom	Przesyłanie i przekazywanie informacji odpowiednim służbom	Przesyłanie i przekazywanie informacji odpowiednim służbom	Przesyłanie i przekazywanie informacji odpowiednim służbom
KOMENDA POWIATOWA POLICJI	Czynności procesowe (np. zabezpieczenie śladów, dowodów, powoływanie biegłych, wykonywanie oględzin, sporządzanie wymaganej dokumentacji, identyfikacja poszkodowanych i ofiar zdarzenia, ustalanie osób winnych, odpowiedzialnych za powstanie zagrożenia, kompleksowa analiza przyczyn zdarzenia)	Czynności procesowe (np. zabezpieczenie śladów, dowodów, powoływanie biegłych, wykonywanie oględzin, sporządzanie wymaganej dokumentacji, identyfikacja poszkodowanych i ofiar zdarzenia, ustalanie osób winnych, odpowiedzialnych za powstanie zagrożenia, kompleksowa analiza przyczyn zdarzenia)	BRAK KOMPETENCJI	Czynności procesowe (np. zabezpieczenie śladów, dowodów, powoływanie biegłych, wykonywanie oględzin, sporządzanie wymaganej dokumentacji, identyfikacja poszkodowanych i ofiar zdarzenia, ustalanie osób winnych, odpowiedzialnych za powstanie zagrożenia, kompleksowa analiza przyczyn zdarzenia)
	Zabezpieczenie miejsca zdarzenia	Zabezpieczenie miejsca zdarzenia		Zabezpieczenie miejsca zdarzenia
	Ewakuacja osób z miejsca zdarzenia i informowanie o miejscach uzyskania pomocy medycznej	Ewakuacja osób z miejsca zdarzenia i informowanie o miejscach uzyskania pomocy medycznej		Ewakuacja osób z miejsca zdarzenia i informowanie o miejscach uzyskania pomocy medycznej
	Umożliwienie dojazdu i odjazdu jednostkom ratowniczym	Umożliwienie dojazdu i odjazdu jednostkom ratowniczym		Umożliwienie dojazdu i odjazdu jednostkom ratowniczym
	Organizacja objazdów	Organizacja objazdów		Organizacja objazdów
	Spotkania z dziećmi i młodzieżą szkolną	Spotkania z dziećmi i młodzieżą szkolną		Spotkania z dziećmi i młodzieżą szkolną
	Współpraca z Pogotowiem Ratunkowym, Strażą Pożarną	Współpraca z Pogotowiem Ratunkowym, Strażą Pożarną		Współpraca z Pogotowiem Ratunkowym, Strażą Pożarną
WOJEWODA	Zapewnienie współdziałania wszystkich organów administracji rządowej i samorządowej	Zapewnienie współdziałania wszystkich organów administracji rządowej i samorządowej	Zapewnienie współdziałania wszystkich organów administracji rządowej i samorządowej	Zapewnienie współdziałania wszystkich organów administracji rządowej i samorządowej
	Analizowanie i zatwierdzanie zapisów planów tworzonych przez podmioty systemu zarządzania kryzysowego	Analizowanie i zatwierdzanie zapisów planów tworzonych przez podmioty systemu zarządzania kryzysowego	Analizowanie i zatwierdzanie zapisów planów tworzonych przez podmioty systemu zarządzania kryzysowego	Analizowanie i zatwierdzanie zapisów planów tworzonych przez podmioty systemu zarządzania kryzysowego
	Przygotowanie Wojewódzkiego Planu Zarządzania Kryzysowego	Przygotowanie Wojewódzkiego Planu Zarządzania Kryzysowego	Przygotowanie Wojewódzkiego Planu Zarządzania Kryzysowego	Przygotowanie Wojewódzkiego Planu Zarządzania Kryzysowego
	Organizowanie i prowadzenie ćwiczeń, treningów i szkoleń z zakresu zarządzania kryzysowego	Organizowanie i prowadzenie ćwiczeń, treningów i szkoleń z zakresu zarządzania kryzysowego	Organizowanie i prowadzenie ćwiczeń, treningów i szkoleń z zakresu zarządzania kryzysowego	Organizowanie i prowadzenie ćwiczeń, treningów i szkoleń z zakresu zarządzania kryzysowego
WYDZIAŁ ZARZĄDZANIA KRYZYSOWEGO	Wykonywanie zadań z obszaru bezpieczeństwa przypisanych Wojewodzie	Wykonywanie zadań z obszaru bezpieczeństwa przypisanych Wojewodzie	Wykonywanie zadań z obszaru bezpieczeństwa przypisanych Wojewodzie	Wykonywanie zadań z obszaru bezpieczeństwa przypisanych Wojewodzie

	TRANSPORT DROGOWY	TRANSPORT KOLEJOWY	TRANSPORT WODNY ŚRÓDLĄDOWY	TRANSPORT LOTNICZY
	Współpraca ze wszystkimi instytucjami realizującymi działania w zakresie zagrożeń na terenie województwa	Współpraca ze wszystkimi instytucjami realizującymi działania w zakresie zagrożeń na terenie województwa	Współpraca ze wszystkimi instytucjami realizującymi działania w zakresie zagrożeń na terenie województwa	Współpraca ze wszystkimi instytucjami realizującymi działania w zakresie zagrożeń na terenie województwa
MARSZAŁEK WOJEWÓDZTWA	Sprawowanie nadzoru nad wykonywaniem badań lekarskich i wydawaniem orzeczeń do kierowania pojazdem	Sprawowanie nadzoru nad DSDiK i Kolejami Dolnośląskimi	BRAK KOMPETENCJI	Sprawowanie nadzoru nad Portem Lotniczym Wrocław S.A. – samorządowa spółka akcyjna
WYDZIAŁ OBRONNOŚCI I BEZPIECZEŃSTWA URZĘDU MARSZAŁKOWSKIEGO	Koordinacja zadań związanych z bezpieczeństwem publicznym wykonywanych przez poszczególne komórki organizacyjne Urzędu Marszałkowskiego	Koordinacja zadań związanych z bezpieczeństwem publicznym wykonywanych przez poszczególne komórki organizacyjne Urzędu Marszałkowskiego	BRAK KOMPETENCJI	Koordinacja zadań związanych z bezpieczeństwem publicznym wykonywanych przez poszczególne komórki organizacyjne Urzędu Marszałkowskiego
	Gromadzenie, przetwarzanie i analiza danych związanych z realizacją zadań województwa w zakresie bezpieczeństwa publicznego	Gromadzenie, przetwarzanie i analiza danych związanych z realizacją zadań województwa w zakresie bezpieczeństwa publicznego		Gromadzenie, przetwarzanie i analiza danych związanych z realizacją zadań województwa w zakresie bezpieczeństwa publicznego
	Sporządzanie dokumentów związanych z realizacją zadań województwa w zakresie bezpieczeństwa publicznego	Sporządzanie dokumentów związanych z realizacją zadań województwa w zakresie bezpieczeństwa publicznego		Sporządzanie dokumentów związanych z realizacją zadań województwa w zakresie bezpieczeństwa publicznego
	Współpraca z instytucjami państwowymi w zakresie zapewnienia bezpieczeństwa i porządku publicznego	Współpraca z instytucjami państwowymi w zakresie zapewnienia bezpieczeństwa i porządku publicznego		Współpraca z instytucjami państwowymi w zakresie zapewnienia bezpieczeństwa i porządku publicznego

ZAGROŻENIA PRZEMYSŁOWE

	SKAŻENIA CHEMICZNE	SKAŻENIA RADIACYJNE	KATASTROFY BUDOWLANE	WYPADKI W KOPALNIACH
KOMENDA NADODRZAŃSKIEGO ODDZIAŁU STRAŻY GRANICZNEJ	Uniemożliwianie przewozu przez granicę niebezpiecznych odpadów Monitoring transportu mogącego stanowić zagrożenie Współpraca z Wojewódzkim Inspektorem Ochrony Środowiska	Uniemożliwianie przewozu przez granicę niebezpiecznych odpadów Monitoring transportu mogącego stanowić zagrożenie Współpraca z Wojewódzkim Inspektorem Ochrony Środowiska	BRAK KOMPETENCJI	BRAK KOMPETENCJI
WOJEWÓDZKI INSPEKTORAT TRANSPORTU DROGOWEGO	Kontrola przewozów Kontrola sprawozdań instytucji trudniących się przewozem materiałów niebezpiecznych Wymiana informacji z instytucjami, z którymi współpracują, tj. Wojewoda, Straż Pożarna, Policja, władze samorządowe, wyspecjalizowane struktury w zakresie ratownictwa chemicznego	BRAK KOMPETENCJI		
WOJEWÓDZKI OŚRODEK RUCHU DROGOWEGO	BRAK KOMPETENCJI	BRAK KOMPETENCJI	BRAK KOMPETENCJI	BRAK KOMPETENCJI
KOMENDA WOJEWÓDZKA PAŃSTWOWEJ STRAŻY POŻARNEJ	Rozpoznanie zagrożeń	Ewakuacja ludzi	Bezpośrednie działania ratownicze Akcje poszukiwawcze	Bezpośrednie działania ratownicze
	Profilaktyka ekologiczna Ratowanie życia ludzkiego	Współpraca z władzami lokalnymi i służbami medycznymi	Ratowanie życia ludzkiego Współpraca z Policją, Pogotowiem Ratunkowym, zespołami nadzoru budowlanego	Ratowanie życia ludzkiego Współpraca z Policją, Pogotowiem Ratunkowym
KOMENDA POWIATOWA PAŃSTWOWEJ STRAŻY POŻARNEJ	Organizacja szkoleń w zakładach Ratowanie życia ludzkiego Ratowanie urządzeń przemysłowych	Ewakuacja ludzi	Bezpośrednie działania ratownicze Akcje poszukiwawcze Ratowanie życia ludzkiego	BRAK KOMPETENCJI
	Współpraca z jednostkami specjalistycznymi	Współpraca z władzami lokalnymi i służbami medycznymi	Współpraca z Policją, Pogotowiem Ratunkowym, zespołami nadzoru budowlanego	
REGIONALNY ZARZĄD GOSPODARKI WODNEJ WE WROCŁAWIU	BRAK KOMPETENCJI	BRAK KOMPETENCJI	Nadzór i obserwacja oraz ocena stanu bezpieczeństwa obiektów Podejmowanie czynności naprawczych (w razie konieczności) Współpraca z nadzorami budowlanymi i centrami zarządzania kryzysowego	BRAK KOMPETENCJI
DOLNOŚLĄSKA SŁUŻBA DRÓG I KOLEI WE WROCŁAWIU	Odbiór pasa drogowego po zakończeniu prac interwencyjnych Straży Pożarnej	BRAK KOMPETENCJI	Usuwanie powstałych zagrożeń w wyniku osuwisk lub katastrof budowlanych Przeglądy dróg (mające na celu przeciwdziałanie katastrofom)	BRAK KOMPETENCJI

	SKAŻENIA CHEMICZNE	SKAŻENIA RADIACYJNE	KATASTROFY BUDOWLANE	WYPADKI W KOPALNIACH
ODDZIAŁ WOJEWÓDZKI ZWIĄZKU OSP RP WOJEWÓDZTWA DOLNOŚLĄSKIEGO	Działania doradcze w zakresie zakupu samochodów wykorzystywanych podczas wystąpienia zagrożeń ekologicznych	Działania doradcze w zakresie zakupu samochodów wykorzystywanych podczas wystąpienia zagrożeń ekologicznych	BRAK KOMPETENCJI	BRAK KOMPETENCJI
POGOTOWIE RATUNKOWE	Udzielanie pomocy medycznej Współpraca z Policją, Strażą Pożarną	Udzielanie pomocy medycznej Współpraca z Policją, Strażą Pożarną	Udzielanie pomocy medycznej Współpraca z Policją, Strażą Pożarną	Udzielanie pomocy medycznej Współpraca z Policją, Strażą Pożarną
URZĄD ŻEGLUGI ŚRÓDLĄDOWEJ WE WROCŁAWIU	Współpraca z administracją drogi wodnej, Strażą Pożarną, technicznym nadzorem transportu drogowego	BRAK KOMPETENCJI	W przypadku katastrofy budowlanej na Odrze współpraca z administracją drogi wodnej, Strażą Pożarną	BRAK KOMPETENCJI
JEDNOSTKA RATOWNICZO-GAŚNICZA PAŃSTWOWEJ STRAŻY POŻARNEJ	Ustalanie rodzaju skażenia i rodzaj substancji występującej w zagrożeniu	Rozpoznanie zagrożenia	Ewakuacja osób z miejsc zdarzenia	BRAK KOMPETENCJI
	Wyznaczanie strefy zagrożenia	Wyznaczenie strefy zagrożenia	Udzielanie pierwszej pomocy medycznej	
	Przeprowadzanie neutralizacji substancji	Współpraca z Instytutem Atomistyki, sanepidem, Wojskiem	Współpraca z Policją, Pogotowiem Ratunkowym	
	Bezpośrednie działania ratownicze Współpraca z właścicielami zagrożonych terenów i obiektów, Pogotowiem Ratunkowym, Policją, Służbami Energetycznymi			
GENERALNA DYREKCJA DRÓG KRAJOWYCH I AUTOSTRAD ODDZIAŁ WE WROCŁAWIU	Odbiór pasa drogowego po zakończeniu prac interwencyjnych Straży Pożarnej	BRAK KOMPETENCJI	BRAK KOMPETENCJI	BRAK KOMPETENCJI
DOLNOŚLĄSKI ZARZĄD MELIORACJI I URZĄDZEŃ WODNYCH WE WROCŁAWIU	BRAK KOMPETENCJI	BRAK KOMPETENCJI	W przypadku katastrofy budowlanej wodnej współpraca z administracją samorządową, Strażą Pożarną	BRAK KOMPETENCJI
INSTYTUT METEOROLOGII I GOSPODARKI WODNEJ ODDZIAŁ WE WROCŁAWIU	Monitoring temperatury i jakości powietrza	Monitoring temperatur i jakości powietrza	BRAK KOMPETENCJI	BRAK KOMPETENCJI
KOMENDA MIEJSKA POLICJI	Ewakuacja osób z miejsca zagrożenia	Ewakuacja osób z miejsca zagrożenia	Zabezpieczenie miejsca zdarzenia	BRAK KOMPETENCJI
	Uczestnictwo w ćwiczeniach	Uczestnictwo w ćwiczeniach	Ewakuacja osób z miejsca zdarzenia	
	Współpraca z Pogotowiem Ratunkowym, Strażą Pożarną	Współpraca z Pogotowiem Ratunkowym, Strażą Pożarną	Współpraca z Pogotowiem Ratunkowym, Strażą Pożarną, Inspektorem Nadzoru Budowlanego	
STAROSTA	Dostarczanie informacji odpowiednim jednostkom	Dostarczanie informacji odpowiednim jednostkom	Dostarczanie informacji odpowiednim jednostkom	Dostarczanie informacji odpowiednim jednostkom
KOMENDA POWIATOWA POLICJI	Ewakuacja osób z miejsca zagrożenia	Ewakuacja osób z miejsca zagrożenia	Zabezpieczenie miejsca zdarzenia	BRAK KOMPETENCJI
	Uczestnictwo w ćwiczeniach	Uczestnictwo w ćwiczeniach	Ewakuacja osób z miejsca zdarzenia	
	Współpraca z Pogotowiem Ratunkowym, Strażą Pożarną	Współpraca z Pogotowiem Ratunkowym, Strażą Pożarną	Współpraca z Pogotowiem Ratunkowym, Strażą Pożarną, Inspektorem Nadzoru Budowlanego	
WOJEWODA	Zapewnienie współdziałania wszystkich organów administracji rządowej i samorządowej	Zapewnienie współdziałania wszystkich organów administracji rządowej i samorządowej	Zapewnienie współdziałania wszystkich organów administracji rządowej i samorządowej	Zapewnienie współdziałania wszystkich organów administracji rządowej i samorządowej

	SKAŻENIA CHEMICZNE	SKAŻENIA RADIACYJNE	KATASTROFY BUDOWLANE	WYPADKI W KOPALNIACH
	Analizowanie i zatwierdzanie zapisów planów tworzonych przez podmioty systemu zarządzania kryzysowego	Analizowanie i zatwierdzanie zapisów planów tworzonych przez podmioty systemu zarządzania kryzysowego	Analizowanie i zatwierdzanie zapisów planów tworzonych przez podmioty systemu zarządzania kryzysowego	Analizowanie i zatwierdzanie zapisów planów tworzonych przez podmioty systemu zarządzania kryzysowego
	Przygotowanie Wojewódzkiego Planu Zarządzania Kryzysowego	Przygotowanie Wojewódzkiego Planu Zarządzania Kryzysowego	Przygotowanie Wojewódzkiego Planu Zarządzania Kryzysowego	Przygotowanie Wojewódzkiego Planu Zarządzania Kryzysowego
	Organizowanie i prowadzenie ćwiczeń, treningów i szkoleń z zakresu zarządzania kryzysowego	Organizowanie i prowadzenie ćwiczeń, treningów i szkoleń z zakresu zarządzania kryzysowego	Organizowanie i prowadzenie ćwiczeń, treningów i szkoleń z zakresu zarządzania kryzysowego	Organizowanie i prowadzenie ćwiczeń, treningów i szkoleń z zakresu zarządzania kryzysowego
WYDZIAŁ ZARZĄDZANIA KRYZYSOWEGO	Wykonywanie zadań z obszaru bezpieczeństwa przypisanych Wojewódzkie	Wykonywanie zadań z obszaru bezpieczeństwa przypisanych Wojewódzkie	Wykonywanie zadań z obszaru bezpieczeństwa przypisanych Wojewódzkie	Wykonywanie zadań z obszaru bezpieczeństwa przypisanych Wojewódzkie
	Współpraca ze wszystkimi instytucjami realizującymi działania w zakresie zagrożeń na terenie województwa	Współpraca ze wszystkimi instytucjami realizującymi działania w zakresie zagrożeń na terenie województwa	Współpraca ze wszystkimi instytucjami realizującymi działania w zakresie zagrożeń na terenie województwa	Współpraca ze wszystkimi instytucjami realizującymi działania w zakresie zagrożeń na terenie województwa
MARSZAŁEK WOJEWÓDZTWA	Wydawanie pozwoleń na wprowadzanie gazów lub pyłów do powietrza dla przedsięwzięć mogących znacząco oddziaływać na środowisko	BRAK KOMPETENCJI	BRAK KOMPETENCJI	Wydawanie decyzji na eksploatację kopaliny ze złóż
	Wydawanie pozwoleń na emisję gazów ciepłarniach z instalacji			Możliwość cofnięcia koncesji lub ograniczenia jej zakresu
	Kontrola przestrzegania i stosowania przepisów o ochronie środowiska			
WYDZIAŁ OBRONNOŚCI I BEZPIECZEŃSTWA URZĘDU MARSZAŁKOWSKIEGO	Koordinacja zadań związanych z bezpieczeństwem publicznym wykonywanych przez poszczególne komórki organizacyjne Urzędu Marszałkowskiego	BRAK KOMPETENCJI	Koordinacja zadań związanych z bezpieczeństwem publicznym wykonywanych przez poszczególne komórki organizacyjne Urzędu Marszałkowskiego	Koordinacja zadań związanych z bezpieczeństwem publicznym wykonywanych przez poszczególne komórki organizacyjne Urzędu Marszałkowskiego
	Gromadzenie, przetwarzanie i analiza danych związanych z realizacją zadań województwa w zakresie bezpieczeństwa publicznego		Gromadzenie, przetwarzanie i analiza danych związanych z realizacją zadań województwa w zakresie bezpieczeństwa publicznego	Gromadzenie, przetwarzanie i analiza danych związanych z realizacją zadań województwa w zakresie bezpieczeństwa publicznego
	Sporządzanie dokumentów związanych z realizacją zadań województwa w zakresie bezpieczeństwa publicznego		Sporządzanie dokumentów związanych z realizacją zadań województwa w zakresie bezpieczeństwa publicznego	Sporządzanie dokumentów związanych z realizacją zadań województwa w zakresie bezpieczeństwa publicznego
	Współpraca z instytucjami państwowymi w zakresie zapewnienia bezpieczeństwa i porządku publicznego		Współpraca z instytucjami państwowymi w zakresie zapewnienia bezpieczeństwa i porządku publicznego	Współpraca z instytucjami państwowymi w zakresie zapewnienia bezpieczeństwa i porządku publicznego

ZAGROŻENIA ZDROWOTNE

	EPIDEMIE	EPIZOOTIE	EPIFITOZY
KOMENDA NADODRZAŃSKIEGO ODDZIAŁU STRAŻY GRANICZNEJ	Rozszerzanie kontroli granicznych	Rozszerzanie kontroli granicznych	Rozszerzanie kontroli granicznych
	Wymiana informacji ze służbami sanitarnymi	Wymiana informacji ze służbami sanitarnymi i weterynaryjnymi	Wymiana informacji ze służbami sanitarnymi
WOJEWÓDZKI INSPEKTORAT TRANSPORTU DROGOWEGO	Organizowanie ruchu zastępczego	Organizowanie ruchu zastępczego	Organizowanie ruchu zastępczego
	Współpraca z Policją, Strażą Pożarną, Wojskiem, służbami sanitarnymi	Współpraca z Policją, Strażą Pożarną, Wojskiem, służbami weterynaryjnymi	Współpraca z Policją, Strażą Pożarną, Wojskiem, służbami sanitarnymi
WOJEWÓDZKI OŚRODEK RUCHU DROGOWEGO	BRAK KOMPETENCJI	BRAK KOMPETENCJI	BRAK KOMPETENCJI
KOMENDA WOJEWÓDZKA PAŃSTWOWEJ STRAŻY POŻARNEJ	Działania pomocnicze dla Pogotowia Ratunkowego, Policji, władz samorządowych	Ograniczenie strefy skażeń, ustawianie mat odkażających	BRAK KOMPETENCJI
	Ewakuacja ze strefy zagrożenia	Działania pomocnicze dla Weterynarza Powiatowego	
KOMENDA POWIATOWA PAŃSTWOWEJ STRAŻY POŻARNEJ	Dostarczanie czystej wody	Działalność pomocnicza dla służb weterynaryjnych	Działalność edukacyjna
	Ewakuacja (ludzi, zwierząt)		
	Organizowanie szpitali polowych		
REGIONALNY ZARZĄD GOSPODARKI WODNEJ	Monitoring jakości administrowanych wód	Monitoring jakości administrowanych wód	Monitoring jakości administrowanych wód
DOLNOŚLĄSKA SŁUŻBA DRÓG I KOLEI WE WROCŁAWIU	Zamknięcie drogi	BRAK KOMPETENCJI	BRAK KOMPETENCJI
	Współpraca z Centrum Zarządzania Kryzysowego, sanepidem, Policją, Strażą Pożarną		
ODDZIAŁ WOJEWÓDZKI ZWIĄZKU OSP RP WOJEWÓDZTWA DOLNOŚLĄSKIEGO	Działania doradcze w zakresie zakupu samochodów wykorzystywanych podczas wystąpienia zagrożeń ekologicznych, wpływających na szerzenie się epidemii	Działania doradcze w zakresie zakupu samochodów wykorzystywanych podczas wystąpienia zagrożeń ekologicznych, wpływających na szerzenie się epizootii	Działania doradcze w zakresie zakupu samochodów wykorzystywanych podczas wystąpienia zagrożeń ekologicznych, wpływających na szerzenie się epifitoz
POGOTOWIE RATUNKOWE	Współpraca z sanepidem	BRAK KOMPETENCJI	BRAK KOMPETENCJI
	Zabezpieczenie funkcji życiowych ofiar epidemii		
URZĄD ŻEGLUGI ŚRÓDLĄDOWEJ WE WROCŁAWIU	BRAK KOMPETENCJI	BRAK KOMPETENCJI	BRAK KOMPETENCJI
JEDNOSTKA RATOWNICZO-GAŚNICZA PSP	Rozpoznanie zagrożenia i wezwanie odpowiednich służb	Rozpoznanie zagrożenia i wezwanie odpowiednich służb	Rozpoznanie zagrożenia i wezwanie odpowiednich służb
GENERALNA DYREKCJA DRÓG KRAJOWYCH I AUTOSTRAD ODDZIAŁ WE WROCŁAWIU	Zamknięcie niektórych dróg	BRAK KOMPETENCJI	BRAK KOMPETENCJI
DOLNOŚLĄSKI ZARZĄD MELIORACJI I URZĄDZEŃ WODNYCH WE WROCŁAWIU	BRAK KOMPETENCJI	BRAK KOMPETENCJI	BRAK KOMPETENCJI
INSTYTUT METEOROLOGII I GOSPODARKI WODNEJ ODDZIAŁ WE WROCŁAWIU	BRAK KOMPETENCJI	BRAK KOMPETENCJI	BRAK KOMPETENCJI
KOMENDA MIEJSKA POLICJI	BRAK KOMPETENCJI	BRAK KOMPETENCJI	BRAK KOMPETENCJI
STAROSTA	Współpraca z Powiatowym Inspektorem Sanitarnym	Współpraca z Powiatowym Weterynarzem Powiatowym	Współpraca z Powiatowym Inspektorem Sanitarnym
	Zapewnienie łączności między poszczególnymi służbami	Zapewnienie łączności między poszczególnymi służbami	Zapewnienie łączności między poszczególnymi służbami

	EPIDEMIE	EPIZOOTIE	EPIFITOZY
KOMENDA POWIATOWA POLICJI	Współpraca z sanepidem Alarmowanie przed zagrożeniem Czynności procesowe	Współpraca z Weterynarzem Powiatowym Alarmowanie przed zagrożeniem Czynności procesowe	Współpraca z Sanepidem Alarmowanie przed zagrożeniem Czynności procesowe
WOJEWODA	Zapewnienie współdziałania wszystkich organów administracji rządowej i samorządowej Analizowanie i zatwierdzanie zapisów planów tworzonych przez podmioty systemu zarządzania kryzysowego Przygotowanie Wojewódzkiego Planu Zarządzania Kryzysowego Organizowanie i prowadzenie ćwiczeń, treningów i szkoleń z zakresu zarządzania kryzysowego	Zapewnienie współdziałania wszystkich organów administracji rządowej i samorządowej Analizowanie i zatwierdzanie zapisów planów tworzonych przez podmioty systemu zarządzania kryzysowego Przygotowanie Wojewódzkiego Planu Zarządzania Kryzysowego Organizowanie i prowadzenie ćwiczeń, treningów i szkoleń z zakresu zarządzania kryzysowego	Zapewnienie współdziałania wszystkich organów administracji rządowej i samorządowej Analizowanie i zatwierdzanie zapisów planów tworzonych przez podmioty systemu zarządzania kryzysowego Przygotowanie Wojewódzkiego Planu Zarządzania Kryzysowego Organizowanie i prowadzenie ćwiczeń, treningów i szkoleń z zakresu zarządzania kryzysowego
WYDZIAŁ ZARZĄDZANIA KRYZYSOWEGO	Wykonywanie zadań z obszaru bezpieczeństwa przypisanych Wojewodzie Współpraca ze wszystkimi instytucjami realizującymi działania w zakresie zagrożeń na terenie województwa	Wykonywanie zadań z obszaru bezpieczeństwa przypisanych Wojewodzie Współpraca ze wszystkimi instytucjami realizującymi działania w zakresie zagrożeń na terenie województwa	Wykonywanie zadań z obszaru bezpieczeństwa przypisanych Wojewodzie Współpraca ze wszystkimi instytucjami realizującymi działania w zakresie zagrożeń na terenie województwa
MARSZAŁEK WOJEWÓDZTWA	Sporządzanie „Planu przygotowań publicznej i niepublicznej służby zdrowia, dla której organem założycielskim jest Marszałek Województwa Dolnośląskiego Współpraca z organami zarządzania kryzysowego	Współpraca z organami zarządzania kryzysowego	Współpraca z organami zarządzania kryzysowego
WYDZIAŁ OBRONNOŚCI I BEZPIECZEŃSTWA URZĘDU MARSZAŁKOWSKIEGO	Koordinacja zadań związanych z bezpieczeństwem publicznym wykonywanych przez poszczególne komórki organizacyjne Urzędu Marszałkowskiego Gromadzenie, przetwarzanie i analiza danych związanych z realizacją zadań województwa w zakresie bezpieczeństwa publicznego Sporządzanie dokumentów związanych z realizacją zadań województwa w zakresie bezpieczeństwa publicznego Współpraca z instytucjami państwowymi w zakresie zapewnienia bezpieczeństwa i porządku publicznego Sporządzanie „Planu przygotowań publicznej i niepublicznej służby zdrowia, dla której organem założycielskim jest Marszałek Województwa Dolnośląskiego”	Koordinacja zadań związanych z bezpieczeństwem publicznym wykonywanych przez poszczególne komórki organizacyjne Urzędu Marszałkowskiego Gromadzenie, przetwarzanie i analiza danych związanych z realizacją zadań województwa w zakresie bezpieczeństwa publicznego Sporządzanie dokumentów związanych z realizacją zadań województwa w zakresie bezpieczeństwa publicznego Współpraca z instytucjami państwowymi w zakresie zapewnienia bezpieczeństwa i porządku publicznego	Koordinacja zadań związanych z bezpieczeństwem publicznym wykonywanych przez poszczególne komórki organizacyjne Urzędu Marszałkowskiego Gromadzenie, przetwarzanie i analiza danych związanych z realizacją zadań województwa w zakresie bezpieczeństwa publicznego Sporządzanie dokumentów związanych z realizacją zadań województwa w zakresie bezpieczeństwa publicznego Współpraca z instytucjami państwowymi w zakresie zapewnienia bezpieczeństwa i porządku publicznego

ZAGROŻENIA SPOŁECZNE

	PRZESTĘPCZOŚĆ	UZALEŻNIENIA	PROTESTY SPOŁECZNE	ATAKI TERRORYSTYCZNE
KOMENDA NADODRZAŃSKIEGO ODDZIAŁU STRAŻY GRANICZNEJ	Czynności przeciwdziałające przemytowi towarów bez akcyzy	Czynności przeciwdziałające przemytowi narkotyków	Przywracanie porządku na przejściach granicznych	Działania pościgowe za osobą poszukiwaną za atak terrorystyczny
	Czynności przeciwdziałające przewozowi przedmiotów pochodzących z kradzieży	Czynności przeciwdziałające przemytowi alkoholu		Monitoring związany z nielegalną migracją
	Czynności przeciwdziałające nielegalnej migracji	Zwalczanie grup przestępczych zajmujących się produkcją, dystrybucją i przemytem (rozpoznanie, zapobieganie, wykrywanie)		Wymiana informacji (np. z ABW)
	Analiza i typowanie środków ryzyka	Współpraca z: Policją, CBS, Urzędem Celnym, ABW, Europolem, urzędami celnymi i Policją w sąsiadujących krajach (Niemcy, Czechy)	Współpraca z Policją i jednostkami zarządzającymi lotniskiem	Współpraca z: ABW, Zespołami Zarządzania Kryzysowego, Policją państw sąsiadujących (Niemcy, Czechy)
	Monitoring zagrożeń występujących na terenie całego kraju			
	Współpraca z: Urzędami Celnymi, Policją, CBS, ABW, Urzędem Kontroli Skarbowej, Europolem, a także urzędami celnymi w sąsiadujących krajach (Niemcy, Republika Czeska)			
WOJEWÓDZKI INSPEKTORAT TRANSPORTU DROGOWEGO	Działania pomocnicze	Działania pomocnicze	Działania pomocnicze	Działania pomocnicze
WOJEWÓDZKI OŚRODEK RUCHU DROGOWEGO	BRAK KOMPETENCJI	BRAK KOMPETENCJI	BRAK KOMPETENCJI	BRAK KOMPETENCJI
KOMENDA WOJEWÓDZKA PAŃSTWOWEJ STRAŻY POŻARNEJ	BRAK KOMPETENCJI	BRAK KOMPETENCJI	BRAK KOMPETENCJI	Działania pomocnicze Ratowanie życia i mienia ludzkiego
KOMENDA POWIATOWA PSP	BRAK KOMPETENCJI	BRAK KOMPETENCJI	BRAK KOMPETENCJI	Działania pomocnicze Ratowanie życia i mienia ludzkiego
RZGW	BRAK KOMPETENCJI	BRAK KOMPETENCJI	BRAK KOMPETENCJI	BRAK KOMPETENCJI
DOLNOŚLĄSKA SŁUŻBA DRÓG I KOLEI WE WROCŁAWIU	BRAK KOMPETENCJI	BRAK KOMPETENCJI	Usuwanie skutków protestów społecznych Współpraca z Policją	Współpraca z Policją, Strażą Pożarną, instytucjami odpowiedzialnymi za sprawy antyterrorystyczne
ODDZIAŁ WOJEWÓDZKI ZWIĄZKU OSP RP WOJEWÓDZTWA DOLNOŚLĄSKIEGO	BRAK KOMPETENCJI	BRAK KOMPETENCJI	BRAK KOMPETENCJI	BRAK KOMPETENCJI
POGOTOWIE RATUNKOWE	Współpraca z Policją w akcjach prewencyjnych	Współpraca z Policją w akcjach prewencyjnych Udzielanie pomocy medycznej	Udzielanie pomocy medycznej	Udzielanie pomocy medycznej
URZĄD ŻEGLUGI ŚRÓDLĄDOWEJ WE WROCŁAWIU	BRAK KOMPETENCJI	BRAK KOMPETENCJI	BRAK KOMPETENCJI	BRAK KOMPETENCJI
JEDNOSTKA RATOWNICZO- GAŚNICZA PSP	BRAK KOMPETENCJI	BRAK KOMPETENCJI	BRAK KOMPETENCJI	Akcje ratownicze
GENERALNA DYREKCJA DRÓG KRAJOWYCH I AUTOSTRAD ODDZIAŁ WE WROCŁAWIU	BRAK KOMPETENCJI	BRAK KOMPETENCJI	Monitorowanie i kontrola dróg w celu zapewnienia ich przejezdności Likwidacja skutków protestów	Monitorowanie i kontrola dróg w celu zapewnienia ich przejezdności Likwidacja skutków protestów

	PRZESTĘPCZOŚĆ	UZALEŻNIENIA	PROTESTY SPOŁECZNE	ATAKI TERRORYSTYCZNE		
			Koordynowanie działań mających na celu zapewnienie dostępności i płynności ruchu	Koordynowanie działań mających na celu zapewnienie dostępności i płynności ruchu		
			Wprowadzanie czasowej organizacji ruchu	Wprowadzanie czasowej organizacji ruchu		
			Odtworzenie infrastruktury drogowej, która uległa zniszczeniu	Odtworzenie infrastruktury drogowej, która uległa zniszczeniu		
			Współdziałanie z organami administracji publicznej i instytucjami wykonującymi zadania z zakresu zarządzania kryzysowego	Współdziałanie z organami administracji publicznej i instytucjami wykonującymi zadania z zakresu zarządzania kryzysowego		
DOLNOŚLĄSKI ZARZĄD MELIORACJI I URZĄDZEŃ WODNYCH WE WROCŁAWIU	BRAK KOMPETENCJI	BRAK KOMPETENCJI	BRAK KOMPETENCJI	BRAK KOMPETENCJI		
INSTYTUT METEOROLOGII I GOSPODARKI WODNEJ ODDZIAŁ WE WROCŁAWIU	BRAK KOMPETENCJI	BRAK KOMPETENCJI	BRAK KOMPETENCJI	BRAK KOMPETENCJI		
KOMENDA MIEJSKA POLICJI	Prowadzenie działań prewencyjnych w formie różnych programów	Prowadzenie działań prewencyjnych w formie różnych programów	Zabezpieczenie miejsca protestu	Zabezpieczenie miejsca ataku		
	Zabezpieczenie miejsca przestępstwa		Przekazywanie informacji o zdarzeniu podległym komisariatom	Ewakuacja osób z miejsca ataku		
	Ewakuacja osób z miejsca przestępstwa			Uczestnictwo w ćwiczeniach	Przekazywanie informacji o zdarzeniu podległym komisariatom	
	Przekazywanie informacji o zdarzeniu podległym komisariatom				Uczestnictwo w ćwiczeniach	Uczestnictwo w ćwiczeniach
	Uczestnictwo w ćwiczeniach					Współpraca z Pogotowiem Ratunkowym, Strażą Pożarną, Strażą Miejską, Wojskiem
Współpraca z Pogotowiem Ratunkowym, Strażą Pożarną, Strażą Miejską, Wojskiem						
STAROSTA	Powolywanie Komisji Bezpieczeństwa i Porządku	Powolywanie Komisji Bezpieczeństwa i Porządku	Powolywanie Komisji Bezpieczeństwa i Porządku	Współpraca z Policją		
	Analiza sytuacji bezpieczeństwa na terenie powiatu	Analiza sytuacji bezpieczeństwa na terenie powiatu	Analiza sytuacji bezpieczeństwa na terenie powiatu			
	Zapewnienie przepływu informacji między poszczególnymi służbami	Zapewnienie przepływu informacji między poszczególnymi służbami	Zapewnienie przepływu informacji między poszczególnymi służbami			
	Współpraca z Policją	Współpraca z Policją	Współpraca z Policją			
KOMENDA POWIATOWA POLICJI	Prowadzenie działań prewencyjnych w formie różnych programów	Prowadzenie działań prewencyjnych w formie różnych programów	Zabezpieczenie miejsca protestu	Zabezpieczenie miejsca ataku		
	Zabezpieczenie miejsca przestępstwa	Zabezpieczenie miejsca przestępstwa				
	Ewakuacja osób z miejsca przestępstwa	Ewakuacja osób z miejsca przestępstwa		Ewakuacja osób z miejsca ataku		
	Współpraca z Pogotowiem Ratunkowym, Strażą Pożarną, Strażą Miejską, Wojskiem	Współpraca z Pogotowiem Ratunkowym, Strażą Pożarną, Strażą Miejską, Wojskiem				
	Uczestnictwo w ćwiczeniach	Uczestnictwo w ćwiczeniach				
WOJEWODA	Zapewnienie współdziałania wszystkich organów administracji rządowej i samorządowej	Zapewnienie współdziałania wszystkich organów administracji rządowej i samorządowej	Zapewnienie współdziałania wszystkich organów administracji rządowej i samorządowej	Zapewnienie współdziałania wszystkich organów administracji rządowej i samorządowej		

	PRZESTĘPCZOŚĆ	UZALEŻNIENIA	PROTESTY SPOŁECZNE	ATAKI TERRORYSTYCZNE
	Analizowanie i zatwierdzanie zapisów planów tworzonych przez podmioty systemu zarządzania kryzysowego	Analizowanie i zatwierdzanie zapisów planów tworzonych przez podmioty systemu zarządzania kryzysowego	Analizowanie i zatwierdzanie zapisów planów tworzonych przez podmioty systemu zarządzania kryzysowego	Analizowanie i zatwierdzanie zapisów planów tworzonych przez podmioty systemu zarządzania kryzysowego
	Przygotowanie Wojewódzkiego Planu Zarządzania Kryzysowego	Przygotowanie Wojewódzkiego Planu Zarządzania Kryzysowego	Przygotowanie Wojewódzkiego Planu Zarządzania Kryzysowego	Przygotowanie Wojewódzkiego Planu Zarządzania Kryzysowego
	Organizowanie i prowadzenie ćwiczeń, treningów i szkoleń z zakresu zarządzania kryzysowego	Organizowanie i prowadzenie ćwiczeń, treningów i szkoleń z zakresu zarządzania kryzysowego	Organizowanie i prowadzenie ćwiczeń, treningów i szkoleń z zakresu zarządzania kryzysowego	Organizowanie i prowadzenie ćwiczeń, treningów i szkoleń z zakresu zarządzania kryzysowego
WYDZIAŁ ZARZĄDZANIA KRYZYSOWEGO	Wykonywanie zadań z obszaru bezpieczeństwa przypisanych Województwie	Wykonywanie zadań z obszaru bezpieczeństwa przypisanych Województwie	Wykonywanie zadań z obszaru bezpieczeństwa przypisanych Województwie	Wykonywanie zadań z obszaru bezpieczeństwa przypisanych Województwie
	Współpraca ze wszystkimi instytucjami realizującymi działania w zakresie zagrożeń na terenie województwa	Współpraca ze wszystkimi instytucjami realizującymi działania w zakresie zagrożeń na terenie województwa	Współpraca ze wszystkimi instytucjami realizującymi działania w zakresie zagrożeń na terenie województwa	Współpraca ze wszystkimi instytucjami realizującymi działania w zakresie zagrożeń na terenie województwa
MARSZAŁEK WOJEWÓDZTWA	Sporządzanie „Planu operacyjnego funkcjonowania UMWD w warunkach zewnętrznego zagrożenia bezpieczeństwa państwa i w czasie wojny”	Profilaktyka i rozwiązywanie problemów uzależnień (Wyd. Zdrowia)	Sporządzanie „Planu operacyjnego funkcjonowania UMWD w warunkach zewnętrznego zagrożenia bezpieczeństwa państwa i w czasie wojny”	Sporządzanie „Planu operacyjnego funkcjonowania UMWD w warunkach zewnętrznego zagrożenia bezpieczeństwa państwa i w czasie wojny”
	Sporządzanie planu i programu szkoleń obronnych		Sporządzanie planu i programu szkoleń obronnych	Sporządzanie planu i programu szkoleń obronnych
WYDZIAŁ OBRONNOŚCI I BEZPIECZEŃSTWA URZĘDU MARSZAŁKOWSKIEGO	Koordinacja zadań związanych z bezpieczeństwem publicznym wykonywanych przez poszczególne komórki organizacyjne Urzędu Marszałkowskiego	Koordinacja zadań związanych z bezpieczeństwem publicznym wykonywanych przez poszczególne komórki organizacyjne Urzędu Marszałkowskiego	Koordinacja zadań związanych z bezpieczeństwem publicznym wykonywanych przez poszczególne komórki organizacyjne Urzędu Marszałkowskiego	Koordinacja zadań związanych z bezpieczeństwem publicznym wykonywanych przez poszczególne komórki organizacyjne Urzędu Marszałkowskiego
	Gromadzenie, przetwarzanie i analiza danych związanych z realizacją zadań województwa w zakresie bezpieczeństwa publicznego	Gromadzenie, przetwarzanie i analiza danych związanych z realizacją zadań województwa w zakresie bezpieczeństwa publicznego	Gromadzenie, przetwarzanie i analiza danych związanych z realizacją zadań województwa w zakresie bezpieczeństwa publicznego	Gromadzenie, przetwarzanie i analiza danych związanych z realizacją zadań województwa w zakresie bezpieczeństwa publicznego
	Sporządzanie dokumentów związanych z realizacją zadań województwa w zakresie bezpieczeństwa publicznego	Sporządzanie dokumentów związanych z realizacją zadań województwa w zakresie bezpieczeństwa publicznego	Sporządzanie dokumentów związanych z realizacją zadań województwa w zakresie bezpieczeństwa publicznego	Sporządzanie dokumentów związanych z realizacją zadań województwa w zakresie bezpieczeństwa publicznego
	Współpraca z instytucjami państwowymi w zakresie zapewnienia bezpieczeństwa i porządku publicznego	Współpraca z instytucjami państwowymi w zakresie zapewnienia bezpieczeństwa i porządku publicznego	Współpraca z instytucjami państwowymi w zakresie zapewnienia bezpieczeństwa i porządku publicznego	Współpraca z instytucjami państwowymi w zakresie zapewnienia bezpieczeństwa i porządku publicznego
	Sporządzanie planu i programu oraz organizacja szkoleń obronnych	Sporządzanie planu i programu oraz organizacja szkoleń obronnych	Sporządzanie planu i programu oraz organizacja szkoleń obronnych	Sporządzanie planu i programu oraz organizacja szkoleń obronnych