



**DOLNY
ŚLĄSK**

Załącznik nr 1 do uchwały nr...*5168/v/22*.....
Zarządu Województwa Dolnośląskiego
z dnia...*13 kwietnia*.....2022 r.

POLITYKA WSPIERANIA BEZPIECZEŃSTWA W WOJEWÓDZTWIE DOLNOŚLĄSKIM do 2030 roku

Wrocław 2022

Spis treści

Wprowadzenie	4
Podstawy prawne	7
1. Inicjatywy na rzecz bezpieczeństwa	9
1.1. Program edukacyjny „Bezpieczny Dolnoślązak”	9
1.1.1. Program „Bezpieczny Senior”	10
1.1.2. Program „Bezpieczny Junior”	11
1.2. Wojewódzki Konkurs „Cyberbezpieczni”	13
1.3. Akcja „Bezpieczna Zima”	15
1.4. Audycje emitowane w telewizji poruszające temat zagrożeń i bezpieczeństwa	15
1.5. Konferencje	17
1.6. Wydarzenia	18
1.7. Wsparcie finansowe z budżetu województwa dolnośląskiego z zakresu poprawy bezpieczeństwa w województwie dolnośląskim	19
1.7.1. Konkurs „Poprawa bezpieczeństwa w Województwie Dolnośląskim”	19
1.7.2. Współpraca z Komendą Wojewódzką Policji we Wrocławiu	20
1.7.3. Współpraca z organizacjami pozarządowymi	20
1.8. Wybrane inne działania	21
2. Diagnoza stanu bezpieczeństwa na Dolnym Śląsku	25
2.1. Zagrożenia naturalne	25
2.1.1. Powodzie	25
2.1.2. Zagrożenia intensywnymi opadami śniegu	30
2.1.3. Susze	30
2.1.4. Wichury	31
2.1.5. Pożary	32
2.2. Zagrożenia komunikacyjne	36

2.3. Zagrożenia przemysłowe (zwłaszcza chemiczne i górnicze)	42
2.3.1. Pożary przemysłowe.....	42
2.3.2. Zagrożenia chemiczne i ekologiczne	44
2.3.3. Zagrożenia związane z dawnymi i obecnymi obszarami wydobywczymi.....	47
2.4. Zagrożenia zdrowotne.....	50
2.5. Zagrożenia społeczne (przestępczość i patologie społeczne)	54
2.6. Zagrożenia związane z cyberbezpieczeństwem	58
2.7. Podsumowanie	62
3. Analiza SWOT	63
4. Cele i zasady wdrażania	65
4.1 Podmioty wdrażające	70
4.2. Monitoring i wskaźniki.....	75
4.3. Ramy finansowe	76
Bibliografia i źródła danych:.....	77
Spis rysunków:	78
Spis tabel:.....	80

Wprowadzenie

Nadrzędnym zadaniem samorządu województwa są działania, które prowadzą do rozwoju społeczno-gospodarczego regionu, a przez to do poprawy jakości życia mieszkańców. Aby tę jakość stale poprawiać, jednym z priorytetów jest zapewnienie bezpieczeństwa.

„(...) bezpieczeństwo danego podmiotu to ta dziedzina jego aktywności, której treścią jest zapewnianie możliwości przetrwania (egzystencji) i swobody realizacji własnych interesów w niebezpiecznym środowisku, w szczególności poprzez wykorzystywanie szans (okoliczności sprzyjających), stawianie czoła wyzwaniom, redukcja ryzyka oraz przeciwdziałanie (zapobieganie i przeciwstawianie się) wszelkiego rodzaju zagrożeniom dla podmiotu i jego interesów”¹. Dla potrzeb niniejszego opracowania, podmioty będą stanowić zarówno osoby fizyczne i prawne, jak również wszelkie jednostki organizacyjne.

Bezpieczeństwo i rozwój to dwa podstawowe wymiary funkcjonowania jednostek oraz całych społeczności. Te dwa wymiary wzajemnie się warunkują tzn. bez bezpieczeństwa nie można myśleć o rozwoju, rozwój zaś ułatwia zapewnianie bezpieczeństwa. Konieczne staje się więc prowadzenie właściwie ukierunkowanej polityki wspierania bezpieczeństwa, zarówno powszechnego (ochrona przed skutkami zagrożeń o charakterze naturalnym i cywilizacyjnym), jak i publicznego (przeciwdziałanie przestępczości). Polityka taka powinna przygotować społeczeństwo do reagowania na występujące zagrożenia, jak również wypracować skuteczne i niezawodne mechanizmy zarządzania kryzysowego oraz zapewnić odpowiedni stan infrastruktury bezpieczeństwa, zasobów kadrowych i sprzętowych.

Zarząd Województwa Dolnośląskiego w dniu 10 listopada 2015 r. uchwałą nr 1413/V/15 przyjął Politykę Wspierania Bezpieczeństwa w Województwie Dolnośląskim do 2020 r. Dokument ten nie stanowił bazy danych wszystkich podmiotów sfery bezpieczeństwa, nie zawierał też inwentaryzacji wszystkich problemów i potencjałów. Głównym celem dokumentu było wieloaspektowe wsparcie bezpieczeństwa mieszkańców regionu we wszystkich dziedzinach współczesnych zagrożeń naturalnych, cywilizacyjnych i społeczno-ekonomicznych. Realizując ten cel samorząd województwa podejmował szereg działań i inicjatyw w ww. zakresie. Dynamicznie zmieniająca się rzeczywistość w związku z rozwojem na wielu płaszczyznach, spowodowała konieczność ich weryfikacji oraz odpowiedniego dostosowania mechanizmów szybkiej reakcji na występujące zagrożenia.

Zapisy obowiązującej **Strategii Rozwoju Województwa Dolnośląskiego 2030** (dalej jako SRWD

¹ Koziej S., Polityczno-strategiczne aspekty bezpieczeństwa, „Bezpieczeństwo narodowe” 2011, Nr 18, s. 20.

2030) wskazują na istotną rolę przedsięwzięć związanych z zapewnieniem bezpieczeństwa w procesie realizacji celów rozwojowych województwa. Znalazło to swoje odzwierciedlenie w strukturze grup zadań strategicznych realizujących cele operacyjne SRWD 2030.

Realizując zapisy SRWD 2030 postanowiono podjąć prace aktualizujące dotychczasową Politykę wspierania bezpieczeństwa w województwie dolnośląskim do 2020 r., będącą dokumentem wykonawczym SRWD 2020, w celu zapewnienia procesu ciągłości planowania strategicznego. Uwzględniono przy tym dynamicznie zmieniające się uwarunkowania zewnętrzne i wewnętrzne oraz nowe wyzwania, przed którymi stoi - województwo dolnośląskie. Punktem wyjścia do podjęcia prac nad aktualizacją Polityki wspierania bezpieczeństwa w województwie dolnośląskim do 2030 r. (zwaną dalej Polityką wspierania bezpieczeństwa), była konferencja z udziałem przedstawicieli samorządu województwa, służb mundurowych, administracji rządowej, przedstawicieli GOPR, pogotowia ratunkowego oraz środowisk naukowych, na której omówione zostały dotychczasowe działania wynikające z realizacji Polityki oraz zasady współpracy podczas aktualizacji tego dokumentu. Omówiono także zagadnienia związane z możliwościami poszczególnych służb, straży, instytucji i organizacji pozarządowych, jak również ustalono, iż cel główny dotychczasowej Polityki pozostaje niezmienny. Uczestnicy postulowali o uwzględnienie w aktualizacji przedmiotowego dokumentu nowych zagrożeń związanych m.in. z cyberbezpieczeństwem i ochroną danych osobowych. Zgodnie z przyjętymi ustaleniami powołane zostały grupy ekspertów², których wstępne wnioski i rekomendacje w zakresie potrzeb, diagnozy stanu obecnego oraz prognoz, trendów rozwojowych w dziedzinach, a także obszarach będących przedmiotem założeń programowych Polityki wspierania bezpieczeństwa, stanowiły bazę do jej aktualizacji. Wydział Bezpieczeństwa opracował dodatkowo kwestionariusz ankiety dla członków grup roboczych w zakresie analizy inicjatyw na rzecz bezpieczeństwa na terenie województwa dolnośląskiego oraz kategorii zagrożeń dla bezpieczeństwa. Przekazane przez członków grup roboczych ankiety posłużyły do analizy i oceny zagrożeń oraz wskazania ewentualnych zagrożeń mogących ujawnić się w następnym 10-leciu, stanowiąc wskazówkę przy określeniu wzajemnych oczekiwań w kontekście wspierania poprawy bezpieczeństwa na Dolnym Śląsku.

Źródłem wspierającym proces aktualizacji stały się również Raporty Monitoringowe

² Zarządzenie nr 41/2021 Marszałka Województwa Dolnośląskiego z dnia 14 maja 2021 r. w sprawie powołania Grup ekspertów ds. aktualizacji Polityki Wspierania Bezpieczeństwa w Województwie Dolnośląskim do 2030 roku.

do Polityki wspierania bezpieczeństwa w województwie dolnośląskim do 2020 r., przygotowywane w cyklu dwuletnim w latach 2016 - 2020.

Raporty monitoringowe do zaktualizowanej Polityki będą przygotowywane w cyklu trzyletnim tj. pierwszy raport monitoringowy do miesiąca grudnia 2023 r.

Założeniem aktualizowanej Polityki jest dalsze dążenie do wspierania bezpieczeństwa w województwie, poprzez doposażenie służb, inspekcji, straży w niezbędny specjalistyczny sprzęt, priorytetem zaś będzie zwiększenie świadomości społeczeństwa w zakresie zagrożeń oraz reagowania na nie. Proces tworzenia aktualizacji Polityki wspierania bezpieczeństwa poprzedziła analiza dobrych praktyk, w tym z przedstawicielami dolnośląskich środowisk, a także instytucji związanych z zarządzaniem kryzysowym i zapewnieniem bezpieczeństwa oraz organizacji pozarządowych działających w tym obszarze.

Podstawą prac nad aktualizacją Polityki wspierania bezpieczeństwa były następujące **założenia ramowe**:

1. Samorząd Województwa Dolnośląskiego jako gospodarz regionu uznaje konieczność podjęcia działań w obszarze wspierania bezpieczeństwa dla zapewnienia właściwego, długofalowego rozwoju społeczno-gospodarczego Dolnego Śląska.
2. Samorząd Województwa Dolnośląskiego realizując Politykę będzie współdziałał z wszystkimi podmiotami i instytucjami mającymi wpływ na bezpieczeństwo i jego wspieranie w regionie.
3. Polityka wspierania bezpieczeństwa będzie mieć charakter komplementarny w stosunku do działań jednostek rządowych (w szczególności służb podległych Wojewodzie Dolnośląskiemu) odpowiedzialnych za bezpieczeństwo i będzie realizowana w oparciu o zasadę pomocniczości i szerokiej partycypacji społecznej.

Podstawy prawne

Wybrane akty prawne:

Ustawy:

- ustawa z dnia 5 czerwca 1998 r. o samorządzie województwa,
- ustawa z dnia 6 grudnia 2006 r. o zasadach prowadzenia polityki rozwoju,
- ustawa z dnia 26 kwietnia 2007 r. o zarządzaniu kryzysowym,
- ustawa z dnia 22 listopada 2013 r. o systemie powiadamiania ratunkowego,
- ustawa z dnia 9 czerwca 2011 r. Prawo geologiczne i górnicze,
- ustawa z dnia 20 lipca 2017 r. Prawo wodne,
- ustawa z dnia 6 kwietnia 1990 r. o policji,
- ustawa z dnia 16 maja 2019 r. o bezpieczeństwie i ratownictwie w górach i na zorganizowanych terenach narciarskich,
- ustawa z dnia 24 sierpnia 1991 r. o Państwowej Straży Pożarnej.

Rozporządzenia:

- rozporządzenie Rady Ministrów z dnia 15 czerwca 2004 r. w sprawie warunków i trybu planowania i finansowania zadań wykonywanych w ramach przygotowań obronnych państwa przez organy administracji rządowej i organy samorządu terytorialnego,
- rozporządzenia Rady Ministrów z dnia 27 kwietnia 2004 r. w sprawie przygotowania systemu kierowania bezpieczeństwem narodowym,
- rozporządzenie Ministra Infrastruktury z dnia 15 lipca 2021 r. w sprawie przyjęcia Planu przeciwdziałania skutkom suszy,
- rozporządzenie Ministra Spraw Wewnętrznych i Administracji z dnia 17 września 2021 r. w sprawie szczegółowej organizacji krajowego systemu ratowniczo-gaśniczego.

Akty prawne szczebla lokalnego:

- zarządzenie nr 41/2021 Marszałka Województwa Dolnośląskiego z dnia 14 maja 2021 r. w sprawie powołania Grup ekspertów ds. aktualizacji Polityki Wspierania Bezpieczeństwa w Województwie Dolnośląskim do 2030 roku.
- uchwała nr 2139/VI/20 Zarządu Województwa Dolnośląskiego z dnia 25 maja 2020 r. w sprawie przyjęcia przez Zarząd Województwa Dolnośląskiego Wieloletniego Programu Inwestycyjnego pod nazwą Budowa Nowego Szpitala Onkologicznego we Wrocławiu.

Dokument strategiczny szczebla wojewódzkiego:

- Strategia Rozwoju Województwa Dolnośląskiego 2030, przyjęta uchwałą Nr L/1790/18 Sejmiku Województwa Dolnośląskiego z dnia 20 września 2018 r. w sprawie przyjęcia Strategii Rozwoju Województwa Dolnośląskiego 2030.

Programy:

- rządowe (resortowe i międzyresortowe), np. Program ograniczania przestępczości i aspołecznych zachowań Razem bezpieczniej im. Władysława Stasiaka, realizowany nieprzerwalnie w edycjach od 2007 r.
- rządowy program ograniczania przestępczości i zachowań aspołecznych, Program Ratownictwa i Ochrony Ludności 2014–2020, Narodowy Program Ochrony Infrastruktury Krytycznej 2020,
- edukacyjne i szkoleniowe (Ministerstwo Edukacji Narodowej, Komenda Główna PSP, Komenda Główna Policji, itd.),
- inne dokumenty strategiczne i programowe na poziomie resortowym i ponad resortowym.

1. Inicjatywy na rzecz bezpieczeństwa

W okresie realizacji Polityki Wspierania Bezpieczeństwa w Województwie Dolnośląskim do 2020 r. Samorząd Województwa Dolnośląskiego podejmował i podejmuje nadal szereg inicjatyw o charakterze edukacyjno-informacyjnym ukierunkowanych na poprawę stanu bezpieczeństwa w regionie. Wśród tych inicjatyw wymienić należy:

1.1. Program edukacyjny „Bezpieczny Dolnoślązak”

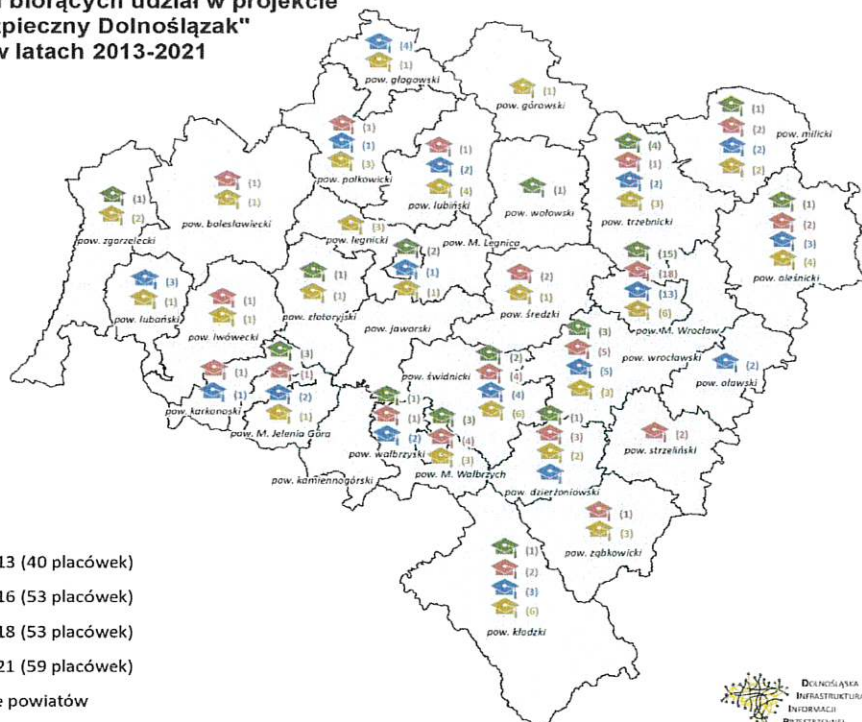
Program realizowany od 2013 roku, jest inicjatywą ukierunkowaną na edukację dla bezpieczeństwa, podjętą w formule od „przedszkola do seniora”, mająca na celu podniesienie świadomości społeczeństwa na temat bezpiecznego zachowania. Głównym założeniem programu jest nabycie i utrwalenie praktycznych umiejętności w zakresie szeroko pojętego bezpieczeństwa oraz umiejętność współdziałania z podmiotami powołanymi w celu zapewnienia bezpieczeństwa. Działania związane z programem prowadzone były w ramach zajęć praktyczno-dydaktycznych w przedszkolach, szkołach, towarzyszyła im idea minimum teorii, maksimum praktyki. Policjanci, strażacy, ratownicy GOPR-u, WOPR-u oraz pracownicy pogotowia ratunkowego pokazywali młodszym i nieco starszym Dolnoślązakom, jak zadbać o bezpieczeństwo własne i innych osób. Poszczególne edycje programu uwzględniały tematykę m.in. bezpieczeństwa w internecie, pierwszej pomocy, bezpieczeństwa na drodze, bezpiecznego wypoczynku, zagrożeń w sytuacjach niespodziewanych (pożar, powódź, gradobicie), oszustw domowych, ochrony danych osobowych, uzależnień, bezpieczeństwa ekologicznego, terroryzmu i elementów obronności. Ponadto miały miejsce działania służące podniesieniu świadomości problematyki osób z niepełnosprawnościami, głównym celem było zwiększenie integracji społecznej oraz pokonywanie stereotypów. W ramach projektów dla szkół zrealizowano liczne ćwiczenia praktyczne, spotkania i pikniki bezpieczeństwa. Czwarta edycja programu, kładła nacisk na edukację w sferze ochrony danych osobowych w nauczaniu zdalnym oraz pracy zdalnej. Edycja ta skierowana była także do rodziców dzieci oraz wszystkich innych osób, które podczas nauki i pracy zdalnej korzystały ze sprzętu, urządzeń i połączeń w systemach teleinformatycznych. W latach 2016 - 2021 łącznie w projekt zaangażowane były 253 podmioty. Program „Bezpieczny Dolnoślązak” to inicjatywa, która swym zasięgiem obejmowała działania na rzecz dolnośląskich seniorów. Realizowana w ramach programu „Bezpieczny Senior”, mającego na celu minimalizację oraz podniesienie świadomości osób w podeszłym wieku z zakresu ich własnego bezpieczeństwa.

Liczba szkół biorących udział w projekcie
"Bezpieczny Dolnoślązak"
w latach 2013-2021



Legenda

- rok 2013 (40 placówek)
- rok 2016 (53 placówek)
- rok 2018 (53 placówek)
- rok 2021 (59 placówek)
- granice powiatów



Rys. 1. Liczba szkół biorących udział w projekcie „Bezpieczny Dolnoślązak” w latach 2013 - 2021

Źródło: opracowanie własne Wydział Geodezji i Kartografii UMWD przy udziale Wydziału Bezpieczeństwa UMWD

W ramach Programu „Bezpieczny Dolnoślązak” realizowane były następujące inicjatywy:

1.1.1. Program „Bezpieczny Senior”

Program został zapoczątkowany w 2016 roku, jednym z najważniejszych celów jest uwrażliwienie społeczeństwa na sytuacje, w których osoby starsze stają się ofiarami przestępstwa, uświadomienie co jest powodem takiego stanu rzeczy i jak można zatrzymać ten proces. Ten wielotorowy projekt jest skierowany do różnych odbiorców tj. młodego pokolenia (dzieci i wnuków), pracowników banków, pracowników pomocy społecznej, duchownych. Program został zainaugurowany uroczystym spotkaniem w Teatrze Muzycznym Capitol we Wrocławiu, w którym udział wzięli przedstawiciele służb, instytucji oraz organizacji pozarządowych działających w obszarze szeroko rozumianego bezpieczeństwa. W ramach projektu odbyła się również konferencja pod nazwą „Bezpieczeństwo Dolnośląskich Seniorów w różnych aspektach”. Program współrealizowany jest z Komendą Wojewódzką Policji we Wrocławiu, a patronem medialnym projektu, jest TVP Wrocław W ramach wspólnych przedsięwzięć zrealizowano m.in. spoty promujące bezpieczeństwo, program telewizyjny pn. „Bezpieczny Dolnoślązak” propagujący bezpieczne zachowania, program „Telewizyjny Klub Seniora” poruszający tematykę bezpieczeństwa seniorów oraz serial „Rodzina Rozsądnych”,

którego bohaterem jest trzypokoleniowa dolnośląska rodzina.



Rys. 2. Plakat promujący Program „Bezpieczny Senior”

Źródło: materiały własne Wydział Bezpieczeństwa UMWD

W IV kwartale 2020 roku wdrożono także koncepcję „Cyberbezpieczny Senior” - projekt zakładający edukację seniorów w zakresie „Cyberbezpieczeństwa transakcji w sieci”, mający na celu zdobycie i przyswojenie przez uczestników projektu wiedzy na temat zagrożeń związanych z przestępczością transakcji bankowych w sieci, bezpiecznych metod płatności bezgotówkowych oraz nabycie wiedzy dotyczącej przestępstw dokonywanych na seniorach na podstawie rzeczywistych zdarzeń. Cyberbezpieczny Senior był realizowany w ramach umowy Komendy Wojewódzkiej Policji we Wrocławiu, a Narodowym Bankiem Polskim.

1.1.2. Program „Bezpieczny Junior”

Program zapoczątkowany w 2019 r. i realizowany we współpracy z Komendą Wojewódzką Policji we Wrocławiu oraz Telewizją Polską (TVP3 Wrocław) miał na celu podniesienie wśród społeczności szkolnej oraz rodziców dzieci i młodzieży poziomu wiedzy o konsekwencjach i zagrożeniach wynikających z używania substancji psychoaktywnych. Programowi towarzyszył konkurs fotograficzny na tzw. Mem profilaktyczny pn. „Dopalacze - Wypalacze” skierowany do uczniów szkół ponadpodstawowych, na który wpłynęło ponad 70 prac przygotowanych indywidualnie i w grupach przez 170 uczniów dolnośląskich szkół. Dodatkowo powstał spot

edukacyjny dotyczący zagrożeń wśród dzieci i młodzieży, związanych z kontaktem z używkami, dopalaczami i narkotykami.



Rys. 3. Praca nagrodzona I miejscem w konkursie pn. „Dopalacze – Wypalacze”. Ewa i Kinga Zespół Szkół Handlowych i Usługowych im. Jana Kochanowskiego w Bolesławcu
Źródło: materiały własne Wydziału Bezpieczeństwa UMWD

W ramach programu zakupione zostały z budżetu województwa dolnośląskiego narkotykowe walizki edukacyjne przeznaczone do działań profilaktycznych i odpowiedniego przygotowania rodziców. Każda z nich zawiera przedmioty, które najczęściej wykorzystywane są do zażywania i dystrybucji narkotyków oraz substancje, które przypominają najbardziej popularne na polskim czarnym rynku środki odurzające. Każdy specyfik opatrzony jest szczegółowym opisem wyglądu i ceną, a także nazwami używanymi w młodzieżowym slangu. Za pomocą tego narzędzia KWP we Wrocławiu skutecznie edukuje rodziców, pedagogów i opiekunów podczas spotkań w szkołach na Dolnym Śląsku.



Rys. 4 i 5. Walizki edukacyjne zakupione z budżetu województwa dolnośląskiego

Źródło: materiały własne Biuro Prasowe UMWD oraz KWP we Wrocławiu

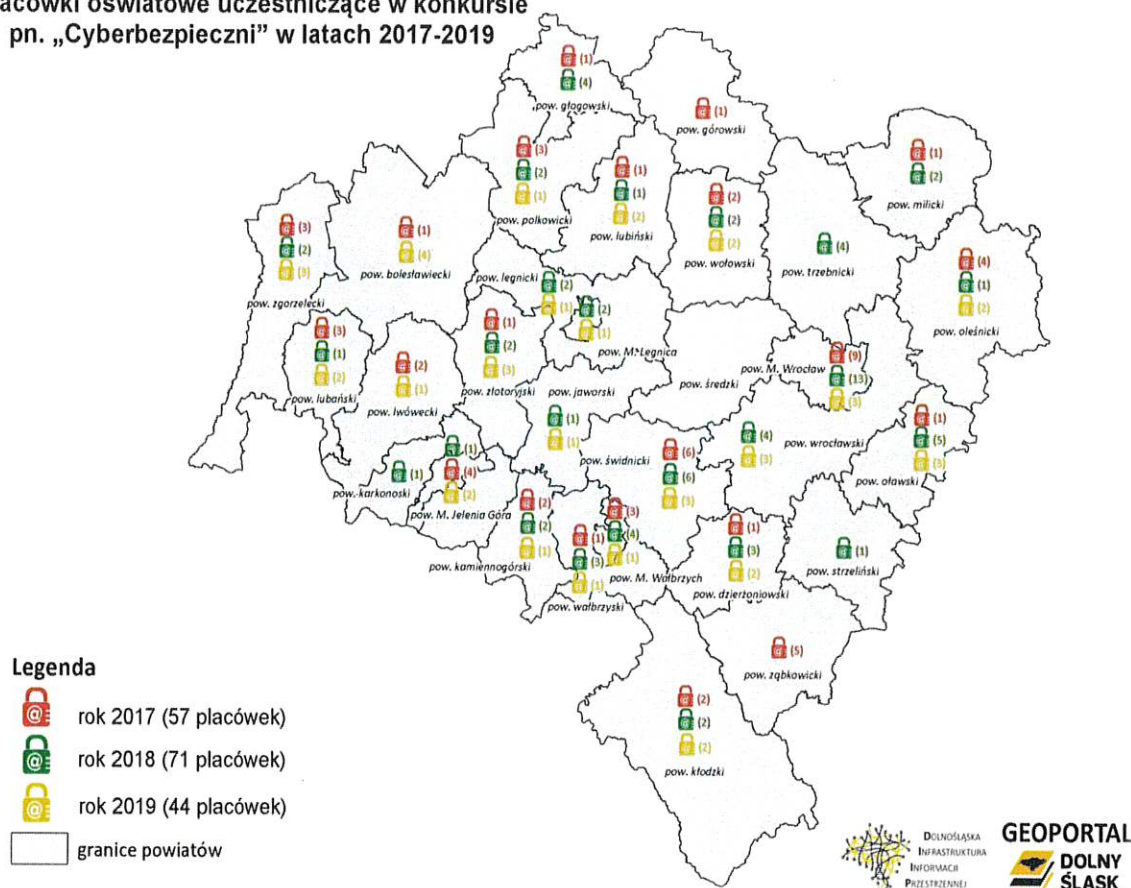
1.2. Wojewódzki Konkurs „Cyberbezpieczni”

Konkurs został zorganizowany wraz z Warszawskim Instytutem Bankowości. Jest to konkurs dla szkół, którego celem jest podnoszenie świadomości młodych ludzi na temat funkcjonowania technologii informacyjnej, cyberbezpieczeństwa, zapewnienia większej ochrony w wirtualnej rzeczywistości oraz motywowanie i zainteresowanie uczniów samodzielnym poszerzaniem wiedzy w zakresie cyberbezpieczeństwa. Zakres tematyczny obejmuje m.in. zagadnienia dotyczące szkodliwego oprogramowania, bezpieczeństwa systemów operacyjnych, bezpieczeństwa na portalach społecznościowych, prywatności sieci, spamu, bezpieczeństwa aplikacji mobilnych, kopii zapasowych danych i bezpieczeństwa

danych osobowych.

W ramach projektu powstał dodatkowo film informacyjno - edukacyjny dotyczący bezpieczeństwa w internecie oraz odbyły się lekcje z udziałem psychologów dla uczniów szkół podstawowych. Łącznie w projekcie w latach 2017-2019 wzięło udział 4 900 uczestników. Film informacyjno – edukacyjny był wstępem do kampanii mającej na celu promocję bezpieczeństwa i porządku publicznego poprzez edukację, rozwinięcie świadomości oraz nauczeniu racjonalnych zachowań w obliczu zagrożeń związanych z bezpieczeństwem w internecie. Spot koncentrował się na problemie tzw. „hejtu w sieci” wśród dzieci i młodzieży, coraz szerzej występującym w otaczającej rzeczywistości. Kampania skierowana była zarówno do młodych, jak i dorosłych odbiorców. W ramach współpracy Wydziału Bezpieczeństwa UMWD i Warszawskiego Instytutu Bankowości wyemitowane były filmy edukacyjne z cyklu „Bądź CYBERBEZPIECZNY”, jak również rozpowszechnione zostały artykuły dotyczące bezpieczeństwa finansowego w sieci, realizowane w obszarze sektorowego programu „Bankowcy dla Edukacji” – jednego z największych programów dla edukacji finansowej w Europie.

Placówki oświatowe uczestniczące w konkursie pn. „Cyberbezpieczni” w latach 2017-2019



Rys. 6. Placówki oświatowe uczestniczące w konkursie pn. „Cyberbezpieczni”

Źródło: opracowanie własne Wydział Geodezji i Kartografii UMWD przy udziale Wydziału Bezpieczeństwa UMWD

1.3. Akcja „Bezpieczna Zima”

Inicjatywa prowadzona wspólnie z Dolnośląskimi Grupami GOPR oraz z udziałem przedstawicieli Policji. Głównym celem programu jest edukowanie dzieci i młodzieży o tym jak bezpiecznie i odpowiedzialnie zachowywać się w okresie zimowym. Celem programu jest również analiza stanu bezpieczeństwa w górach oraz na zorganizowanych terenach narciarskich Dolnego Śląska poprzez zapobieganie sytuacji zagrażających bezpieczeństwu turystów i narciarzy. Podczas spotkań funkcjonariusze i profilaktycy dolnośląskiej Policji przypominali o podstawowych zasadach bezpieczeństwa.



Rys. 7. Akcja „Bezpieczna zima”

Źródło: materiały własne Wydziału Bezpieczeństwa UMWD

1.4 Audycje emitowane w telewizji poruszające temat zagrożeń i bezpieczeństwa

- Cykl audycji „Rodzina Rozsądnych” – we współpracy z TVP Wrocław, serial fabularyzowany, którego bohaterem jest trzypokoleniowa dolnośląska rodzina. Jej codzienne życie i przygody posłużyły do zilustrowania zagrożeń czyhających na członków przeciętnej rodziny. Tematyka obejmuje m. in. kwestie bezpieczeństwa w internecie, problem uzależnień, pierwszą pomoc, zabezpieczanie mieszkań, problematykę ochrony danych osobowych.
- Audycja „Bez Ryzyka” realizowana we współpracy z Telewizją Echo24, poruszająca

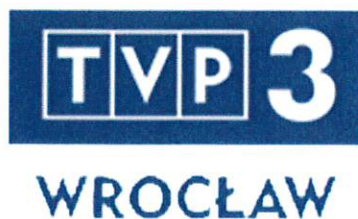
tematykę związaną z nieustannie powiększającą się skalą zagrożeń, reagowaniem na sytuacje kryzysowe.

- Ponadto w ramach współpracy z TVP Wrocław powstały spoty informacyjno – edukacyjne o tematyce **cyberbezpieczeństwa i profilaktyki uzależnień**, w 2020 r. wyprodukowano i wyemitowano na antenie Telewizji Polskiej we Wrocławiu film edukacyjno – informacyjny dotyczący zagadnień **ochrony danych osobowych oraz bezpieczeństwa informacji przy nauce i pracy zdalnej**.

PARTNERZY PROGRAMU „BEZPIECZNY DOLNOŚLĄZAK”



Patron medialny – TVP 3



Patron naukowy:



W programie „Bezpieczny Dolnoślązak” udział wzięły także instytucje szczebla centralnego:

- Urząd Komunikacji Elektronicznej,
- Związek Banków Polskich,
- Warszawski Instytut Bankowości,
- Urząd Ochrony Danych Osobowych (GIODO do 2018 roku).

W ramach realizacji Programu „Bezpieczny Dolnoślązak” w celu podniesienia świadomości z zakresu szeroko rozumianego bezpieczeństwa podejmowano działania w następujących obszarach:

- bezpieczeństwo w cyberprzestrzeni;
- pierwsza pomoc;
- bezpieczeństwo na drodze (bezpieczeństwo ruchu drogowego);
- bezpieczny wypoczynek;
- zagrożenia bezpieczeństwa w sytuacjach niespodziewanych, np. pożar, powódź;
- problematyka oszustw domowych;
- ochrona danych osobowych;
- problematyka uzależnień;
- bezpieczne środowisko;
- zagrożenia terrorystyczne;
- elementy obronności.

W ramach Programu zrealizowano projekcje filmów edukacyjno – informacyjnych, prelekcje z zakresu bezpieczeństwa w sieci przeprowadzane w szkołach województwa dolnośląskiego, prelekcje z zakresu bezpieczeństwa w ruchu drogowym, spotkania dzieci i młodzieży z psychologami. Przeprowadzono spotkania podsumowujące i oceniające projekty zrealizowane w poszczególnych edycjach programu, zakupiono materiały edukacyjne, przeprowadzono konferencje podsumowujące edycje programu. Dla szkół, które wykazały się największą kreatywnością oraz zrealizowały najwięcej przedsięwzięć z zakresu bezpieczeństwa, zostały zorganizowane pikniki bezpieczeństwa, podczas których partnerzy zaprezentowali swoje umiejętności oraz zorganizowali pokazy sprzętu ratowniczego.

1.5. Konferencje

Urząd Marszałkowski Województwa Dolnośląskiego zorganizował również we współpracy z Uniwersytetem Wrocławskim, szereg konferencji związanych z tematyką szerokokorozumianego bezpieczeństwa m.in.:

- „Społeczny i edukacyjny wymiar inicjatyw proobronnych w Polsce – stan obecny i perspektywy”;
- „Zadania jednostek administracyjnych samorządu terytorialnego z wykorzystaniem potencjału grup dyspozycyjnych w przewyżnianiu zagrożeń bezpieczeństwa publicznego”;
- „Prawo i administracja wobec współczesnych problemów gospodarczych i międzynarodowych”;
- „Reforma ochrony danych osobowych – aspekty proceduralne”;
- Cykl międzynarodowych konferencji naukowych, m.in. „Współpraca samorządu terytorialnego oraz grup dyspozycyjnych w zapewnieniu bezpieczeństwa społeczności lokalnych”;
- Konferencja naukowa „Czy jesteśmy gotowi na stosowanie RODO? Ocena rozwiązań przyjętych w polskim systemie prawnym” wraz z wydaniem publikacji pokonferencyjnej;
- „Powszechna ochrona ludności w stanach nadzwyczajnych w zadaniach terenowej administracji publicznej”;
- Konferencja naukowa „Ochotnicze straże pożarne–tradycja-samorząd-bezpieczeństwo” oraz wydanie publikacji pokonferencyjnej;
- Konferencja naukowa „Aktualne problemy konstytucyjności prawa w praktyce funkcjonowania samorządu terytorialnego” wraz z wydaniem publikacji pokonferencyjnej, „Współczesne zagrożenia bezpieczeństwa”.

1.6. Wydarzenia

- zorganizowano szkolenia w zakresie ratownictwa wodnego poprzez dofinansowanie Dolnośląskiego Wodnego Ochotniczego Pogotowia Ratunkowego oraz Wałbrzyskiego Wodnego Ochotniczego Pogotowia Ratunkowego, a także zakup specjalistycznego sprzętu,
- szkolenia i manewry w zakresie bezpieczeństwa pomocy przedmedycznej, ratownictwa oraz współpracy organizacji pozarządowych z podmiotami ustawowo wykonującymi zadania z zakresu ratownictwa,
- ćwiczenia z zakresu reagowania na zagrożenie terrorystyczne. W ramach współpracy w KWP Policji we Wrocławiu zrealizowano liczne ćwiczenia i pokazy, m. in. pokaz działań antyterrorystycznych, przeprowadzonych m. in. na terenie Katedry Wrocławskiej, Dworca PKP we Wrocławiu, czy na rzece Odrze.

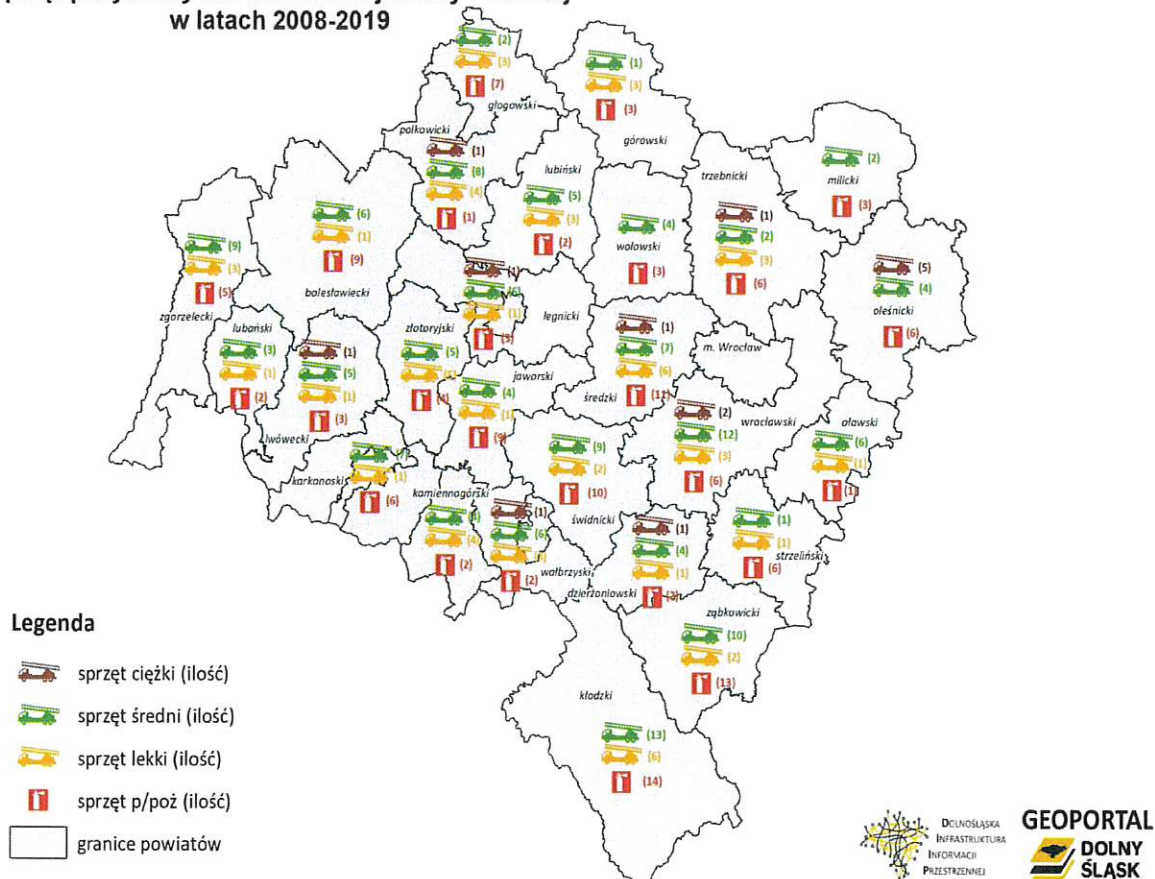
1.7. Wsparcie finansowe z budżetu województwa dolnośląskiego z zakresu poprawy bezpieczeństwa w województwie dolnośląskim

Udzielono wsparcia finansowego z budżetu województwa dolnośląskiego dla podmiotów zewnętrznych, w tym samorządów lokalnych, jednostek Policji i Państwowej Straży Pożarnej oraz organizacji pozarządowych na realizację zadań z zakresu poprawy bezpieczeństwa w województwie dolnośląskim:

1.7.1. Konkurs „Poprawa bezpieczeństwa w Województwie Dolnośląskim”

Konkurs przeznaczony dla gmin na zadania własne z zakresu bezpieczeństwa przeciwpożarowego. Jego celem jest modernizacja zaplecza technicznego instytucji odpowiedzialnych za bezpieczeństwo publiczne. W ramach realizacji programu, w latach 2008-2019 współfinansowano zakup 219 wozów pożarniczych, w tym 61 lekkich, 144 średnich i 14 ciężkich, dla jednostek ochotniczych straży pożarnych oraz niezbędny sprzęt przeciwpożarowy i wyposażenie techniczne. Łącznie z Budżetu Województwa Dolnośląskiego wydatkowano środki w wysokości 18 298 450 zł.

Sprzęt pozyskany dla Ochotniczej Straży Pożarnej w latach 2008-2019



Rys. 8. Sprzęt zakupiony z budżetu województwa dolnośląskiego dla OSP w latach 2008-2019

Źródło: opracowanie własne Wydział Geodezji i Kartografii UMWD przy udziale Wydziału Bezpieczeństwa UMWD

1.7.2. Współpraca z Komendą Wojewódzką Policji we Wrocławiu.

W latach 2016 - 2020 zrealizowano szereg wspólnych inicjatyw takich jak: „Zakup wyposażenia dla Samodzielnego Pododdziału Kontrterrorystycznego Policji we Wrocławiu”, „Zakup pojazdu dla Samodzielnego Pododdziału Kontrterrorystycznego Policji we Wrocławiu”, „Zakup pojazdu typu furgon dla Komendy Wojewódzkiej Policji we Wrocławiu”, „Zakup walizek demonstracyjnych”, „Zakup quadów i quadów z przyczepami”, „Zakup zestawu wyważeniowego”, „Zakup materiałów do przeprowadzenia akcji Bezpieczna Zima”, „Zakup skuterów wodnych wraz z platformami ratunkowymi”, „Zakup pojazdu pick-up nieoznakowanego”, „Zakup przyczepy transportowej”, „Zakup wyciągarki z montażem”, „Zakup psów służbowych”, „Zakup sprzętu do tresury psów służbowych z zakresu kynologii policyjnej”.

Współpraca z KWP we Wrocławiu opierała się również na działaniach w ramach programu „Bezpieczny Senior”, „Bezpieczny Junior” oraz „Bezpieczny Dolnoślązak”, ukierunkowanych na zwiększenie świadomości z zakresu szeroko rozumianego bezpieczeństwa, zarówno u najmłodszych, jak i u seniorów.

1.7.3. Współpraca z organizacjami pozarządowymi

- **Górskie Ochotnicze Pogotowie Ratunkowe** na terenie Województwa Dolnośląskiego w latach 2016-2020 przekazywane były dotacje w celu podniesienia bezpieczeństwa osób przebywających na terenach górskich Dolnego Śląska. Przekazane środki finansowe pozwoliły zmodernizować infrastrukturę ratowniczą, zakupić specjalistyczny sprzęt oraz wyposażenie dla ratowników górskich, zrealizować szkolenia z zakresu ratownictwa górskiego oraz prowadzić działania profilaktyczne mające na celu zapobieganie wypadkom. W ramach przekazanych środków, zgodnie z wieloletnią umową, zmodernizowana została stacja ratunkowa w Karpaczu, rozbudowa i remont stacji ratunkowej w Międzygórzu, rozbudowano także stację centralną w Wałbrzychu. Łącznie w latach 2016 - 2020 przekazano dla Grup Regionalnych GOPR: Grupy Karkonoskiej oraz Grupy Sudeckiej z budżetu województwa dolnośląskiego środki w wysokości 3 753 000 zł.
- **Współpraca z organizacjami ratownictwa wodnego** – w latach 2016 - 2020 r. poprzez otwarte konkursy ofert Samorząd Województwa Dolnośląskiego wspierał organizacje wyspecjalizowane do wykonywania ratownictwa wodnego. W ramach dotacji przekazanych Dolnośląskiemu WOPR, Wałbrzyskiemu WOPR przeprowadzone zostały specjalistyczne szkolenia medyczne, motorowodne, ratownictwa podwodnego i lodowego oraz zakupiony został sprzęt do działań ratowniczych m. in.: łódź kabinowa typu RIB

z silnikiem, przyczepa podłodziowa, samochód specjalny do ratownictwa wodnego wraz z wyposażeniem, zmodernizowano także system łączności. Łącznie w latach 2016-2020 przekazano z budżetu województwa dolnośląskiego środki w wysokości: 997 280 zł.

W latach 2016 - 2020 ogłoszone były otwarte konkursy ofert dla organizacji pozarządowych na realizację zadań publicznych Województwa Dolnośląskiego z zakresu doskonalenia umiejętności w obszarze reagowania na zagrożenia, bezpieczeństwa publicznego i ratownictwa. Konkursy miały na celu wyłonienie i dofinansowanie projektów na realizację szeroko rozumianego bezpieczeństwa poprzez doskonalenie współpracy między organizacjami pożytku publicznego, a podmiotami ustawowo odpowiedzialnymi za bezpieczeństwo publiczne w regionie, uczestniczącymi w systemie bezpieczeństwa publicznego i ratownictwa lub poprzez ćwiczenia i warsztaty. Łącznie w latach 2016 - 2020 r. z budżetu województwa dolnośląskiego wydatkowano środki w wysokości 355 000 zł.

1.8. Wybrane inne działania

- Województwo Dolnośląskie wsparło adaptację lokali mieszkalnych dla pogrzelców w miejscowościach dotkniętych skutkami pożaru,
- Udzielono pomocy finansowej gminom w województwie pomorskim i kujawsko - pomorskim poszkodowanym w wyniku zdarzeń związanych z działaniem sił natury na usuwanie ich skutków,
- Dofinansowano Nadodrzański Oddział Straży Granicznej z przeznaczeniem dla Placówki Straży Granicznej w Kłodzku na zakup specjalistycznego sprzętu,
- Dofinansowano Wyższą Szkołę Oficerską Wojsk Lądowych we Wrocławiu na wykonanie filmu szkoleniowego pt. Ćwiczenie z zakresu reagowania kryzysowego – Kryzys - 17",
- Zrealizowano Wojewódzkie Samorządowe Ćwiczenia Obronne. Przeprowadzono szkolenia obronne dla pracowników UMWD realizujących zadania obronne oraz jednostek organizacyjnych realizujących zadania obronne (podmiotów leczniczych Województwa Dolnośląskiego oraz instytucji kultury Województwa Dolnośląskiego). Ze względu na sytuację epidemiologiczną, w roku 2020 szkolenie zostało przeprowadzone w całości w formie on-line, z wykorzystaniem systemu wideokonferencyjnego.



Rys. 9. Wojewódzkie samorządowe ćwiczenia obronne w 2019 r. przy udziale Samodzielnego Pododdziału Kontrterrorystycznego Policji we Wrocławiu

Źródło: materiały własne Wydziału Bezpieczeństwa UMWD

W okresie realizacji Polityki wspierania bezpieczeństwa w Województwie Dolnośląskim do 2020 r. tj. w latach 2016 - 2020 łącznie na zadania związane z poprawą bezpieczeństwa – unowocześnienie i udoskonalenie infrastruktury mającej wpływ na bezpieczeństwo w regionie wydatkowano z budżetu województwa dolnośląskiego kwotę **12 393 073 zł.**

Niezależnie od środków wydatkowanych w ramach konkursu „Poprawa bezpieczeństwa w Województwie Dolnośląskim” wsparcie finansowe dla Komendy Wojewódzkiej Policji i Komendy Wojewódzkiej Straży Pożarnej zostało udzielone w ramach Regionalnego Programu Operacyjnego na lata 2007 - 2013. Policja realizowała projekty o wartości ogółem 30 564 941,91 zł, w tym środki UE w wysokości 19 836 108,15 zł, Straż Pożarna natomiast realizowała projekty o wartości ogółem 56 726 904,75 zł, w tym środki UE w wysokości 47 845 049,46 zł. W Regionalnym Programie Operacyjnym Województwa Dolnośląskiego 2014 - 2020 nie było już możliwe wsparcie skierowane na rzecz Policji i Straży Pożarnej, jako służb publicznych (Komendy Wojewódzkie), ponieważ zgodnie z Linią Demarkacyjną mogły się one ubiegać o wsparcie tylko z krajowych programów operacyjnych. W ramach RPO WD 2014 - 2020 możliwe było jedynie wspieranie ochotniczych straży pożarnych.

W przypadku Działania 4.5 Bezpieczeństwo wartość tego wsparcia nie mogła jednak przekroczyć 5% środków przeznaczonych na to Działanie. Wsparcie OSP było także realizowane w ramach projektów dotyczących np. termomodernizacji budynków użyteczności publicznej w poszczególnych gminach. Nie były to jednak projekty finansujące wsparcie tylko na rzecz OSP, zawsze towarzyszyło ono wsparciu innych obiektów użyteczności publicznej (np. biblioteki). Ogółem w ramach RPO WD 2014 - 2020 OSP otrzymały wsparcie o wartości ogółem 39 579 013,38 zł, w tym środki UE 25 673 963,70 zł³.

Niezależnie od działań Samorządu Województwa Dolnośląskiego podejmowanych w oparciu o SRWD 2020 oraz obowiązującą SRWD 2030, województwo jest obszarem inicjatyw samorządów lokalnych i organizacji pozarządowych, dedykowanych propagowaniu i zapewnianiu bezpieczeństwa publicznego, jak również areną szeregu inicjatyw rządowych, mających na celu podniesienie poziomu bezpieczeństwa w różnych aspektach.

Od stycznia 2014 r. funkcjonuje nowy system pn. **System Ostrzegania, Alarmowania i Informowania Województwa Dolnośląskiego "Kleopatra"** którego celem jest poprawa wymiany informacji pomiędzy służbami ratowniczymi i koordynacja akcji ratunkowych w województwie dolnośląskim, a także analiza aktualnej sytuacji. Kleopatra jest to wspólny system teleinformatyczny, w który zostało wyposażone Wojewódzkie Centrum Zarządzania Kryzysowego, centra powiatowe i gminne, jak również odpowiednie służby, który poinformuje o ekstremalnych sytuacjach pogodowych czy sytuacji na drogach, a także umożliwia szybką wymianę informacji pomiędzy wszystkimi podmiotami, które będą brały udział w poszczególnych akcjach ratunkowych oraz w sytuacjach zagrożenia kryzysowego. W ramach tych samych działań działa Dolnośląski Portal Informacyjny, dostępny zarówno na stronie internetowej Dolnośląskiego Urzędu Wojewódzkiego, jak i w aplikacjach mobilnych, zawierający informacje o prognozie meteorologicznej, występujących zjawiskach pogodowych, sytuacji na drogach (korkach, poważniejszych wypadkach i objazdach), wiadomości o stanach wód na rzekach i zagrożeniu powodziowym oraz innych wydarzeniach, mogących mieć wpływ na bezpieczeństwo mieszkańców bądź stanowić istotne utrudnienie. Wszystkie te działania mają niebagatelny wpływ na poprawę stanu bezpieczeństwa na Dolnym Śląsku, jednak nie zaspokajają one w pełni potrzeb zarówno w zakresie

³ Dane własne, Dział Sprawozdawczości i Monitoringu RPO, Wydział Zarządzania RPO, Departament Funduszy Europejskich UMWD.

infrastruktury bezpieczeństwa, jak i sprzętu ratowniczego czy kadr. Skutecznym narzędziem koordynacji i wspomagania przedsięwzięć zmierzających do niwelowania tych niedoborów będzie niniejsza Polityka wspierania bezpieczeństwa.

97

2. Diagnoza stanu bezpieczeństwa na Dolnym Śląsku

Przyjęte kategorie zagrożeń dla bezpieczeństwa na Dolnym Śląsku

I. Zagrożenia naturalne (powodzie, susze, wichury, pożary)

II. Zagrożenia komunikacyjne

III. Zagrożenia przemysłowe (zwłaszcza chemiczne i górnicze)

IV. Zagrożenia zdrowotne

V. Zagrożenia społeczne (przestępczość i patologie społeczne)

VI. Zagrożenia związane z cyberbezpieczeństwem

2.1. Zagrożenia naturalne

Z uwagi na położenie geograficzne oraz zróżnicowane ukształtowanie terenu, Dolny Śląsk jest szczególnie narażony na występowanie zagrożeń naturalnych, w tym powodzi, suszy oraz silnych wiatrów i intensywnych opadów śniegu. W niektórych lokalizacjach (zwłaszcza obszary o charakterze górzystym) wezbrania wód i podtopienia występują szczególnie często. Zmiany klimatyczne, wywołane przez globalne ocieplenie, przyczyniają się do powstawania gwałtownych i ekstremalnych zjawisk pogodowych, takich m.in. jak: trąby powietrzne, skrajne fale upałów, szybkie powodzie.

2.1.1. Powodzie

Konieczność poprawy bezpieczeństwa powodziowego województwa wynika z powtarzających się w ostatnich latach niekorzystnych zjawisk naturalnych – w tym nasilenia opadów, powodujących znaczne straty materialne w gospodarce i własności prywatnej oraz zagrożenie dla zdrowia i życia mieszkańców.

Występujące zjawiska powodziowe zagrażają także zasobom kulturowym i historycznym regionu. Województwo dolnośląskie należy do obszarów o stosunkowo dużym zagrożeniu

powodziowym, którego najgroźniejszy przebieg występuje w kilku rejonach zlewni Odry, tj. w dorzeczach: Nysy Kłodzkiej, Bystrzycy, Kwisy, Ślęzy i Nysy Szalonej.

Na zmniejszenie tego zagrożenia zasadniczy wpływ ma funkcjonowanie systemu istniejących dużych zbiorników retencyjnych (Mietków na Bystrzycy, Słup na Nysie Szalonej, Pilchowice i Bukówka na Bobrze, Topola na Nysie Kłodzkiej, Sosnówka na Czerwoncu, Dobromierz na Strzegomcu) i polderów położonych na terenie województwa oraz wymagający rozbudowy system zabezpieczeń powodziowych, zlokalizowany w górnej części dorzecza Odry na obszarze województw opolskiego, śląskiego oraz Republiki Czeskiej. Gęsta sieć rzeczna, zwłaszcza w południowej części województwa dolnośląskiego, to głównie rzeka Odra i jej górskie dopływy: Nysa Łużycka, Bóbr z Kwisą, Kaczawa, Nysa Kłodzka, Nysa Szalona, na których zwłaszcza w okresie letnim - od maja do sierpnia - występują gwałtowne wezbrania (np. katastrofalna powódź z lipca 1997) oraz nizinne – Ślęza, Barycz i Widawa.

W związku z wejściem w życie w dniu 1 stycznia 2018 r. ustawy z dnia 20 lipca 2017 r. - Prawo wodne, dotychczasowe kompetencje Marszałka Województwa Dolnośląskiego i działającego z jego upoważnienia Dyrektora Dolnośląskiego Zarządu Melioracji i Urządzeń Wodnych we Wrocławiu, związane z realizacją zadań, które wynikały z ustawy z dnia 18 lipca 2001 r. - Prawo wodne, przejęła utworzona z dniem 1 stycznia 2018 r. państwowa osoba prawna Państwowe Gospodarstwo Wodne Wody Polskie z siedzibą w Warszawie. Od tego dnia Wody Polskie reprezentują Skarb Państwa oraz wykonują prawa właścicielskie Skarbu Państwa w sprawach związanych z wodami i gruntami pokrytymi wodami, nieruchomościami gruntowymi oraz położonych na tych nieruchomościach budynkach i urządzeniach, wykonując jednocześnie dotychczasowe zadania marszałków województw związane z utrzymaniem wód oraz pozostałego mienia Skarbu Państwa związanego z gospodarką wodną, a także inwestycjami w gospodarce wodnej.

Państwowe Gospodarstwo Wodne Wody Polskie odpowiada za opracowanie dokumentów planistycznych tj. Wstępnej Oceny Ryzyka Powodziowego (WORP), Map Zagrożenia Powodziowego (MZP), Map Ryzyka Powodziowego (MRP) oraz Planu Zarządzania Ryzykiem Powodziowym (PZRP), aktualizowanych w 6 - letnim cyklu. Obecnie trwa końcowy etap II cyklu planistycznego (2016-2022), który polega na aktualizacji wszystkich dokumentów planistycznych, wymaganych Dyrektywą 2007/60/WE Parlamentu Europejskiego i Rady z dnia 23 października 2007 r. w sprawie oceny ryzyka powodziowego i zarządzania nim (Dyrektywa Powodziowa).

Plan zarządzania ryzykiem powodziowym dla obszaru dorzecza Odry został przyjęty

Rozporządzeniem Rady Ministrów z dnia 18 października 2016 r. w sprawie przyjęcia Planu zarządzania ryzykiem powodziowym dla obszaru dorzecza Odry i obowiązuje do zakończenia obecnego cyklu planistycznego.

Ogólne wnioski dotyczące bezpieczeństwa przeciwpowodziowego na Dolnym Śląsku:

- W województwie występuje niedostatek pojemności zbiornikowej i małej retencji, szczególnie na południu regionu. Występują znaczne dysproporcje w stopniu zagrożenia i ryzyka powodziowego, wynikające z warunków geograficznych i hydrograficznych. Jest to szczególnie istotne w południowej części województwa – paśmie Sudetów i Kotlinie Kłodzkiej, ale również na pograniczu polsko – niemieckim (Nysa Łużycka) oraz w całej dolinie Odry. Trwa budowa 3 z 4 planowanych suchych zbiorników przeciwpowodziowych w Kotlinie Kłodzkiej. Zbiornik w Roztokach w gminie Międzyzlesie oddany został w październiku 2021 r. do użytkowania.
- Obecnie trwają prace remontowe na suchym zbiorniku ppow. Bolków na Rochowickiej Wodzie oraz na zbiorniku retencyjnym Słup na Nysie Szalonej. W ostatnim czasie wykonano kompleksowy remont zapory suchego zbiornika ppow. Kaczorów na Kaczawie, remont awaryjnego przelewu powierzchniowego na zbiorniku retencyjnym Topola na Nysie Kłodzkiej, przeprowadzono również remont stalowych zamknięć budowli zrzutowej zbiornika Witoszówka w Świdnicy.
- Odnotowuje się niewystarczające nakłady na regulację rzek, ochronę przeciwpowodziową usuwanie skutków powodzi, co znacząco wpływa na komfort życia mieszkańców.
- Występują, rok po roku lub nawet kilkakrotnie w ciągu 1 roku, sytuacje powodziowe w niektórych lokalizacjach (np. Kotowice, Siedlec, Oława w 2010 r.). W związku ze zmianami klimatu obserwuje się coraz częstsze zjawiska ekstremalne, związane zarówno z nadmiarem, jak i niedoborem wody.
- Zachodzi potrzeba minimalizacji negatywnych skutków powodzi poprzez długofalowe, prewencyjne planowanie przestrzenne na terenach zagrożonych powodzią, w tym konieczność transgranicznego współdziałania dla zintegrowania gospodarki wodami dorzecza Odry i trwałego obniżania ryzyka szkód powodziowych.
- Taką rolę spełniają dokumenty planistyczne opracowane zgodnie z Dyrektywą Powodziową:

Dyrektywa Powodziowa 2007/60/WE



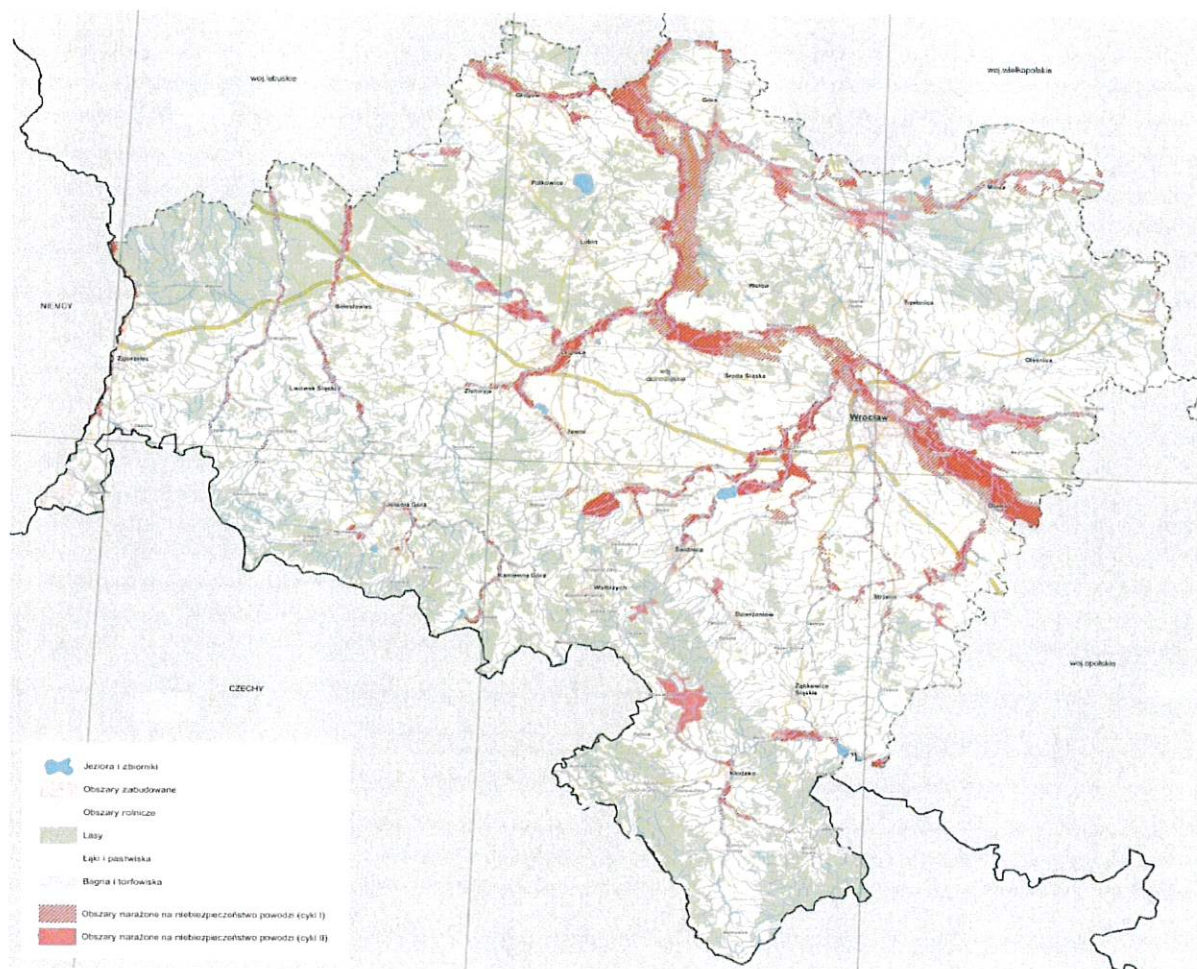
Rys.10. Dokumenty planistyczne opracowywane zgodnie z Dyrektywą Powodziową

Źródło: Państwowe Gospodarstwo Wodne Wody Polskie

- Na obszarze m.in. woj. dolnośląskiego realizowany jest Projekt Ochrony Przeciwpowodziowej w Dorzeczu Odry i Wisły (POPDOW). Głównym celem Projektu POPDOW jest poprawa ochrony przed powodzią mieszkańców i ich mienia na wybranych obszarach dorzecza Odry i dorzecza górnej Wisły oraz wzmocnienie zdolności instytucjonalnych administracji publicznej w bardziej efektywnym ograniczaniu skutków powodzi.
- W latach 2012 - 2020 zrealizowano również Projekt Ochrony Przeciwpowodziowej Dorzecza Odry (POPDO), który obejmował m.in. budowę suchego zbiornika Racibórz Dolny oraz Modernizację Wrocławskiego Węzła Wodnego.
- W ramach Międzynarodowej Komisji Ochrony Odry przed Zanieczyszczeniem funkcjonuje Grupa Robocza „Powódź”. Do zadań tej grupy, w której uczestniczy także strona Polska należy m.in. koordynacja zadań związanych z wdrażaniem Dyrektywy 2007/60/WE Parlamentu Europejskiego i Rady w sprawie oceny ryzyka powodziowego i zarządzania, wymiana informacji na temat istniejących systemów osłony przeciwpowodziowej i prognoz oraz ich dalszy rozwój, inicjowanie rozwoju wspólnych modeli możliwych do wykorzystania na poziomie transgranicznym, służących optymalizacji działań w zakresie ochrony przeciwpowodziowej.

Obszary podwyższonego ryzyka powodziowego:

- Rzeka Odra - zakończona budowa suchego zbiornika Racibórz Dolny oraz zmodernizowany Wrocławski Węzeł Wodny, znacząco ograniczają ryzyko powodziowe na Odrze na obszarze m.in. woj. dolnośląskiego.
- Kotlina Kłodzka – w której aktualnie zlokalizowane są 3 suche zbiorniki przeciwpowodziowe (Międzygórze na potoku Wilczka, Stronie Śląskie na potoku Morawka, Roztoki na potoku Goworówka), budowane są następne trzy, które mają ograniczyć ryzyko powodziowe na tym terenie (Szalejów Górny na Bystrzycy Dusznickiej, Krosnowice na Dunie, Boboszów na Nysie Kłodzkiej). Zbiornik przeciwpowodziowy Roztoki Bystrzyckie na Goworówce – Bielicy oddany do użytku w październiku 2021 r.
- Sudety Zachodnie (zwłaszcza Kotlina Jeleniogórska).
- Kotlina Żytawska – z uwagi na katastrofalną powódź opadową w 2010 r. w Bogatyni w zlewni Nysy Łużyckiej.
- Podwyższone zagrożenie powodziowe w zlewniach górnego Bobru, Bystrzycy, Kaczawy i Kwisy.



Rys. 11. Mapa wstępnej oceny ryzyka powodziowego

Źródło: opracowanie na podstawie mapy Państwowego Gospodarstwa Wodnego Wody Polskie

2.1.2. Zagrożenia intensywnymi opadami śniegu

Intensywne opady śniegu połączone z silnymi wiatrami tworzą na drogach zaspę w wyniku których dochodzi do utrudnień lub niemożliwości dojazdu do miejscowości położonych w rejonie opadów na terenie województwa dolnośląskiego. Pociąga to za sobą utrudnieniami zagrożenia dla mieszkańców miejscowości: brak możliwości dojazdu służb ratowniczych np. w przypadku zaistnienia pożaru, pogotowia ratunkowego, policji i innych służb. W zimie największe opady śniegu notowane są w rejonach górskich i podgórskich regionu. W okresie tym w masywie Karkonoszy i masywie Śnieżnika corocznie Karkonoska Grupa Górskiego Ochotniczego Pogotowia Ratunkowego ogłasza zagrożenie lawinowe – zejście lawin śnieżnych i błotno – kamiennych.

2.1.3. Susze

Na obszarze Dolnego Śląska występuje też zagrożenie suszami. Susza jest zjawiskiem ciągłym o zasięgu regionalnym i oznacza dostępność wody poniżej średniej w określonych warunkach naturalnych. Suszą nazywa się nie tylko zjawiska ekstremalne, ale wszystkie, które występują w warunkach mniejszej dostępności wody dla danego regionu. Ze względu na warunki meteorologiczne i klimatyczne, problemy rolnicze, warunki hydrologiczne i skutki gospodarcze wyróżnia się kolejne etapy rozwoju suszy:

- suszę meteorologiczną, określaną jako okres trwający na ogół od kilku miesięcy do kilku lat, w którym dopływ wilgoci do danego obszaru spada poniżej stanu normalnego w danych warunkach klimatycznych uwilgotnienia,
- suszę rolniczą, definiowaną jako okres, w którym wilgotność gleby jest niedostateczna do zaspokojenia potrzeb wodnych roślin i prowadzenia normalnej gospodarki w rolnictwie,
- suszę hydrologiczną, odnoszącą się do okresu, gdy przepływy w rzekach spadają poniżej przepływu średniego, a w przypadku przedłużającej się suszy meteorologicznej obserwuje się znaczne obniżenie poziomu zalegania wód podziemnych,
- suszę w sensie gospodarczym, będącą skutkiem wymienionych procesów fizycznych odnoszącą się do zagadnień ekonomicznych w obszarze działalności człowieka dotkniętego suszą,
- suszę hydrologiczną, odnoszącą się do okresu, gdy przepływy w rzekach spadają poniżej przepływu średniego, a w przypadku przedłużającej się suszy meteorologicznej obserwuje się znaczne obniżenie poziomu zalegania wód podziemnych,

- suszę w sensie gospodarczym, będącą skutkiem wymienionych procesów fizycznych odnoszącą się do zagadnień ekonomicznych w obszarze działalności człowieka dotkniętego suszą.

Potencjalne straty w wyniku wystąpienia skutków suszy mogą dotyczyć w szczególności następujących sektorów gospodarki: rolnictwo, gospodarka leśna, gospodarka komunalna, przemysł, energetyka, transport, turystyka. Najbardziej narażony jest sektor rolnictwa, ponieważ wystąpienie negatywnych skutków suszy może spowodować niedobory wód do celów rolniczych (nawodnień), a tym samym straty w uprawach rolnych.

Szczególnie niebezpieczne susze dla tego sektora przypadają na okres wzrostu roślin. W przypadku narażenia na wystąpienie skutków suszy hydrogeologicznej najbardziej zagrożone w sektorze rolnictwa są zlewnie Przyodrza i Bystrzycy⁴.

Opublikowany **Plan Przeciwdziałania Skutkom Suszy**⁵ ma na celu wskazanie najistotniejszych kierunków działań, które pomogą zapobiec kryzysowi wodnemu w Polsce. Dzięki realizacji jego założeń możliwe będzie zapewnienie odpowiedniej ilości i co najmniej dobrej jakości wody niezbędnej dla społeczeństwa, środowiska i wszystkich sektorów gospodarki narodowej.

2.1.4. Wichury

Na terenie województwa dolnośląskiego dominują wiatry północno – zachodnie i południowo – zachodnie, a ich prędkość dość często dochodzi do 30 m/s tj. ponad 100 km/godz. Pod wpływem silnego wiatru łamią się konary i całe drzewa, uszkodzane są linie energetyczne, budynki (zerwane, uszkodzone dachy, zburzone ściany). Wiatry te są stosunkowo łatwe do przewidzenia w związku z czym o ich zbliżeniu informują służby meteorologiczne. Obejmują cały teren województwa dolnośląskiego, a najsilniejsze są w zachodniej jego części, paśmie Karkonoszy, terenach podgórskich oraz kotlinie jeleniogórskiej i kłodzkiej. Niemniej niebezpiecznymi wiatrami są wiatry towarzyszące gwałtownym burzom, które w ostatnich latach są obserwowane na terenie kraju i województwa. Wiatry te są krótkotrwałe, posiadają dużą prędkość oraz siłę niszczenia (drzewa wyrwane z korzeniami, zerwane dachy, uszkodzone linie energetyczne, zburzone

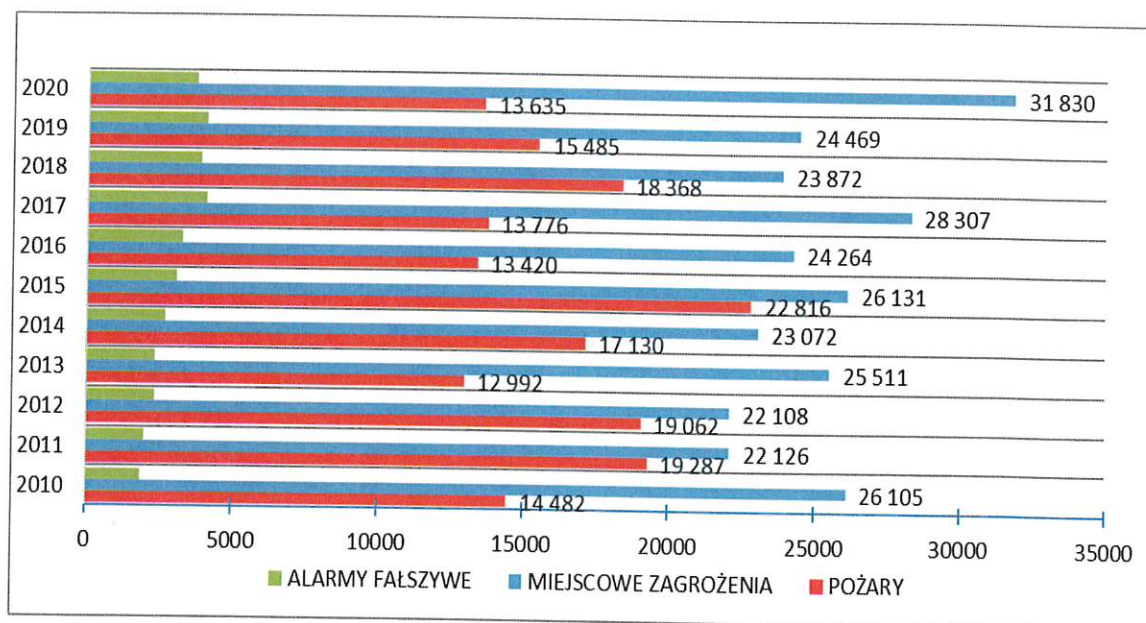
⁴ Projekt Prognozy oddziaływania na środowisko projektu PPSS w regionach wodnych Środkowej Odry, Izery, Metuje, Łąby i Ostrożnicy (Upa), Orlicy i Morawy – wykonany na zlecenie Regionalnego Zarządu Gospodarki Wodnej we Wrocławiu, czerwiec 2017.

⁵ Rozporządzenie Ministra Infrastruktury z dnia 15 lipca 2021 r. w sprawie przyjęcia Planu przeciwdziałania skutkom suszy.

budynki). Są trudne do przewidzenia, jak również bardzo ciężko jest określić miejsca ich powstania i kierunek przesuwania.

2.1.5. Pożary

Szczególny rodzaj zagrożenia stanowi zagrożenie pożarowe, związane z bezpieczeństwem ludzi, występuje nie tylko w obszarach przemysłowych, ale w szeroko rozumianych obiektach i pomieszczeniach użyteczności publicznej i domach prywatnych, w szczególności wielorodzinnych. Zgodnie z obowiązującymi wymaganiami niektóre obiekty użyteczności publicznej powinny być wyposażone w urządzenia gaśnicze i instalacje sygnalizacyjno - alarmowe. W 2020 roku na terenie województwa dolnośląskiego odnotowano ogółem 49 196 zdarzeń. W tej liczbie było 13 635 pożarów, 31 830 innych miejscowych zagrożeń oraz 3 731 alarmów fałszywych. W rozpatrywanym okresie miało miejsce: 5 pożarów zakwalifikowanych jako bardzo duże, 44 pożarów dużych, 451 średnich i 13 135 małych. Obiekty objęte pożarami to najczęściej: trawy i trawniki (2 261), śmietniki (2 115), nieużytkowane powierzchnie rolnicze (1 816), obiekty mieszkalne wielorodzinne (1 602) oraz obiekty mieszkalne jednorodzinne (1 289).



Rys. 12. Rodzaje zdarzeń w latach 2010 – 2020

Źródło: Raport z działalności jednostek organizacyjnych Państwowej Straży Pożarnej Województwa Dolnośląskiego w 2020 roku (Komenda Wojewódzka PSP we Wrocławiu)

Ogólna liczba pożarów w 2020 r. była niższa w porównaniu do 2019 r. (15 485 pożarów w 2019 r.) i spadła o 12%, zdecydowanie wzrosła liczba miejscowych zagrożeń o 30% (24 469 miejscowych zagrożeń w 2019 r.) oraz zmalała liczba alarmów fałszywych

o 8% (4 061 alarmów fałszywych w 2019 r.)⁶.

W porównaniu do ubiegłego roku nastąpił znaczący wzrost liczby zdarzeń w obiektach służby zdrowia (113 zdarzeń w 2019 r.) które związane były z przeciwdziałaniem pandemii COVID-19. W 2020 r. zaobserwowano wzrost liczby izolowanych zdarzeń ratownictwa medycznego - IZRM - 496 zdarzeń. W porównaniu do 2019 r. nastąpił wzrost ilości zdarzeń o 18,6%. Wzrosła również liczba zdarzeń polegających na pomocy pogotowiu ratunkowemu.

Požary lasów

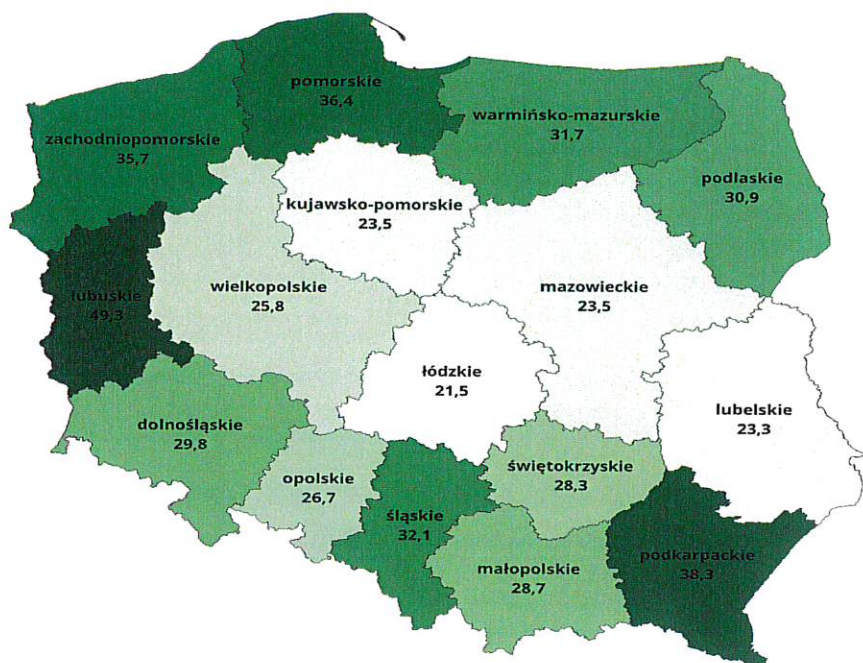
Lasy w Polsce charakteryzują się wysokim zagrożeniem pożarowym. Średnio w roku powstaje około 3,5 tysiąca pożarów na powierzchni ponad 5 tys. ha, a ludzie odpowiadają za ponad 90% z tych pożarów. Umyślne podpalenia, wczesnowiosenne wypalanie traw, nieostrożność w obchodzeniu się z ogniem - to tylko niektóre przyczyny powstawania pożarów lasu. Pod pojęciem zagrożenia pożarowego lasu rozumie się istnienie takich warunków, przy których możliwe jest powstanie niekontrolowanego procesu spalania wymagającego zorganizowanej akcji do jego likwidacji. Największe zagrożenie pożarowe występuje w okresie wiosennym. W okresie tym szczególnie podatne na zapalenia są lasy, w których występują znaczne ilości łatwopalnych materiałów, takich jak: opadłe listowie, pozostałości poeksploatacyjne, chrust, sucha roślinność dna lasu, a w szczególności trawy i wrzos. W miarę rozwoju roślin runa leśnego, mniej podatnych na zapalenie dzięki znacznej zawartości wody, zagrożenie pożarowe lasu maleje. Miesiące letnie są okresem pełnej wegetacji roślin. Silne promieniowanie słoneczne w tym czasie wzmacnia jednak zagrożenie pożarowe lasu, szczególnie na siedliskach boru suchego, boru świeżego i boru mieszanego świeżego, gdy powoduje wysychanie roślin runa leśnego. W okresie jesiennym charakteryzującym się niższymi temperaturami i większą na ogół wilgotnością powietrza, co hamująco wpływa na proces parowania, następuje zmniejszenie zagrożenia pożarowego lasu. Bardzo ważnym czynnikiem kształtującym zagrożenie pożarowe lasu w poszczególnych porach roku są warunki meteorologiczne. Od nich przede wszystkim zależy podatność na zapalenie materiałów palnych znajdujących się w lesie. Zasadnicze znaczenie mają:

- opady atmosferyczne,
- prędkość i kierunek wiatru,
- natężenie promieniowania słonecznego,
- temperatura powietrza,

⁶ Raport z działalności jednostek organizacyjnych Państwowej Straży Pożarnej Województwa Dolnośląskiego w 2020 roku (Komenda Wojewódzka PSP we Wrocławiu).

- wilgotność powietrza.

Obecnie powierzchnia lasów w Polsce wynosi 9259 tys. ha (według GUS – stan w dniu 31.12.2019 r.), co odpowiada lesistości 29,6%. Najwyższą lesistością (49,3%) charakteryzuje się województwo lubuskie, najniższą (21,5%) – województwo łódzkie⁷.

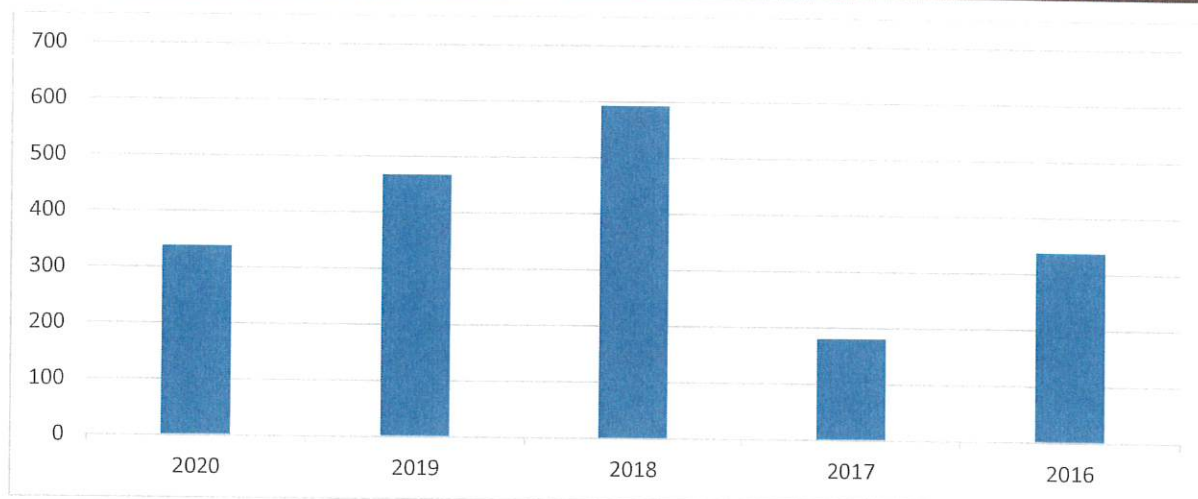


Rys. 13. Lesistość w układzie województw

Źródło: Lesistość Polski według województw (%) (GUS)

Obszary leśne w województwie dolnośląskim zajmowały w 2020 r. łącznie powierzchnię 29 148,37 ha. Średniorocznie pożary obejmują obszar około 183 ha terenów leśnych. Wpływ na duże zagrożenia pożarowe dolnośląskich lasów ma przede wszystkim skład gatunkowy i wiek drzewostanu oraz rodzaj pokrywy gleby. Najbardziej narażone na niebezpieczeństwo powstania pożaru są drzewostany sosnowe w I i II klasie wieku (do 40 lat), które zajmują łącznie ponad 65% powierzchni obszarów leśnych województwa.

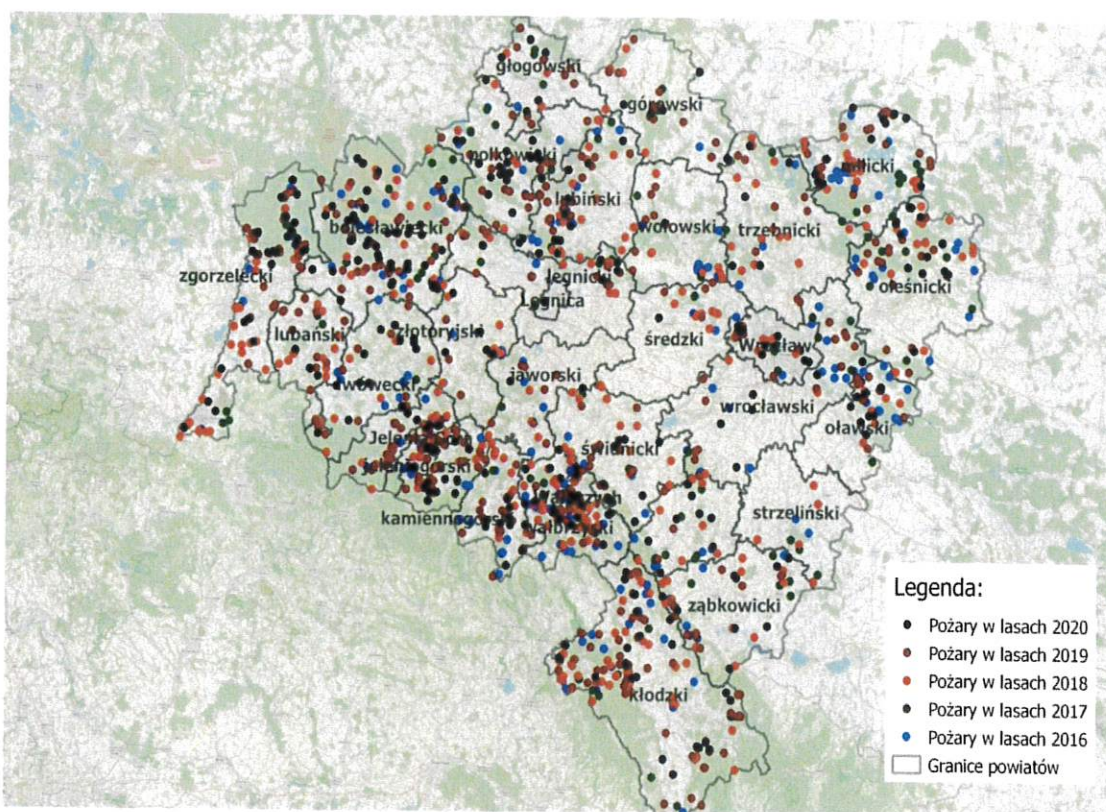
⁷ Raport o stanie lasów w Polsce 2019 (Instytut Badawczy Leśnictwa na zlecenie Dyrekcji Generalnej Lasów Państwowych, Warszawa 2020).



Rys 14. Ilość zdarzeń pożarów terenów leśnych (łącznie państwowe i prywatne)

Źródło: Raport z działalności jednostek organizacyjnych Państwowej Straży Pożarnej Województwa Dolnośląskiego w 2020 roku (Komenda Wojewódzka PSP we Wrocławiu)

Powyższy wykres pokazuje ilość zdarzeń pożarów leśnych łącznie terenów państwowych i prywatnych w latach 2016 - 2020 na terenie województwa dolnośląskiego (2020 – 338 zdarzeń, 2019 – 468 zdarzeń, 2018 – 594 zdarzenia, 2017 – 181 zdarzenia, 2016 – 338 zdarzenia).



Rys.15. Miejsca występowania pożarów w lasach na obszarze woj. dolnośląskiego w latach 2016 - 2020

Źródło: opracowanie KW PSP we Wrocławiu

2.2. Zagrożenia komunikacyjne

Położenie geograficzne województwa sprawia, że w transporcie drogowym, kolejowym, lotniczym oraz wodnym stanowi ono ważny węzeł komunikacyjny kraju. Drogowa sieć komunikacyjna województwa (94,5 km dróg na 100 km²) należy do najlepiej rozwiniętych w kraju. Łączna długość dróg publicznych (krajowych, wojewódzkich, powiatowych i gminnych) o nawierzchni utwardzonej wynosiła w województwie dolnośląskim w 2016 roku - 19,5 tys. km, w 2020 roku - 24,5 tys. km.⁸

Przez województwo dolnośląskie przebiegają drogi łączące zachodnią i wschodnią część Europy oraz Półwysep Skandynawski z południową częścią kontynentu. Niedostateczna ilość obwodnic i sieci dróg szybkiego ruchu, zwłaszcza w okolicach miast i w kierunku południowym województwa, stwarza określone problemy związane z transportem osobowym i towarowym. Z uwagi na znaczny wzrost natężenia ruchu jak również niedostosowanej infrastruktury do nowych środków transportu, zwiększa się liczba wypadków drogowych, w szczególności w obszarze autostrady A4.

Głównym węzłem komunikacji drogowej jest Wrocław, gdzie krzyżują się praktycznie wszystkie ważniejsze drogi województwa. Do centrum miasta prowadzą drogi tranzytowe z kierunków Jeleniej Góry, Kłodzka, Zielonej Góry, Poznania i Warszawy.

Największe zmiany zauważone zostaną na osi północ-południe, w związku z realizacją dróg ekspresowych S3 i S5, co znacznie poprawi dostępność obszarów do tej pory zmarginalizowanych (za najważniejsze można uznać m.in. Głogów i Milicz). Znaczna poprawa dostępności nastąpi również w kierunku zachodnim, w szczególności Borów Dolnośląskich oraz okolic Bolesławca, Zgorzelca oraz w kierunku północnym od Wrocławia (powiat trzebnicki i milicki).

Większość mostów i wiaduktów usytuowanych na terenie województwa na trasach o znaczeniu krajowym i międzynarodowym ze względu na stan techniczny konstrukcji oraz postępujący stopień wyeksploatowania spowodowany stosunkowo dużym natężeniem ruchu drogowego i kolejowego zaliczyć należy do obiektów zagrożonych katastrofami. Powyższy problem dotyczy również obiektów kubaturowych usytuowanych na szkodach górniczych oraz obiektów mocno wyeksploatowanych technicznie. Znaczna część tych obiektów wzniesiona została na początku XX w.

Województwo dolnośląskie posiada dobrze rozwiniętą sieć linii kolejowych (8,8 km linii

⁸ Stan bezpieczeństwa ruchu drogowego oraz działania realizowane w tym zakresie w 2020 roku, Krajowa Rada Bezpieczeństwa Ruchu Drogowego 2021r.

na 100 km²), z których 6 ma duże znaczenie dla systemu komunikacyjnego kraju. Głównym węzłem komunikacji kolejowej jest Wrocław, w którym zbiegają się trasy kolejowe z kierunku Katowic, Legnicy, Poznania, Wałbrzycha, Warszawy i Zielonej Góry oraz Drezna, Berlina i Pragi.

W związku z powyższymi uwarunkowaniami występują potencjalne zagrożenia chemiczne i ekologiczne (awarie, wypadki i katastrofy), które związane są z transportem materiałów niebezpiecznych w komunikacji lądowej. Np. dostarczanie amoniaku do odbiorców transportem drogowym stwarza określone zagrożenia podczas przewozu gazu przez zaludnione obszary miast. Chlor, którego największym odbiorcą w województwie jest Miejskie Przedsiębiorstwo Wodociągów i Kanalizacji we Wrocławiu, w ilości ok. 18 t rocznie dostarczany jest również transportem samochodowym. Rozszczelnienie zbiorników autocystern służących do przewozu paliw płynnych stwarza realne niebezpieczeństwo skażenia gleby, wód powierzchniowych i podziemnych warstw wodonośnych. Miejscem potencjalnych zagrożeń jest także jeden z największych w kraju towarowych węzłów kolejowych – stacja Wrocław Brochów.

Rozmiary zjawisk w przypadku awarii czy poważnych wypadków z powodu wymienionych powyżej czynników spełniać będą w większości przypadków kryteria pozwalające zakwalifikować je do nadzwyczajnych zagrożeń środowiska, a skutki ich w skrajnych przypadkach mogą być porównywalne z katastrofą ekologiczną.

Poniżej przedstawiono wykresy obrazujące stan bezpieczeństwa na drogach województwa dolnośląskiego

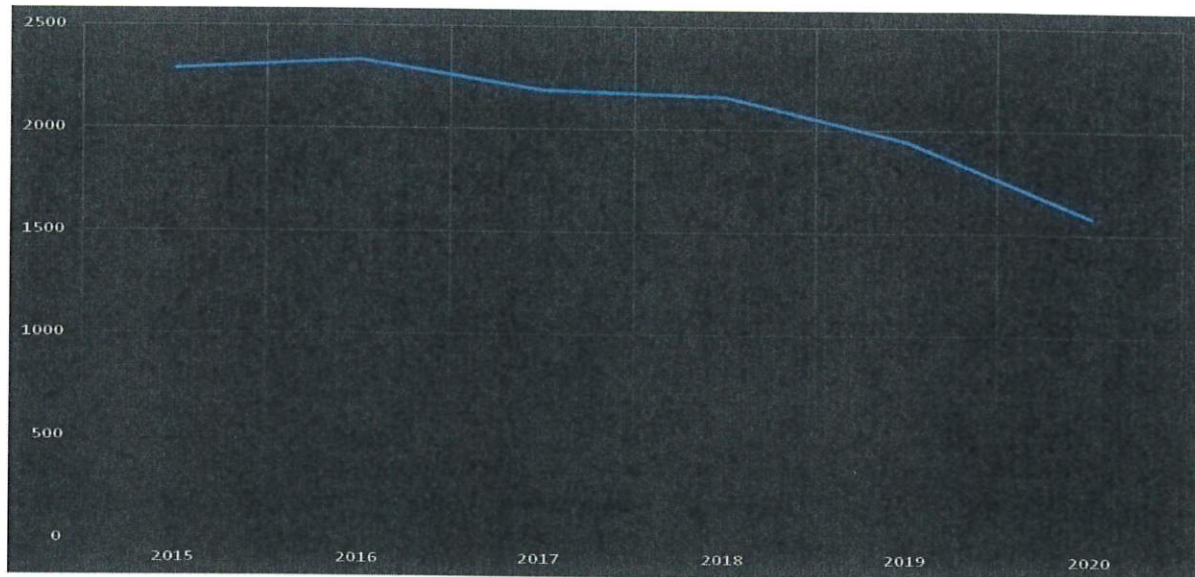




Rys. 16. Liczba wypadków drogowych w poszczególnych powiatach województwa dolnośląskiego w 2020 r.

Źródło: opracowanie własne KWP we Wrocławiu

Wśród czynników mających decydujący wpływ na bezpieczeństwo ruchu drogowego (człowiek – droga – pojazd jako czynnik sprawczy wypadków), na pierwsze miejsce zdecydowanie wysuwa się człowiek. To właśnie zachowanie poszczególnych grup użytkowników dróg jest w zdecydowanej większości przyczyną powstawania wypadków drogowych. Najwięcej wypadków drogowych powodują kierujący – 89,2%, później piesi – 5,9%. Inne czynniki (czyli droga i pojazdy) mają zdecydowanie mniejsze znaczenie dla bezpieczeństwa ruchu drogowego.



Rys. 17. Wypadki drogowe w latach 2015-2020

Źródło: opracowanie własne KWP we Wrocławiu

W porównaniu do roku 2015 (2286) liczba wypadków odnotowanych na terenie województwa dolnośląskiego w roku 2020 (1580) zmalała prawie o 31%. Jak widać na chwilę obecną tendencja jest spadkowa i utrzymuje się ona od roku 2016.



Rys. 18. Liczba ofiar śmiertelnych w wypadkach w poszczególnych powiatach województwa dolnośląskiego w 2020 r.

Źródło: opracowanie własne KWP we Wrocławiu

W 2020 roku wydarzyło się 165 wypadków drogowych ze skutkiem śmiertelnym. Wynika z tego, że prawie w co dziesiątym wypadku zginął co najmniej jeden człowiek. W porównaniu z rokiem 2019, w którym zanotowano 215 wypadków ze skutkiem śmiertelnym, liczba zmalała o 50 (-24,3%).



Rys. 19. Ranni na skutek wypadków w poszczególnych powiatach województwa dolnośląskiego w 2020 r.

Źródło: opracowanie własne KWP we Wrocławiu

W 2020 roku w wypadkach drogowych poszkodowane zostały 1796 osób, w porównaniu do 2019 roku, gdzie osób poszkodowanych zostało 2293 oznacza spadek o 497 (21,7%) mniej osób poszkodowanych w wyniku wypadków.



Rys. 20. Liczba wypadków drogowych spowodowanych przez nietrzeźwych na terenie województwa dolnośląskiego

Źródło: opracowanie własne KWP we Wrocławiu

W porównaniu do roku 2015 (148) liczba nietrzeźwych kierujących, którzy spowodowali wypadki drogowe odnotowanych na terenie województwa dolnośląskiego w roku 2020 (112) zmalała o 24,3%, jednak procentowy udział nietrzeźwych kierujących do ogólnej liczby wypadków oscyluje wokół 6,7% i nie ma tendencji spadkowej.

W 2020 roku odnotowano najniższą w ostatnich latach liczbę wypadków i ofiar śmiertelnych w Polsce. Wpływ na tę sytuację miało kilka czynników. Znacznie podniosła się jakość dróg krajowych i samorządowych, pojawiło się dużo działań informacyjno-edukacyjnych, kampanii, szkoleń. Bez wątplenia należy wskazać też na działania związane m.in. z wprowadzeniem regulacji dotyczących „jazdy na suwak” oraz „korytarzy życia”. Nie bez znaczenia oczywiście pozostaje także fakt, że z uwagi na pandemię COVID-19 w sposób istotny w 2020 r. obniżył się poziom natężenia ruchu na polskich drogach. Nadal jednak stan bezpieczeństwa ruchu drogowego w Polsce pozostaje niezadawalający.⁹

Odrębną grupę zagrożeń komunikacyjnych stanowią te wynikające z transportu lotniczego np. w wyniku katastrofy lotniczej. Szczególnie może to dotyczyć Wrocławia – międzynarodowy port lotniczy położony w odległości ok. 10 km od centrum miasta. Skutkować to może zagrożeniem dla ludności zamieszkującej osiedla będące na trasie startów i lądowań statków

⁹ Stan bezpieczeństwa ruchu drogowego oraz działania realizowane w tym zakresie w 2020 roku, Krajowa Rada Bezpieczeństwa Ruchu Drogowego 2021r.

powietrznych, a także znajdujących się na trasie międzynarodowych korytarzy powietrznych. Innym zagrożeniem wynikającym z działalności lotniska jest występujące zagrożenie pożarowe podczas napełniania zbiorników samolotu paliwem, która to czynność odbywa się na płycie postojowej lotniska. Zagrożenie przez statki powietrzne dotyczy również obszarów gdzie dokonywane są zabiegi agrotechniczne przy użyciu samolotów oraz w czasie akcji gaszenia pożarów lasów z wykorzystaniem samolotów gaśniczych. Zagrożenia w transporcie lotniczym mogą być spowodowane również atakami terrorystycznymi na terenie lotniska, jak i pokładzie samolotu w wyniku których może dojść do katastrofy statku powietrznego.

Tabela 1. Statystyka dotycząca sfery bezpieczeństwa w komunikacji lotniczej w PL Wrocław S.A.

Zdarzenie	Rok 2000	I połowa 2021 roku
1. Interwencje pirotechniczne	69	18
2. Ewakuacje Portu Lotniczego	3	1
3. Interwencje na pokładzie statku powietrznego	16	4
4. Interwencje w Porcie Lotniczym	6	2

Źródło: opracowanie na podstawie danych PSG we Wrocławiu – Strachowicach

2.3. Zagrożenia przemysłowe (zwłaszcza chemiczne i górnicze)

2.3.1. Pożary przemysłowe

Zagrożenie pożarowe często w połączeniu z zagrożeniem chemicznym występuje w ponad 300 przedsiębiorstwach i zakładach pracy. Największe zagrożenie stwarzają te obiekty, w których w wyniku procesów technologicznych mogą tworzyć się mieszaniny wybuchowe gazów, cieczy i ciał stałych. Na terenie województwa dolnośląskiego w 2020 roku wykazanych zostało 19 ZDR – zakładów o dużym ryzyku wystąpienia awarii przemysłowej, 27 ZZR – zakładów o zwiększonym ryzyku wystąpienia awarii przemysłowej oraz 37 ZPP – innych zakładów mogących stworzyć zagrożenie poza swoim terenem (tzw. zakłady podprogowe).¹⁰ Ze wstępnych ocen wynika, że występuje ponad 340 stref zagrożonych wybuchem w pomieszczeniach i przestrzeniach zewnętrznych, z czego najbardziej niebezpiecznych stref ZO, Z1 i Z 10 tj. takich, gdzie mieszaniny występują w normalnych warunkach pracy jest 122. Zagrożenie pożarowe stwarzają również obiektyo powierzchni powyżej 1000 m², w których

¹⁰ Raport z działalności jednostek organizacyjnych Państwowej Straży Pożarnej Województwa Dolnośląskiego w 2020 roku (Komenda Wojewódzka PSP we Wrocławiu).

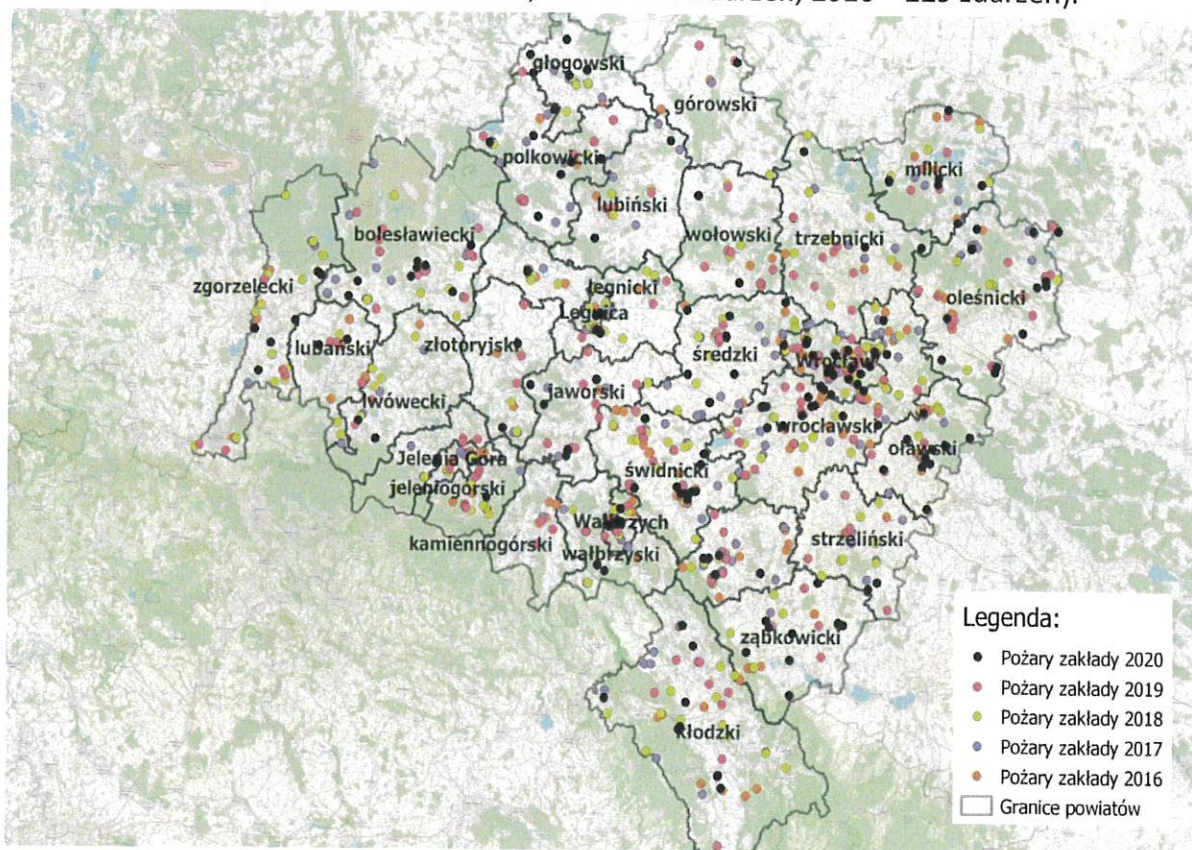
występują materiały palne, a obciążenie ogniwe przekracza 500 MJ/m². Obiektów takich jest ponad 1300.



Rys. 21. Ilość pożarów przemysłowych

Źródło: opracowanie KW PSP we Wrocławiu

Powyższy wykres przedstawia ilość pożarów przemysłowych na terenie województwa dolnośląskiego w latach 2016 - 2020 które wymagały interwencji PSP (2020 – 181 zdarzeń, 2019 – 221 zdarzeń, 2018 – 225 zdarzeń, 2017 – 211 zdarzeń, 2016 – 229 zdarzeń).

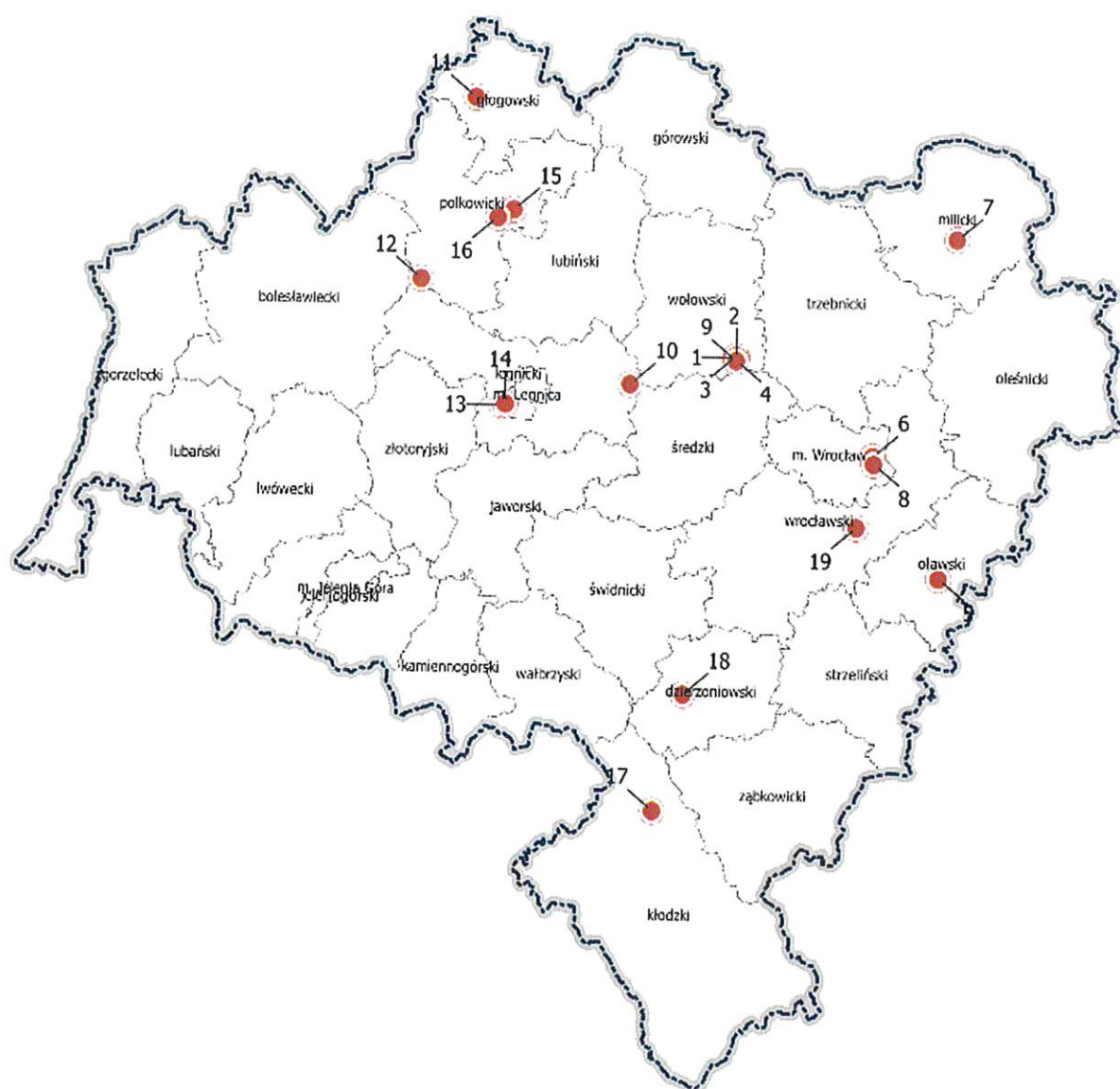


Rys. 22. Mapa występowania pożarów w zakładach produkcyjnych na obszarze woj. Dolnośląskiego w latach 2016-2020

Źródło: opracowanie KW PSP we Wrocławiu

2.3.2. Zagrożenia chemiczne i ekologiczne

Do najważniejszych potencjalnych źródeł zagrożeń ze strony przemysłu są zagrożenia związane z przemysłem chemicznym. Podczas analizy zagrożeń tego rodzaju należy uwzględnić zagrożenia powodowane przez substancje niebezpieczne występujące w zakładach przemysłowych, zagrożenia występujące w transporcie (drogowym, kolejowym, wodnym), a także zagrożenia wynikające z transportu materiałów niebezpiecznych rurociągami. Na terenie województwa dolnośląskiego zlokalizowanych jest 19 zakładów o dużym ryzyku wystąpienia poważnej awarii przemysłowej (ZDR), w rozumieniu art. 248 ustawy z dnia 27 kwietnia 2001 r. Prawo ochrony środowiska.



Rys. 23. Mapa województwa dolnośląskiego z lokalizacją zakładów ZDR

Źródło: opracowanie KW PSP Wrocław

- ADAMA Manufacturing Poland SA - ZDR
- Vita Polymers Poland Sp. z o.o. - ZDR
- WAL- MAR Sp. z o.o. - ZZR
- Air Products Sp. z o.o. - zakład inny

II. Głogów:

- KGHM Polska Miedź S.A. Oddział Huta Miedzi „Głogów” - ZDR
- Air Products Sp. z o.o. Zakład w Głogowie - ZZR
- Air Liquide Polska Sp. z o.o. Zakład w Głogowie - ZZR

III. Legnica:

- Energetyka Sp. z o.o. w Lublinie, Zakład Gospodarki Wodno - Ściekowej, Wydział W-4 Legnica – ZDR
- KGHM Polska Miedź S.A. w Lubinie, Oddział Huty Miedzi „Legnica” w Legnicy - ZDR.

Do potencjalnych źródeł zagrożenia chemicznego i ekologicznego zaliczyć należy zakłady posiadające między innymi gazowe materiały toksyczne (głównie chlor, amoniak i dwutlenek siarki), bazy produktów ropopochodnych oraz składowiska odpadów przemysłowych. Dostarczanie amoniaku (wykorzystywanego w chłodnictwie) do odbiorców transportem drogowym stwarza określone zagrożenia podczas przewozu gazu przez gęsto zaludnione obszary miast. Największym potencjalnym źródłem zagrożenia chemicznego na terenie województwa jest tzw. „Park przemysłowy” zakładów chemicznych w Brzegu Dolnym, na terenie którego są wytwarzane, przerabiane lub magazynowane znaczne ilości materiałów niebezpiecznych takich jak: chlor, diizocyjanian toluenu, fenol, benzen, chlorobenzen, tlenek propylenu, tlenek etylenu, trimetyloamina, dimetyloamina, siarczan dwumetylu, kwas monochlorooctowy. Ponadto bazy produktów naftowych we Wrocławiu, Grabownie Wielkim i Kawicach, gdzie zmagazynowanych jest około 167 000 ton paliw oraz Podziemny Magazyn Gazu Wierzchowice. Składowiska materiałów niebezpiecznych, głównie odpadów przemysłowych zlokalizowanych na terenie województwa stanowią przede wszystkim źródła zagrożenia ekologicznego.

Zagrożenia chemiczne i ekologiczne występujące w transporcie (drogowym, kolejowym, wodnym) wynikają przede wszystkim ze stale wzrastającego natężenia transportu oraz zwiększenia zapotrzebowania różnego rodzaju mediów do celów produkcyjnych

i konsumpcyjnych. Duża intensywność w przewożeniu materiałów niebezpiecznych niesie za sobą zagrożenia chemiczne i ekologiczne w transporcie. Najbardziej newralgicznymi miejscami w transporcie drogowym materiałów niebezpiecznych są skrzyżowania głównych tras przelotowych, mosty i wiadukty. Brak obwodnic sprawia, że transporty materiałów niebezpiecznych często odbywają się przez centra miast. Z kolei najbardziej niebezpiecznymi miejscami w transporcie kolejowym mogą być duże stacje rozrządowe (Wrocław Brochów, Legnica, Węgliniec).

Tabela 2. Interwencje Specjalistycznych Grup Ratownictwa Chemiczno - Ekologicznego

Nazwa grupy	Ilość interwencji na terenie własnego powiatu.		Ilość interwencji poza terenem własnego powiatu.		Łączna ilość interwencji	
	P	MZ	P	MZ	P	MZ
Legnica-2	0	11	1	16	1	27
Wałbrzych - 2	0	20	3	23	3	43
Wrocław - 3	4	165	1	29	5	194
Razem	4	196	5	68	9	264

Źródło: Opracowanie KW PSP we Wrocławiu

Specjalistyczne Grupy Ratownictwa Chemiczno - Ekologicznego z woj. dolnośląskiego brały udział w 264 zdarzeniach, w tym 200 razy działały na terenie własnego powiatu, a 73 razy dysponowane były poza teren własnego powiatu.

2.3.3. Zagrożenia związane z dawnymi i obecnymi obszarami wydobywczymi

W większości powiatów woj. dolnośląskiego wskazano występowanie terenów i obiektów objętych prawem górniczym (kopalnia gazu – trzebnicki, węgla brunatnego – zgorzelecki, piasku i żwiru i innych surowców w innych powiatach. Na uwagę zasługują dwa przypadki pow. wałbrzyski – tzw. biedaszyby. Powiat świdnicki charakteryzuje się obiektami po kopalniach kamienia, wyrobnika o dużej głębokości i znacznej wysokości skałek wokół zbiorników wodnych po wyrobiskach wykorzystywanych do rekreacji (kąpiele, wspinaczka). Zaprzestanie wydobywania węgla w kopalniach stworzyło zagrożenie dla budynków posadowionych na terenie Wałbrzycha, polegające na wydobywaniu się metanu w strefie przypowierzchniowej i gromadzenie się go w pomieszczeniach piwnicznych oraz podnoszenie się poziomu wód podziemnych, co skutkować może podmywaniem fundamentów budynków. Poważne zagrożenie stanowi też nielegalne wydobywanie węgla przez bezrobotnych i biednych mieszkańców na terenie Wałbrzycha jak i przyległych gmin.

Zapadliska i osuwanie się ziemi w obrębie pogłębianych „bieda-szybów” oraz na terenach przyległych powoduje bezpośrednie zagrożenie dla zdrowia i życia ludzi, powstawanie rozkopów ziemnych, do których wrzucane i spalane są śmieci, niszczenie systemów korzeniowych drzew zagrażające stabilności gruntu. W obszarze funkcjonujących kopalni miedzi należących do KGHM „Polska Miedź” S.A., może dochodzić do zjawisk wywołujących szkody górnicze – osuwanie się gruntów, uszkodzenia szlaków komunikacyjnych i budynków. Występują także inne zagrożenia związane z przemysłem wydobywczym np. ryzyko przerwania zabezpieczeń zbiorników z odpadami przemysłowymi.

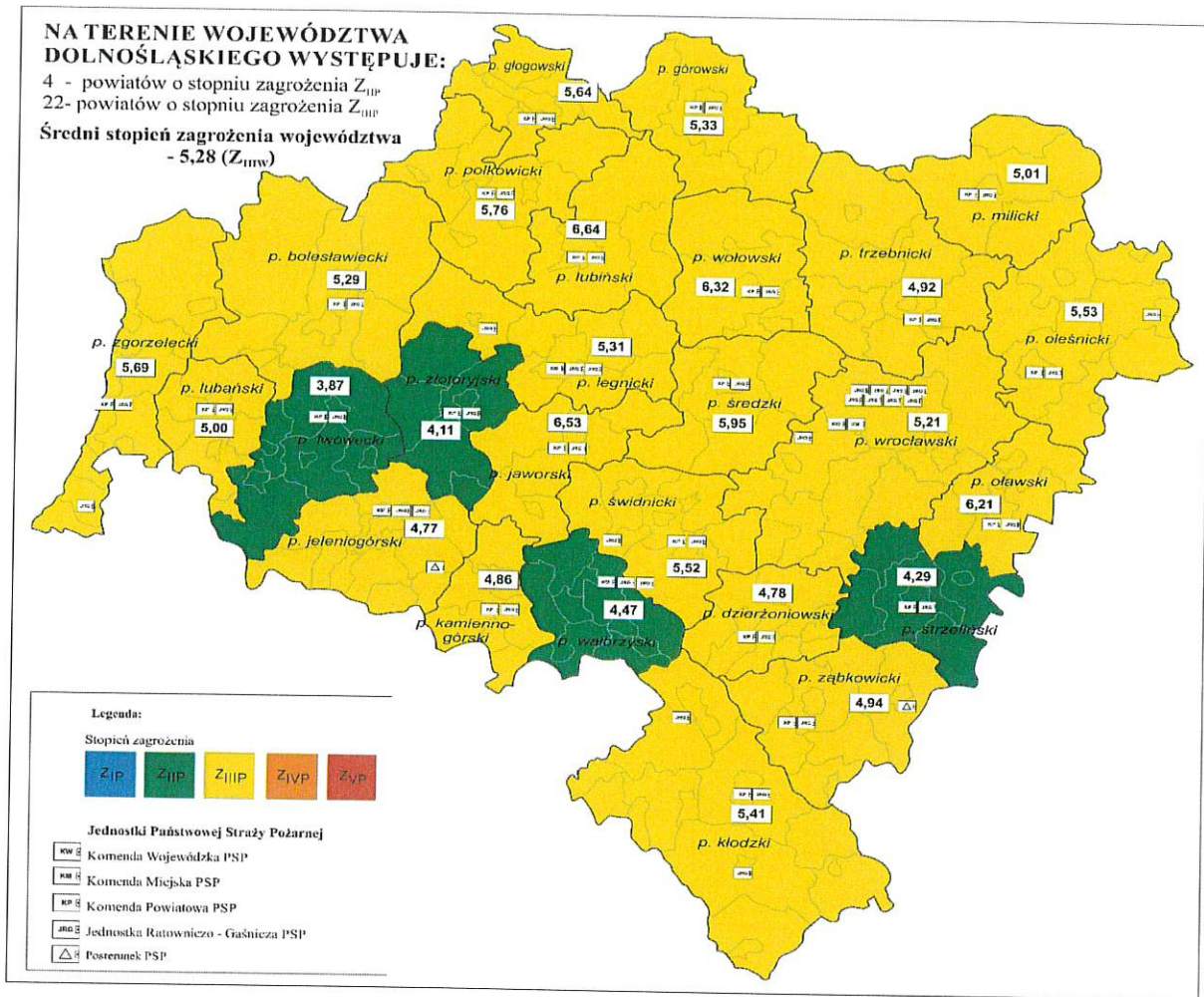
W 2021 roku Komenda Wojewódzka Państwowej Straży Pożarnej we Wrocławiu opracowała mapę ogólnego stopnia zagrożenia powiatów na podstawie zestawu 16 czynników:

1. Liczba mieszkańców gminy,
2. Rodzaj zabudowy,
3. Palność konstrukcji budynków,
4. Wysokość budynków,
5. Kategoria zagrożenia ludzi,
6. Zakłady przemysłowe,
7. Rurociągi do transportu ropy naftowej i produktów naftowych oraz gazociągi,
8. Drogi,
9. Szlaki kolejowe,
10. Transport drogowy materiałów niebezpiecznych,
11. Transport kolejowy materiałów niebezpiecznych,
12. Cieki wodne i budowle hydrotechniczne (zagrożenie powodziowe),
13. Cieki i zbiorniki wodne (zagrożenie utonięciami),
14. Zagrożenie pożarami lasów,
15. Lotniska lub tereny operacyjne lotnisk (promień 9,3 km),
16. Pozostałe zagrożenia.

Na podstawie przedstawionych czynników i przypisanego im indywidualnie stopnia zagrożenia wylicza się ogólne stopnie zagrożenia przedstawiające się następująco:

Z_I – bardzo małe zagrożenie, Z_{II} – małe zagrożenie, Z_{III} – średnie zagrożenie, Z_{IV} – duże zagrożenie, Z_V – bardzo duże zagrożenie.

W województwie dolnośląskim wskazano 4 powiaty o stopniu zagrożenia Z_{II}, 22 o stopniu zagrożenia Z_{III}. W odniesieniu do całego regionu stopień zagrożenia określono na średnie Z_{III}.



Rys. 25. Mapa ogólnego stopnia zagrożenia powiatów województwa dolnośląskiego
 Źródło: Ocena zagrożeń na obszarze województwa dolnośląskiego 2021, Komenda Wojewódzka Państwowej Straży Pożarnej we Wrocławiu

2.4. Zagrożenia zdrowotne

W odpowiedzi na zidentyfikowane problemy i zagrożenia dotyczące opieki zdrowotnej na terenie województwa dolnośląskiego głównym problemem do rozwiązania jest niedostosowanie systemu opieki zdrowia do potrzeb zdrowotnych mieszkańców. Dotyczy to zarówno deglomeracji zasobów, ciągle jeszcze niewłaściwej struktury podmiotów, a także dysproporcji w poziomie jakości i dostępności do świadczeń medycznych. Działania powinny być ukierunkowane na likwidację obszarów deficytu w dostępności do określonych rodzajów świadczeń, z uwzględnieniem długofalowych trendów demograficznych, epidemiologicznych oraz społecznych. Istotnym zagrożeniem jest również niska świadomość mieszkańców na temat zdrowia, w szczególności zachorowalności na choroby cywilizacyjne oraz profilaktyki zdrowego trybu życia. Doświadczenie z pandemii COVID – 19 zmieniło perspektywę w postrzeganiu ryzyka, zagrożeń i wyzwań systemu opieki zdrowotnej oraz wszystkich innych instytucji biorących udział w ochronie zdrowia ludzi. Jednym z najistotniejszych zadań związanych z poprawą bezpieczeństwa mieszkańców Dolnego Śląska, jest budowa nowych szpitali zastępujących istniejące, o przestarzałej infrastrukturze technicznej lub ich modernizacja.

Od 31.08.2015 roku Dolnośląski Szpital Specjalistyczny im. T. Marciniaka - Centrum Medycyny Ratunkowej rozpoczął udzielanie świadczeń w nowej lokalizacji przy ul. Gen. Augusta Emila Fieldorfa 2 we Wrocławiu. W Szpitalu im. Marciniaka funkcjonuje 16 oddziałów posiadających łącznie 578 łóżek oraz 18 poradni w tym Poradnia Nocnej i Świątecznej Opieki Zdrowotnej. Z dniem 1 września 2018 r. w Szpitalu im. Marciniaka rozpoczęło również funkcjonowanie Centrum Urazowe dla Dzieci. Są to także elementy regionalnego programu poprawy stanu ratownictwa medycznego, opierającego się na stworzeniu struktury gwarantującej szybkie dotarcie z pomocą medyczną do poszkodowanych, rozpoczęcie działań ratunkowych na miejscu zdarzenia, a następnie dostarczenie ratowanych do wyspecjalizowanej jednostki.

Ponadto Zarząd Województwa Dolnośląskiego, realizując plan budowy nowego Dolnośląskiego Centrum Onkologii przyjął Wieloletni Program Inwestycyjny pod nazwą „Budowa Nowego Szpitala Onkologicznego we Wrocławiu”¹¹.

¹¹ Uchwała nr 2139/VI/20 Zarządu Województwa Dolnośląskiego z dnia 25 maja 2020 r. w sprawie przyjęcia przez Zarząd Województwa Dolnośląskiego Wieloletniego Programu Inwestycyjnego pod nazwą Budowa Nowego Szpitala Onkologicznego we Wrocławiu.

Ważnym instrumentem mogącym wesprzeć działalność instytucji ratujących życie i zdrowie ludzkie jest zapoczątkowanie działalności edukacyjno – szkoleniowo – informacyjnej dostępnej dla Dolnoślązaków i realizowanej przy aktywnych jednostkach ratownictwa medycznego. Konieczna jest również dalsza realizacja i udoskonalanie działania przedsięwzięcia e-zdrowie, mającego na celu gromadzenie, przetwarzanie i przesyłanie danych medycznych w obrębie podmiotów zdrowotnych oraz pomiędzy nimi. Istotnym elementem tego systemu powinna być teletransmisja – przesyłanie informacji o stanie zdrowia pacjentów pomiędzy Zespołami Ratownictwa Medycznego i Szpitalnymi Oddziałami Ratunkowymi. Dopracowania wymaga też nadal niedostateczny system informowania o wolnych miejscach w podmiotach leczniczych.

Z przeprowadzonych badań wynika, że pandemia i kwarantanna z powodu COVID-19 wywołały szereg negatywnych skutków natury psychologicznej w populacji. Najczęściej wśród problemów tej natury wymieniane są myśli i zachowania samobójcze, ciężkie objawy niepokoju, depresji, lęku, odczuwanego stresu i wypalenia zawodowego. Problemy te dotyczą w różnym stopniu różnych grup społecznych, zawodowych i występują u osób we wszystkich przedziałach wiekowych, nie wyłączając dzieci i młodzieży oraz osób w podeszłym wieku – szczególnie narażonych na ciężki przebieg choroby COVID-19. Mając na uwadze powyższe należy skupić się na szerszym dopracowaniu systemu ochrony zdrowia, w szczególności dla usług z zakresu zdrowia psychicznego (m.in. utworzenie kolejnych Centrów Zdrowia Psychicznego)¹².

Biorąc pod uwagę ukształtowanie terenu na obszarze województwa dolnośląskiego powodujące występowanie terenów górskich, należy również dodać do kategorii zagrożeń zdrowotnych, zagrożenia występujące w środowisku górskim, które mogą prowadzić do utraty zdrowia, a często i życia. Rosnące zainteresowanie turystyką górską i narciarstwem sprawiło, iż wzrosło ryzyko zagrożeń wypadkami na tych terenach oraz stokach narciarskich. Często niska świadomość tych zagrożeń oraz ich skutków niesie duże zagrożenie dla życia i zdrowia człowieka. Dlatego też ratownictwo górskie stanowi bardzo ważny element w systemie związanym z zapewnieniem warunków bezpieczeństwa turystyki i rekreacji w górach. Na Dolnym Śląsku działają dwie, spośród siedmiu grup regionalnych Ochotniczego Pogotowia Ratunkowego - Grupa Karkonoska oraz Grupa Sudecka. Organizacje te, dzięki wyspecjalizowanej i doświadczonej kadrze ratowników oraz posiadanemu wyposażeniu,

¹² Regionalny Program Ochrony Zdrowia Psychicznego 2021 - 2027 – załącznik nr 1 do uchwały nr 3757/VI/21 Zarządu Województwa Dolnośląskiego z dnia 24 maja 2021r.

zapewniają stałą gotowość do udzielania pomocy oraz niezwłocznie podejmują akcje ratownicze w przypadku otrzymania wezwania wymagającego ich interwencji.

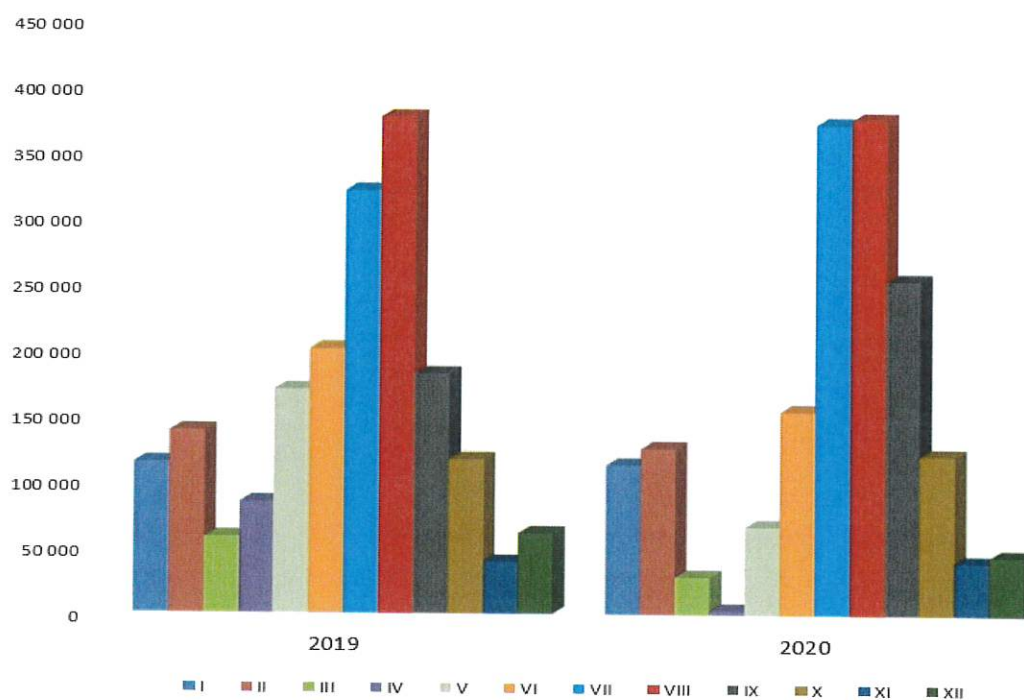
Tabela 3. Ilość interwencji GOPR na terenach górskich Dolnego Śląska w latach 2016-2020

Lata	Grupa Karkonoska GOPR	Grupa Sudecka GOPR
2016	473	186
2017	529	222
2018	515	248
2019	588	309
2020	391	275

Źródło: opracowanie własne wg danych Grupy Karkonoskiej GOPR i Grupy Sudeckiej GOPR

Z danych uzyskanych od Grupy Karkonoskiej GOPR oraz Grupy Sudeckiej GOPR, wynika, iż z roku na rok wzrasta liczba interwencji ratowniczych na terenach górskich na obszarze Dolnego Śląska. Niewątpliwie na sytuację wpływ ma wzrost aktywności w górach związany przede wszystkim z popularnością tej szeroko dostępnej aktywności fizycznej.

Wzrost aktywności turystycznej obrazuje dodatkowo ilość sprzedanych biletów do Karkonoskiego Parku Narodowego.



Rys. 26. Ilość sprzedanych biletów do Karkonoskiego Parku Narodowego – wg miesięcy w latach 2019-2021

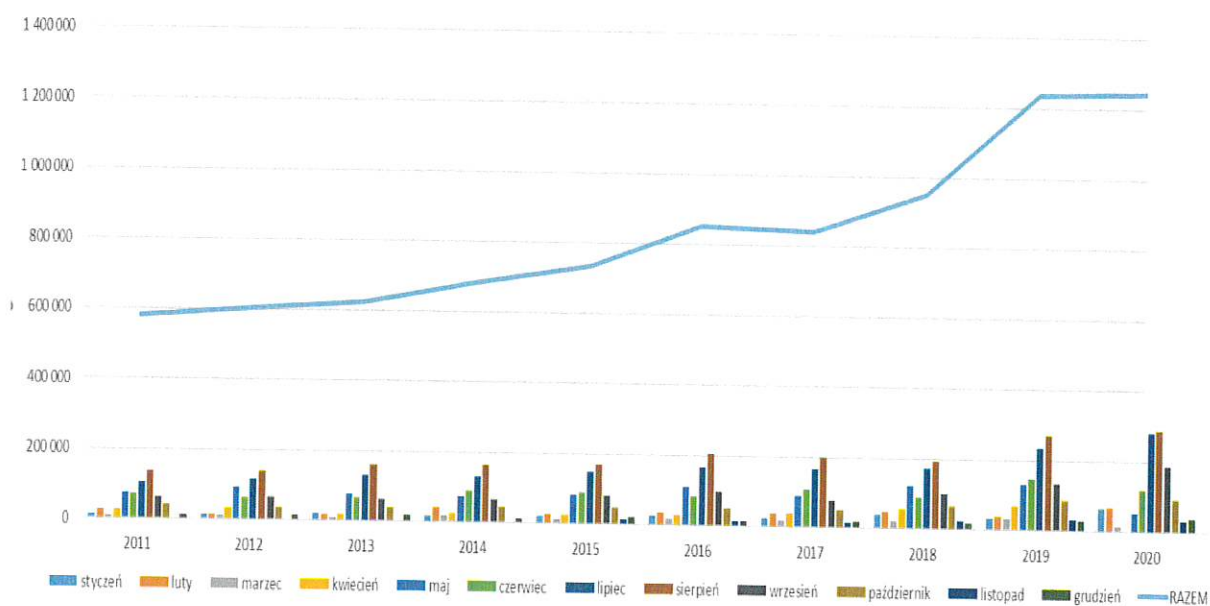
Źródło: GOPR Grupa Karkonoska na podstawie danych z Karkonoskiego Parku Narodowego z siedzibą w Jeleniej Górze

Tabela 4. Liczba wydanych biletów w sztukach

	2016	2017	2018	2019	2020
styczeń	27 355	22 478	37 584	32 232	65 027
luty	36 903	37 618	47 686	39 975	67 953
marzec	16 690	18 084	21 164	32 700	16 407
kwiecień	30 582	38 696	57 128	68 448	2 788
maj	110 173	89 696	122 796	130 722	54 147
czerwiec	82 727	106 521	89 438	145 523	118 534
lipiec	165 309	166 221	170 961	234 926	281 699
sierpień	204 554	199 451	193 205	270 390	286 812
wrzesień	98 993	78 614	102 255	133 536	187 544
październik	49 252	50 260	65 046	85 651	92 099
listopad	15 480	13 924	25 132	32 877	33 639
grudzień	14 954	18 110	17 139	29 831	38 588
RAZEM	852 972	839 673	949 534	1 236 811	1 245 237

Źródło: GOPR Grupa Karkonoska na podstawie danych z Karkonoskiego Parku Narodowego z siedzibą w Jeleniej Górze

Dlatego tak szczególnie istotna staje się kwestia zapewnienia warunków bezpieczeństwa osób przebywających w górach, w tym właściwego oznakowania szlaków, systemu przepływu informacji o warunkach pogodowych, infrastruktury i warunków do organizowania pomocy oraz ratowania osób, które uległy wypadkowi lub są narażone na niebezpieczeństwo utraty życia lub zdrowia.



Rys. 27. Liczba wydanych biletów w punktach KPN w latach 2011-2021

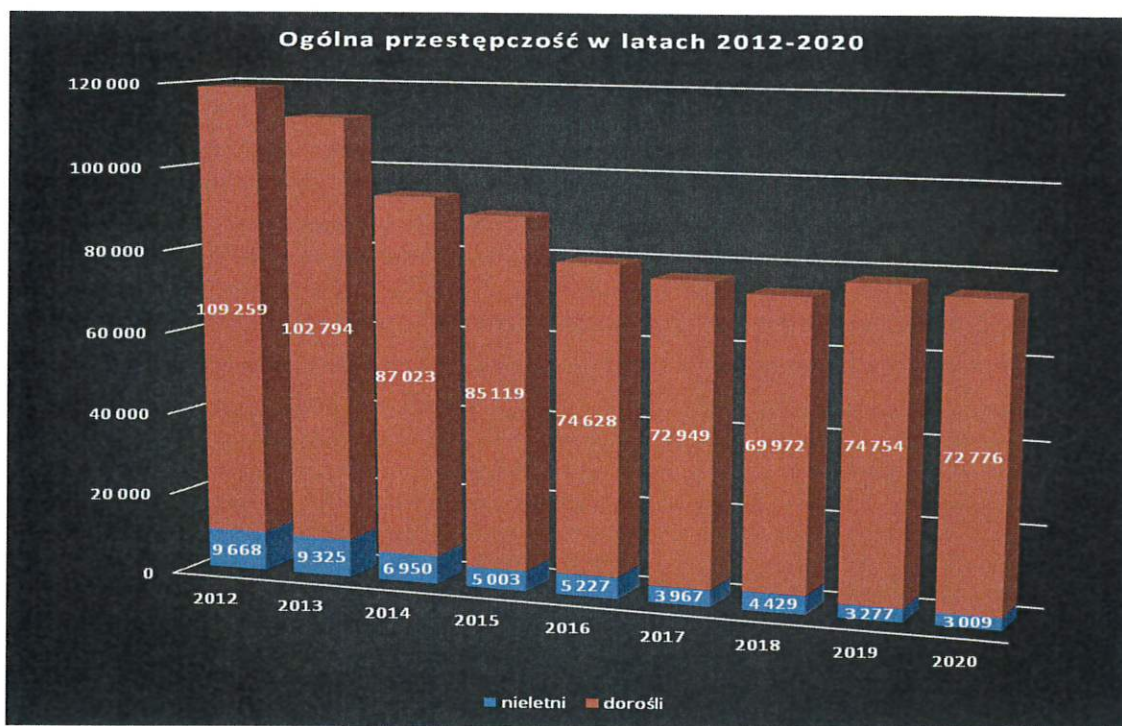
Źródło: GOPR Grupa Karkonoska na podstawie danych z Karkonoskiego Parku Narodowego z siedzibą w Jeleniej Górze

2.5. Zagrożenia społeczne (przestępczość i patologie społeczne)

Poczucie bezpieczeństwa naruszają i destabilizują zagrożenia pojawiające się na wielu płaszczyznach, które w dobie globalizacji przenikają się wzajemnie, jednocześnie na siebie oddziałując. Spośród poważnych, współczesnych, społecznych zagrożeń należy wymienić wysoki odsetek bezrobotnych będących w szczególnej sytuacji, tj. wykluczenia społecznego niektórych grup osób w dłuższej perspektywie, które skutkują także zwiększeniem wskaźnika przestępczości, podziałem społeczeństwa ze względu na poglądy, klasę społeczną, egalitarny dostęp do świadczeń społecznych, ale również premiujący aktywność jednostki i jej zaangażowanie na rzecz szerszego otoczenia oraz osłabienie więzi społecznych, w jakich żyje jednostka.

Istotnym problemem jest także poziom bezpieczeństwa publicznego rozumianego jako stan przejawiający się ochroną porządku prawnego, życia i zdrowia obywateli oraz majątku narodowego przed bezprawnymi działaniami¹³.

Poniżej przedstawiono poziom przestępczości w woj. dolnośląskim.



Rys. 28. Liczba przestępstw ogółem w województwie dolnośląskim w latach 2012-2020

Źródło: opracowanie własne KWP we Wrocławiu

Na przełomie lat 2012-2020 nastąpił spadek ogólnej przestępczości, choć w ostatnich pięciu latach należy zauważyć, że stagnacja i przestępczość oscyluje na poziomie około 73 000. W stosunku do roku 2012 przestępczość dorosłych zmalała o 36 % w stosunku do roku 2020,

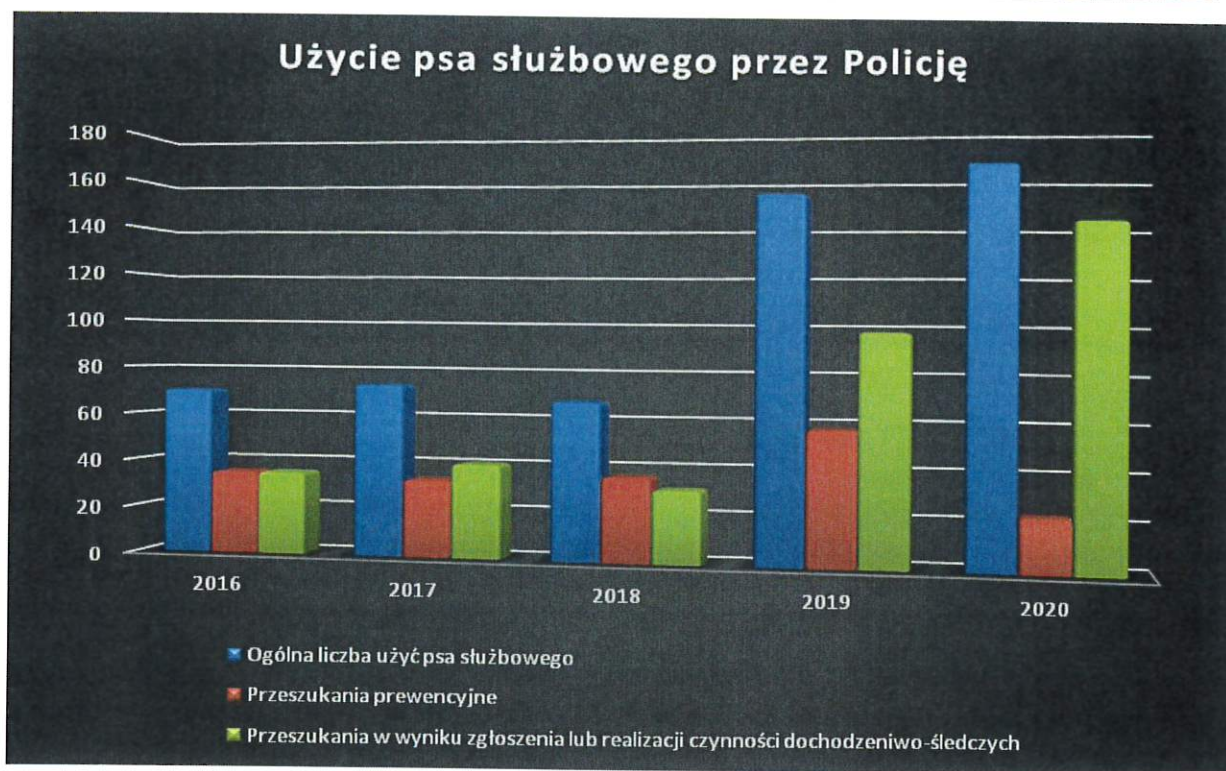
¹³ Korczyński A., Bezpieczeństwo wewnętrzne Rzeczypospolitej Polskiej, s.19.

natomiast w przestępczości nieletnich nastąpił znaczny spadek w stosunku do roku 2012 na poziomie 69% i ta tendencja spadkowa jest utrzymywana.



Rys. 29. Liczba przestępstw ogółem w poszczególnych powiatach województwa dolnośląskiego w 2020 r.

Źródło: opracowanie własne KWP we Wrocławiu



Rys. 30. Użycie psa służbowego przez Policję w latach 2016 - 2020

Źródło: opracowanie własne KWP we Wrocławiu

Powyższy schemat (rys. 30) prezentuje ilość wykorzystania psów służbowych przystosowanych do wyszukiwania zapachów materiałów wybuchowych garnizonu dolnośląskiego Policji w latach 2016 - 2020. Liczba użyć psów o specjalności do wyszukiwania zapachów materiałów wybuchowych wynika ze specyfiki i liczby zdarzeń, w których można użyć psów wymienionej specjalności. Psy służbowe przystosowane do wyszukiwania zapachu materiałów wybuchowych, wykorzystywane są do prewencyjnego sprawdzenia miejsc, obiektów oraz środków transportu związanych z wizytami delegacji rządowych i międzynarodowych, sprawdzania obiektów sportowych, konferencyjnych w związku z odbywaniem na ich terenie ważnych wydarzeń politycznych, kulturowych oraz sportowych. Dodatkowo psy przystosowane do wyszukiwania zapachu materiałów wybuchowych używane są do czynności procesowych i wykrywczych, prowadzonych przez Policję oraz inne ustawowe organy państwa odpowiedzialne za utrzymanie bezpieczeństwa, wynikających ze zgłoszeń o podłożeniu improwizowanych ładunków wybuchowych oraz odnajdywaniu ukrytych materiałów wybuchowych mogących służyć do działalności przestępczej oraz terrorystycznej (obiekty infrastruktury transportowej takie jak porty lotnicze, dworce kolejowe, obiekty użyteczności publicznej, szkoły, szpitale, sądy, środki transportu oraz prywatne posesje i mieszkania).

Z analizy wykresu wynika, że w przedstawionym okresie czasu (lata 2016 - 2020) nastąpił znaczący wzrost użycia psów do wyszukiwania zapachu materiałów wybuchowych.

Na powyższą tendencję niebagatelny wpływ miało zwiększenie na terenie Dolnego Śląska aktywności politycznej Naczelnych Organów Państwa polegające na licznych wizytach Prezydenta, Premiera, Marszałków Sejmu i Senatu związanych min. z rozwojem ekonomicznym i otwieraniem kolejnych kluczowych dla Państwa i regionu inwestycji oraz organizowaniu międzynarodowych konferencji z udziałem najważniejszych przedstawicieli świata polityki, nauki i biznesu, a co za tym idzie wymagało od Policji zwiększonego zaangażowania sił i środków w celu zapewnienia właściwego poziomu bezpieczeństwa.

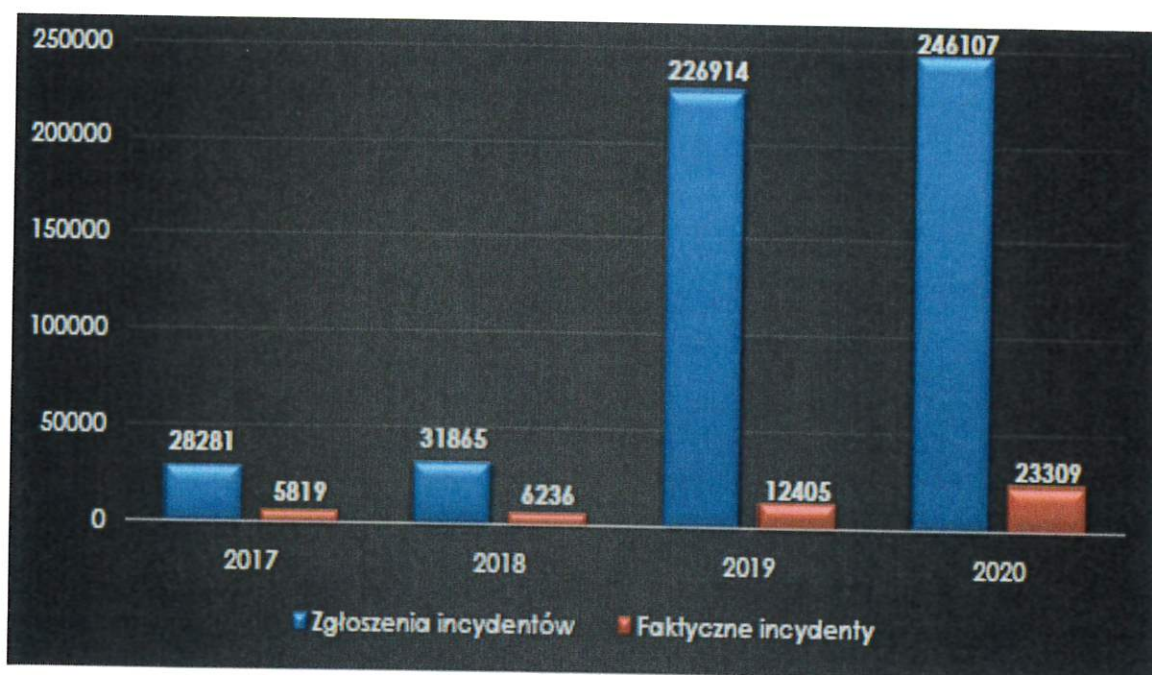
Kolejnym czynnikiem wzrostu użycia psów do wyszukiwania zapachu materiałów wybuchowych jest zwiększenie skuteczności zwalczania przestępczości zorganizowanej co przekłada się na większą liczbę czynności procesowych związanych z odnajdywaniem ukrytych materiałów wybuchowych, mogących służyć do działalności przestępczej oraz terrorystycznej.



2.6. Zagrożenia związane z cyberbezpieczeństwem

Coraz istotniejszym problemem stają się również zagrożenia związane z dynamicznym rozwojem sieci internet i telefonii komórkowej. Cyberprzemoc (agresja elektroniczna) i cyberprzestępczość stanowią nowe zjawiska, na które narażone są w szczególności dzieci i młodzież oraz osoby starsze. Biorąc pod uwagę, iż ludzie młodzi są nie tylko ofiarami, ale także sprawcami agresji elektronicznej, to działania związane z propagowaniem bezpiecznego korzystania z „sieci” powinny mieć na celu zarówno ochronę przed szkodliwymi treściami, jak również uwrażliwianie tej grupy społecznej o szkodliwości ich propagowania. Wśród najpopularniejszych zagrożeń związanych z cyberprzestępstwem wskazać należy phishing, jako atak cybernetyczny, kradzież tożsamości oraz baz danych, kradzież wartości intelektualnych, w tym piractwo komputerowe, stalking, włamania na skrzynki e-mail. Nie mniej ważne są również zagrożenia związane z atakami na systemy IT administracji publicznej i banków, ataki na infrastrukturę krytyczną istotną z uwagi na funkcjonowanie państwa, handel danymi osobowymi. Należy także zwrócić uwagę na przestępczą działalność mającą na celu ograniczanie podmiotom publicznym dostępu do danych w celu uniemożliwienia bądź utrudnienia wykonywania zadań publicznych. Ważne jest zapewnienie bezpieczeństwa danych umieszczonych w sieciach komputerowych oraz stabilnego funkcjonowania systemów informatycznych w instytucjach publicznych i prywatnych – Policji, instytucjach finansowych, szpitalach, zakładach energetycznych i in. Szczególną uwagę powinno zostać objęte przechowywanie danych i zabezpieczenie przed elektronicznymi atakami przeprowadzanych w ramach sieci komputerowych. Monitorowaniem niepożądanych zjawisk w tym obszarze zajmuje się m.in. Wydział do Walki z Cyberprzestępczością Komendy Wojewódzkiej Policji we Wrocławiu. Wzrastająca liczba ataków na zasoby teleinformatyczne administracji publicznej spowodowała powołanie specjalnej komórki operacyjnej Agencji Bezpieczeństwa Wewnętrznego pn. Zespół Reagowania na Incydenty Bezpieczeństwa Komputerowego CSIRT GOV. Podstawowym zadaniem Zespołu jest zapewnianie i rozwijanie zdolności jednostek organizacyjnych administracji publicznej do ochrony przed cyberzagrożeniami, ze szczególnym uwzględnieniem ataków ukierunkowanych na infrastrukturę obejmującą systemy i sieci teleinformatyczne, których zniszczenie lub zakłócenie może stanowić zagrożenie dla życia, zdrowia ludzi, dziedzictwa narodowego oraz środowiska w znacznych rozmiarach albo spowodować poważne straty materialne, a także zakłócić funkcjonowanie państwa.

Analogicznie - może dojść do nieuprawnionego przejęcia lub zniszczenia danych gospodarczych stanowiących tajemnicę firm lub danych wrażliwych oraz dorobku intelektualnego osób fizycznych. Zespół realizuje powyższe zadanie poprzez działalność informacyjną i szkoleniową na rzecz administratorów i użytkowników istotnych systemów komputerowych administracji publicznej, sprawdzanie poziom zabezpieczeń i podatność na zagrożenia tych systemów, jak również prowadzi postępowania w związku ze zgłaszanymi bądź wykrytymi incydentami. W roku 2020 Zespół CSIRT GOV odnotował 246 107 zgłoszeń, które zostały zakwalifikowane jako zdarzenia dotyczące potencjalnego wystąpienia incydentu teleinformatycznego w ramach obszaru kompetencyjnego Zespołu. Obserwowana wysoka ilość zgłoszeń jest wynikiem przede wszystkim wejścia w życie przepisów ustawy o krajowym systemie cyberbezpieczeństwa. Tym samym w latach 2019 - 2020 nastąpił zauważalny wzrost ilości zgłoszeń przesyłanych do CSIRT GOV w stosunku do wcześniejszych okresów sprawozdawczych. Jednocześnie, czynnikiem oddziaływującym na wskazaną tendencję, był wzrost ilości zgłoszeń rejestrowanych przez systemy wykrywania oraz ostrzegania przed zagrożeniami dotyczącymi systemów teleinformatycznych instytucji, podmiotów czy organów państwa znajdujących się w kompetencji Zespołu CSIRT GOV, co było podyktowane skalą cyberzagrożeń obecnych w cyberprzestrzeni RP¹⁴.

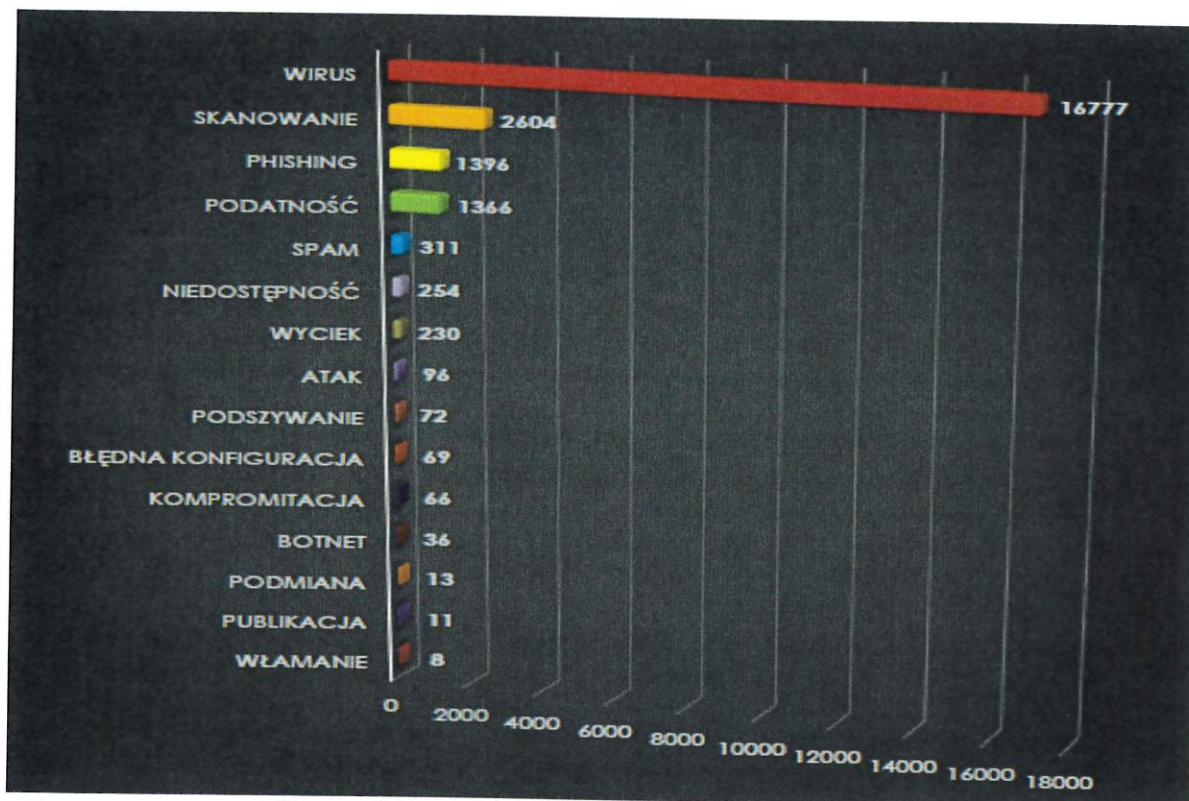


Rys. 31. Liczba zarejestrowanych zgłoszeń oraz incydentów w poszczególnych latach

Źródło: Zespół Reagowania na Incydenty Bezpieczeństwa Komputerowego CSIRT GOV

¹⁴ Raport o stanie bezpieczeństwa cyberprzestrzeni RP w 2020 r., Zespół Reagowania na Incydenty Bezpieczeństwa Komputerowego CSIRT GOV, Warszawa 2021r.

Liczba zdarzeń, które zostały zarejestrowane w roku 2020 jako faktyczny incydent, wyniosła w sumie 23 309, co stanowi wzrost o około 88% w stosunku do roku 2019 przy wzroście ilości zgłoszeń tylko na poziomie około 8%. W perspektywie lat 2019–2020 został utrzymany trend wskazujący na podwajanie ilości incydentów w relacji rok do roku.



Rys. 32. Statystyka incydentów w roku 2020 z podziałem na kategorie (skala liniowa)

Źródło: Zespół Reagowania na Incydenty Bezpieczeństwa Komputerowego CSIRT GOV

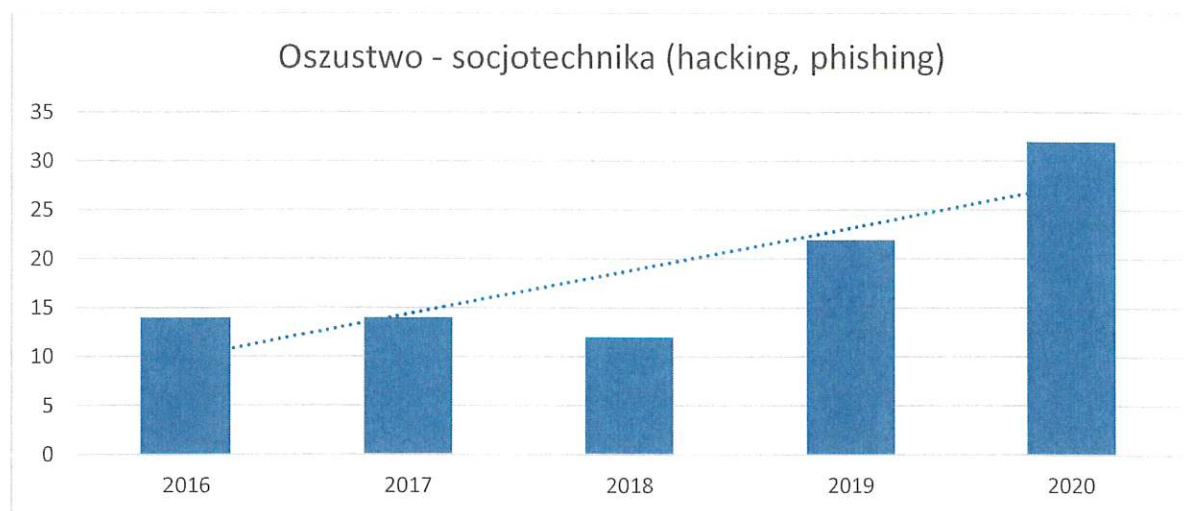
W roku 2020, podobnie jak i w 2019, najwięcej incydentów zostało sklasyfikowanych wśród trzech następujących kategorii: WIRUS, SKANOWANIE, PHISHING.

Widoczny jest znaczny wzrost incydentów typu PHISHING ujawnianych w podmiotach państwowych jak i w infrastrukturze krytycznej. Organy państwa stały się celem wielu ataków tego typu zagrożeń, które występowały na szeroką skalę w sieci Internet, gdzie wykorzystywano wizerunek popularnych dostawców telekomunikacyjnych, bądź przewozów kurierskich. Na uwagę zasługuje także fakt, iż występująca sytuacja pandemiczna i związane z nią doniesienia medialne, były często wykorzystywane jako motywy w atakach socjotechnicznych ukierunkowanych na użytkowników polskiej cyberprzestrzeni¹⁵.

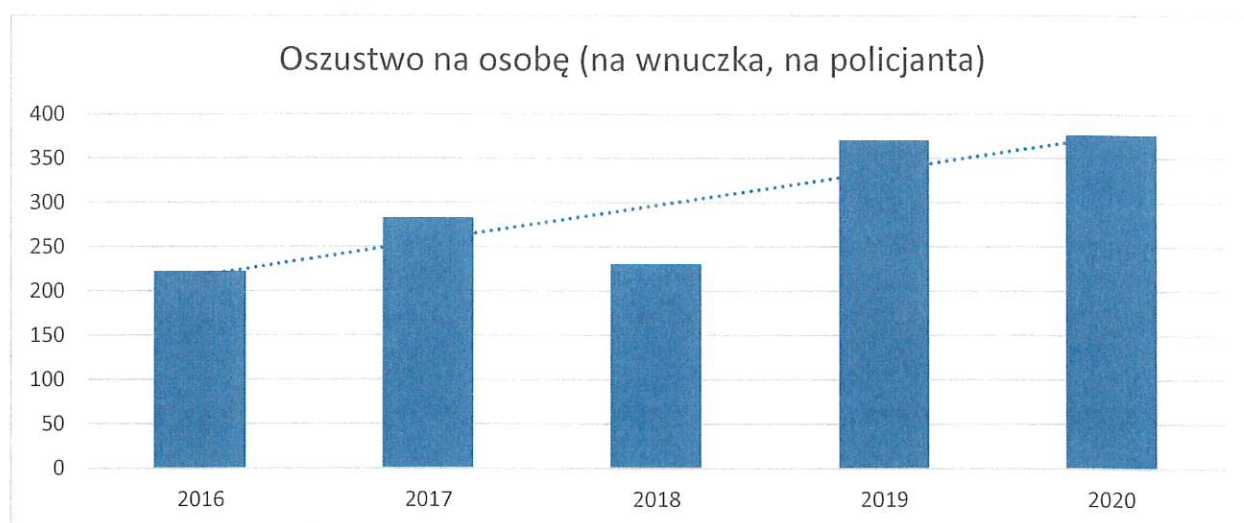
Na terenie województwa dolnośląskiego podobnie rozkładają się zdarzenia z zakresu cyberprzestępczości, jak na terenie kraju.

¹⁵ Raport o stanie bezpieczeństwa cyberprzestrzeni RP w 2020 r., Zespół Reagowania na Incydenty Bezpieczeństwa Komputerowego CSIRT GOV, Warszawa 2021r.

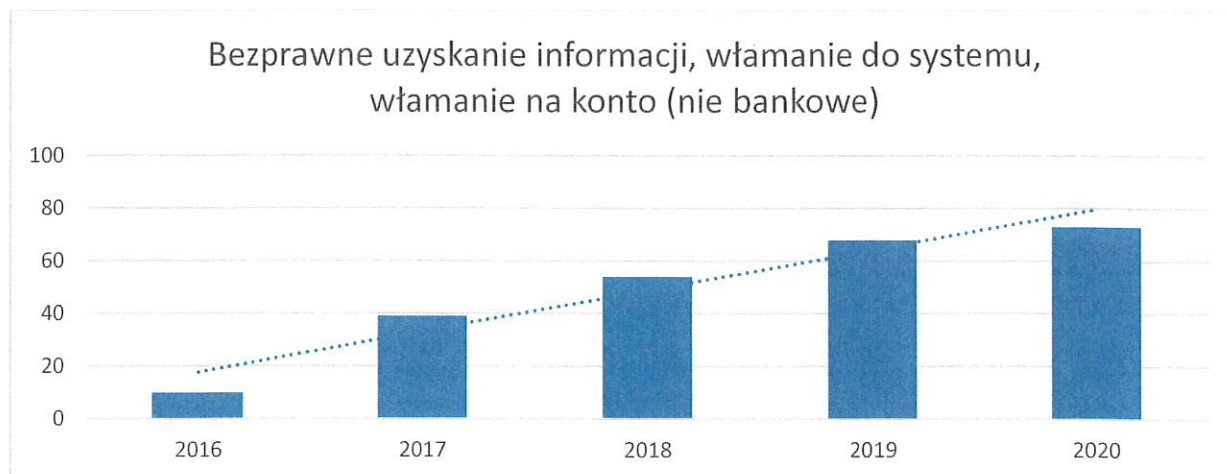
Poniżej wykresy popełnionych przestępstw zarejestrowanych przez KWP we Wrocławiu i podległe jej jednostki ukazane w latach 2016 -2020 z podziałem na rodzaj przestępstwa.



Rys. 33. Ilość incydentów - oszustwo - socjotechnika (hacking, phishing) w latach 2016-2020
 Źródło: opracowanie własne KWP we Wrocławiu



Rys. 34. Ilość incydentów oszustwa na osobę (wnuczka, policjanta) w latach 2016-2020
 Źródło: opracowanie własne KWP we Wrocławiu



Rys. 35. Ilość incydentów bezprawnego uzyskania informacji w latach 2016-2020
 Źródło: opracowanie własne KWP we Wrocławiu

2.7. Podsumowanie

Wspomniany na wstępie niniejszego rozdziału katalog zagrożeń określony przez grupę ekspertów nie wyczerpuje w oczywisty sposób literatury przedmiotu. Odpowiednim przykładem jest pandemia SARS-CoV-2, która znacząco zmieniła zarówno globalne jak i lokalne postrzeganie bezpieczeństwa w aspekcie epidemiologicznym. Co więcej, dynamicznie zmieniająca się sytuacja geopolityczna na świecie, związana przede wszystkim z wojną w Ukrainie, intensyfikuje kwestie związane z planowaniem operacyjnym oraz programowaniem obronnym na szczeblu lokalnym.

Wobec powyższego, istnieje duże prawdopodobieństwo, że przedstawiony w niniejszej publikacji katalog zagrożeń ulegnie zmianie. Obecnie odnotowujemy masowy napływ uchodźców wojennych, przekraczających granicę polsko - ukraińską, co jest sytuacją bez precedensu w najnowszej historii Polski. Kryzys uchodźczy zmienia sposób postrzegania bezpieczeństwa osobistego jak i sposób działania administracji publicznej, która angażuje się w bieżącą pomoc humanitarną będąc jednocześnie elementem kierowania bezpieczeństwem narodowym. Istotną rolę w definiowaniu nowego katalogu zagrożeń na szczeblu administracji samorządowej w województwie, pełni również planowanie operacyjne i programowanie obronne, które są obecnie istotnymi składowymi przygotowania administracji wszystkich szczebli na potencjalnie trudne do zidentyfikowania zagrożenia, mogące wystąpić w ciągu najbliższych lat.

3. Analiza SWOT

MOCNE STRONY

- Bogata sieć hydrograficzna i ukształtowanie terenu sprzyjające retencjonowaniu wód i poprawie bezpieczeństwa przeciwpowodziowego.
- Sprawny system monitorowania poziomu rzek i ostrzegania przed załamaniem się pogody.
- Istniejące doświadczenia instytucjonalno-operacyjne w zakresie ochrony ludności oraz ochrony infrastruktury krytycznej, poprawiający się stan infrastruktury mającej wpływ na bezpieczeństwo.
- Przygotowanie organizacji pozarządowych do wspomagania służb ratowniczych w czasie klęsk żywiołowych i innych nadzwyczajnych zdarzeń, mogących mieć wpływ na bezpieczeństwo.
- Rosnąca aktywność społeczna środowisk lokalnych oraz organizacji pozarządowych.
- Realizacja licznych projektów edukacyjnych w dziedzinie bezpieczeństwa.
- Wzrost świadomości społecznej związanej z bezpiecznym zachowaniem na wodzie, poprawa bezpieczeństwa i coraz lepsze wyposażenie podmiotów uprawnionych do wykonywania ratownictwa wodnego.
- Koncentracja specjalistycznych placówek służby zdrowia (klinik i szpitali specjalistycznych) w największych miastach regionu.
- Rozwinięta sieć placówek leczenia uzdrowiskowego.
- Poprawiający się stan infrastruktury ochrony zdrowia, wzmacnianej poprzez budowę nowych szpitali na terenie województwa.

SŁABE STRONY

- Zły stan techniczny infrastruktury ochrony przeciwpowodziowej i infrastruktury służącej ochronie i wykorzystaniu zasobów wodnych.
- Niewystarczająca liczba i pojemność zbiorników retencyjnych oraz powierzchnia obszarów zalewowych, odcinkowa regulacja rzek i potoków.
- Niewłaściwe zagospodarowanie przestrzenne terenów zagrożonych zjawiskami naturalnymi, w tym zabudowane tereny zalewowe.
- Zły stan techniczny infrastruktury służącej do uprawiania żeglugi śródlądowej związanej z przewozem ładunków.
- Zły stan infrastruktury drogowej w niektórych powiatach na terenie województwa.
- Brak zintegrowanego podejścia do rozwiązywania problemów społecznych.
- Częste awarie w przesyłce energii elektrycznej do obiektów infrastruktury krytycznej.
- Niska świadomość zdrowotna i ekologiczna ludności oraz niedostateczna wiedza na temat zagrożeń naturalnych.
- Niski poziom bezpieczeństwa powszechnego - wysoki poziom przestępczości, niski poziom wykrywalności przestępstw.
- Wysoka gęstość zaludnienia na obszarach miejskich powodująca kumulację problemów społecznych.
- Duża liczba zakładów przemysłowych stwarzających potencjalne zagrożenie katastrofami przemysłowymi.
- Problem krajobrazów pogórnicych wynikający z zaniedbań rekultywacyjnych (hałdy, osadniki, wyrobiska i kamieniołomy).
- Wydłużenie czasu dojazdu jednostek KSRG do miejsca zdarzenia.

SZANSE

- Realizacja dużych inwestycji w dziedzinie infrastruktury przeciwpowodziowej.
- Skuteczne zintegrowanie systemu zarządzania kryzysowego, w kooperacji z regionami i krajami sąsiednimi.
- Rozwój nowych technologii ostrzegania przed zagrożeniami.
- Zintegrowany system ratownictwa, poprawa stanu wyposażenia w sprzęt służący prowadzeniu działań ratowniczych, nowoczesne metody szkolenia służb i innych podmiotów ratowniczych, prowadzenie działań w kooperacji z sąsiednimi regionami i krajami.
- Rosnąca liczba osób zainteresowanych uprawianiem turystyki.
- Kształtowanie postaw etycznych i społecznych oraz zwiększenie wiedzy na temat zagrożeń, w tym edukacja mieszkańców w zakresie bezpieczeństwa.
- Wzrost zaangażowania społeczeństwa w sprawy regionu a także wzmocnienie społeczności na konsekwencje zagrożeń.
- Rozbudowywanie sieci dróg wszystkich rodzajów umożliwiających prowadzenie bezpiecznego ruchu drogowego oraz sprawnego dojazdu do obszarów regionu, gdzie wystąpiła sytuacja kryzysowa.
- Rosnący odsetek mieszkańców z wykształceniem wyższym o wysokich kwalifikacjach i poprawa możliwości ich zatrudnienia.
- Rozbudowa i nadanie nowych funkcji Systemowi Ostrzegania, Alarmowania i Informowania Województwa Dolnośląskiego "Kleopatra".

ZAGROŻENIA

- Nielegalne wysypiska odpadów toksycznych.
- Brak dostosowania warunków żeglugowych na rzece Odrze do standardów międzynarodowych.
- Opóźnienia w realizacji działań służących zwiększaniu retencji, niedostateczne nakłady na systemową ochronę przed powodzią i suszami oraz ich skutkami.
- Wzrost liczby zakładów stwarzających ryzyko wystąpienia poważnej awarii przemysłowej.
- Ryzyko wystąpienia poważnej awarii przemysłowej w transporcie materiałów niebezpiecznych (transport drogowy i kolejowy).
- Natężenie zjawisk patologicznych (przestępczość transgraniczna i międzynarodowa).
- Rosnące zagrożenie społeczeństwa oraz instytucji publicznych i prywatnych cyberprzestępczością
- Nieprzewidywalne zagrożenia naturalne związane ze zmianą klimatu.
- Ryzyko występowania pandemii.
- Niedostateczne uwzględnienie potrzeb transportowych regionu w krajowej polityce transportowej (transport drogowy, kolejowy, rzeczny).
- Ograniczenie w dostępie do usług publicznych.

4. Cele i zasady wdrażania

Cel główny Polityki wspierania bezpieczeństwa:

Wieloaspektowe zapewnienie bezpieczeństwa obecnemu oraz przyszłym pokoleniom mieszkańców regionu we wszystkich dziedzinach współczesnych zagrożeń naturalnych, cywilizacyjnych i społeczno - ekonomicznych.

Cele szczegółowe Polityki wspierania bezpieczeństwa:

- Ochrona przed klęskami żywiołowymi, w tym szczególnie likwidacja zagrożeń powodzią i suszami;
- Podniesienie poziomu bezpieczeństwa osobistego, publicznego i zdrowotnego, w tym ratownictwa;
- Współpraca i edukacja w zakresie bezpieczeństwa.

Realizując koncepcję aktualizacji Polityki Wspierania Bezpieczeństwa w województwie dolnośląskim do 2030, Wydział Bezpieczeństwa opiera się w szczególności na zapisach SRWD 2030, która określa następujące Przedsięwzięcia Strategiczne – Grupy Zadań Strategicznych SRWD 2030:

- Podejmowanie działań w celu podniesienia poziomu bezpieczeństwa osobistego i publicznego;
- Doskonalenie metod szkolenia służb i innych podmiotów ratowniczych oraz poprawa ich wyposażenia w sprzęt ratowniczy.

Tak sformułowane cele będą realizowane przez następujące działania:

1) Ochrona przed klęskami żywiołowymi, w tym szczególnie likwidacja zagrożeń powodzią i suszami.

- Budowa, odbudowa i poprawa stanu technicznego infrastruktury służącej ochronie i zagospodarowaniu zasobów wodnych, w tym zwiększanie retencyjności zlewni oraz efektywności urządzeń zabezpieczenia przeciwpowodziowego;
- Usprawnienie systemu zarządzania ryzykiem powodziowym, w tym struktur organizacyjnych ograniczających skutki powodzi;

2) Podniesienie poziomu bezpieczeństwa osobistego, publicznego i zdrowotnego, w tym ratownictwa.

- Budowa kompleksowego systemu teleinformatycznego monitorującego, identyfikującego i prognozującego zagrożenia odnoszące się do środowiska, zdrowia, życia i mienia mieszkańców regionu;
- Budowa zintegrowanego systemu ratownictwa, poprawa stanu wyposażenia w sprzęt służący prowadzeniu działań ratowniczych, wdrażanie nowoczesnych metod szkolenia służb i innych podmiotów ratowniczych, prowadzenie działań w kooperacji z sąsiednimi regionami i krajami;
- Poprawa bezpieczeństwa osobistego obywateli, w szczególności na obszarach wykluczenia społecznego, dotkniętych bezrobociem, zdegradowanych;
- Zabezpieczenie społeczeństwa oraz instytucji publicznych i prywatnych przed cyberprzestępczością;
- Wspieranie działań różnych podmiotów w zakresie bezpieczeństwa;
- Poprawa bezpieczeństwa uczestników ruchu drogowego.

3) Współpraca i edukacja w zakresie bezpieczeństwa.

- Działania na rzecz kształtowania postaw etycznych i społecznych oraz zwiększenia wiedzy na temat zagrożeń;
- Edukacja mieszkańców, w szczególności dzieci i młodzieży oraz seniorów, w zakresie bezpieczeństwa, w tym w komunikacji oraz bezpiecznego korzystania z sieci;
- Wieloaspektowa współpraca polskich i zagranicznych regionów graniczących z Dolnym Śląskiem w dziedzinie bezpieczeństwa – w ramach wszystkich działań ujętych w celach nr 1 i 2.

Zakłada się, że realizacja wskazanych celów Polityki wspierania bezpieczeństwa będzie opierać się na następujących filarach stanowiących tematyczne pogrupowanie działań:



Rys. 36. Filary Polityki wspierania bezpieczeństwa

Źródło: opracowanie własne Wydziału bezpieczeństwa

1) Szkolenia służb i edukacja obywateli:

Wszystkie służby odpowiedzialne za zapewnienie obywatelom bezpieczeństwa powinny systematycznie i cyklicznie odbywać szkolenia i ćwiczenia praktyczne w zakresie swoich kompetencji. Szczególny nacisk powinno się położyć na wspólne ćwiczenia różnych służb współuczestniczących w akcjach ratowniczych w celu wypracowania schematów działania, automatyzacji i ograniczaniu niebezpiecznych nieporozumień między nimi. Z tych samych względów powinno się dążyć do jak największej liczby ćwiczeń transgranicznych z udziałem służb ratowniczych Republiki Czeskiej i Republiki Federalnej Niemiec. Odpowiednie specjalistyczne szkolenia powinny objąć również członków organizacji pozarządowych działających w celu zapewnienia bezpieczeństwa obywatelom. Niezwykle istotną kwestią jest także zapewnienie odpowiedniej jakości infrastruktury szkoleniowej w postaci specjalistycznych symulatorów czy centrów szkoleniowych.

Edukacja obywateli w zakresie bezpieczeństwa ma na celu kształtowanie obywatela świadomego swoich praw i obowiązków, w szczególności posiadającego wiedzę i umiejętności pomocy sobie i innym oraz właściwych zachowań i postaw w sytuacji zagrożenia. Edukacja dla bezpieczeństwa uwzględnia przede wszystkim zagrożenia czasupokoju, dnia codziennego oraz występujące w czasie klęsk i katastrof. Zadaniem edukacji dla bezpieczeństwa jest przygotowanie obywatela do podejmowania racjonalnych decyzji w sytuacji braku zagrożenia, jak i podejmowania skutecznych działań w chwili zagrożenia życia i zdrowia oraz sytuacji kryzysowych. Działania edukacyjne powinny być dostosowane do zagrożeń charakterystycznych dla osób w różnych kategoriach wiekowych (dzieci młodzież, osoby dorosłe, seniorzy). Należy również podkreślić, iż działania edukacyjne podejmowane wobec konkretnych osób powodują dodatkowe pozytywne skutki w postaci reedukacji członków ich rodzin czy znajomych, którzy bezpośrednio nie brali udziału w takich działaniach.

2) Infrastruktura bezpieczeństwa:

Filar ten obejmuje wszelkie działania o charakterze infrastrukturalnym wpływające bezpośrednio lub pośrednio na poprawę bezpieczeństwa, gdyż związek pomiędzy infrastrukturą a bezpieczeństwem jest oczywisty. Wpływ infrastruktury na poziom bezpieczeństwa objawia się w dwojaki sposób. Po pierwsze, dobry stan infrastruktury wpływa na ograniczenie ryzyka wystąpienia zjawisk zagrażających bezpieczeństwu, a po drugie, poprawia efektywność akcji ratowniczych w przypadku wystąpienia zagrożeń dla bezpieczeństwa.

Zgodnie z art. 3 pkt 2 ustawy o zarządzaniu kryzysowym pod pojęciem tym należy rozumieć systemy oraz wchodzące w ich skład powiązane ze sobą funkcjonalnie obiekty, w tym obiekty budowlane, urządzenia, instalacje, usługi kluczowe dla bezpieczeństwa państwa i jego obywateli oraz służące zapewnieniu sprawnego funkcjonowania organów administracji publicznej, a także instytucji i przedsiębiorców. Infrastruktura krytyczna obejmuje systemy:

- zaopatrzenia w energię, surowce energetyczne i paliwa,
- łączności,
- sieci teleinformatycznych,
- finansowe,
- zaopatrzenia w żywność,
- zaopatrzenia w wodę,
- ochrony zdrowia,
- transportowe,

- ratownicze,
- zapewniające ciągłość działania administracji publicznej,
- produkcji, składowania, przechowywania i stosowania substancji chemicznych i promieniotwórczych, w tym rurociągi substancji niebezpiecznych.

Innymi słowy, infrastruktura krytyczna to rzeczywiste i cybernetyczne systemy niezbędne do minimalnego funkcjonowania gospodarki i państwa. Infrastruktura krytyczna pełni kluczową rolę w funkcjonowaniu państwa i życiu jego obywateli. W wyniku zdarzeń spowodowanych siłami natury lub będących konsekwencją działań człowieka, infrastruktura krytyczna może być zniszczona, uszkodzona, a jej działanie może ulec zakłóceniu, przez co zagrożone może być życie i mienie obywateli. Równocześnie tego typu wydarzenia negatywnie wpływają na rozwój gospodarczy państwa. Stąd też ochrona infrastruktury krytycznej jest jednym z priorytetów stojących przed administracją publiczną wszystkich szczebli.

Przez ochronę infrastruktury krytycznej należy rozumieć wszelkie działania zmierzające do zapewnienia funkcjonalności, ciągłości działań i integralności infrastruktury krytycznej w celu zapobiegania zagrożeniom, ryzykom lub słabym punktom oraz ograniczenia i neutralizacji ich skutków oraz szybkiego odtworzenia tej infrastruktury na wypadek awarii, ataków oraz innych zdarzeń zakłócających jej prawidłowe funkcjonowanie.

3) Poprawa wyposażenia służb ratowniczych i innych podmiotów bezpieczeństwa w specjalistyczny sprzęt:

Należy zdawać sobie sprawę, iż nawet najlepiej wyszkolony ratownik nie podoła zadaniu jeśli nie będzie wyposażony w odpowiedniej jakości sprzęt ratowniczy. Filar ten stanowi więc naturalną kontynuację działań podjętych w ramach I. Filaru (szkolenia i edukacja). Mówiąc o sprzęcie ratowniczym należy mieć na myśli zarówno osobisty sprzęt ratownika, jak i wszelkiego rodzaju sprzęt wspomagający, np. specjalistyczne pojazdy mechaniczne, sprzęt łączności, pompy, radary, georadary i inne. III. Filar powinien docelowo doprowadzić do optymalnego wyposażenia technicznego wszystkich podmiotów bezpieczeństwa, przy czym nie chodzi tutaj o jednorazowe działania inwestycyjne, ale o stworzenie całościowego systemu stałego utrzymywania wysokiej jakości tego wyposażenia.

4) Bazy podmiotów bezpieczeństwa:

Każdy z podmiotów bezpieczeństwa dysponuje swoją siedzibą spełniającą określoną funkcję. Celem tego Filaru jest budowa, modernizacja i wyposażenie baz podmiotów bezpieczeństwa.

Zasady wdrażania Polityki wspierania bezpieczeństwa

Oddziaływanie bezpośrednie:

- realizacja kompetencji ustawowych samorządu województwa.

Oddziaływanie pośrednie:

- współpraca z organami państwa oraz podległymi im jednostkami,
- współpraca z samorządami lokalnymi,
- współpraca z innymi podmiotami działającymi w obszarze szeroko rozumianego bezpieczeństwa,
- wsparcie dla podmiotów bezpieczeństwa.

4.1 Podmioty wdrażające

Podmiotem odpowiedzialnym za wdrażanie Polityki wspierania bezpieczeństwa jest Samorząd Województwa Dolnośląskiego, który w procesie jej realizacji będzie współpracował z wieloma podmiotami, zarówno podległymi mu kompetencyjnie, jak i niezależnymi.

Możliwości wdrażania Polityki wspierania bezpieczeństwa przez Samorząd Województwa Dolnośląskiego odpowiednio do posiadanych w tym zakresie kompetencji ogólnie obrazuje rysunek 37. Zidentyfikowane, możliwe pola działania samorządu województwa obejmują obszar bezpośrednich kompetencji, obszar pośrednich kompetencji i obszar pozostający poza zakresem kompetencyjnym województwa.

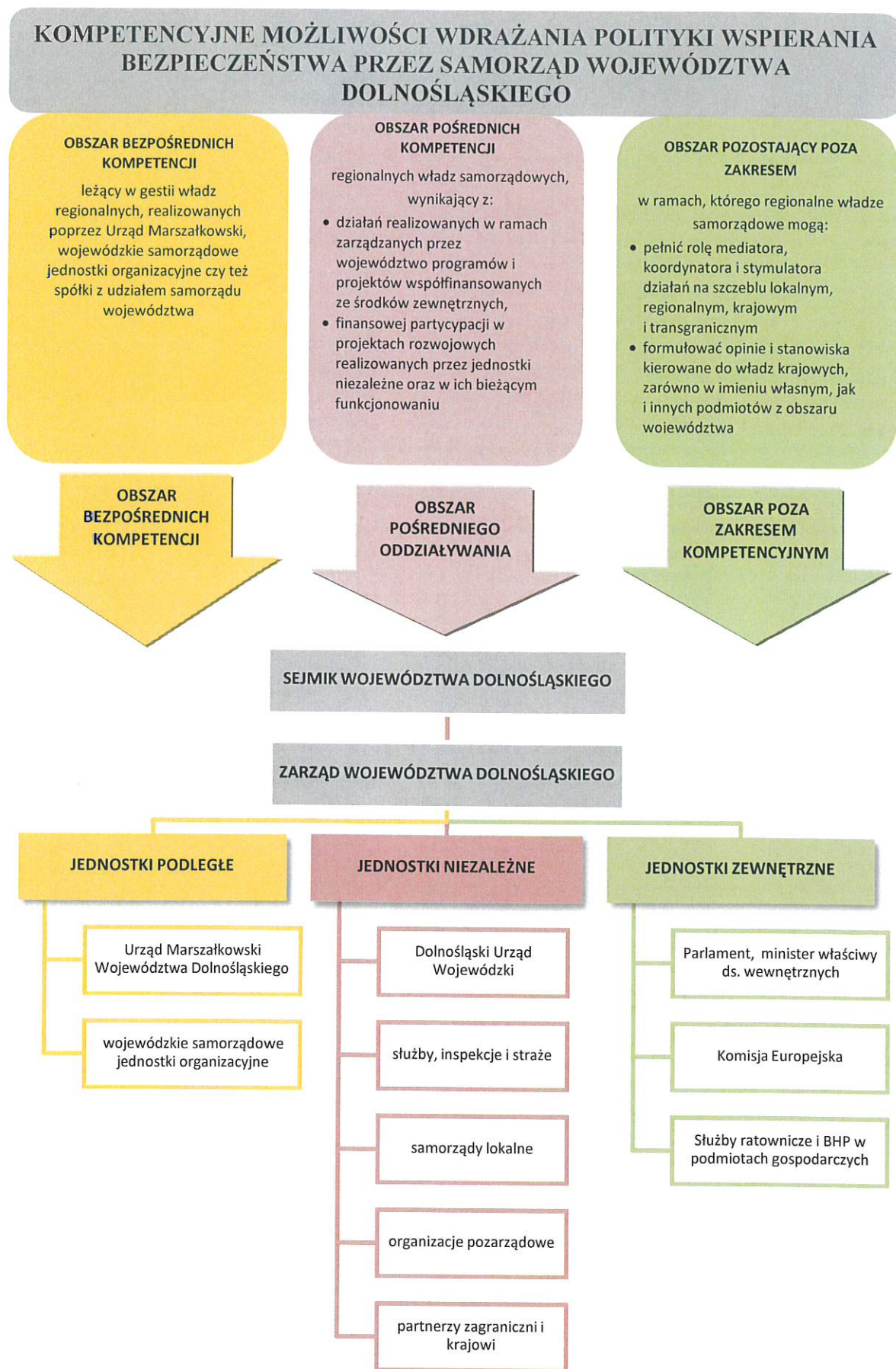


Bezpośrednia realizacja Polityki wspierania bezpieczeństwa w ramach procesu wdrażania pozostawać będzie w gestii jednostek niezależnych i zewnętrznych, jednakże przy wsparciu Samorządu Województwa Dolnośląskiego (w ramach obszaru pośrednich kompetencji). Samorząd Województwa Dolnośląskiego, na zasadzie powszechnego obowiązku wspierania działania organów odpowiedzialnych za obronność i bezpieczeństwo, podejmować będzie inicjatywy w tym zakresie, wykorzystując istniejące instrumenty finansowo - prawne związane z:

- dotowaniem działania służb, inspekcji i straży na podstawie ustaw statuujących te podmioty,
- udzielaniem pomocy finansowej samorządom lokalnym, do zadań których należą sprawy z zakresu bezpieczeństwa.

Działając poza obszarem własnych kompetencji, Samorząd Województwa Dolnośląskiego chce współuczestniczyć także w procesie kształtowania nowych uregulowań prawnych.





Rys. 37. Ogólny proces realizacji Polityki wspierania bezpieczeństwa wg. kompetencji Samorządu Województwa Dolnośląskiego

Źródło: Polityka wspierania bezpieczeństwa w województwie dolnośląskim do 2020 r. Wrocław 2015, str. 40.

Samorząd Województwa m.in.:

- Urząd Marszałkowski Województwa Dolnośląskiego - jednostka wiodąca: Wydział Bezpieczeństwa;
- Dolnośląska Służba Dróg i Kolei we Wrocławiu;
- wojewódzkie ośrodki ruchu drogowego;
- stacje pogotowia ratunkowego;
- jednostki organizacyjne województwa.

Administracja rządowa m.in.:

- Wojewoda oraz Dolnośląski Urząd Wojewódzki we Wrocławiu – Wydział Bezpieczeństwa i Zarządzania Kryzysowego;
- Służby (np. Komenda Wojewódzka oraz komendy powiatowe (miejskie) i komisariaty Policji), inspekcje (np. Wojewódzki Inspektorat Transportu Drogowego we Wrocławiu), straże (np. Komenda Wojewódzka oraz komendy powiatowe (miejskie) i jednostki ratowniczo-gaśnicze Państwowej Straży Pożarnej, Komenda Nadodrzańskiego Oddziału Straży Granicznej oraz formacje obrony cywilnej);
- Państwowe Gospodarstwo Wodne Wody Polskie - Regionalny Zarząd Gospodarki Wodnej we Wrocławiu i jego jednostki organizacyjne;
- Instytut Meteorologii i Gospodarki Wodnej Państwowego Instytutu Badawczego Oddział we Wrocławiu;
- Urząd Żeglugi Śródlądowej we Wrocławiu;
- Generalna Dyrekcja Dróg Krajowych i Autostrad oddział we Wrocławiu.

Pozostałe podmioty:

- lokalne Jednostki Samorządu Terytorialnego – ze szczególnym uwzględnieniem pozycji ustrojowej starosty, jako zwierzchnika powiatowych służb, inspekcji i straży oraz podmiotu zarządzania kryzysowego;
- służby ratownicze i BHP w podmiotach gospodarczych;
- organizacje pozarządowe związane z tematyką bezpieczeństwa (np. OSP, WOPR, GOPR, grupy ratownictwa medycznego, drużyny ratownicze ZHP, fundacje i stowarzyszenia).

Analiza kompetencji w zakresie bezpieczeństwa

W celu określenia szczegółowego zakresu kompetencji wszystkich podmiotów odpowiedzialnych za stan bezpieczeństwa na Dolnym Śląsku Samorząd Województwa Dolnośląskiego zlecił przeprowadzenie stosownego badania i przygotowania raportu w tym zakresie¹⁶.

Spośród wniosków wynikających z opracowanego raportu warto wskazać, że:

- duża liczba aktów prawnych z zakresu bezpieczeństwa stanowi poważne utrudnienie dla stworzenia wspólnej, spójnej i kompleksowej koncepcji zabezpieczenia przed zagrożeniami;
- kompetencje właściwe dla jednego z elementów systemu bezpieczeństwa mogą wynikać z kilku, a nawet kilkunastu różnych aktów prawnych. Dodatkowo mogą one zawierać czasami rozbieżne zakresy odpowiedzialności. Taka sytuacja niesie za sobą możliwość wystąpienia konfliktu kompetencyjnego;
- działalność prawotwórcza Ustawodawcy w zakresie bezpieczeństwa ma charakter czysto kazuistyczny. Jest ona często reakcją na konkretne zdarzenie, do którego już doszło i przy okazji okazało się, że dotychczasowy system nie zadziałał tak, jak się po nim spodziewano. Takie podejście do zagadnienia spowodowało, że kompetencje konkretnych elementów systemu bezpieczeństwa można odnaleźć w wielu różnych aktach prawnych, często w żaden sposób ze sobą ani z daną jednostką organizacyjną niepowiązanych.



¹⁶Polityka wspierania bezpieczeństwa w województwie dolnośląskim do 2020 r. Wrocław 2015, str. 41.



4.2. Monitoring i wskaźniki

Podstawowym elementem ewaluacyjnym będzie Raport monitoringowy przygotowywany w cyklu trzyletnim. Podmiotem odpowiedzialnym za jego opracowanie będzie Wydział Bezpieczeństwa UMWD. Analiza raportu monitoringowego pozwoli na badanie postępu wdrażania i realizacji celów określonych w dokumencie. Prace nad Raportem monitoringowym oraz termin jego ostatecznego przygotowania muszą być ściśle powiązane z pracami nad Raportem z realizacji SRWD 2030.

Z uwagi na fakt, iż nie wszystkie dane niezbędne do opracowania Raportu monitoringowego do Polityki wspierania bezpieczeństwa znajdują się w zasobach Wydziału Bezpieczeństwa UMWD odpowiedzialnego za jego przygotowanie, konieczna jest współpraca ze służbami, inspekcjami, strażami i instytucjami, działającymi w określonych obszarach z zakresu bezpieczeństwa w ramach wykonywanych zadań własnych.

W celu monitorowania realizacji Polityki wspierania bezpieczeństwa przyjmuje się następujące wskaźniki:

Cel szczegółowy nr 1:

- długość wałów przeciwpowodziowych o stanie dobrym, niezagrażającym bezpieczeństwu / mogącym zagrażać bezpieczeństwu / o stanie zagrażającym bezpieczeństwu (km),
- ilość zretencjonowanych zasobów wodnych (m³),
- powierzchnia terenu objętego ochroną przeciwpowodziową (ha).

Cel szczegółowy nr 2:

- liczba zmodernizowanych / wyposażonych baz sprzętowych służb i podmiotów ratowniczych,
- wskaźnik wykrywalności sprawców przestępstw (w %),
- udział przestępstw o charakterze kryminalnym w ogólnej liczbie przestępstw stwierdzonych (w %),
- liczba popełnionych przestępstw zarejestrowanych z zakresu cyberprzestępczości,
- liczba wspartych podmiotów zajmujących się bezpieczeństwem,
- liczba ofiar śmiertelnych wypadków drogowych (100 tys. ludności).



Cel szczegółowy nr 3:

- liczba zrealizowanych projektów edukacyjnych w zakresie poprawy bezpieczeństwa (szt.),
- liczba osób uczestniczących w projektach edukacyjnych w zakresie poprawy bezpieczeństwa (os.),
- liczba przeprowadzonych szkoleń, konferencji, wydarzeń z zakresu poprawy bezpieczeństwa (szt.),
- liczba zrealizowanych projektów transgranicznych i międzyregionalnych w zakresie poprawy bezpieczeństwa (szt.).

4.3. Ramy finansowe

Budżet województwa dolnośląskiego - zagwarantowanie rokrocznie kwoty na zadania związane z bezpieczeństwem publicznym oraz ratownictwem odpowiedniej do potrzeb regionu.

Możliwe inne źródła finansowania:

- budżet państwa,
- fundusze strukturalne Unii Europejskiej,
- środki międzynarodowych instytucji finansowych,
- środki prywatne, również w ramach partnerstwa publiczno-prywatnego.



Bibliografia i źródła danych:

1. Strategia Rozwoju Województwa Dolnośląskiego 2030, Urząd Marszałkowski Województwa Dolnośląskiego, Wrocław 2018 r.
2. Koziej S., Polityczno-strategiczne aspekty bezpieczeństwa 2011.
3. Korczyński A., Bezpieczeństwo wewnętrzne Rzeczypospolitej Polskiej.
4. Projekt Prognozy oddziaływania na środowisko projektu PPSS w regionach wodnych Środkowej Odry, Izery, Metuje, Łaby i Ostrożnicy (Upa), Orlicy i Morawy – wykonany na zlecenie Regionalnego Zarządu Gospodarki Wodnej we Wrocławiu, czerwiec 2017.
5. Raport o stanie lasów w Polsce 2019 (Instytut Badawczy Leśnictwa na zlecenie Dyrekcji Generalnej Lasów Państwowych, Warszawa 2020).
6. Raport z działalności jednostek organizacyjnych Państwowej Straży Pożarnej Województwa Dolnośląskiego w 2020 roku (Komenda Wojewódzka PSP we Wrocławiu).
7. Stan bezpieczeństwa ruchu drogowego oraz działania realizowane w tym zakresie w 2020 roku, Krajowa Rada Bezpieczeństwa Ruchu Drogowego 2021r.
8. Regionalny Program Ochrony Zdrowia Psychicznego 2021–2027 – załącznik nr 1 do uchwały nr 3757/VI/21 Zarządu Województwa Dolnośląskiego z dnia 24 maja 2021 r.
9. Raport o stanie bezpieczeństwa cyberprzestrzeni RP w 2020 r., Zespół Reagowania na Incydenty Bezpieczeństwa Komputerowego CSIRT GOV, Warszawa 2021 r.
10. Wstępna ocena ryzyka powodziowego, Krajowy Zarząd Gospodarki Wodnej.
11. Dane własne, Dział Sprawozdawczości i Monitoringu RPO, Wydział Zarządzania RPO, Departament Funduszy Europejskich UMWD.



Spis rysunków:

Rysunek 1. Liczba szkół biorących udział w projekcie „Bezpieczny Dolnoślązak” w latach 2013 – 2020.....	10
Rysunek 2. Plakat promujący Program „Bezpieczny Senior”.....	11
Rysunek 3. Praca nagrodzona I miejscem w konkursie pn. „Dopalacze – Wypalacze”. Ewa i Kinga, Zespół Szkół Handlowych i Usługowych im. Jana Kochanowskiego Bolesławcu.....	11
Rysunek 4. i 5. Walizki edukacyjne zakupione z budżetu województwa dolnośląskiego.....	13
Rysunek 6. Placówki oświatowe uczestniczące w konkursie pn. „Cyberbezpieczni” w latach 2017-2019.....	14
Rysunek 7. Akcja „Bezpieczna zima”.....	15
Rysunek 8. Sprzęt pozyskany dla Ochotniczej Straży Pożarnej w latach 2008 - 2019.....	19
Rysunek 9. Wojewódzkie samorządowe ćwiczenia obronne w 2019 r. przy udziale Samodzielnego Pododdziału Kontrterrorystycznego Policji we Wrocławiu.....	21
Rysunek 10. Dokumenty planistyczne opracowywane zgodnie z Dyrektywą Powodziową.....	28
Rysunek 11. Mapa wstępnej oceny ryzyka powodziowego.....	29
Rysunek 12. Rodzaje zdarzeń w latach 2010 – 2020.....	32
Rysunek 13. Lesistość w układzie województw.....	34
Rysunek 14. Ilość zdarzeń pożarów terenów leśnych (łącznie państwowe i prywatne).....	35
Rysunek 15. Miejsca występowania pożarów w lasach na obszarze woj. Dolnośląskiego w latach 2016-2020.....	35
Rysunek 16. Liczba wypadków drogowych w poszczególnych powiatach województwa dolnośląskiego w 2020 r.	38
Rysunek 17. Wypadki drogowe w latach 2015-2020.....	39
Rysunek 18. Liczba ofiar śmiertelnych w wypadkach w poszczególnych powiatach województwa dolnośląskiego w 2020 r.....	39
Rysunek 19. Ranni na skutek wypadków w poszczególnych powiatach województwa dolnośląskiego w 2020 r.	40
Rysunek 20. Liczba wypadków drogowych spowodowanych przez nietrzeźwych na terenie województwa dolnośląskiego.....	41
Rysunek 21. Ilość pożarów przemysłowych.....	43
Rysunek 22. Mapa występowania pożarów w zakładach produkcyjnych na obszarze woj. Dolnośląskiego w latach 2016-2020.....	43
Rysunek 23. Mapa województwa dolnośląskiego z lokalizacją zakładów ZDR.....	44
Rysunek 24. Mapa Województwa Dolnośląskiego z lokalizacją zakładów ZZR	45
Rysunek 25. Mapa ogólnego stopnia zagrożenia powiatów województwa dolnośląskiego.....	49
Rysunek 26. Ilość sprzedanych biletów do Karkonoskiego Parku Narodowego.....	52

Rysunek 27. Liczba wydanych biletów w punktach KPN w latach 2011-2021.....	53
Rysunek 28. Liczba przestępstw ogółem w województwie dolnośląskim w latach 2012 – 2020.....	54
Rysunek 29. Liczba przestępstw ogółem w poszczególnych powiatach województwa dolnośląskiego w 2020 r.....	55
Rysunek 30. Użycie psa służbowego przez Policję w latach 2016 - 2020.....	56
Rysunek 31. Liczba zarejestrowanych zgłoszeń oraz incydentów w poszczególnych latach.....	59
Rysunek 32. Statystyka incydentów w roku 2020 z podziałem na kategorie (skala liniowa).....	60
Rysunek 33. Ilość incydentów - oszustwo - socjotechnika (hacking, phishing) w latach 2016 – 2020.....	61
Rysunek 34. Ilość incydentów oszustwa na osobę (wnuczka, policjanta) w latach 2016 -2020.....	61
Rysunek 35. Ilość incydentów bezprawnego uzyskania informacji w latach 2016 - 2020.....	61
Rysunek 36. Filary Polityki wspierania bezpieczeństwa.....	67
Rysunek 37. Ogólny proces realizacji Polityki wspierania bezpieczeństwa wg. kompetencji Samorządu Województwa Dolnośląskiego.....	72

Spis tabel:

Tabela 1. Statystyka dotycząca sfery bezpieczeństwa w komunikacji lotniczej w PL Wrocław S.A.....	42
Tabela 2. Interwencje Specjalistycznych Grup Ratownictwa Chemiczno – Ekologicznego.....	47
Tabela 3. Ilość interwencji GOPR na terenach górskich Dolnego Śląska w latach 2016 – 2020.....	52
Tabela 4. Liczba wydanych biletów w sztukach.....	53

Włocławek
Województwa Dolnośląskiego

Cezary Przybylski

RADCA PRAWNY
Justyna Jasłńska